

# ZNIEFF de type II n° 3023-0000

## Massif du Bagnolais

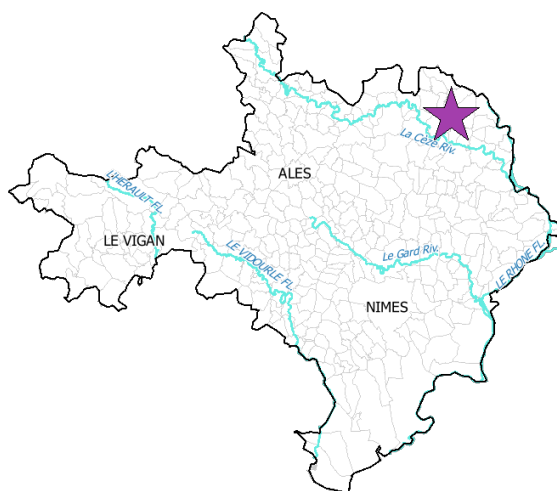
Identifiant national : 910011595

## Modernisation de l'inventaire ZNIEFF

Zone Naturelle d'Intérêt Ecologique Faunistique et Floristique

Région Languedoc-Roussillon

Edition 2008 - 2010



Département(s) :  
Gard

Maîtrise d'ouvrage

Secrétariat Scientifique et  
Technique et Coordination  
des données "Faune"



Coordination des données  
"Flore et Habitats Naturels"



avec le soutien financier de :



et la collaboration des porteurs de données et du CSRPN



## 1. Localisation et description générale

### - Communes concernées par la ZNIEFF

Département du Gard

Code INSEE	Nom de la commune	Surface absolue (ha)	Surface relative (%)
30134	ISSIRAC	985 ha	13 %
30070	CARSAN	836 ha	11 %
30304	SALAZAC	819 ha	11 %
30256	SAINT-GERVAIS	796 ha	10 %
30277	SAINT-LAURENT-DE-CARNOLS	715 ha	9 %
30096	CORNILLON	681 ha	9 %
30242	SAINT-CHRISTOL-DE-RODIERES	583 ha	8 %
30290	SAINT-PAULET-DE-CAISSON	437 ha	6 %
30287	SAINT-MICHEL-D'EUZET	373 ha	5 %
30226	SAINT-ALEXANDRE	319 ha	4 %
30273	SAINT-JULIEN-DE-PEYROLAS	328 ha	4 %
30288	SAINT-NAZAIRE	243 ha	3 %
30230	SAINT-ANDRE-DE-ROQUEPERTUIS	253 ha	3 %
30028	BAGNOLS-SUR-CEZE	158 ha	2 %
30202	PONT-SAINT-ESPRIT	41 ha	1 %
30175	MONTCLUS	48 ha	1 %
30143	LAVAL-SAINT-ROMAN	41 ha	1 %
30005	AIGUEZE	61 ha	1 %

Cette zone est située au nord-est du département du Gard et concerne un grand massif boisé qui s'étend à l'ouest de Pont-Saint-Espirit. Elle est composée de collines dont la topographie est marquée par le creusement des affluents de l'Ardèche au nord et de la Cèze au sud. Les altitudes oscillent entre 55 et 371 mètres au Plumet (au sud-ouest du village de Salazac). Les versants offrent des expositions variées et présentent des pentes le plus souvent soutenues à l'origine de vallées encaissées. Le substratum est diversifié, avec des calcaires, des marnes et des roches siliceuses (notamment des grès et des sables). Au niveau des zones calcaires les sols sont généralement superficiels et secs. Ailleurs, ils sont souvent plus profonds et disposent d'une meilleure réserve en eau.

Peu artificialisé, le territoire est recouvert à plus de 80 % par la forêt. Les bois sont constitués de peuplements de Chêne vert (*Quercus ilex*) et de Chêne pubescent (*Quercus pubescens*). Localement, le Pin d'Alep (*Pinus halepensis*) et le Pin sylvestre (*Pinus sylvestris*) se mélangent à ces chênes ou peuvent former des futaies pures. A proximité de la Chartreuse de la Valbonne, une grande hêtraie dominée par le Hêtre (*Fagus sylvatica*) est également présente et des plantations de conifères ont été réalisées à des fins de production de bois.

Hormis l'exploitation des bois et les nombreuses pistes et chemins forestiers qui assurent la desserte des différentes parties du massif, les activités humaines sont modérées. Au fond de certains vallons et sur quelques collines, des cultures éparses sont implantées sur des sols riches et profonds avec des vignes, des vergers et des cultures variées. Quelques habitations isolées sont dispersées en marge du massif et quelques routes traversent le site et permettent l'accès à la Chartreuse de la Valbonne enclavée au sein du massif.



## - Description du Paysage (Atlas des paysages du Languedoc-Roussillon)

### Le Gard rhodanien

Nom de l'unité paysagère	Surface absolue (ha)	Surface relative (%)
Vallée de la Cèze autour de Bagnols-sur-Cèze	36.0 ha	0 %
Vallée du Rhône à Pont-Saint-Esprit	391.0 ha	5 %

### Les Garrigues

Nom de l'unité paysagère	Surface absolue (ha)	Surface relative (%)
Haute vallée de la Cèze	694.0 ha	9 %
Massif forestier de Valbonne	5376.0 ha	70 %
Plateau de Lussan et Mont Bouquet	215.0 ha	3 %
Plateau des bois de Ronze et de Laval	1005.0 ha	13 %

## - Occupation du sol (ocsol L-R)

### Territoires artificialisés

Code du poste	Libellé du poste	Surface absolue (ha)	Surface relative (%)
112	Tissu urbain discontinu	14.0 ha	0 %
113	Bâti diffus	44.0 ha	1 %

### Territoires agricoles

Code du poste	Libellé du poste	Surface absolue (ha)	Surface relative (%)
212	Terres arables autres que serres, rizières et zones à forte densité de serres	134.0 ha	2 %
221	Vignobles	638.0 ha	8 %
231	Prairies	3.0 ha	0 %
242	Systèmes culturaux et parcellaires complexes	147.0 ha	2 %
243	Territoires principalement occupés par l'agriculture, avec	3.0 ha	0 %

### Forêts et milieux semi-naturels

Code du poste	Libellé du poste	Surface absolue (ha)	Surface relative (%)
311	Forêts de feuillus	2207.0 ha	29 %
312	Forêts de conifères	3196.0 ha	41 %
321	Pelouses et pâturages naturels	5.0 ha	0 %
323	Maquis et garrigues	54.0 ha	1 %
324	Forêt et végétation arbustive en mutation	1233.0 ha	16 %
333	Végétation clairsemée	37.0 ha	0 %

## 2. Délimitation du périmètre



## - Périmètres d'inventaire et périmètres réglementaires présents sur la ZNIEFF

Intersections avec des périmètres d'inventaires

Type	Intitulé du Périmètre	Code	Surf. absolue (ha)*	Surf. relative (%)*
ZNIEFF de type I	Forêt de la Valbonne	3023-2123	1077 ha	14 %

Intersections avec des périmètres règlementaires

Type	Intitulé du Périmètre	Code	Surf. absolue (ha)*	Surf. relative (%)*
SIC	FORET DE VALBONNE	FR9101398	4984 ha	65 %
SAGE	SAGE Ardèche	sage_09	2772 ha	36 %
SCOT	Pays du Gard Rhodanien	scot_15	6617 ha	86 %
SITE CLASSE	Ancienne chartreuse de Valbonne	SI00000472	54 ha	1 %

Entre Pont-Saint-Esprit à l'est et la route D980 à l'ouest et au sud, le périmètre englobe la totalité des bois bordés de terrains agricoles et de zones habitées. Il s'appuie sur la continuité du massif forestier avec ses différents corridors (ripisylves, bocages denses). Des parcelles cultivées forment des enclaves aux abords des domaines agricoles. Elles ont été incluses dans le périmètre compte tenu de leur étendue modeste et de leur morcellement.

La zone couvre au final une surface proche de 7700 hectares. Elle s'étire sur près de 16 kilomètres de long du nord-ouest au sud-est et 10 kilomètres de large du nord-est au sud-ouest.

## 3. Description du fonctionnement écologique

- Etage de végétation : non mentionné

### - Espèces végétales déterminantes et remarquables

Végétaux vasculaires

Nom scientifique	Nom vernaculaire	Déterminance
<i>Asparagus tenuifolius</i> Lam.	Asperge à feuilles ténues	stricte
<i>Carex olbiensis</i> Jord.	Laïche d'Hyères	stricte
<i>Cotinus coggygria</i> Scop.	Fustet	remarquable
<i>Galium timeroi</i> Jord.	Gaillet de Timéroty	remarquable
<i>Inula salicina</i> L.	Inule à feuilles de saule	remarquable
<i>Lotus delortii</i> Timb.-Lagr. ex F.W.Schultz	Lotier de Delort	remarquable
<i>Pulmonaria longifolia</i> (Bastard) Boreau subsp. <i>cevenensis</i> Bolliger	Pulmonaire des Cévennes	remarquable
<i>Silene viridiflora</i> L.	Silène à fleurs vertes	stricte
<i>Thymus embergeri</i> Roussine	Thym d'Emberger	remarquable
<i>Vitis vinifera</i> L. subsp. <i>silvestris</i> (C.C.Gmel.) Hegi	Vigne sauvage	stricte

### - Espèces animales déterminantes et remarquables



## - Espèces animales déterminantes et remarquables

### Amphibiens

Nom scientifique	Nom vernaculaire	Déterminance
<i>Rana dalmatina</i>	Grenouille agile	stricte

### Chiroptères

Nom scientifique	Nom vernaculaire	Déterminance
<i>Myotis alcathoe</i>	Murin d'Alcathoe	à critères
<i>Nyctalus leisleri</i>	Noctule de Leisler	à critères

### Lépidoptères

Nom scientifique	Nom vernaculaire	Déterminance
<i>Euphydryas aurinia</i>	Damier de la Succise	stricte
<i>Minois dryas</i>	Grand Nègre des bois	stricte

### Odonates

Nom scientifique	Nom vernaculaire	Déterminance
<i>Sympetrum meridionale</i>	-	remarquable

### Oiseaux

Nom scientifique	Nom vernaculaire	Déterminance
<i>Circaetus gallicus</i>	Circaète Jean-le-Blanc	à critères
<i>Merops apiaster</i>	Guêpier d'Europe	remarquable

### Reptiles

Nom scientifique	Nom vernaculaire	Déterminance
<i>Zamenis longissimus</i>	-	remarquable

Cette unité forestière offre un grand intérêt à la fois biogéographique et écologique. La diversité des substrats (calcaires, marnes, roches siliceuses), associée à un réseau hydrographique qui a marqué de façon importante le relief, ont permis le maintien d'habitats forestiers hétérogènes et diversifiés. Les sols profonds et riches d'une partie du massif, et la très ancienne protection dont jouit le massif forestier de la Valbonne se conjuguent pour donner une végétation toute particulière et pour le moins surprenante pour la région méditerranéenne : des peuplements de hêtre (*Fagus sylvatica*) à basse altitude (100 à 300 mètres). Peu perturbé depuis longtemps, ce massif forestier a pu localement évoluer et atteindre une maturité remarquable avec de vieilles forêts de Chênes vert (*Quercus ilex*). Les bois renferment une richesse biologique importante avec la présence d'espèces végétales et animales rares, certaines d'entre elles étant situées en limite ouest de leur aire de répartition. Ce patrimoine naturel, dispersé sur tout le massif, est illustré par la présence d'une seule ZNIEFF de type I.

Les étendues forestières de la zone accueillent des espèces végétales et animales patrimoniales, caractéristiques de milieux différents et de bois matures, avec par exemple :

- des plantes comme la Vigne sauvage (*Vitis vinifera* subsp. *sylvestris*), liane rare des bois humides non perturbés, la Laîche d'Hyères (*Carex olbiensis*) au niveau des bois secs méditerranéens, l'Asperge à feuilles ténues (*Asparagus tenuifolius*), le Silène à fleurs vertes (*Silene viridiflora*), plante forestière méditerranéenne très rare ... ;
- un papillon, le Grand Nègre des bois (*Minois dryas*), au niveau des lisières, du sous-bois, ainsi que dans les milieux plus ouverts à proximité des bois ;
- un batracien, la Grenouille agile (*Rana dalmatina*), dont il s'agit d'une des rares stations du Gard ;
- des oiseaux dont le Circaète Jean-le-Blanc (*Circaetus gallicus*), rapace nichant dans les arbres ;
- des chauves-souris forestières avec le Murin d'Alcathoe (*Myotis alcathoe*) et la Noctule de Leisler (*Nyctalus leisleri*).



#### 4. Facteurs influençant l'évolution de la ZNIEFF

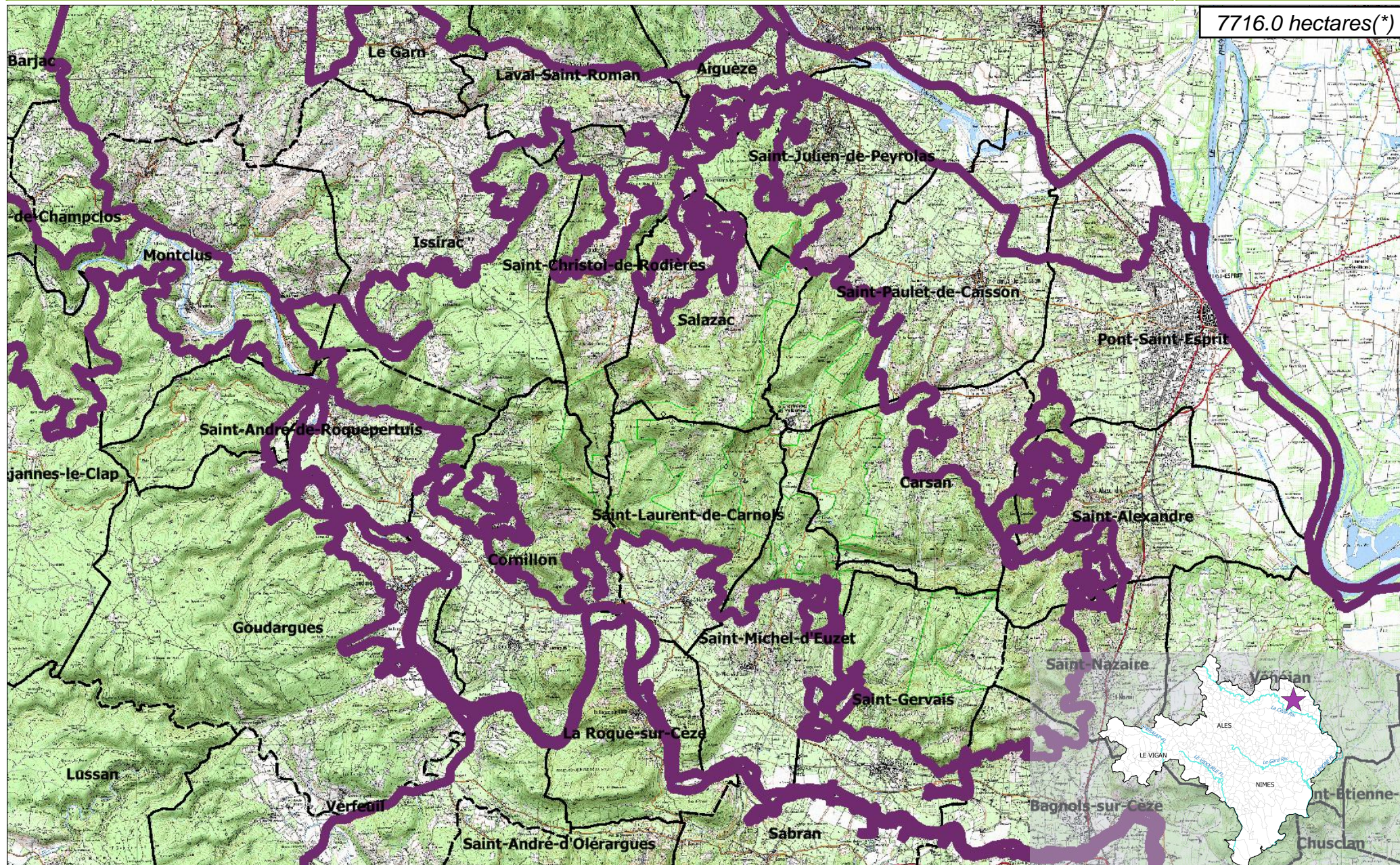
Bien qu'une partie du massif bénéficie d'une protection ancienne de son statut forestier, cela n'a pas empêché localement des pratiques forestières portant atteinte à la valeur écologique du massif avec des coupes à bancs, des reboisements et l'ouverture de pistes. Une attention renforcée serait nécessaire dans les secteurs où ont été identifiées des espèces rares afin de garantir la pérennité du patrimoine naturel du site.

La zone intègre l'ensemble du périmètre Natura 2000 du SIC FR9101398 « Forêt de Valdonne ». La rédaction du DOCOB de ce dernier a été réalisée par l'ONF et validée en 2006. L'animation et le suivi de sa mise en œuvre sont assumés par la Communauté de Communes de Valcèzard. L'application des préconisations de gestion du DOCOB devrait faciliter la mise en œuvre de mesures favorables au maintien du patrimoine d'intérêt communautaire, et bénéficier indirectement au reste du patrimoine biologique.

#### 5. Sources documentaires et bibliographie

Massif du Bagnolais

7716.0 hectares(\*)





**ZNIEFF**  
de type II  
n° 3023-0000

## Massif du Bagnolais

### 6. Sources des données naturalistes : liste des porteurs de données

ABELA Aude	Groupe de Recherche et d'Information sur les Vertébrés et leur Environnement
Association Caracole	Groupe Ornithologique du Roussillon
Association Charles Flahaut	Institut Méditerranéen d'Ecologie et de Paléocologie
Association Communale de Chasse Agréée de Mantet	Institut National de Recherche Agronomique
Association Communale de Chasse Agréée de Py	Inventaire des Coléoptères des Alpes-de-Haute-Provence
Association de Pêche et de Protection des Milieux Aquatiques La Gauloise	La belle Verte
Association des Naturalistes d'Ariège	La Cistude
Association Gestionnaire de la réserve naturelle de la vallée d'Eyne	La Découverte
Association Gestionnaire de la Réserve Naturelle de Nohèdes (AGRNN)	La Fario
Association gestionnaire de la Réserve Naturelle de Py	Ligue pour la Protection des Oiseaux de l'Aude
Association les Amis de la Massane, gestionnaire de la Réserve de Forêt de la Massane	Ligue pour la Protection des Oiseaux de l'Hérault
Association les taïchous	Ligue pour la Protection des Oiseaux Grands Causses
Association Lozérienne d'Etude et de Protection de l'Environnement	Méandre
Association pour la Caractérisation et l'Etude des Entomocénoses	Muséum d'Histoire Naturelle de Nantes
Association pour la Connaissance et la Conservation des Milieux Naturels	Muséum National d'Histoire Naturelle - Département Systématique et Evolution - Entomologie
Association Roussillonnaise d'Entomologie	Myotis
Association Saint-Gely Nature	Naturellement votre
Association Tarnaise d'Etudes Karstiques	Observatoire des Galliformes de Montagne
Aude Nature	Observatoire d'Océanographie Biologique de Banyuls-sur-Mer - Laboratoire Arago (CNRS)
Biotope	Observatoire Naturaliste des Écosystèmes Méditerranéens
Cabinet Barbanson Environnement	Office National de la Chasse et de la Faune Sauvage - Délégation du Languedoc-Roussillon
Centre de Biologie et de Gestion des Populations	Office National de la Chasse et de la Faune Sauvage (ONCFS), gestionnaire de la Réserve Naturelle de Jujols
Centre d'Ecologie Fonctionnelle et Evolutive - Laboratoire de Zoogéographie	Office National de l'Eau et des Milieux Aquatiques de la Lozère
Centre de coopération Internationale en Recherche Agronomique pour le Développement	Office National de l'Eau et des Milieux Aquatiques de l'Aude
Centre de Découverte du Scamandre	Office National de l'Eau et des Milieux Aquatiques de l'Hérault
Centre d'Initiation à l'Ecologie Montagnarde Les Isards	Office National de l'Eau et des Milieux Aquatiques des Pyrénées Orientales
Centre National pour la Recherche Scientifique	Office National de l'Eau et des Milieux Aquatiques du Gard
Centre Ornithologique du Gard	Office National de l'Eau et des Milieux Aquatiques du Languedoc-Roussillon
Centre Ornithologique Rhône-Alpes Ardèche	Office National des Forêts - Cellule d'Etudes Entomologiques
Centre Permanent d'Initiatives pour l'Environnement du Pays Narbonnais	Office National des Forêts - Délégation Territoriale Méditerranée
Collectif d'Associations pour la Défense du Bois des Lens	Office Pour les Insectes et leur Environnement
Commune d'Argeles-sur-Mer, gestionnaire de la Réserve Naturelle du Mas-Larrieu	Office Pour les Insectes et leur Environnement du Languedoc-Roussillon
Commune de Mantet, gestionnaire de la Réserve Naturelle de Mantet	Parc National des Cévennes
Commune de Prats de Mollo la Preste, gestionnaire de la Réserve Naturelle de Prats	PNR du Haut Languedoc
Confédération des Réserves Naturelles Catalanes	Réserve Naturelle de Nyer
Conservatoire Botanique National Méditerranéen de Porquerolles	Réserve Naturelle de Roquehaute
Conservatoire des Espaces Naturels du Languedoc-Roussillon	Rutilans
Conservatoire des Sites Lozériens	Salsepareille
Echos Nature	Société Civile Forestière (SCF) Ecureuil de Py et de Rotja
Ecole Pratique des Hautes Etudes	Société d'Etude des Sciences Naturelles de Nîmes et du Gard
Ecole supérieure d'Agriculture de Purpan	Société Entomologique de France
Ecologistes de l'Euzière	Société Entomologique du Languedoc
Entente Interdépartementale pour la Démoustication	Société Entomologique du Nord de la France
Espace Nature Environnement	Société Française d'Orchidophilie
Etudes naturalistes	Société Française d'Orchidophilie du Languedoc
Fédération Aude Claire	Société Française pour l'Etude et la Protection des Mammifères
Fédérations Départementales des Associations Agréées de Pêche et de Protection des Milieux Aquatiques	Spéléologues Anonymes
Gard Nature	Station Biologique de la Tour du Valat
Goupil Connexion	Syndicat Mixte pour la Protection et la Gestion de la Camargue Gardoise
Groupe Chiroptères de Midi Pyrénées	Zerynthia
Groupe Chiroptères de Provence	
Groupe Chiroptères du Languedoc - Roussillon	
Groupe de Recherche et de Protection des Libellules Sympetrum	