

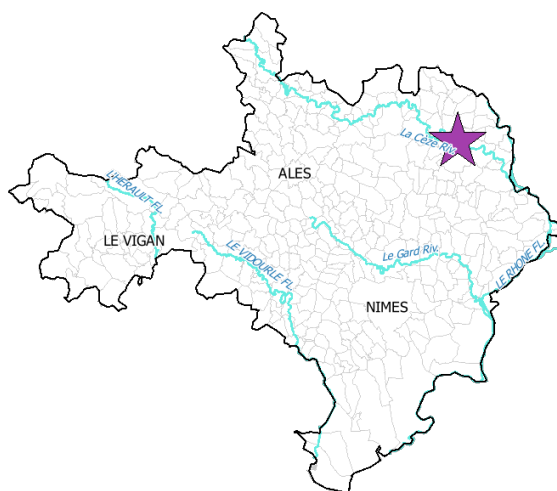
ZNIEFF de type II n° 3026-0000 Vallée aval de la Cèze

Identifiant national : 910011591

Modernisation de l'inventaire ZNIEFF Zone Naturelle d'Intérêt Ecologique Faunistique et Floristique

Région Languedoc-Roussillon

Edition 2008 - 2010



Département(s) :
Gard

Maîtrise d'ouvrage

Secrétariat Scientifique et
Technique et Coordination
des données "Faune"



Coordination des données
"Flore et Habitats Naturels"



avec le soutien financier de :



et la collaboration des porteurs de données et du CSRPN



1. Localisation et description générale

- Communes concernées par la ZNIEFF

Département du Gard

Code INSEE	Nom de la commune	Surface absolue (ha)	Surface relative (%)
30028	BAGNOLS-SUR-CEZE	112 ha	21 %
30222	LA ROQUE-SUR-CEZE	100 ha	19 %
30131	GOUDARGUES	90 ha	17 %
30081	CHUSCLAN	43 ha	8 %
30225	SABRAN	36 ha	7 %
30230	SAINT-ANDRE-DE-ROQUEPERTUIS	34 ha	6 %
30096	CORNILLON	31 ha	6 %
30084	CODOLET	22 ha	4 %
30256	SAINT-GERVAIS	16 ha	3 %
30343	VERFEUIL	13 ha	2 %
30191	ORSAN	9 ha	2 %
30287	SAINT-MICHEL-D'EUZET	12 ha	2 %
30141	LAUDUN-L'ARDOISE	11 ha	2 %
30277	SAINT-LAURENT-DE-CARNOLS	3 ha	1 %

La zone retenue concerne le cours de la Cèze depuis sa sortie des gorges de la Cèze en aval de Montclus, jusqu'à sa confluence avec le Rhône près de Codolet. Sur tout ce parcours, la rivière présente une orientation générale nord-ouest/sud-est, passant d'une altitude voisine de 80 mètres à l'amont à 27 mètres à sa confluence avec le Rhône. Elle serpente lentement dans une plaine agricole bordée de coteaux et de garrigues.

La rivière présente des zones à eau calme et des secteurs au courant plus vif comme aux cascades du Sautadet. Le long de son cours sont régulièrement déposés des bancs de limons, de sables et de graviers. Ses berges sont occupées par une ripisylve de quelques dizaines de mètres de large généralement, mais qui peut atteindre en quelques rares points près de 200 mètres (le Plan à la Roque-sur-Cèze).

Plusieurs seuils, quelques barrages et de nombreux ponts ou gué existent entre l'amont et l'aval. La Cèze est bordée de vignes et de cultures, mais également de bois et de garrigues lorsque la rivière vient butter contre les reliefs. Elle traverse plusieurs zones urbaines dont la principale est Bagnols-sur-Cèze. Des activités de loisirs et de tourisme sont pratiquées sur ses berges avec des sites localisés de baignade en été, des campings, la pratique de la pêche et celle du canoë-kayak.

- Description du Paysage (Atlas des paysages du Languedoc-Roussillon)

Le Gard rhodanien

Nom de l'unité paysagère	Surface absolue (ha)	Surface relative (%)
Vallée de la Cèze autour de Bagnols-sur-Cèze	218.0 ha	41 %



Vallée aval de la Cèze

Identifiant national : 910011591

*La projection utilisée pour le calcul des surfaces est le Lambert II étendu.

Les Garrigues

Nom de l'unité paysagère	Surface absolue (ha)	Surface relative (%)
Haute vallée de la Cèze	312.0 ha	59 %
Plateau de Lussan et Mont Bouquet	2.0 ha	0 %

- Occupation du sol (ocsol L-R)

Territoires artificialisés

Code du poste	Libellé du poste	Surface absolue (ha)	Surface relative (%)
112	Tissu urbain discontinu	4.0 ha	1 %
113	Bâti diffus	2.0 ha	0 %
121	Zones industrielles ou commerciales	4.0 ha	1 %

Territoires agricoles

Code du poste	Libellé du poste	Surface absolue (ha)	Surface relative (%)
212	Terres arables autres que serres, rizières et zones à forte densité de serres	18.0 ha	3 %
221	Vignobles	23.0 ha	4 %
222	Vergers et petits fruits	29.0 ha	5 %
223	Oliveraies	5.0 ha	1 %
231	Prairies	14.0 ha	3 %
241	Cultures annuelles associées aux cultures permanentes	2.0 ha	0 %
242	Systèmes culturaux et parcellaires complexes	49.0 ha	9 %
243	Territoires principalement occupés par l'agriculture, avec	1.0 ha	0 %

Forêts et milieux semi-naturels

Code du poste	Libellé du poste	Surface absolue (ha)	Surface relative (%)
311	Forêts de feuillus	113.0 ha	21 %
312	Forêts de conifères	7.0 ha	1 %
321	Pelouses et pâturages naturels	14.0 ha	3 %
323	Maquis et garrigues	5.0 ha	1 %
324	Forêt et végétation arbustive en mutation	28.0 ha	5 %
331	Plages, dunes, sable	18.0 ha	3 %
333	Végétation clairsemée	4.0 ha	1 %

Surfaces en eau

Code du poste	Libellé du poste	Surface absolue (ha)	Surface relative (%)
511	Cours et voies d'eau	194.0 ha	37 %

2. Délimitation du périmètre



- Périmètres d'inventaire et périmètres réglementaires présents sur la ZNIEFF

Intersections avec des périmètres d'inventaires

Type	Intitulé du Périmètre	Code	Surf. absolue (ha)*	Surf. relative (%)*
ZNIEFF de type I	Rivière de la Cèze en amont de la Roque-sur-Cèze	3026-2118	96 ha	18 %
ZNIEFF de type I	Rivière de la Cèze entre Bagnol-sur-Cèze et Chusclan	3026-2132	97 ha	18 %

Intersections avec des périmètres réglementaires

Type	Intitulé du Périmètre	Code	Surf. absolue (ha)*	Surf. relative (%)*
SIC	LA CEZE ET SES GORGES	FR9101399	411 ha	77 %
ZPS	Garrigues de Lussan	FR9112033	86 ha	16 %
SCOT	Pays du Gard Rhodanien	scot_15	531 ha	100 %
SITE CLASSE	Cascades du Sautadet et abords du village	SI00000486	37 ha	7 %

Le périmètre correspond à l'intégralité du cours de la Cèze situé en aval des gorges de la Cèze jusqu'à sa confluence avec le Rhône. Sa délimitation s'appuie sur des critères simples, liés à l'occupation du sol et à la nature de la végétation. Elle suit la limite des milieux riverains qu'elle englobe (ripisylves, prairies et friches riveraines associées). Elle exclut en revanche les zones fortement artificialisées comme les étendues agricoles ou urbaines, ainsi que les garrigues limitrophes.

Ainsi définie, la zone couvre une surface d'environ 530 hectares et s'étire sur près de 40 kilomètres de cours d'eau.

3. Description du fonctionnement écologique

- Etage de végétation : non mentionné

- Espèces végétales déterminantes et remarquables

Végétaux vasculaires

Nom scientifique	Nom vernaculaire	Déterminance
<i>Myosoton aquaticum</i> (L.) Moench	Céraiste aquatique	remarquable
<i>Schoenoplectus lacustris</i> (L.) Palla	Jonc des chaisiers	remarquable
<i>Scirpus sylvaticus</i> L.	Scirpe des bois	remarquable
<i>Vitis vinifera</i> L. subsp. <i>sylvestris</i> (C.C.Gmel.) Hegi	Vigne sauvage	stricte

- Espèces animales déterminantes et remarquables

Mammifères terrestres

Nom scientifique	Nom vernaculaire	Déterminance
<i>Castor fiber</i>	Castor d'Eurasie	stricte

Odonates

Nom scientifique	Nom vernaculaire	Déterminance
<i>Aeshna affinis</i>	-	remarquable



- Espèces animales déterminantes et remarquables

Odonates

Nom scientifique	Nom vernaculaire	Déterminance
<i>Calopteryx haemorrhoidalis</i>	-	remarquable
<i>Coenagrion mercuriale</i>	Agrion de Mercure	stricte
<i>Gomphus graslinii</i>	Gomphe à cercoïdes fourchus	stricte
<i>Gomphus simillimus</i>	Gomphe semblable	stricte
<i>Macromia splendens</i>	Cordulie splendide	stricte
<i>Oxygastra curtisii</i>	Cordulie à corps fin	stricte

Poissons et écrevisses

Nom scientifique	Nom vernaculaire	Déterminance
<i>Anguilla anguilla</i>	Anguille	remarquable
<i>Chondrostoma toxostoma</i>	Toxostome	stricte
<i>Esox lucius</i>	Brochet	à critères
<i>Leuciscus leuciscus</i>	Vandoise	remarquable

La Cèze constitue un corridor écologique mis à profit par de nombreuses espèces animales, en assurant la jonction entre le Rhône et les hautes vallées de la Cèze et du Luech. La ripisylve qui colonise ses berges présente des ambiances ombragées fraîches qui contrastent avec les étendues agricoles et les garrigues sèches qu'elle traverse. Ces bois accueillent une flore originaire des régions tempérées, et constituent ainsi une enclave biogéographique méditerranéenne au sein de la plaine méditerranéenne. Ils offrent par ailleurs une rupture dans le paysage agricole et assurent un rôle de refuge à une faune et une flore aux habitats fragmentés dans un paysage souvent artificialisé au contact de la rivière. La végétation qui se développe jusqu'au contact de l'eau permet également une protection des berges contre l'érosion et un rôle de filtre et de tampon entre les zones agricoles et le cours d'eau. L'intérêt patrimonial du territoire repose principalement sur la faune avec de nombreuses espèces liées aux cours d'eau et aux milieux rivulaires. Il se concrétise par la présence de 2 ZNIEFF de type I réparties entre l'amont et l'aval de la zone.

Sur l'ensemble du parcours de la Cèze, la ripisylve forme des bois continus. Elle présente une végétation abondante caractéristique des milieux frais et humides, et se compose d'espèces arborescentes typiques comme le Frêne à feuilles étroites (*Fraxinus angustifolia*), l'Orme champêtre (*Ulmus minor*), l'Aulne glutineux (*Alnus glutinosa*), des peupliers (*Populus* sp.) et des saules (*Salix* sp.). Quelques plantes patrimoniales y sont recensées : la Vigne sauvage (*Vitis vinifera* subsp. *sylvestris*), liane caractéristique des ripisylves et en forte régression sur l'ensemble du territoire national qui peut par ailleurs constituer une ressource génétique importante pour la vigne cultivée, ainsi que le Céraiste aquatique (*Myosoton aquaticum*), le Jonc des chaisiers (*Schoenoplectus lacustris*) et le Scirpe des bois (*Scirpus sylvaticus*).

Les enjeux biologiques sont surtout faunistique avec la présence de plusieurs espèces animales patrimoniales liées aux milieux aquatiques avec :

- des poissons dont le Toxostome (*Chondrostoma toxostoma*) ;
- un important cortège de libellules parmi lesquelles le Gomphe à cercoïdes fourchus (*Gomphus graslinii*), le Gomphe semblable (*Gomphus simillimus*), la Cordulie splendide (*Macromia splendens*), la Cordulie à corps fin (*Oxygastra curtisii*), l'Agrion de Mercure (*Coenagrion mercuriale*)... ;
- un mammifère emblématique des cours d'eau, le Castor d'Eurasie (*Castor fiber*).

4. Facteurs influençant l'évolution de la ZNIEFF

Les enjeux écologiques du site sont tous liés au milieu aquatique et à la qualité des eaux et des habitats riverains. La Cèze traverse ici un secteur d'agriculture intensive usant de traitements phytosanitaires et des zones urbaines d'



Vallée aval de la Cèze

Identifiant national : 910011591

*La projection utilisée pour le calcul des surfaces est le Lambert II étendu.

importance variable qui peuvent être à l'origine de pollutions du cours d'eau et affecter des habitats ou des espèces sensibles.

De par les multiples fonctions qu'assurent la ripisylve (zone tampon vis-à-vis des eaux de ruissellement polluées, refuge et corridor pour plusieurs espèces animales, fixateur des berges notamment en période de crues...), son maintien est un facteur important pour la préservation du patrimoine naturel. Les actions de coupe ou de débroussaillage susceptibles d'y être pratiquées doivent être envisagées avec prudence.

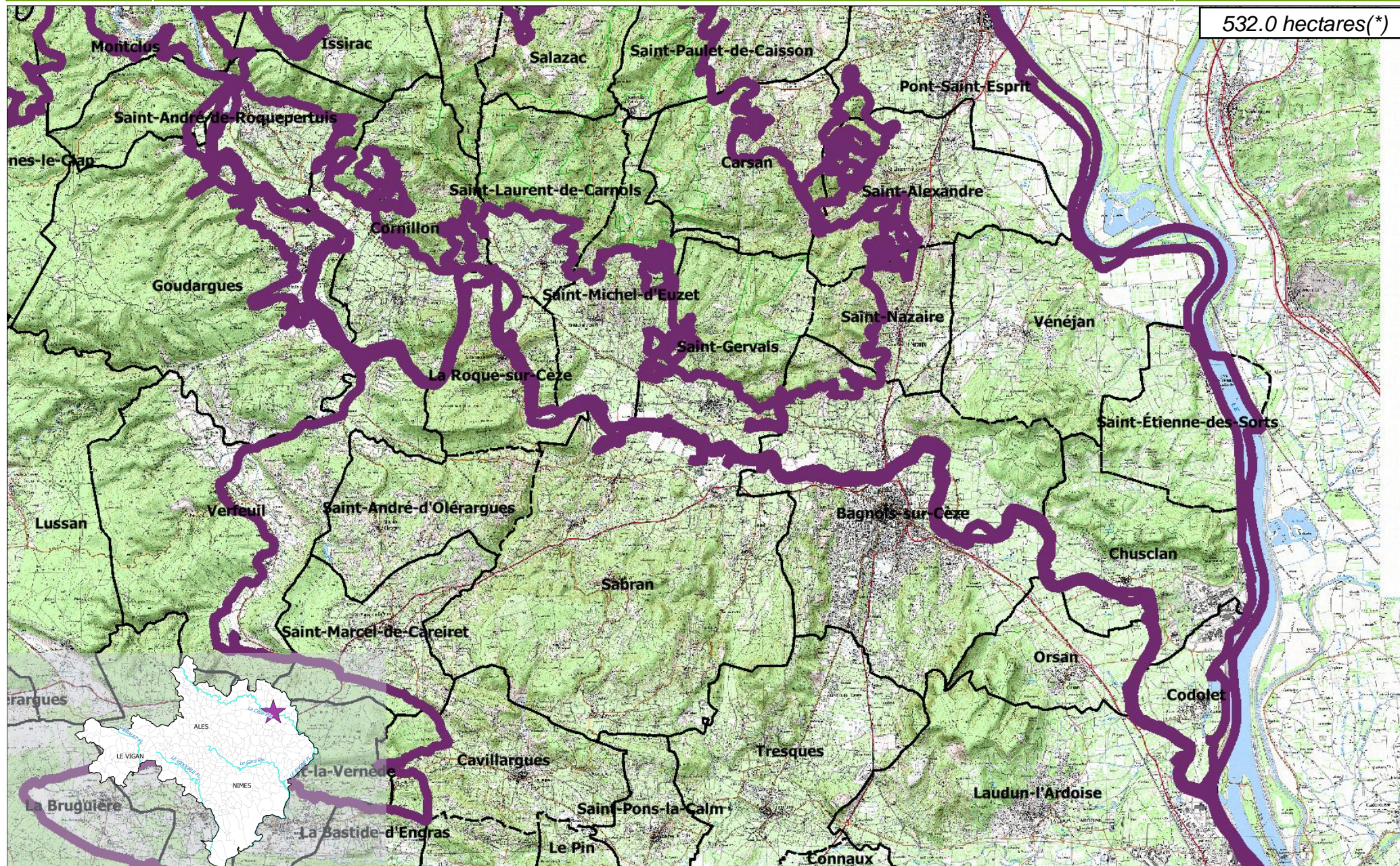
Les activités ou les aménagements modifiant la dynamique naturelle du cours d'eau (pompages, prélèvement de matériaux, rectifications de berges, digues...) présentent également un risque pour les espèces et leurs habitats : modification des niveaux d'eau, comblements... Certains seuils et barrages représentent également des obstacles infranchissables pour la circulation des poissons.

La zone est presque entièrement incluse dans le nouveau périmètre du site Natura 2000 n° FR9101399 « La Cèze et ses gorges ». Les préconisations de gestion qui seront développées par le DOCOB (Document d'Objectif) devraient faciliter la mise en œuvre de mesures favorables au maintien du patrimoine d'intérêt communautaire, et bénéficier indirectement au reste du patrimoine biologique.

5. Sources documentaires et bibliographie

Vallée aval de la Cèze

532.0 hectares(*)





6. Sources des données naturalistes : liste des porteurs de données

ABELA Aude	Groupe de Recherche et d'Information sur les Vertébrés et leur Environnement
Association Caracole	Groupe Ornithologique du Roussillon
Association Charles Flahaut	Institut Méditerranéen d'Ecologie et de Paléocologie
Association Communale de Chasse Agréée de Mantet	Institut National de Recherche Agronomique
Association Communale de Chasse Agréée de Py	Inventaire des Coléoptères des Alpes-de-Haute-Provence
Association de Pêche et de Protection des Milieux Aquatiques La Gauloise	La belle Verte
Association des Naturalistes d'Ariège	La Cistude
Association Gestionnaire de la réserve naturelle de la vallée d'Eyne	La Découverte
Association Gestionnaire de la Réserve Naturelle de Nohèdes (AGRNN)	La Fario
Association gestionnaire de la Réserve Naturelle de Py	Ligue pour la Protection des Oiseaux de l'Aude
Association les Amis de la Massane, gestionnaire de la Réserve de Forêt de la Massane	Ligue pour la Protection des Oiseaux de l'Hérault
Association les taïchous	Ligue pour la Protection des Oiseaux Grands Causses
Association Lozérienne d'Etude et de Protection de l'Environnement	Méandre
Association pour la Caractérisation et l'Etude des Entomocénoses	Muséum d'Histoire Naturelle de Nantes
Association pour la Connaissance et la Conservation des Milieux Naturels	Muséum National d'Histoire Naturelle - Département Systématique et Evolution - Entomologie
Association Roussillonnaise d'Entomologie	Myotis
Association Saint-Gely Nature	Naturellement votre
Association Tarnaise d'Etudes Karstiques	Observatoire des Galliformes de Montagne
Aude Nature	Observatoire d'Océanographie Biologique de Banyuls-sur-Mer - Laboratoire Arago (CNRS)
Biotope	Observatoire Naturaliste des Écosystèmes Méditerranéens
Cabinet Barbanson Environnement	Office National de la Chasse et de la Faune Sauvage - Délégation du Languedoc-Roussillon
Centre de Biologie et de Gestion des Populations	Office National de la Chasse et de la Faune Sauvage (ONCFS), gestionnaire de la Réserve Naturelle de Jujols
Centre d'Ecologie Fonctionnelle et Evolutive - Laboratoire de Zoogéographie	Office National de l'Eau et des Milieux Aquatiques de la Lozère
Centre de coopération Internationale en Recherche Agronomique pour le Développement	Office National de l'Eau et des Milieux Aquatiques de l'Aude
Centre de Découverte du Scamandre	Office National de l'Eau et des Milieux Aquatiques de l'Hérault
Centre d'Initiation à l'Ecologie Montagnarde Les Isards	Office National de l'Eau et des Milieux Aquatiques des Pyrénées Orientales
Centre National pour la Recherche Scientifique	Office National de l'Eau et des Milieux Aquatiques du Gard
Centre Ornithologique du Gard	Office National de l'Eau et des Milieux Aquatiques du Languedoc-Roussillon
Centre Ornithologique Rhône-Alpes Ardèche	Office National des Forêts - Cellule d'Etudes Entomologiques
Centre Permanent d'Initiatives pour l'Environnement du Pays Narbonnais	Office National des Forêts - Délégation Territoriale Méditerranée
Collectif d'Associations pour la Défense du Bois des Lens	Office Pour les Insectes et leur Environnement
Commune d'Argeles-sur-Mer, gestionnaire de la Réserve Naturelle du Mas-Larriu	Office Pour les Insectes et leur Environnement du Languedoc-Roussillon
Commune de Mantet, gestionnaire de la Réserve Naturelle de Mantet	Parc National des Cévennes
Commune de Prats de Mollo la Preste, gestionnaire de la Réserve Naturelle de Prats	PNR du Haut Languedoc
Confédération des Réserves Naturelles Catalanes	Réserve Naturelle de Nyer
Conservatoire Botanique National Méditerranéen de Porquerolles	Réserve Naturelle de Roquehaute
Conservatoire des Espaces Naturels du Languedoc-Roussillon	Rutilans
Conservatoire des Sites Lozériens	Salsepareille
Echos Nature	Société Civile Forestière (SCF) Ecureuil de Py et de Rotja
Ecole Pratique des Hautes Etudes	Société d'Etude des Sciences Naturelles de Nîmes et du Gard
Ecole supérieure d'Agriculture de Purpan	Société Entomologique de France
Ecologistes de l'Euzière	Société Entomologique du Languedoc
Entente Interdépartementale pour la Démoustication	Société Entomologique du Nord de la France
Espace Nature Environnement	Société Française d'Orchidophilie
Etudes naturalistes	Société Française d'Orchidophilie du Languedoc
Fédération Aude Claire	Société Française pour l'Etude et la Protection des Mammifères
Fédérations Départementales des Associations Agréées de Pêche et de Protection des Milieux Aquatiques	Spéléologues Anonymes
Gard Nature	Station Biologique de la Tour du Valat
Goupil Connexion	Syndicat Mixte pour la Protection et la Gestion de la Camargue Gardoise
Groupe Chiroptères de Midi Pyrénées	Zerynthia
Groupe Chiroptères de Provence	
Groupe Chiroptères du Languedoc - Roussillon	
Groupe de Recherche et de Protection des Libellules Sympetrum	