

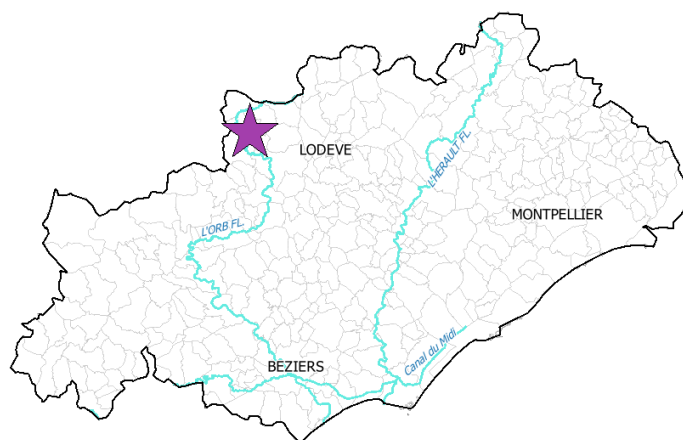
# ZNIEFF de type II n° 3407-0000 Monts d'Orb

Identifiant national : 910010765

## Modernisation de l'inventaire ZNIEFF Zone Naturelle d'Intérêt Ecologique Faunistique et Floristique

Région Languedoc-Roussillon

Edition 2008 - 2010



Département(s) :  
Hérault

Maîtrise d'ouvrage

Secrétariat Scientifique et  
Technique et Coordination  
des données "Faune"



Coordination des données  
"Flore et Habitats Naturels"



avec le soutien financier de :



et la collaboration des porteurs de données et du CSRPN



## 1. Localisation et description générale

### - Communes concernées par la ZNIEFF

Département de l'Hérault

| Code INSEE | Nom de la commune   | Surface absolue (ha) | Surface relative (%) |
|------------|---------------------|----------------------|----------------------|
| 34019      | AVENE               | 6076 ha              | 45 %                 |
| 34071      | CEILHES-ET-ROCOZELS | 2787 ha              | 21 %                 |
| 34121      | JONCELS             | 2574 ha              | 19 %                 |
| 34144      | LUNAS               | 1047 ha              | 8 %                  |
| 34038      | LE BOUSQUET-D'ORB   | 476 ha               | 4 %                  |
| 34049      | CAMPLONG            | 459 ha               | 3 %                  |

Cette zone se situe en limite nord du département de l'Hérault et à l'ouest de la ville de Lodève. Elle est constituée d'un ensemble de reliefs de moyenne montagne répartis autour du cours amont de l'Orb. Ses altitudes oscillent entre 250 mètres à l'aval de l'Orb et 950 mètres au Mont Véduscle, près du hameau de Serviès au sud-ouest. Les Monts d'Orb constituent l'extrémité orientale de la Montagne noire, marquant la transition entre les monts de l'Espinouse et les plateaux des grands Causses. Cette transition se retrouve dans les roches constituant son sous-sol. Une grande partie sud et ouest est formée de roches anciennes datées de l'ère Primaire et est dominée par des roches siliceuses (granites, rhyolites, schistes, grès...) entrecoupées de quelques bancs calcaires ou dolomitiques. La frange nord et est comprend des roches de l'ère Secondaire non siliceuses avec des calcaires, des dolomies et des marnes. De par sa situation géographique et ses altitudes, ce territoire bénéficie à la fois des influences méditerranéennes et montagnardes.

L'occupation du sol est essentiellement composée de forêts de feuillus avec des hêtraies en altitude et sur les ubacs, des châtaigneraies sur les adrets d'altitudes, des chênaies sur les adrets et les parties basses les plus chaudes. Les bois de résineux, résultat de plantations (principalement sapins et épicéas), sont également bien présents, notamment dans les forêts domaniales des Mont d'Orb et de Joncels. Des pelouses et des landes sont présentes sur certaines crêtes et sur les versants bien exposés.

Les activités humaines principales sont la sylviculture et l'agriculture. La première, bien présente, se traduit en plus des reboisements de conifères par l'aménagement de nombreuses pistes et points d'eau en prévention des incendies. La seconde est localisée dans les vallées de l'Orb et de ses affluents, ou sur les replats et autres secteurs peu escarpés généralement proches des hameaux. Elle est surtout orientée vers des cultures céréalières et les prairies pour l'élevage. Les pelouses des divers coteaux sont également utilisées comme parcours pour le pâturage, mais nombre d'entre elles sont délaissées et envahies par des fourrés. Au niveau de l'Orb, il est à noter la présence d'un lac artificiel, le Réservoir d'Avène, créé en amont du village éponyme pour réguler le débit du fleuve.

Une grande partie de la zone est incluse dans le périmètre du Parc naturel régional du Haut Languedoc.

### - Description du Paysage (Atlas des paysages du Languedoc-Roussillon)

La montagne et ses contreforts

| Nom de l'unité paysagère                        | Surface absolue (ha) | Surface relative (%) |
|---|----------------------|----------------------|
| <a href="#">La vallée de l'Orb de Bédarieux</a> | 292.0 ha             | 2 %                  |
| <a href="#">L'Escandorgue</a>                   | 5095.0 ha            | 38 %                 |
| <a href="#">Les monts d'Orb</a>                 | 8050.0 ha            | 60 %                 |

### - Occupation du sol (ocsol L-R)



Territoires artificialisés

| Code du poste | Libellé du poste                    | Surface absolue (ha) | Surface relative (%) |
|---------------|-------------------------------------|----------------------|----------------------|
| 112           | Tissu urbain discontinu             | 64.0 ha              | 0 %                  |
| 113           | Bâti diffus                         | 37.0 ha              | 0 %                  |
| 121           | Zones industrielles ou commerciales | 10.0 ha              | 0 %                  |

Territoires agricoles

| Code du poste | Libellé du poste  | Surface absolue (ha) | Surface relative (%) |
|---------------|---|----------------------|----------------------|
| 212           | Terres arables autres que serres, rizières et zones à forte densité de serres | 1000.0 ha            | 7 %                  |
| 231           | Prairies  | 77.0 ha              | 1 %                  |
| 242           | Systèmes culturaux et parcellaires complexes                                  | 362.0 ha             | 3 %                  |
| 243           | Territoires principalement occupés par l'agriculture, avec                    | 12.0 ha              | 0 %                  |

Forêts et milieux semi-naturels

| Code du poste | Libellé du poste                          | Surface absolue (ha) | Surface relative (%) |
|---------------|---|----------------------|----------------------|
| 311           | Forêts de feuillus                        | 6540.0 ha            | 49 %                 |
| 312           | Forêts de conifères                       | 2842.0 ha            | 21 %                 |
| 321           | Pelouses et pâturages naturels            | 310.0 ha             | 2 %                  |
| 324           | Forêt et végétation arbustive en mutation | 1640.0 ha            | 12 %                 |
| 325           | Landes                                    | 325.0 ha             | 2 %                  |
| 333           | Végétation clairsemée                     | 92.0 ha              | 1 %                  |

Surfaces en eau

| Code du poste | Libellé du poste     | Surface absolue (ha) | Surface relative (%) |
|---------------|----------------------|----------------------|----------------------|
| 511           | Cours et voies d'eau | 6.0 ha               | 0 %                  |
| 512           | Plans d'eau          | 121.0 ha             | 1 %                  |

## 2. Délimitation du périmètre

### - Périmètres d'inventaire et périmètres réglementaires présents sur la ZNIEFF

Intersections avec des périmètres d'inventaires

| Type              | Intitulé du Périmètre   | Code      | Surf. absolue (ha)* | Surf. relative (%)* |
|-------------------|-------------------------|-----------|---------------------|---------------------|
| ZNIEFF de type II | Massif de l'Escandorgue | 3410-0000 | 1 ha                | 0 %                 |

Intersections avec des périmètres règlementaires

| Type | Intitulé du Périmètre                   | Code     | Surf. absolue (ha)* | Surf. relative (%)* |
|------|---|----------|---------------------|---------------------|
| PNR  | Parc naturel régional du Haut-Languedoc | PNR34001 | 8859 ha             | 66 %                |
| SAGE | SAGE Orb                                | sage_05  | 13437 ha            | 100 %               |



Le périmètre retenu s'appuie sur :

- au nord et à l'ouest, la limite administrative avec la région Midi-Pyrénées ;
  - au sud et à l'est, une succession de cours d'eau dont les ruisseaux d'Espaze, de Serviès, de la Roumégouse et de Mendic, ainsi que le Graveson et la Tès ;
  - à l'est, le rebord du plateau et une courbe de niveau calée sur la côte de 600 mètres pour contourner le Plo de Cambre entre les vallées du Graveson et de la Tès.
- La zone ainsi définie couvre une superficie de près de 13500 hectares. Elle s'étire sur environ 14 kilomètres du nord au sud et 10 kilomètres d'est en ouest.

### 3. Description du fonctionnement écologique

- Etage de végétation : non mentionné

#### - Espèces végétales déterminantes et remarquables

Végétaux vasculaires

| Nom scientifique   | Nom vernaculaire                  | Déterminance |
|--|-----------------------------------|--------------|
| <i>Agrostemma githago</i> L.   | Nielle des blés                   | à critères   |
| <i>Anthemis triumfetti</i> (L.) DC.  | Anthémis de Trionfetti            | stricte      |
| <i>Carex mairei</i> Coss. & Germ.  | Laïche de Maire                   | stricte      |
| <i>Corydalis cava</i> (L.) Schweigg. & Korte   | Corydale bulbeuse                 | stricte      |
| <i>Epipactis tremolsii</i> Pau   | Epipactis de Tremols              | remarquable  |
| <i>Euphorbia duvalii</i> Lecoq & Lamotte   | Euphorbe de Duval                 | remarquable  |
| <i>Festuca arvernensis</i> Auquier, Kerguélen & Markgr.-Dann.                              | Fétuque d'Auvergne                | remarquable  |
| <i>Festuca yvesii</i> Sennen & Pau subsp. <i>bellottii</i> (Auquier & Kerguélen) Kerguélen | Fétuque de Bélotte                | remarquable  |
| <i>Gagea bohémica</i> (Zauschn.) Schult. & Schult.f.                                       | Gagée de Bohême                   | remarquable  |
| <i>Heracleum sphondylium</i> L. subsp. <i>sibiricum</i> (L.) Simonk.                       | Berce de Lecoq                    | remarquable  |
| <i>Hypericum linariifolium</i> Vahl  | Millepertuis à feuilles linéaires | stricte      |
| <i>Inula salicina</i> L.   | Inule à feuilles de saule         | remarquable  |
| <i>Lathyrus filiformis</i> (Lam.) J.Gay  | Gesse filiforme                   | stricte      |
| <i>Leucanthemum monspeliense</i> (L.) H.J.Coste  | Marguerite de Montpellier         | remarquable  |
| <i>Leucanthemum subglaucum</i> De Larambergue  | Marguerite vert-glaucue           | remarquable  |
| <i>Melampyrum vaudense</i> (Ronniger) Soó  | Mélampyre du Pays de Vaud         | stricte      |
| <i>Paeonia officinalis</i> L. subsp. <i>microcarpa</i> Nyman                               | Pivoine officinale                | stricte      |
| <i>Pulmonaria longifolia</i> (Bastard) Boreau subsp. <i>cevenensis</i> Bolliger            | Pulmonaire des Cévennes           | remarquable  |
| <i>Sedum rubens</i> L.   | Orpin rougeâtre                   | remarquable  |
| <i>Spiranthes aestivalis</i> (Poir.) Rich.   | Spiranthe d'été                   | remarquable  |
| <i>Thymus nitens</i> Lamotte   | Thym luisant                      | remarquable  |



## - Espèces animales déterminantes et remarquables

### Lépidoptères

| Nom scientifique          | Nom vernaculaire     | Déterminance |
|---------------------------|----------------------|--------------|
| <i>Euphydryas aurinia</i> | Damier de la Succise | stricte      |

### Oiseaux

| Nom scientifique          | Nom vernaculaire       | Déterminance |
|---------------------------|------------------------|--------------|
| <i>Circaetus gallicus</i> | Circaète Jean-le-Blanc | à critères   |

### Poissons et crevisses

| Nom scientifique           | Nom vernaculaire   | Déterminance |
|----------------------------|--------------------|--------------|
| <i>Anguilla anguilla</i>   | Anguille           | remarquable  |
| <i>Barbus meridionalis</i> | Barbeau méridional | stricte      |

### Reptiles

| Nom scientifique           | Nom vernaculaire | Déterminance |
|----------------------------|------------------|--------------|
| <i>Timon lepidus</i>       | Lézard ocellé    | stricte      |
| <i>Zamenis longissimus</i> | -                | remarquable  |

Ce territoire présente une grande diversité dans sa topographie (plateaux, sommets et versants), les expositions, les pentes et la géologie. De par sa situation géographique, il est par ailleurs soumis à des influences climatiques contrastées, à la fois montagnardes sur les ubacs et en altitude, et méditerranéennes sur les adrets et les parties basses. Ces caractéristiques permettent la juxtaposition de milieux variés et la présence de plusieurs espèces animales et végétales patrimoniales. Ce patrimoine reste dispersé de manière assez homogène sur l'ensemble de la zone et n'a pas permis de désigner de ZNIEFF de type I.

Du sud au nord, les étages de végétation de succèdent, passant d'un étage méditerranéen composé notamment de taillis de Chêne vert (*Quercus ilex*), à un étage dominé par des feuillus à feuilles caduques avec le Chêne pubescent (*Quercus pubescens*) et le Châtaignier (*Castanea sativa*), et enfin à un étage montagnard à Hêtre (*Fagus sylvatica*). Les fond des vallées accueillent quant à elles des ripisylves le long des principaux cours d'eau avec l'Aulne glutineux (*Alnus glutinosa*) et le Frêne à feuilles étroites (*Fraxinus angustifolia*). Sur les crêtes et les versants pentus, on trouve des landes à Genêt purgatif (*Cytisus oromediterraneus*) ou à Callune (*Calluna vulgaris*) sur les affleurements granitiques ou schisteux, de pelouses à fétuques (*Festuca* sp.) sur silice ou à Bromé érigé (*Bromus erectus*) sur calcaires et marnes.

Les sous-bois de feuillus abritent plusieurs plantes peu communes, voire rares dans la région : la Pivoine officinale (*Paeonia officinalis* subsp. *microcarpa*), la Corydale bulbeuse (*Corydalis cava*), le Mélampyre du Pays de Vaud (*Melampyrum vaudense*), l'Epipactis de Tremols (*Epipactis tremolsii*)... Au niveau des lisières chaudes ou rocailleuses, ce cortège s'enrichit de plantes patrimoniales comme la Gesse filiforme (*Lathyrus filiformis*), l'Anthemis de Trionfetti (*Anthemis triumfettii*), la Marguerite glauque (*Leucanthemum subglaucum*), endémique du sud du Massif central... Ces milieux boisés accueillent également la nidification d'un rapace peu fréquent, le Circaète Jean-le-Blanc (*Circaetus gallicus*).

Les quelques ensembles de prairies, pelouses et landes sont fréquentés par une faune spécifique avec entre autres, le Lézard ocellé (*Timon lepidus*) et un papillon, le Damier de la succise (*Euphydryas aurinia*). Des plantes patrimoniales y sont également observées : la Fétuque d'Auvergne (*Festuca arvernensis*) et la Gagée de Bohême (*Gagea bohemica*) sur substrat siliceux, l'Euphorbe de Duval (*Euphorbia duvalii*) sur substrat calcaires, l'Inule à feuilles de saules (*Inula salicina*) dans les pelouses fraîches liées aux affleurements marneux.

Quelques rares milieux rocheux humides et suintements accueillent la Laïche de Maire (*Carex mairei*), dont les seules populations du département sont situées sur la bordure méridionale des Causses.

L'Orb et ses affluents abritent plusieurs animaux caractéristiques des cours d'eau méditerranéens, avec notamment des poissons comme le Barbeau méridional (*Barbus meridionalis*) et l'Anguille (*Anguilla anguilla*).



#### 4. Facteurs influençant l'évolution de la ZNIEFF

Compte tenu du caractère essentiellement forestier du site, les modes de gestion des bois vont constituer l'un des principaux facteurs de l'évolution des milieux et des espèces qu'ils abritent. Les plantations de résineux très uniformes et pauvres en espèces, contribuent significativement à la régression du patrimoine naturel du site.

Les zones humides sont peu nombreuses, mais constituent des milieux propices à quelques espèces végétales. Leur drainage, des aménagements ou toute perturbation à leurs abords pourraient modifier les écoulements et remettre en cause leur fonctionnement et leur patrimoine biologique.

Pour les cours d'eau, la présence de quelques poissons patrimoniaux est liée à la qualité des eaux et au bon fonctionnement hydraulique des rivières. Tout type de pollution (effluents agricoles ou domestiques dans les vallées), de modification de la dynamique des rivières (pompages, recalibrage, rectification des berges...) ou d'atteinte aux ripisylves (coupes et débroussaillage) peut avoir un impact négatif sur son patrimoine naturel.

L'inclusion partielle du site dans le périmètre du Parc naturel régional du Haut Languedoc peut constituer un levier en faveur de la conservation du patrimoine naturel.

#### 5. Sources documentaires et bibliographie

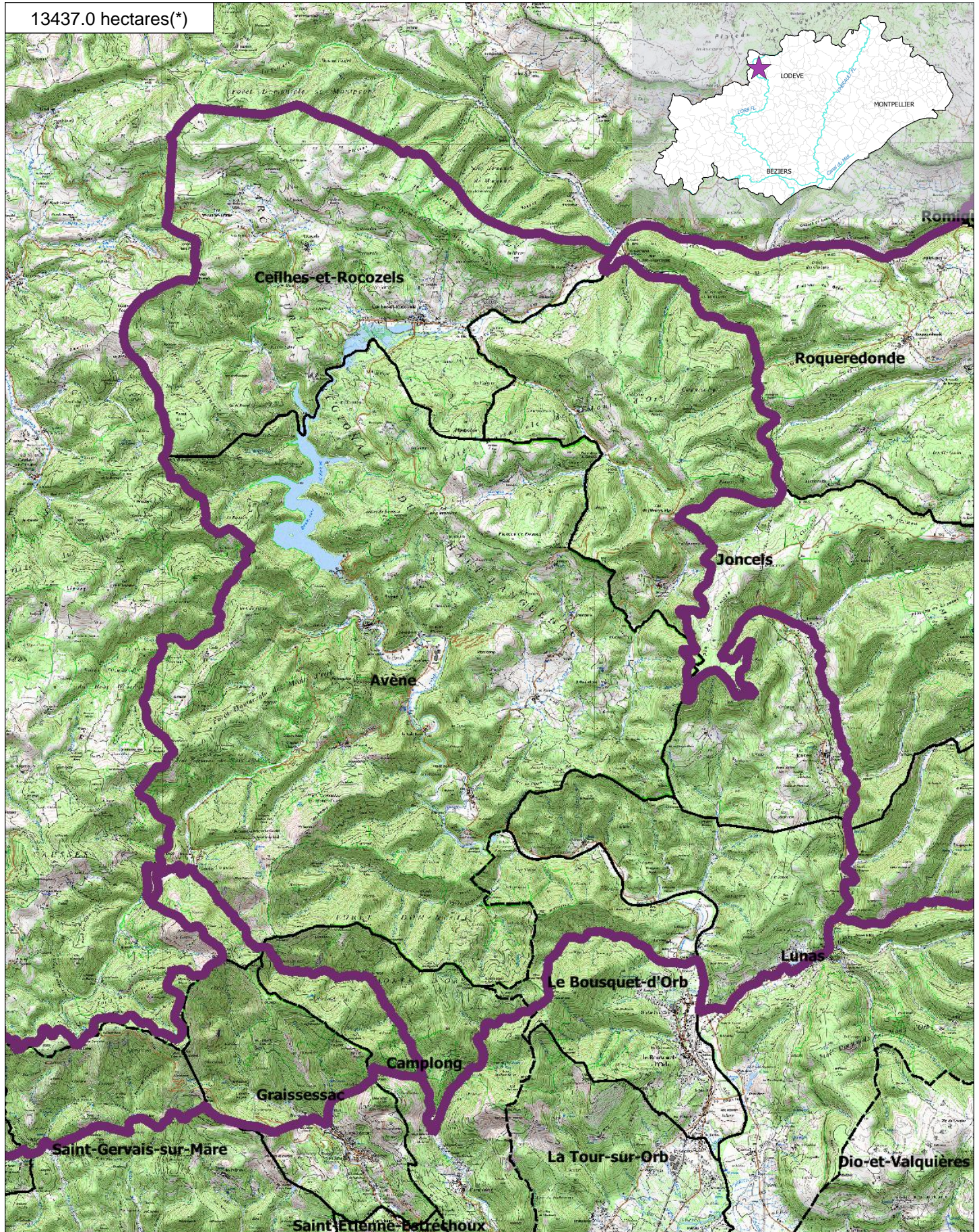
ZNIEFF de type II  
n° 3407-0000

Inventaire des Zones Naturelles d'Intérêt Ecologique Faunistique et Floristique

Monts d'Orb

Département(s) :  
Hérault


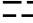


13437.0 hectares(\*)

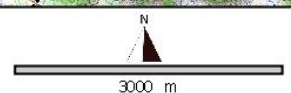


Inventaire ZNIEFF  
Deuxième Génération  
Année d'édition 2010

n° de carte(s) IGN :  
2542E, 2643OT, 2543OT,  
2542O  
Fond : IGN SCAN25

Légende

|   |                |   |                                 |
|---|----------------|---|---------------------------------|
|  | ZNIEFF type II |  | Limites communales              |
|  | ZNIEFF type I  |  | Réseau hydrographique principal |



Cet inventaire constitue un outil d'alerte et ne peut être interprété à une échelle plus fine sans investigation complémentaire. Le périmètre des ZNIEFF, représenté ici sur Scan25 (IGN), a été tracé à partir d'orthophotographies au 1:5000.  
\*La projection utilisée pour le calcul des surfaces est le Lambert 93.



**ZNIEFF**  
de type II  
n° 3407-0000

## Monts d'Orb

### 6. Sources des données naturalistes : liste des porteurs de données

|   |   |
|---|---|
| ABELA Aude  | Groupe de Recherche et d'Information sur les Vertébrés et leur Environnement                                |
| Association Caracole  | Groupe Ornithologique du Roussillon   |
| Association Charles Flahaut   | Institut Méditerranéen d'Ecologie et de Paléocécologie  |
| Association Communale de Chasse Agréée de Mantet  | Institut National de Recherche Agronomique  |
| Association Communale de Chasse Agréée de Py  | Inventaire des Coléoptères des Alpes-de-Haute-Provence  |
| Association de Pêche et de Protection des Milieux Aquatiques La Gauloise                              | La belle Verte  |
| Association des Naturalistes d'Ariège   | La Cistude  |
| Association Gestionnaire de la réserve naturelle de la vallée d'Eyne                                  | La Découverte   |
| Association Gestionnaire de la Réserve Naturelle de Nohèdes (AGRNN)                                   | La Fario  |
| Association gestionnaire de la Réserve Naturelle de Py  | Ligue pour la Protection des Oiseaux de l'Aude  |
| Association les Amis de la Massane, gestionnaire de la Réserve de Forêt de la Massane                 | Ligue pour la Protection des Oiseaux de l'Hérault   |
| Association les taïchous  | Ligue pour la Protection des Oiseaux Grands Causses   |
| Association Lozérienne d'Etude et de Protection de l'Environnement                                    | Méandre   |
| Association pour la Caractérisation et l'Etude des Entomocénoses                                      | Muséum d'Histoire Naturelle de Nantes   |
| Association pour la Connaissance et la Conservation des Milieux Naturels                              | Muséum National d'Histoire Naturelle - Département Systématique et Evolution - Entomologie                  |
| Association Roussillonnaise d'Entomologie   | Myotis  |
| Association Saint-Gely Nature   | Naturellement votre   |
| Association Tarnaise d'Etudes Karstiques  | Observatoire des Galliformes de Montagne  |
| Aude Nature   | Observatoire d'Océanographie Biologique de Banyuls-sur-Mer - Laboratoire Arago (CNRS)                       |
| Biotope   | Observatoire Naturaliste des Écosystèmes Méditerranéens   |
| Cabinet Barbanson Environnement   | Office National de la Chasse et de la Faune Sauvage - Délégation du Languedoc-Roussillon                    |
| Centre de Biologie et de Gestion des Populations  | Office National de la Chasse et de la Faune Sauvage (ONCFS), gestionnaire de la Réserve Naturelle de Jujols |
| Centre d'Ecologie Fonctionnelle et Evolutive - Laboratoire de Zoogéographie                           | Office National de l'Eau et des Milieux Aquatiques de la Lozère   |
| Centre de coopération Internationale en Recherche Agronomique pour le Développement                   | Office National de l'Eau et des Milieux Aquatiques de l'Aude  |
| Centre de Découverte du Scamandre   | Office National de l'Eau et des Milieux Aquatiques de l'Hérault   |
| Centre d'Initiation à l'Ecologie Montagnarde Les Isards   | Office National de l'Eau et des Milieux Aquatiques des Pyrénées Orientales                                  |
| Centre National pour la Recherche Scientifique  | Office National de l'Eau et des Milieux Aquatiques du Gard  |
| Centre Ornithologique du Gard   | Office National de l'Eau et des Milieux Aquatiques du Languedoc-Roussillon                                  |
| Centre Ornithologique Rhône-Alpes Ardèche   | Office National des Forêts - Cellule d'Etudes Entomologiques  |
| Centre Permanent d'Initiatives pour l'Environnement du Pays Narbonnais                                | Office National des Forêts - Délégation Territoriale Méditerranée   |
| Collectif d'Associations pour la Défense du Bois des Lens   | Office Pour les Insectes et leur Environnement  |
| Commune d'Argeles-sur-Mer, gestionnaire de la Réserve Naturelle du Mas-Larriu                         | Office Pour les Insectes et leur Environnement du Languedoc-Roussillon                                      |
| Commune de Mantet, gestionnaire de la Réserve Naturelle de Mantet                                     | Parc National des Cévennes  |
| Commune de Prats de Mollo la Preste, gestionnaire de la Réserve Naturelle de Prats                    | PNR du Haut Languedoc   |
| Confédération des Réserves Naturelles Catalanes   | Réserve Naturelle de Nyer   |
| Conservatoire Botanique National Méditerranéen de Porquerolles  | Réserve Naturelle de Roquehaute   |
| Conservatoire des Espaces Naturels du Languedoc-Roussillon  | Rutilans  |
| Conservatoire des Sites Lozériens   | Salsepareille   |
| Echos Nature  | Société Civile Forestière (SCF) Ecureuil de Py et de Rotja  |
| Ecole Pratique des Hautes Etudes  | Société d'Etude des Sciences Naturelles de Nîmes et du Gard   |
| Ecole supérieure d'Agriculture de Purpan  | Société Entomologique de France   |
| Ecologistes de l'Euzière  | Société Entomologique du Languedoc  |
| Entente Interdépartementale pour la Démoustication  | Société Entomologique du Nord de la France  |
| Espace Nature Environnement   | Société Française d'Orchidophilie   |
| Etudes naturalistes   | Société Française d'Orchidophilie du Languedoc  |
| Fédération Aude Claire  | Société Française pour l'Etude et la Protection des Mammifères  |
| Fédérations Départementales des Associations Agréées de Pêche et de Protection des Milieux Aquatiques | Spéléologues Anonymes   |
| Gard Nature   | Station Biologique de la Tour du Valat  |
| Goupil Connexion  | Syndicat Mixte pour la Protection et la Gestion de la Camargue Gardoise                                     |
| Groupe Chiroptères de Midi Pyrénées   | Zerynthia   |
| Groupe Chiroptères de Provence  |   |
| Groupe Chiroptères du Languedoc - Roussillon  |   |
| Groupe de Recherche et de Protection des Libellules Sympetrum   |   |