

# ZNIEFF de type I n° 3408-3057

## Collines sud de Lospignan

Identifiant national : 910030055

## Modernisation de l'inventaire ZNIEFF

Zone Naturelle d'Intérêt Ecologique Faunistique et Floristique

Région Languedoc-Roussillon

Edition 2008 - 2010



Département(s) :  
Hérault

Maîtrise d'ouvrage

Secrétariat Scientifique et  
Technique et Coordination  
des données "Faune"



Coordination des données  
"Flore et Habitats Naturels"



avec le soutien financier de :



et la collaboration des porteurs de données et du CSRPN



## 1. Localisation et description générale

### - Communes concernées par la ZNIEFF

Département de l'Hérault

Code INSEE	Nom de la commune	Surface absolue (ha)	Surface relative (%)
34135	LESPIGNAN	110 ha	95 %
34329	VENDRES	6 ha	5 %

La ZNIEFF des Collines sud de Lespignan se situe dans la Plaine viticole du Languedoc au sud du village de Lespignan. Ces collines appartiennent à l'ensemble des reliefs ponctuels qui bordent le nord de l'étang de Vendres et présentent tous la particularité d'être au contact immédiat des dépressions humides.

La ZNIEFF domine la Basse Plaine Viticole de l'Aude au sud-ouest et l'étang de Vendres au sud-est. Elle se compose d'une mosaïque de garrigues méditerranéennes sur 117 hectares.

Le massif présente un caractère naturel marqué bien qu'entrecoupé par l'autoroute A9.

### - Description du Paysage (Atlas des paysages du Languedoc-Roussillon)

Le littoral et ses étangs

Nom de l'unité paysagère	Surface absolue (ha)	Surface relative (%)
<a href="#">Le littoral du Cap d'Agde à Vendres</a>	95.0 ha	81 %

Les collines du Biterrois et de l'Hérault

Nom de l'unité paysagère	Surface absolue (ha)	Surface relative (%)
<a href="#">Les collines viticoles du Biterrois et du Piscénois</a>	20.0 ha	17 %

Les plaines

Nom de l'unité paysagère	Surface absolue (ha)	Surface relative (%)
<a href="#">La plaine viticole de l'Aude</a>	2.0 ha	2 %

### - Occupation du sol (ocsol L-R)

Territoires artificialisés

Code du poste	Libellé du poste	Surface absolue (ha)	Surface relative (%)
112	Tissu urbain discontinu	1.0 ha	1 %
122	Réseaux routier et ferroviaire et espaces associés	5.0 ha	4 %

Territoires agricoles

Code du poste	Libellé du poste	Surface absolue (ha)	Surface relative (%)
221	Vignobles	22.0 ha	19 %
231	Prairies	3.0 ha	3 %
242	Systèmes culturaux et parcellaires complexes	49.0 ha	42 %
243	Territoires principalement occupés par l'agriculture, avec	16.0 ha	14 %



## Collines sud de Lespignan

Identifiant national : 910030055

\*La projection utilisée pour le calcul des surfaces est le Lambert II étendu.

### Forêts et milieux semi-naturels

Code du poste	Libellé du poste	Surface absolue (ha)	Surface relative (%)
312	Forêts de conifères	3.0 ha	3 %
323	Maquis et garrigues	15.0 ha	13 %
333	Végétation clairsemée	1.0 ha	1 %

## 2. Délimitation du périmètre

### - Périmètres d'inventaire et périmètres réglementaires présents sur la ZNIEFF

#### Intersections avec des périmètres d'inventaires

Type	Intitulé du Périmètre	Code	Surf. absolue (ha)*	Surf. relative (%)*
-	Acquisition du CDL	-	3 ha	2 %
<b>ZNIEFF de type II</b>	Collines de Nissan et Lespignan	3408-0000	116 ha	100 %
<b>ZICO</b>	Etang de Vendres, Pissevache et Lespignan	LR18	2 ha	1 %

#### Intersections avec des périmètres réglementaires

Type	Intitulé du Périmètre	Code	Surf. absolue (ha)*	Surf. relative (%)*
<b>SIC</b>	BASSE PLAINE DE L'AUDE	FR9101435	1 ha	1 %
<b>SIC</b>	COLLINES DU NARBONNAIS	FR9101439	112 ha	96 %
<b>ZPS</b>	Basse Plaine de l'Aude	FR9110108	2 ha	1 %
<b>SAGE</b>	SAGE Orb	sage_05	116 ha	100 %
<b>SAGE</b>	SAGE Basse Vallée de l'Aude	sage_20	116 ha	100 %
<b>SCOT</b>	Ouest Hérault	scot_06	116 ha	100 %

Le périmètre suit naturellement le pourtour très net du relief collinaire, limite confirmée par le passage sans transition de la vigne aux formations végétales des collines : garrigues, bois de pin d'Alep.

La ZNIEFF forme trois zones reliées entre elles :

- une première zone, au sud-est, constituée par le Puech Blanc et le lieu dit " les Moulins " ;
- une deuxième zone englobant le Puech Piquet puis le Puech de l'Ouvre ;
- une dernière zone, à l'extrémité sud-ouest, constituée par le site archéologique " les Escaliers " et les lieux dits " Gouldeau " puis " Las Lauzes ".

## 3. Description du fonctionnement écologique

- Etage de végétation : étage mésoméditerranéen

- **Espèces végétales déterminantes et remarquables**



## - Espèces végétales déterminantes et remarquables

### Végétaux vasculaires

Nom scientifique	Nom vernaculaire	Déterminance
<i>Artemisia caerulescens</i> L. subsp. <i>gallica</i> (Willd.) K.M.Perss.	Armoise bleuâtre de France	stricte
<i>Astragalus echinatus</i> Murray	Astragale hérissé	stricte
<i>Atractylis humilis</i> L.	Atractyle humble	stricte
<i>Gagea granatelli</i> (Parl.) Parl.	Gagée de Granatelli	remarquable
<i>Hedysarum spinosissimum</i> L. subsp. <i>spinosissimum</i>	Sainfoin épineux	stricte
<i>Helianthemum ledifolium</i> (L.) Mill.	Hélianthème à feuilles de léduum	stricte
<i>Hippocrepis ciliata</i> Willd.	Hippocrévide ciliée	remarquable
<i>Inula helenioides</i> DC.	Inule faux-hélénum	stricte
<i>Ononis pubescens</i> L.	Bugrane pubescent	stricte
<i>Scolymus maculatus</i> L.	Scolyme maculé	à critères

## - Espèces animales déterminantes et remarquables

### Hémiptères Cicadidae

Nom scientifique	Nom vernaculaire	Déterminance
<i>Tibicina tomentosa</i>	Cigale cotoneuse	stricte

### Oiseaux

Nom scientifique	Nom vernaculaire	Déterminance
<i>Anthus campestris</i>	Pipit rousseline	remarquable
<i>Athene noctua</i>	Chevêche d'Athéna	remarquable
<i>Clamator glandarius</i>	Coucou geai	remarquable
<i>Coracias garrulus</i>	Rollier d'Europe	à critères
<i>Emberiza hortulana</i>	Bruant ortolan	à critères
<i>Lanius meridionalis</i>	Pie-grièche méridionale	à critères
<i>Lanius senator</i>	Pie-grièche à tête rousse	à critères
<i>Merops apiaster</i>	Guêpier d'Europe	remarquable
<i>Upupa epops</i>	Huppe fasciée	remarquable

### Reptiles

Nom scientifique	Nom vernaculaire	Déterminance
<i>Timon lepidus</i>	Lézard ocellé	stricte

L'ensemble des Puechs participe à la série des reliefs ponctuant ces collines. Le point culminant est localisé au Puech de l'Ouvre, à 62 m et le versant le plus abrupt se situe au niveau de la Croix du Coulet. Les points culminants et les versants sud sont en grande partie couverts de boisements souvent denses de Pin d'Alep, de reboisements plus récents ou de garrigues. Des vignes, des oliveraies, des vergers, des friches et des pelouses composent le doux paysage des vallons.



## Collines sud de Lespignan

Identifiant national : 910030055

\*La projection utilisée pour le calcul des surfaces est le Lambert II étendu.

Ces milieux ouverts et secs abritent plusieurs espèces de la faune comme :

- le Rollier d'Europe, espèce exclusivement méditerranéenne. Une réévaluation récente du statut de cette espèce en France permet d'estimer la population héraultaise entre 163 et 222 individus (presque 50% de la population régionale) ;
- le Bruant ortolan, dont les populations semblent en déclin sur le territoire national. La région Languedoc-Roussillon abrite plus d'un quart de la population française ;
- la Pie-grièche méridionale et la Pie-grièche à tête rousse dont plus de la moitié de la population française est concentrée en Corse et dans le Languedoc-Roussillon nichent sur la zone.
- le Lézard ocellé, reptile des terrains secs, ras ou broussailleux, menacé par la fragmentation de son habitat ;
- la Cigale cotonneuse, cigale endémique franco-ibérique, très rare. Elle n'est connue de France que dans trois départements du pourtour méditerranéen ;
- la Cigale des cistes de Fairmaire, cigale endémique française. Elle est présente uniquement dans les départements de l'Aude et de l'Hérault.

Plusieurs espèces végétales, rares ou peu fréquentes et thermophiles se développent dans les milieux secs et ouverts et spécialement sur les pentes marneuses comme :

- l'Atractyle humble (*Atractylis humilis*), plante ibéro-magrebine, atteignant en Languedoc-Roussillon sa limite nord de répartition. Cette espèce strictement méditerranéenne des garrigues sur calcaires marneux est présente uniquement dans l'Aude et l'Hérault et recensée dans moins de 10 localités en Languedoc-Roussillon.
- l'Astragale hérissé (*Astragalus echinatus*), taxon typique des pentes marneuses maintenues par une légère érosion du substrat ;
- le Sainfoin épineux (*Hedysarum spinosissimum* subsp. *spinosissimum*), taxon très rare.

D'autres espèces, liées aux milieux anthropisés rudéraux et plus communes se rencontrent en bordure des friches ou des cultures, comme le Scolyme maculé (*Scolymus maculatus*).

#### 4. Facteurs influençant l'évolution de la ZNIEFF

Le paysage morcelé, faisant cohabiter friches, pelouses, massifs boisés, haies et arbres isolés, est un atout pour la conservation des espèces liées à ces collines.

Ces collines sont sensibles aux feux de forêts, phénomène favorable, s'il n'est pas récurrent, pour les milieux ouverts riches en espèces patrimoniales.

La pression urbanistique, avec la présence de l'autoroute A9, de l'aire de repos de Lespignan, et du parcours sportif est importante et menace aussi bien les habitats des espèces déterminantes que le paysage lui-même. Par ailleurs, le site est sensible au risque d'érosion des sols, en particulier si le couvert végétal est détérioré. La déprise agricole et des actions de reboisement pourraient accélérer le processus de reconquête forestière qui aurait un impact négatif sur l'évolution de la ZNIEFF.

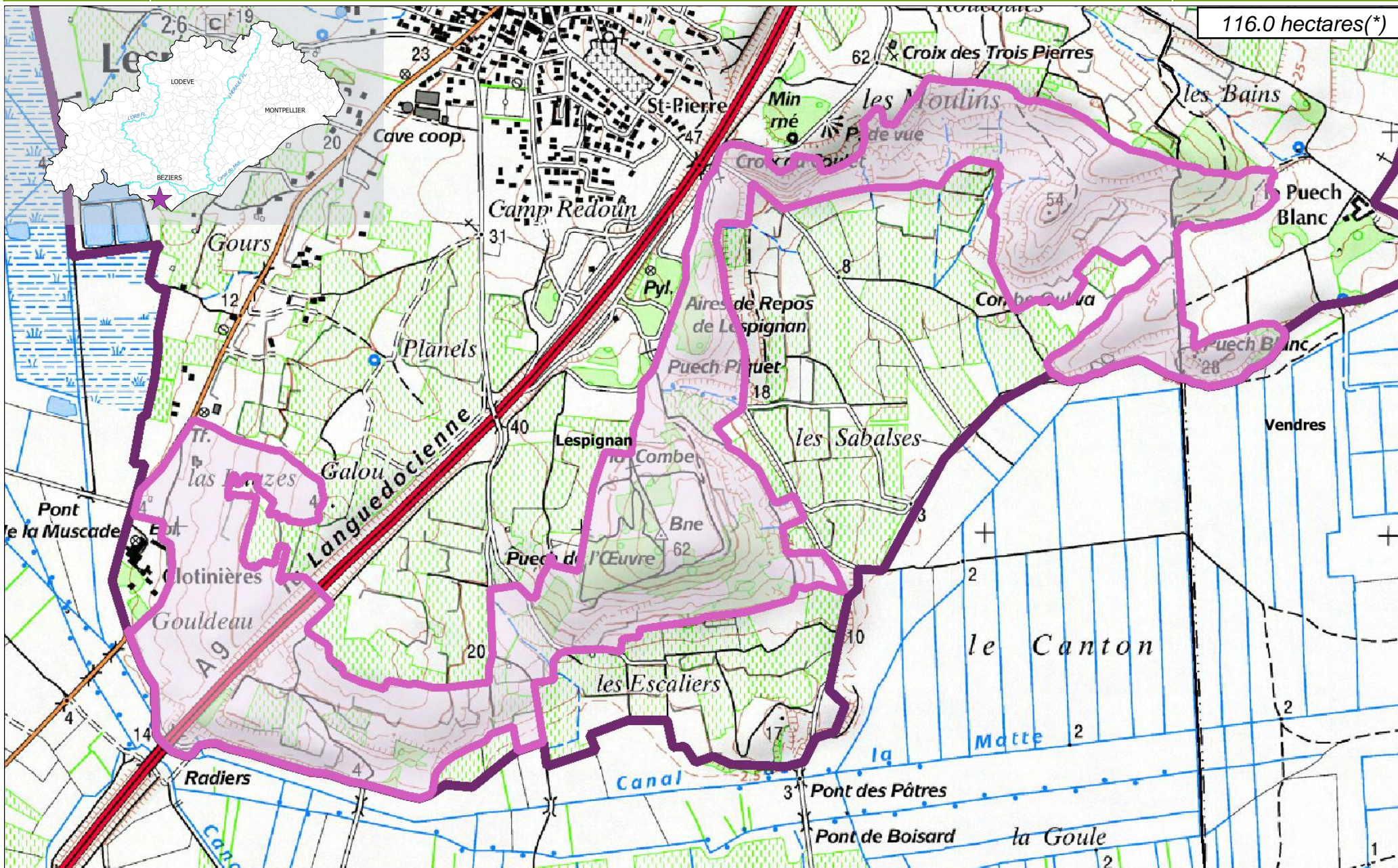
La principale orientation de gestion relative à la conservation de la ZNIEFF est la mise en place d'une gestion sylvo-pastorale (de type extensif) adaptée pour conserver la diversité des faciès et des paysages. Celle-ci passe par l'entretien des milieux ouverts et la maîtrise de l'embroussaillage par le pâturage (voire par du gyrobroyage). Il conviendrait aussi de limiter l'expansion urbaine et l'emprise des aménagements.

#### 5. Sources documentaires et bibliographie

- CEN LR, Notice de gestion, Diagnostic écologique et pastoral, Site Natura 2000 " Collines du Narbonnais " FR9101439, Communes de Nissan-Lez-Ensérune, Lespignan et Vendres (34), rapport d'études, juillet 2007, 20p.

Collines sud de Lespignan

116.0 hectares(\*)





**ZNIEFF**  
de type I  
n° 3408-3057

## Collines sud de Lespignan

### 6. Sources des données naturalistes : liste des porteurs de données

ABELA Aude	Groupe de Recherche et d'Information sur les Vertébrés et leur Environnement
Association Caracole	Groupe Ornithologique du Roussillon
Association Charles Flahaut	Institut Méditerranéen d'Ecologie et de Paléocologie
Association Communale de Chasse Agréée de Mantet	Institut National de Recherche Agronomique
Association Communale de Chasse Agréée de Py	Inventaire des Coléoptères des Alpes-de-Haute-Provence
Association de Pêche et de Protection des Milieux Aquatiques La Gauloise	La belle Verte
Association des Naturalistes d'Ariège	La Cistude
Association Gestionnaire de la réserve naturelle de la vallée d'Eyne	La Découverte
Association Gestionnaire de la Réserve Naturelle de Nohèdes (AGRNN)	La Fario
Association gestionnaire de la Réserve Naturelle de Py	Ligue pour la Protection des Oiseaux de l'Aude
Association les Amis de la Massane, gestionnaire de la Réserve de Forêt de la Massane	Ligue pour la Protection des Oiseaux de l'Hérault
Association les taïchous	Ligue pour la Protection des Oiseaux Grands Causses
Association Lozérienne d'Etude et de Protection de l'Environnement	Méandre
Association pour la Caractérisation et l'Etude des Entomocénoses	Muséum d'Histoire Naturelle de Nantes
Association pour la Connaissance et la Conservation des Milieux Naturels	Muséum National d'Histoire Naturelle - Département Systématique et Evolution - Entomologie
Association Roussillonnaise d'Entomologie	Myotis
Association Saint-Gely Nature	Naturellement votre
Association Tarnaise d'Etudes Karstiques	Observatoire des Galliformes de Montagne
Aude Nature	Observatoire d'Océanographie Biologique de Banyuls-sur-Mer - Laboratoire Arago (CNRS)
Biotope	Observatoire Naturaliste des Écosystèmes Méditerranéens
Cabinet Barbanson Environnement	Office National de la Chasse et de la Faune Sauvage - Délégation du Languedoc-Roussillon
Centre de Biologie et de Gestion des Populations	Office National de la Chasse et de la Faune Sauvage (ONCFS), gestionnaire de la Réserve Naturelle de Jujols
Centre d'Ecologie Fonctionnelle et Evolutive - Laboratoire de Zoogéographie	Office National de l'Eau et des Milieux Aquatiques de la Lozère
Centre de coopération Internationale en Recherche Agronomique pour le Développement	Office National de l'Eau et des Milieux Aquatiques de l'Aude
Centre de Découverte du Scamandre	Office National de l'Eau et des Milieux Aquatiques de l'Hérault
Centre d'Initiation à l'Ecologie Montagnarde Les Isards	Office National de l'Eau et des Milieux Aquatiques des Pyrénées Orientales
Centre National pour la Recherche Scientifique	Office National de l'Eau et des Milieux Aquatiques du Gard
Centre Ornithologique du Gard	Office National de l'Eau et des Milieux Aquatiques du Languedoc-Roussillon
Centre Ornithologique Rhône-Alpes Ardèche	Office National des Forêts - Cellule d'Etudes Entomologiques
Centre Permanent d'Initiatives pour l'Environnement du Pays Narbonnais	Office National des Forêts - Délégation Territoriale Méditerranée
Collectif d'Associations pour la Défense du Bois des Lens	Office Pour les Insectes et leur Environnement
Commune d'Argeles-sur-Mer, gestionnaire de la Réserve Naturelle du Mas-Larrieu	Office Pour les Insectes et leur Environnement du Languedoc-Roussillon
Commune de Mantet, gestionnaire de la Réserve Naturelle de Mantet	Parc National des Cévennes
Commune de Prats de Mollo la Preste, gestionnaire de la Réserve Naturelle de Prats	PNR du Haut Languedoc
Confédération des Réserves Naturelles Catalanes	Réserve Naturelle de Nyer
Conservatoire Botanique National Méditerranéen de Porquerolles	Réserve Naturelle de Roquehaute
Conservatoire des Espaces Naturels du Languedoc-Roussillon	Rutilans
Conservatoire des Sites Lozériens	Salsepareille
Echos Nature	Société Civile Forestière (SCF) Ecureuil de Py et de Rotja
Ecole Pratique des Hautes Etudes	Société d'Etude des Sciences Naturelles de Nîmes et du Gard
Ecole supérieure d'Agriculture de Purpan	Société Entomologique de France
Ecologistes de l'Euzière	Société Entomologique du Languedoc
Entente Interdépartementale pour la Démoustication	Société Entomologique du Nord de la France
Espace Nature Environnement	Société Française d'Orchidophilie
Etudes naturalistes	Société Française d'Orchidophilie du Languedoc
Fédération Aude Claire	Société Française pour l'Etude et la Protection des Mammifères
Fédérations Départementales des Associations Agréées de Pêche et de Protection des Milieux Aquatiques	Spéléologues Anonymes
Gard Nature	Station Biologique de la Tour du Valat
Goupil Connexion	Syndicat Mixte pour la Protection et la Gestion de la Camargue Gardoise
Groupe Chiroptères de Midi Pyrénées	Zerynthia
Groupe Chiroptères de Provence	
Groupe Chiroptères du Languedoc - Roussillon	
Groupe de Recherche et de Protection des Libellules Sympetrum	