

ZNIEFF de type I n° 3408-3059

Collines de Nissan

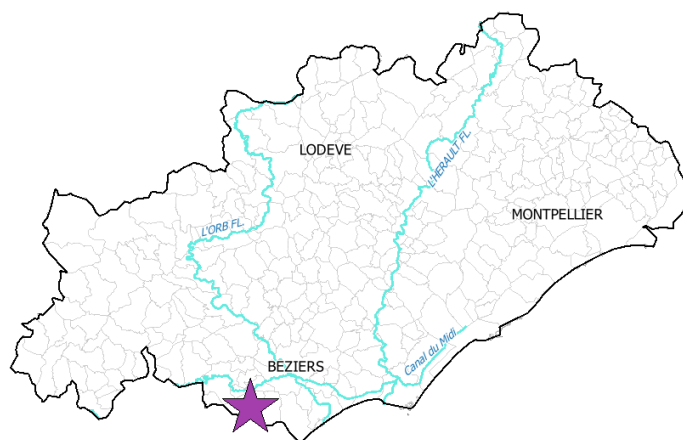
Identifiant national : 910009569

Modernisation de l'inventaire ZNIEFF

Zone Naturelle d'Intérêt Ecologique Faunistique et Floristique

Région Languedoc-Roussillon

Edition 2008 - 2010



Département(s) :
Hérault

Maîtrise d'ouvrage

Secrétariat Scientifique et
Technique et Coordination
des données "Faune"



Coordination des données
"Flore et Habitats Naturels"



avec le soutien financier de :



et la collaboration des porteurs de données et du CSRPN



1. Localisation et description générale

- Communes concernées par la ZNIEFF

Département de l'Hérault

Code INSEE	Nom de la commune	Surface absolue (ha)	Surface relative (%)
34183	NISSAN-LEZ-ENSERUNE	477 ha	98 %
34135	LESPIGNAN	10 ha	2 %

La ZNIEFF des Collines de Nissan se situe dans la plaine du Languedoc entre les villes de Béziers et Narbonne. Cet ensemble de collines marno-calcaires et de vallons, s'étend d'est en ouest sur 488 hectares, au sud du village de Nissan-lez-Ensérune. Le site surplombe l'étang de la Matte qui constitue l'essentiel du bassin versant, et la plaine dite de Saint-Joseph, au sud. Ce paysage vallonné offre l'un des reliefs les plus hauts de la basse plaine de l'Aude. Le Puech Ponchat atteint 102 m et le versant le plus abrupt est celui qui surplombe la Matte puisque par endroits la paroi rocheuse mesure plus de 70 m.

La zone est composée d'une mosaïque de milieux reflétant les usages passés de cet espace encore aujourd'hui cultivé. Les activités agricoles, bien qu'en déclin comme en témoignent les nombreuses friches, conservent une certaine vitalité : la viticulture, l'élevage ovin et l'apiculture en sont les principales composantes.

- Description du Paysage (Atlas des paysages du Languedoc-Roussillon)

Les collines du Biterrois et de l'Hérault

Nom de l'unité paysagère	Surface absolue (ha)	Surface relative (%)
Les collines viticoles du Biterrois et du Piscénois	439.0 ha	90 %

Les plaines

Nom de l'unité paysagère	Surface absolue (ha)	Surface relative (%)
La plaine viticole de l'Aude	48.0 ha	10 %

- Occupation du sol (ocsol L-R)

Territoires artificialisés

Code du poste	Libellé du poste	Surface absolue (ha)	Surface relative (%)
112	Tissu urbain discontinu	12.0 ha	3 %

Territoires agricoles

Code du poste	Libellé du poste	Surface absolue (ha)	Surface relative (%)
212	Terres arables autres que serres, rizières et zones à forte densité de serres	5.0 ha	1 %
221	Vignobles	22.0 ha	4 %
231	Prairies	12.0 ha	3 %
242	Systèmes culturaux et parcellaires complexes	120.0 ha	25 %
243	Territoires principalement occupés par l'agriculture, avec	3.0 ha	1 %



Forêts et milieux semi-naturels

Code du poste	Libellé du poste	Surface absolue (ha)	Surface relative (%)
312	Forêts de conifères	131.0 ha	27 %
321	Pelouses et pâturages naturels	6.0 ha	1 %
323	Maquis et garrigues	159.0 ha	33 %
324	Forêt et végétation arbustive en mutation	16.0 ha	3 %
333	Végétation clairsemée	2.0 ha	0 %

2. Délimitation du périmètre

- Périmètres d'inventaire et périmètres réglementaires présents sur la ZNIEFF

Intersections avec des périmètres d'inventaires

Type	Intitulé du Périmètre	Code	Surf. absolue (ha)*	Surf. relative (%)*
ZNIEFF de type II	Collines de Nissan et Lespignan	3408-0000	487 ha	100 %
ZICO	Etang de Vendres, Pissevache et Lespignan	LR18	2 ha	1 %

Intersections avec des périmètres règlementaires

Type	Intitulé du Périmètre	Code	Surf. absolue (ha)*	Surf. relative (%)*
SIC	COLLINES DU NARBONNAIS	FR9101439	421 ha	86 %
ZPS	Basse Plaine de l'Aude	FR9110108	2 ha	1 %
SAGE	SAGE Orb	sage_05	10 ha	2 %
SAGE	SAGE Basse Vallée de l'Aude	sage_20	487 ha	100 %
SCOT	Ouest Hérault	scot_06	487 ha	100 %

La ZNIEFF se compose de trois zones distinctes :

- une zone principale où deux sous-ensembles se distinguent : au nord-est de la plaine de Marignan, du Puech Blanc au Puech Rouch, et, au sud-ouest de la plaine de Marignan, du Puech Rouch à la garrigue de la Vernède en intégrant les Puechs Pouchat, de Grange et Cabrio. La plaine viticole est exclue du périmètre ;
- deux zones marginales à l'ouest de la zone principale : L'Esquino de Camel au nord-ouest et le Pas du Loup au sud-ouest.

3. Description du fonctionnement écologique

- Etage de végétation : étage mésoméditerranéen

- Espèces végétales déterminantes et remarquables



- Espèces végétales déterminantes et remarquables

Végétaux vasculaires

Nom scientifique	Nom vernaculaire	Déterminance
<i>Alopecurus bulbosus</i> Gouan	Vulpin bulbeux	stricte
<i>Artemisia caerulescens</i> L. subsp. <i>gallica</i> (Willd.) K.M.Perss.	Armoise bleuâtre de France	stricte
<i>Astragalus alopecuroides</i> L.	Astragale queue-de-renard.	stricte
<i>Astragalus echinatus</i> Murray	Astragale hérissé	stricte
<i>Astragalus glaux</i> L.	Astragale glaux	stricte
<i>Atractylis humilis</i> L.	Atractyle humble	stricte
<i>Hedysarum spinosissimum</i> L. subsp. <i>spinosissimum</i>	Sainfoin épineux	stricte
<i>Helianthemum ledifolium</i> (L.) Mill.	Hélianthème à feuilles de lédum	stricte
<i>Hippocrepis ciliata</i> Willd.	Hippocrévide ciliée	remarquable
<i>Hyssopus officinalis</i> L.	Hysope	stricte
<i>Onobroma caeruleum</i> (L.) Gaertn.	Cardoncelle bleue	à critères
<i>Ononis pubescens</i> L.	Bugrane pubescent	stricte
<i>Ononis viscosa</i> L. subsp. <i>breviflora</i> (DC.) Nyman	Bugrane visqueux	remarquable

- Espèces animales déterminantes et remarquables

Hémiptères Cicadidae

Nom scientifique	Nom vernaculaire	Déterminance
<i>Tibicina tomentosa</i>	Cigale cotoneuse	stricte

Oiseaux

Nom scientifique	Nom vernaculaire	Déterminance
<i>Anthus campestris</i>	Pipit rousseline	remarquable
<i>Bubo bubo</i>	Grand-duc d'Europe	à critères
<i>Circaetus gallicus</i>	Circaète Jean-le-Blanc	à critères
<i>Lanius meridionalis</i>	Pie-grièche méridionale	à critères
<i>Lanius senator</i>	Pie-grièche à tête rousse	à critères
<i>Merops apiaster</i>	Guêpier d'Europe	remarquable

Orthoptères (criquets et sauterelles)

Nom scientifique	Nom vernaculaire	Déterminance
<i>Saga pedo</i>	Magicienne dentelée	stricte

Reptiles

Nom scientifique	Nom vernaculaire	Déterminance
<i>Timon lepidus</i>	Lézard ocellé	stricte



Les points culminants et les versants sud sont en grande partie couverts de boisements souvent denses de Pin d'Alep, de garrigues méditerranéennes plus ou moins denses entrecoupées par des milieux plus ouverts tels que les steppes ou les pelouses. Des vignes, des oliveraies et des vergers composent le doux paysage des vallons.

Cette mosaïque de milieux méditerranéens induit une diversité importante d'espèces de la faune :

- les garrigues parsemées d'arbres ou arbustes abritent des oiseaux comme la Pie-grièche méridionale et la Pie-grièche à tête rousse dont plus de la moitié de la population française est concentrée en Corse et dans le Languedoc-Roussillon ;
- les zones ouvertes de garrigues et de pelouses servent de zones d'alimentation pour deux rapaces : un couple de Circaète Jean-le-Blanc se reproduit dans le bois de pins du Puech Ponchat. Le biotope est aussi favorable pour le Grand-duc d'Europe où deux couples nichent dans la zone rupestre du Puech Ponchat et du Puech Blanc ;
- les terrains secs, ras ou broussailleux, abritent des reptiles, comme le Lézard ocellé, menacé par la fragmentation des habitats ;
- on trouve aussi trois insectes à caractère héliophiles : le plus gros orthoptère de France, la Magicienne dentelée, présente en France uniquement dans le Midi méditerranéen. La Cigale cotonneuse, cigale endémique franco-ibérique, très rare n'est connue en France que dans trois départements du pourtour méditerranéen. La Cigale des cistes de Fairmaire, cigale endémique française est présente uniquement dans les départements de l'Aude et de l'Hérault.

Concernant la flore, les pelouses à Brachypode rameux accueillent des espèces végétales rares ou peu fréquentes inféodées aux milieux secs et ouverts comme :

- l'Astragale queue-de-renard (*Astragalus alopecuroides*), plante xéro-thermophile, endémique franco-espagnole en limite nord de répartition. Elle est présente en France uniquement en Languedoc-Roussillon autour de Béziers et Narbonne et les plus grandes populations se trouvent à Nissan. Sur le site elle est donc très localisée mais abondante et pousse essentiellement sur les coteaux exposés au sud ;
- l'Atractyle humble (*Atractylis humilis*), présente uniquement dans six localités en Languedoc-Roussillon ;
- l'Astragale glaux (*Astragalus glaux*) ;
- l'Astragale hérissé (*Astragalus echinatus*), se développant dans les coteaux marneux des pentes des pelouses ;
- le Sainfoin épineux (*Hedysarum spinosissimum* subsp. *spinosissimum*), taxon très rare se développant également sur les coteaux marneux des pentes des pelouses.

4. Facteurs influençant l'évolution de la ZNIEFF

Le paysage morcelé, faisant cohabiter parcelles viticoles, friches, pelouses, massifs boisés, haies et arbres isolés, est un atout pour la conservation des espèces liées à ces collines.

Ces collines sont particulièrement sensibles aux feux de forêts. Ce phénomène est favorable, s'il n'est pas récurrent, pour les milieux ouverts riches en espèces patrimoniales.

La principale menace sur cette ZNIEFF est la progression de la pinède au détriment des plantes patrimoniales des pelouses sèches et ensoleillées.

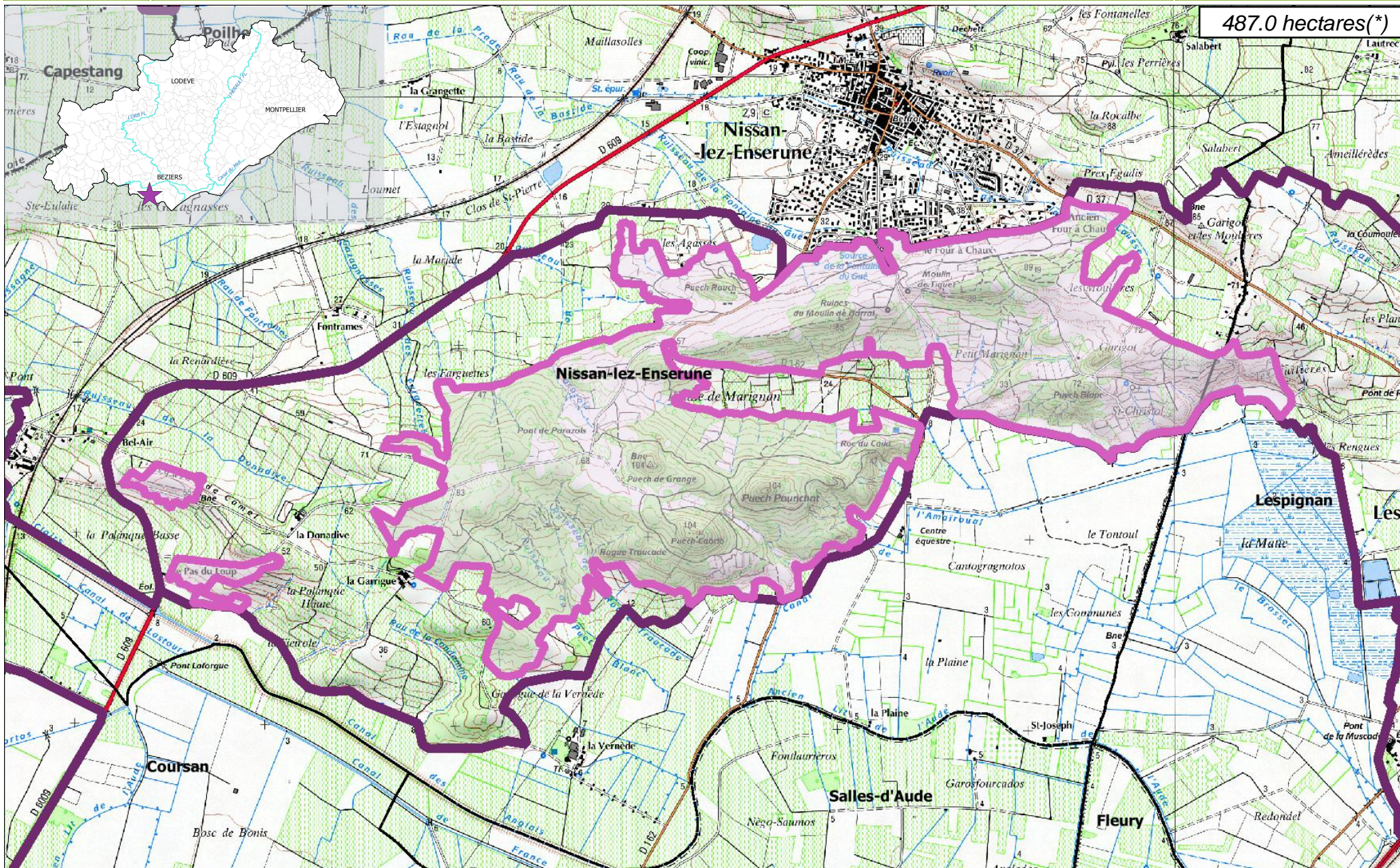
Il est nécessaire de préserver le caractère naturel et agricole de la ZNIEFF avec la mosaïque d'habitats qui la compose. Il faudra favoriser les activités agricoles ou sylvicoles extensives afin de maintenir les milieux thermophiles préservés. Celles-ci viseront l'entretien des milieux ouverts et la maîtrise de l'embroussaillage par le pâturage (voire par du gyrobroyage). Avec la présence d'espèces liées aux massifs boisés comme le Circaète Jean-le-Blanc en particulier, il est aussi important de conserver l'emprise de ce massif (Puech Ponchat notamment) et d'entretenir également le sous-bois.

L'expansion urbaine, la cabanisation et les aménagements éventuels sont à proscrire.

5. Sources documentaires et bibliographie

- CEN LR, Notice de gestion, Diagnostic écologique et pastoral, Site Natura 2000 " COLLINES DU NARBONNAIS " FR9101439, Communes de Nissan-Lez-Ensérune, Lespignan et Vendres (34), rapport d'études, juillet 2007, 20p.

487.0 hectares(*)





6. Sources des données naturalistes : liste des porteurs de données

ABELA Aude	Groupe de Recherche et d'Information sur les Vertébrés et leur Environnement
Association Caracole	Groupe Ornithologique du Roussillon
Association Charles Flahaut	Institut Méditerranéen d'Ecologie et de Paléoécologie
Association Communale de Chasse Agréée de Mantet	Institut National de Recherche Agronomique
Association Communale de Chasse Agréée de Py	Inventaire des Coléoptères des Alpes-de-Haute-Provence
Association de Pêche et de Protection des Milieux Aquatiques La Gauloise	La belle Verte
Association des Naturalistes d'Ariège	La Cistude
Association Gestionnaire de la réserve naturelle de la vallée d'Eyne	La Découverte
Association Gestionnaire de la Réserve Naturelle de Nohèdes (AGRNN)	La Fario
Association gestionnaire de la Réserve Naturelle de Py	Ligue pour la Protection des Oiseaux de l'Aude
Association les Amis de la Massane, gestionnaire de la Réserve de Forêt de la Massane	Ligue pour la Protection des Oiseaux de l'Hérault
Association les taïchous	Ligue pour la Protection des Oiseaux Grands Causses
Association Lozérienne d'Etude et de Protection de l'Environnement	Méandre
Association pour la Caractérisation et l'Etude des Entomocénoses	Muséum d'Histoire Naturelle de Nantes
Association pour la Connaissance et la Conservation des Milieux Naturels	Muséum National d'Histoire Naturelle - Département Systématique et Evolution - Entomologie
Association Roussillonnaise d'Entomologie	Myotis
Association Saint-Gely Nature	Naturellement votre
Association Tarnaise d'Etudes Karstiques	Observatoire des Galliformes de Montagne
Aude Nature	Observatoire d'Océanographie Biologique de Banyuls-sur-Mer - Laboratoire Arago (CNRS)
Biotope	Observatoire Naturaliste des Écosystèmes Méditerranéens
Cabinet Barbanson Environnement	Office National de la Chasse et de la Faune Sauvage - Délégation du Languedoc-Roussillon
Centre de Biologie et de Gestion des Populations	Office National de la Chasse et de la Faune Sauvage (ONCFS), gestionnaire de la Réserve Naturelle de Jujols
Centre d'Ecologie Fonctionnelle et Evolutive - Laboratoire de Zoogéographie	Office National de l'Eau et des Milieux Aquatiques de la Lozère
Centre de coopération Internationale en Recherche Agronomique pour le Développement	Office National de l'Eau et des Milieux Aquatiques de l'Aude
Centre de Découverte du Scamandre	Office National de l'Eau et des Milieux Aquatiques de l'Hérault
Centre d'Initiation à l'Ecologie Montagnarde Les Isards	Office National de l'Eau et des Milieux Aquatiques des Pyrénées Orientales
Centre National pour la Recherche Scientifique	Office National de l'Eau et des Milieux Aquatiques du Gard
Centre Ornithologique du Gard	Office National de l'Eau et des Milieux Aquatiques du Languedoc-Roussillon
Centre Ornithologique Rhône-Alpes Ardèche	Office National des Forêts - Cellule d'Etudes Entomologiques
Centre Permanent d'Initiatives pour l'Environnement du Pays Narbonnais	Office National des Forêts - Délégation Territoriale Méditerranée
Collectif d'Associations pour la Défense du Bois des Lens	Office Pour les Insectes et leur Environnement
Commune d'Argeles-sur-Mer, gestionnaire de la Réserve Naturelle du Mas-Larrieu	Office Pour les Insectes et leur Environnement du Languedoc-Roussillon
Commune de Mantet, gestionnaire de la Réserve Naturelle de Mantet	Parc National des Cévennes
Commune de Prats de Mollo la Preste, gestionnaire de la Réserve Naturelle de Prats	PNR du Haut Languedoc
Confédération des Réserves Naturelles Catalanes	Réserve Naturelle de Nyer
Conservatoire Botanique National Méditerranéen de Porquerolles	Réserve Naturelle de Roquehaute
Conservatoire des Espaces Naturels du Languedoc-Roussillon	Rutilans
Conservatoire des Sites Lozériens	Salsepareille
Echos Nature	Société Civile Forestière (SCF) Ecureuil de Py et de Rotja
Ecole Pratique des Hautes Etudes	Société d'Etude des Sciences Naturelles de Nîmes et du Gard
Ecole supérieure d'Agriculture de Purpan	Société Entomologique de France
Ecologistes de l'Euzière	Société Entomologique du Languedoc
Entente Interdépartementale pour la Démoustication	Société Entomologique du Nord de la France
Espace Nature Environnement	Société Française d'Orchidophilie
Etudes naturalistes	Société Française d'Orchidophilie du Languedoc
Fédération Aude Claire	Société Française pour l'Etude et la Protection des Mammifères
Fédérations Départementales des Associations Agréées de Pêche et de Protection des Milieux Aquatiques	Spéléologues Anonymes
Gard Nature	Station Biologique de la Tour du Valat
Goupil Connexion	Syndicat Mixte pour la Protection et la Gestion de la Camargue Gardoise
Groupe Chiroptères de Midi Pyrénées	Zerynthia
Groupe Chiroptères de Provence	
Groupe Chiroptères du Languedoc - Roussillon	
Groupe de Recherche et de Protection des Libellules Sympetrum	