

ZNIEFF de type I n° 3409-3058

Etang et prairies de la Matte

Identifiant national : 910010713

Modernisation de l'inventaire ZNIEFF

Zone Naturelle d'Intérêt Ecologique Faunistique et Floristique

Région Languedoc-Roussillon

Edition 2008 - 2010



Département(s) :
Hérault et Aude

Maîtrise d'ouvrage

Secrétariat Scientifique et
Technique et Coordination
des données "Faune"



Coordination des données
"Flore et Habitats Naturels"



avec le soutien financier de :



et la collaboration des porteurs de données et du CSRPN



Etang et prairies de la Matte

Identifiant national : 910010713

*La projection utilisée pour le calcul des surfaces est le Lambert II étendu.

1. Localisation et description générale

- Communes concernées par la ZNIEFF

Département de l'Hérault

Code INSEE	Nom de la commune	Surface absolue (ha)	Surface relative (%)
34183	NISSAN-LEZ-ENSERUNE	229 ha	58 %
34135	LESPIGNAN	165 ha	42 %

La ZNIEFF des Etang et prairies de la Matte se situe dans la plaine viticole du Languedoc, à l'ouest de Lespignan. Cette zone humide de 396 hectares constitue un élément important de l'écosystème des zones humides de l'embouchure de l'Aude.

L'étang et les prairies de la Matte sont un bassin alluvionnaire créé par la divagation de l'Aude au cours des siècles. Il appartient au chapelet d'étangs qui caractérisent le paysage de la basse vallée de l'Aude. Avec ceux de Capestang et de Vendres, avec qui il est en relation hydraulique, l'étang de la Matte constitue une importante étendue de prés salés submersibles de la région Languedoc-Roussillon.

Les caractéristiques actuelles du milieu résultent des conditions naturelles originelles (sols salés, hydromorphes,...) et des aménagements anciens qui ont eu pour but de permettre l'implantation de cultures.

- Description du Paysage (Atlas des paysages du Languedoc-Roussillon)

Les collines du Biterrois et de l'Hérault

Nom de l'unité paysagère	Surface absolue (ha)	Surface relative (%)
Les collines viticoles du Biterrois et du Piscénois	0.0 ha	0 %

Le sillon audois

Nom de l'unité paysagère	Surface absolue (ha)	Surface relative (%)
La grande plaine viticole de l'Aude	1.0 ha	0 %

Les plaines

Nom de l'unité paysagère	Surface absolue (ha)	Surface relative (%)
La plaine viticole de l'Aude	394.0 ha	100 %

- Occupation du sol (ocsol L-R)

Territoires agricoles

Code du poste	Libellé du poste	Surface absolue (ha)	Surface relative (%)
221	Vignobles	24.0 ha	6 %
231	Prairies	131.0 ha	33 %
242	Systèmes cultureux et parcellaires complexes	129.0 ha	33 %
243	Territoires principalement occupés par l'agriculture, avec	3.0 ha	1 %

Forêts et milieux semi-naturels

Code du poste	Libellé du poste	Surface absolue (ha)	Surface relative (%)
323	Maquis et garrigues	51.0 ha	13 %
324	Forêt et végétation arbustive en mutation	3.0 ha	1 %



Etang et prairies de la Matte

Identifiant national : 910010713

*La projection utilisée pour le calcul des surfaces est le Lambert II étendu.

Forêts et milieux semi-naturels

Code du poste	Libellé du poste	Surface absolue (ha)	Surface relative (%)
333	Végétation clairsemée	1.0 ha	0 %

Zones Humides

Code du poste	Libellé du poste	Surface absolue (ha)	Surface relative (%)
411	Marais intérieurs et tourbières de montagne	52.0 ha	13 %

2. Délimitation du périmètre

- Périmètres d'inventaire et périmètres réglementaires présents sur la ZNIEFF

Intersections avec des périmètres d'inventaires

Type	Intitulé du Périmètre	Code	Surf. absolue (ha)*	Surf. relative (%)*
ZNIEFF de type II	Basse Plaine de l'Aude et étang de Capestang	3409-0000	395 ha	100 %
ZICO	Etang de Vendres, Pissevache et Lespignan	LR18	387 ha	98 %

Intersections avec des périmètres réglementaires

Type	Intitulé du Périmètre	Code	Surf. absolue (ha)*	Surf. relative (%)*
ENS	LA PLAINE	ens_34_0082	41 ha	10 %
SIC	BASSE PLAINE DE L'AUDE	FR9101435	376 ha	95 %
SIC	COLLINES DU NARBONNAIS	FR9101439	2 ha	1 %
ZPS	Basse Plaine de l'Aude	FR9110108	387 ha	98 %
SAGE	SAGE Orb	sage_05	165 ha	42 %
SAGE	SAGE Basse Vallée de l'Aude	sage_20	395 ha	100 %
SCOT	Ouest Hérault	scot_06	395 ha	100 %

Les limites nord sont nettes et correspondent à des variations topographiques importantes et à des changements de substrat, elles se superposent d'ailleurs au périmètre de la ZNIEFF des Collines de Nissan, côté Puech Blanc. Au sud et à l'ouest les limites "naturelles" ne sont pas nettement marquées, les critères physiques (topographie, salinité et texture des sols...) variant de façon progressive. La limite retenue est celle des cultures actuelles. En outre, le périmètre sud correspond à celui de la partie nord de la ZNIEFF de la basse plaine viticole de l'Aude. A l'est, le périmètre suit l'étang de la Matte et évite la station de lagunage.

3. Description du fonctionnement écologique

- Etage de végétation : étage mésoméditerranéen

- Habitats naturels déterminants et remarquables

Code Corine	Intitulé CORINE de l'habitat	Surface totale (ha)
16.223	Dunes fixées du Crucianellion maritima	-



Etang et prairies de la Matte

Identifiant national : 910010713

*La projection utilisée pour le calcul des surfaces est le Lambert II étendu.

22.3418	Groupements méditerranéens amphibiens à plantes de taille réduite	1
22.343	Gazons méditerranéens amphibiens halo-nitrophiles	7
53.145	Communautés à Jonc fleuri	-

- Espèces végétales déterminantes et remarquables

Végétaux vasculaires

Nom scientifique	Nom vernaculaire	Déterminance
<i>Alopecurus bulbosus</i> Gouan	Vulpin bulbeux	stricte
<i>Artemisia caerulescens</i> L. subsp. <i>gallica</i> (Willd.) K.M.Perss.	Armoise bleuâtre de France	stricte
<i>Arundo plinii</i> Turra	Canne de Pline	stricte
<i>Bellevalia romana</i> (L.) Rchb.	Jacinthe romaine	stricte
<i>Butomus umbellatus</i> L.	Jonc fleuri	stricte
<i>Chenopodium chenopodioides</i> (L.) Aellen	Chénopode à feuilles grasses	stricte
<i>Crucianella maritima</i> L.	Crucianelle maritime	stricte
<i>Crypsis aculeata</i> (L.) Aiton	Crypside piquant	stricte
<i>Crypsis schoenoides</i> (L.) Lam.	Crypside faux-choin	stricte
<i>Lythrum tribracteatum</i> Salzm. ex Spreng.	Salicaire à trois bractées	stricte
<i>Medicago ciliaris</i> (L.) All.	Luzerne ciliée	stricte
<i>Myosurus minimus</i> L.	Queue-de-souris	stricte
<i>Phalaris caerulescens</i> Desf.	Alpiste bleuissant	stricte
<i>Pulicaria sicula</i> (L.) Moris	Pulicaire de Sicile	stricte
<i>Scolymus maculatus</i> L.	Scolyme maculé	à critères
<i>Typha angustifolia</i> L.	Massette à feuilles étroites	littorale

- Espèces animales déterminantes et remarquables

Amphibiens

Nom scientifique	Nom vernaculaire	Déterminance
<i>Pelobates cultripes</i>	Pélobate cultripède	stricte
<i>Rana perezi</i>	Grenouille de Perez	stricte
<i>Triturus marmoratus</i>	Triton marbré	remarquable

Lépidoptères

Nom scientifique	Nom vernaculaire	Déterminance
<i>Zerynthia polyxena</i>	Diane	stricte



Etang et prairies de la Matte

Identifiant national : 910010713

*La projection utilisée pour le calcul des surfaces est le Lambert II étendu.

- Espèces animales déterminantes et remarquables

Odonates

Nom scientifique	Nom vernaculaire	Déterminance
<i>Sympetrum meridionale</i>	-	remarquable

Oiseaux

Nom scientifique	Nom vernaculaire	Déterminance
<i>Acrocephalus melanopogon</i>	Lusciniolle à moustaches	stricte
<i>Anthus campestris</i>	Pipit rousseline	remarquable
<i>Ardea purpurea</i>	Héron pourpré	à critères
<i>Athene noctua</i>	Chevêche d'Athéna	remarquable
<i>Botaurus stellaris</i>	Butor étoilé	stricte
<i>Coracias garrulus</i>	Rollier d'Europe	à critères
<i>Emberiza hortulana</i>	Bruant ortolan	à critères
<i>Himantopus himantopus</i>	Echasse blanche	à critères
<i>Ixobrychus minutus</i>	Blongios nain	stricte
<i>Lanius meridionalis</i>	Pie-grièche méridionale	à critères
<i>Lanius minor</i>	Pie-grièche à poitrine rose	stricte
<i>Lanius senator</i>	Pie-grièche à tête rousse	à critères
<i>Merops apiaster</i>	Guêpier d'Europe	remarquable
<i>Netta rufina</i>	Nette rousse	stricte
<i>Porphyrio porphyrio</i>	Talève sultane	stricte
<i>Tetrax tetrax</i>	Outarde canepetière	à critères
<i>Upupa epops</i>	Huppe fasciée	remarquable
<i>Vanellus vanellus</i>	Vanneau huppé	stricte

Le paysage est marqué par une multitude de fossés délimitant autant de parcelles de prés salés ou de cultures (quelques parcelles sont encore cultivées en vignes) bordées de haies de tamaris. Ces différents éléments et la variation annuelle de précipitations sont à l'origine de la diversité des faciès végétaux rencontrés sur le milieu. La ZNIEFF se compose d'un étang en eau temporaire et d'une roselière au nord-est, et de prés salés méditerranéens tout autour. Concernant les oiseaux, la roselière abrite une dizaine d'espèces paludicoles (inféodées aux marais) rares et menacées comme :

- le Butor étoilé, héron dont les populations sont globalement en régression. Suivant la mise en eau printanière du site, entre 1 mâle et 7 mâles chanteurs sont répertoriés ;
- le Blongios nain, petit héron dont les populations paraissent en déclin depuis les années 1970 sur l'ensemble de l'aire de répartition européenne, et notamment en France où l'espèce a disparu de nombreuses régions. En 2006, un effort de prospection sur cette espèce a permis de détecter un mâle chanteur de cette espèce très discrète. Les comptages actuels estiment la population du Languedoc-Roussillon à une cinquantaine de couples, mais les effectifs réels sont probablement sous-estimés ;
- le Héron pourpré. Une petite colonie s'installe lorsque la mise en eau est conséquente (7 couples en 2004) ;
- la Nette rousse, une des espèces de canards les moins abondants en France. Un à deux couples se reproduisent chaque année sur le site. La chasse de cette espèce vulnérable contribue à son statut défavorable ;
- la Talève sultane. Elle a colonisé la basse Plaine de l'Aude en 1999, date de sa première observation plus au sud dans les marais de Pissevaches. Depuis, ses effectifs augmentent et deux couples se reproduisent sur l'étang de la



Etang et prairies de la Matte

Identifiant national : 910010713

*La projection utilisée pour le calcul des surfaces est le Lambert II étendu.

Matte depuis 2004 (en fonction des niveaux d'eau) ;

- la Lusciniole à moustaches. Une quinzaine de couples se reproduit dans la roselière.

Une petite colonie d'Echasse blanche est parfois présente dans les prés salés inondés, souvent en compagnie de quelques couples de Vanneau huppé, limicole en déclin continu en France.

Les prairies humides et salées abritent aussi de nombreuses espèces d'oiseaux nicheurs comme :

- la Pie-grièche à poitrine rose où les 15 couples nicheurs du site représentent la dernière population viable de France et l'une des dernières d'Europe à occuper une telle superficie ;
- le Rollier d'Europe, le Bruant ortolan, l'Outarde canepetière, la Pie-grièche méridionale et la Pie-grièche à tête rousse ;
- les prairies de l'étang constituent également une grande zone d'alimentation pour toutes les espèces d'oiseaux nicheuses de la basse plaine viticole de l'Aude.

Elles constituent également un milieu singulier, favorable à la reproduction des amphibiens comme :

- le Pélobate cultripède. Ainsi, le site constitue l'une des zones les plus importantes pour la reproduction de cette espèce sur le littoral languedocien.

En périphérie est de l'étang, on observe un papillon présent en France uniquement en région méditerranéenne, la Diane. La variété des habitats des prés salés méditerranéens, en fonction de la salinité, induit une diversité floristique importante.

Ils abritent notamment deux habitats naturels déterminants :

- les gazons méditerranéens amphibies halo-nitrophiles, et ;
- les groupements méditerranéens amphibies à plantes de taille réduite.

Ces communautés amphibies, rares en Languedoc-Roussillon, à cause des drainages, recèlent un cortège de graminées annuelles à large répartition mais très peu fréquentes en Languedoc-Roussillon comme :

- la Pulicaria de Sicile (*Pulicaria sicula*), typique des mares temporaires méditerranéennes. Ce taxon ne se trouve que dans une dizaine de localités du Languedoc-Roussillon.

Les prairies salées et lieux incultes ou perturbés comme les bords de chemins ou les friches, proches du littoral abritent :

- l'Alpiste bleuissant (*Phalaris coerulescens*), espèce souvent en situation pionnière, et ;
- la Luzerne ciliée (*Medicago ciliaris*), rare au niveau régional et en régression sur l'ensemble de ses stations françaises. Elle occupe habituellement des faciès plus salés que l'espèce précédente.

Les bords de la roselière sont occupés par une espèce assez rare :

- la Canne de Pline (*Arundo plinii*). Cette canne méditerranéenne très rare et proche de la Canne de Provence, est uniquement connue sur trois localités en Languedoc-Roussillon.

4. Facteurs influençant l'évolution de la ZNIEFF

L'acquisition foncière par le département de l'Hérault (Espace Naturel Sensible) de certaines parcelles de la ZNIEFF, constitue une opportunité pour la mise en valeur du site et de ses richesses. Un site de découverte de la nature existe au nord de la ZNIEFF mais doit être remis en état.

Le fonctionnement des écoulements est complexe et nécessite une gestion quasi-quotidienne. Des côtes de gestion optimales ont été définies de manière à garantir la compatibilité entre usages et préservation du milieu naturel. C'est cette gestion hydraulique adaptée, notamment le maintien des inondations hivernales, qui permet de conserver le patrimoine de la ZNIEFF.

La préservation des prés salés, dépend étroitement du pâturage. Il convient de pérenniser les activités d'élevage présentes ou en cours d'installation. De plus, l'entretien de la roselière peut se faire par fauche et/ou pâturage. Les bocages et écotones jouant un rôle important dans l'effet de lisière favorable à l'avifaune notamment devront être maintenus.

Le patrimoine de la ZNIEFF est menacé par une fréquentation anarchique, de plus en plus intense, des véhicules à moteur (quads, motocross, camping-car, etc.) : destruction des habitats et espèces végétales, dérangement de la faune, pollution par des dépôts d'ordures en particulier. Une meilleure application de la réglementation déjà existante concernant l'interdiction de la circulation des véhicules à moteur dans les espaces naturels semble nécessaire. Certaines plantes exotiques, comme le Lippia (*Lippia canescens*), qu'il faudra contrôler, envahissent les milieux.

Enfin, il sera nécessaire de veiller à l'amélioration de la qualité de l'eau alimentant cette zone humide en réduisant notamment les apports d'intrants (fertilisants et désherbants) dans les vignes situées dans les bassins versant.

5. Sources documentaires et bibliographie



Etang et prairies de la Matte

Identifiant national : 910010713

*La projection utilisée pour le calcul des surfaces est le Lambert II étendu.

- SAGE de la Basse Vallée de l'Aude, document approuvé par arrêté interpréfectoral n°2007-11-3580 du 15/11/2007.
- BIOTOPE, Ecologistes de l'Euzière, 2002, Etudes préliminaires au document d'objectifs des sites Natura 2000 PSIC FR 9101435 et ZPS 9110108 de la Basse Plaine de l'Aude, 27 p.
- Syndicat Mixte d'Aménagement et de développement de la Basse Vallée de l'Aude, INEA, GEAE, Meridionalis et ECOSYS, 2002. Plan de gestion des zones humides des Basses Plaines de l'Aude, Etat des lieux - Diagnostic - Enjeux, 115 pp.
- BARRET J. et KLESCZEWSKI M. (2007) : Site Natura 2000 FR9101435 " Basse plaine de l'Aude ". Rapport d'inventaire des habitats naturels d'intérêt communautaire et des espèces de flore d'intérêt patrimonial. - Conservatoire des Espaces Naturels du Languedoc-Roussillon, Syndicat Mixte de la Basse Vallée de l'Aude.

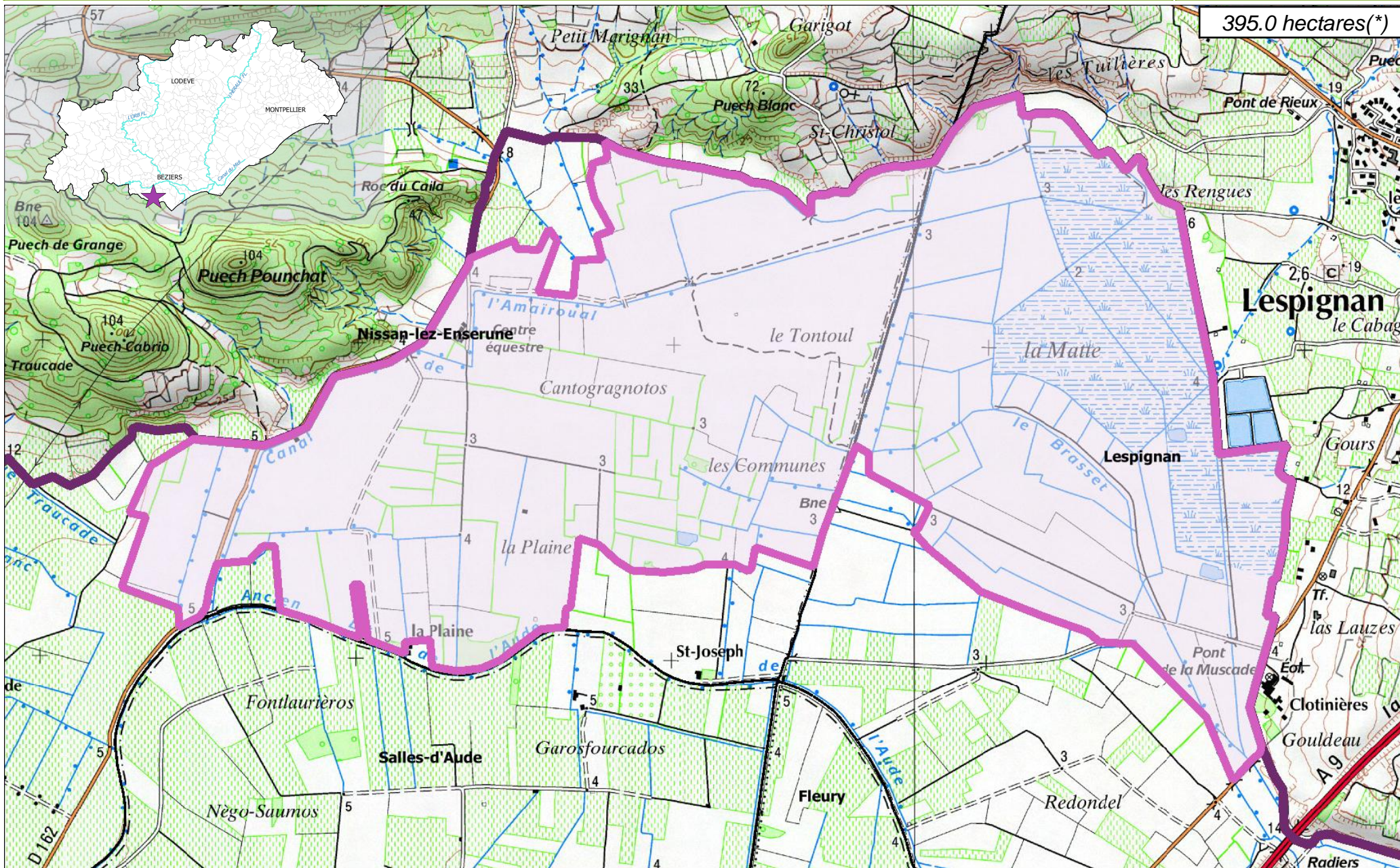
ZNIEFF de type I
n° 3409-3058

Inventaire des Zones Naturelles d'Intérêt Ecologique Faunistique et Floristique

Département(s) :
Hérault et Aude

Etang et prairies de la Matte

395.0 hectares(*)



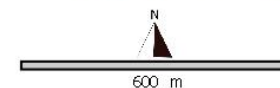
Inventaire ZNIEFF
Deuxième Génération
Année d'édition 2010

n° de carte(s) IGN :
2545ET
Fond : IGN SCAN25

Légende

	ZNIEFF type I		Limites communales
	ZNIEFF type II		Réseau hydrographique principal

Cet inventaire constitue un outil d'alerte et ne peut être interprété à une échelle plus fine sans investigation complémentaire. Le périmètre des ZNIEFF, représenté ici sur Scan25 (IGN), a été tracé à partir d'orthophotographies au 1:5000.
* La projection utilisée pour le calcul des surfaces est le Lambert 93.





ZNIEFF
de type I
n° 3409-3058

Etang et prairies de la Matte

6. Sources des données naturalistes : liste des porteurs de données

ABELA Aude	Groupe de Recherche et d'Information sur les Vertébrés et leur Environnement
Association Caracole	Groupe Ornithologique du Roussillon
Association Charles Flahaut	Institut Méditerranéen d'Ecologie et de Paléocologie
Association Communale de Chasse Agréée de Mantet	Institut National de Recherche Agronomique
Association Communale de Chasse Agréée de Py	Inventaire des Coléoptères des Alpes-de-Haute-Provence
Association de Pêche et de Protection des Milieux Aquatiques La Gauloise	La belle Verte
Association des Naturalistes d'Ariège	La Cistude
Association Gestionnaire de la réserve naturelle de la vallée d'Eyne	La Découverte
Association Gestionnaire de la Réserve Naturelle de Nohèdes (AGRNN)	La Fario
Association gestionnaire de la Réserve Naturelle de Py	Ligue pour la Protection des Oiseaux de l'Aude
Association les Amis de la Massane, gestionnaire de la Réserve de Forêt de la Massane	Ligue pour la Protection des Oiseaux de l'Hérault
Association les taïchous	Ligue pour la Protection des Oiseaux Grands Causses
Association Lozérienne d'Etude et de Protection de l'Environnement	Méandre
Association pour la Caractérisation et l'Etude des Entomocénoses	Muséum d'Histoire Naturelle de Nantes
Association pour la Connaissance et la Conservation des Milieux Naturels	Muséum National d'Histoire Naturelle - Département Systématique et Evolution - Entomologie
Association Roussillonnaise d'Entomologie	Myotis
Association Saint-Gely Nature	Naturellement votre
Association Tarnaise d'Etudes Karstiques	Observatoire des Galliformes de Montagne
Aude Nature	Observatoire d'Océanographie Biologique de Banyuls-sur-Mer - Laboratoire Arago (CNRS)
Biotope	Observatoire Naturaliste des Écosystèmes Méditerranéens
Cabinet Barbanson Environnement	Office National de la Chasse et de la Faune Sauvage - Délégation du Languedoc-Roussillon
Centre de Biologie et de Gestion des Populations	Office National de la Chasse et de la Faune Sauvage (ONCFS), gestionnaire de la Réserve Naturelle de Jujols
Centre d'Ecologie Fonctionnelle et Evolutive - Laboratoire de Zoogéographie	Office National de l'Eau et des Milieux Aquatiques de la Lozère
Centre de coopération Internationale en Recherche Agronomique pour le Développement	Office National de l'Eau et des Milieux Aquatiques de l'Aude
Centre de Découverte du Scamandre	Office National de l'Eau et des Milieux Aquatiques de l'Hérault
Centre d'Initiation à l'Ecologie Montagnarde Les Isards	Office National de l'Eau et des Milieux Aquatiques des Pyrénées Orientales
Centre National pour la Recherche Scientifique	Office National de l'Eau et des Milieux Aquatiques du Gard
Centre Ornithologique du Gard	Office National de l'Eau et des Milieux Aquatiques du Languedoc-Roussillon
Centre Ornithologique Rhône-Alpes Ardèche	Office National des Forêts - Cellule d'Etudes Entomologiques
Centre Permanent d'Initiatives pour l'Environnement du Pays Narbonnais	Office National des Forêts - Délégation Territoriale Méditerranée
Collectif d'Associations pour la Défense du Bois des Lens	Office Pour les Insectes et leur Environnement
Commune d'Argeles-sur-Mer, gestionnaire de la Réserve Naturelle du Mas-Larrieu	Office Pour les Insectes et leur Environnement du Languedoc-Roussillon
Commune de Mantet, gestionnaire de la Réserve Naturelle de Mantet	Parc National des Cévennes
Commune de Prats de Mollo la Preste, gestionnaire de la Réserve Naturelle de Prats	PNR du Haut Languedoc
Confédération des Réserves Naturelles Catalanes	Réserve Naturelle de Nyer
Conservatoire Botanique National Méditerranéen de Porquerolles	Réserve Naturelle de Roquehaute
Conservatoire des Espaces Naturels du Languedoc-Roussillon	Rutilans
Conservatoire des Sites Lozériens	Salsepareille
Echos Nature	Société Civile Forestière (SCF) Ecureuil de Py et de Rotja
Ecole Pratique des Hautes Etudes	Société d'Etude des Sciences Naturelles de Nîmes et du Gard
Ecole supérieure d'Agriculture de Purpan	Société Entomologique de France
Ecologistes de l'Euzière	Société Entomologique du Languedoc
Entente Interdépartementale pour la Démoustication	Société Entomologique du Nord de la France
Espace Nature Environnement	Société Française d'Orchidophilie
Etudes naturalistes	Société Française d'Orchidophilie du Languedoc
Fédération Aude Claire	Société Française pour l'Etude et la Protection des Mammifères
Fédérations Départementales des Associations Agréées de Pêche et de Protection des Milieux Aquatiques	Spéléologues Anonymes
Gard Nature	Station Biologique de la Tour du Valat
Goupil Connexion	Syndicat Mixte pour la Protection et la Gestion de la Camargue Gardoise
Groupe Chiroptères de Midi Pyrénées	Zerynthia
Groupe Chiroptères de Provence	
Groupe Chiroptères du Languedoc - Roussillon	
Groupe de Recherche et de Protection des Libellules Sympetrum	