

ZNIEFF de type I n° 3409-3061

Etangs de Capestang et de Poilhes

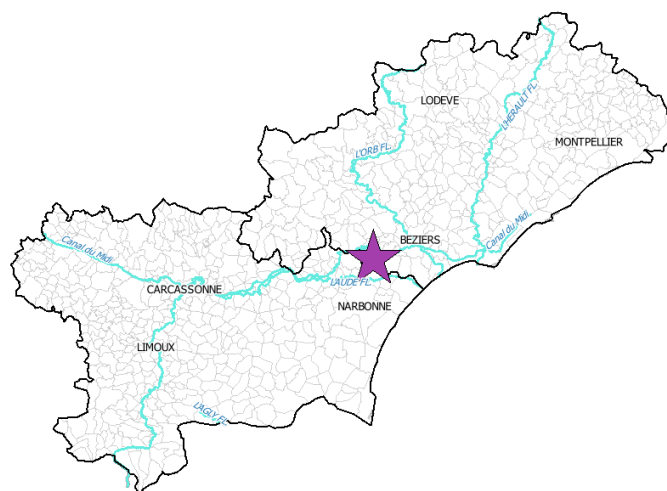
Identifiant national : 910008306

Modernisation de l'inventaire ZNIEFF

Zone Naturelle d'Intérêt Ecologique Faunistique et Floristique

Région Languedoc-Roussillon

Edition 2008 - 2010



Département(s) :
Hérault et Aude

Maîtrise d'ouvrage

Secrétariat Scientifique et
Technique et Coordination
des données "Faune"



Coordination des données
"Flore et Habitats Naturels"



avec le soutien financier de :



et la collaboration des porteurs de données et du CSRPN



Etangs de Capestang et de Poilhes

Identifiant national : 910008306

*La projection utilisée pour le calcul des surfaces est le Lambert II étendu.

1. Localisation et description générale

- Communes concernées par la ZNIEFF

Département de l'Aude

Code INSEE	Nom de la commune	Surface absolue (ha)	Surface relative (%)
11116	CUXAC-D'AUDE	26 ha	3 %
11106	COURSAN	12 ha	2 %

Département de l'Hérault

Code INSEE	Nom de la commune	Surface absolue (ha)	Surface relative (%)
34052	CAPESTANG	508 ha	67 %
34167	MONTELS	133 ha	17 %
34183	NISSAN-LEZ-ENSERUNE	44 ha	6 %
34206	POILHES	36 ha	5 %

La ZNIEFF des Etangs de Capestang et Poilhes se situe dans la plaine du Languedoc, entre les villes de Béziers et Narbonne.

Cette zone humide de 760 hectares fut drainée en partie pour la mise en valeur des terres agricoles dès le XVIIe siècle. Elle appartient au chapelet de zones humides de la basse vallée de l'Aude résultant de la divagation du fleuve au cours des temps.

Le paysage se compose pour l'essentiel d'une vaste roselière avec des prés salés méditerranéens sur les bordures associés à quelques haies d'arbres.

La chasse à l'affût (qui nécessite la création de zones en eau libre) est pratiquée sur la ZNIEFF, ainsi que la pêche aux anguilles, de manière très marginale. Une activité d'élevage de taureaux et de chevaux occupe les zones de prés salés.

- Description du Paysage (Atlas des paysages du Languedoc-Roussillon)

Le sillon audois

Nom de l'unité paysagère	Surface absolue (ha)	Surface relative (%)
La grande plaine viticole de l'Aude	39.0 ha	5 %

Les plaines

Nom de l'unité paysagère	Surface absolue (ha)	Surface relative (%)
La plaine viticole de l'Aude	720.0 ha	95 %

- Occupation du sol (ocsol L-R)

Territoires agricoles

Code du poste	Libellé du poste	Surface absolue (ha)	Surface relative (%)
212	Terres arables autres que serres, rizières et zones à forte densité de serres	168.0 ha	22 %
221	Vignobles	85.0 ha	11 %
231	Prairies	1.0 ha	0 %
242	Systèmes culturaux et parcellaires complexes	55.0 ha	7 %



Etangs de Capestang et de Poilhes

Identifiant national : 910008306

*La projection utilisée pour le calcul des surfaces est le Lambert II étendu.

Forêts et milieux semi-naturels

Code du poste	Libellé du poste	Surface absolue (ha)	Surface relative (%)
311	Forêts de feuillus	19.0 ha	3 %
312	Forêts de conifères	7.0 ha	1 %
321	Pelouses et pâturages naturels	3.0 ha	0 %
323	Maquis et garrigues	4.0 ha	1 %
324	Forêt et végétation arbustive en mutation	3.0 ha	0 %
333	Végétation clairsemée	4.0 ha	1 %

Zones Humides

Code du poste	Libellé du poste	Surface absolue (ha)	Surface relative (%)
411	Marais intérieurs et tourbières de montagne	392.0 ha	52 %

Surfaces en eau

Code du poste	Libellé du poste	Surface absolue (ha)	Surface relative (%)
512	Plans d'eau	18.0 ha	2 %

2. Délimitation du périmètre

- Périmètres d'inventaire et périmètres réglementaires présents sur la ZNIEFF

Intersections avec des périmètres d'inventaires

Type	Intitulé du Périmètre	Code	Surf. absolue (ha)*	Surf. relative (%)*
ZNIEFF de type II	Basse Plaine de l'Aude et étang de Capestang	3409-0000	758 ha	100 %
ZICO	Etang de Capestang	LR05	735 ha	97 %

Intersections avec des périmètres règlementaires

Type	Intitulé du Périmètre	Code	Surf. absolue (ha)*	Surf. relative (%)*
ZPS	Etang de Capestang	FR9112016	735 ha	97 %
SAGE	SAGE Orb	sage_05	508 ha	67 %
SAGE	SAGE Basse Vallée de l'Aude	sage_20	759 ha	100 %
SCOT	Ouest Hérault	scot_06	758 ha	100 %

La délimitation du périmètre suit celle de l'étang de Capestang à l'ouest, de l'étang de Poilhes au nord-est et des prés de Périès au sud-est. Les terres cultivées sont exclues du périmètre.

3. Description du fonctionnement écologique

- Etage de végétation : étage mésoméditerranéen



Etangs de Capestang et de Poilhes

Identifiant national : 910008306

*La projection utilisée pour le calcul des surfaces est le Lambert II étendu.

- Habitats naturels déterminants et remarquables

Code Corine	Intitulé CORINE de l'habitat	Surface totale (ha)
22.3418	Groupements méditerranéens amphibies à plantes de taille réduite	-
22.343	Gazons méditerranéens amphibies halo-nitrophiles	-

- Espèces végétales déterminantes et remarquables

Végétaux vasculaires

Nom scientifique	Nom vernaculaire	Déterminance
<i>Butomus umbellatus L.</i>	Jonc fleuri	stricte
<i>Chenopodium chenopodioides (L.) Aellen</i>	Chénopode à feuilles grasses	stricte
<i>Crypsis aculeata (L.) Aiton</i>	Crypside piquant	stricte
<i>Crypsis schoenoides (L.) Lam.</i>	Crypside faux-choin	stricte
<i>Lythrum tribracteatum Salzm. ex Spreng.</i>	Salicaire à trois bractées	stricte
<i>Plantago cornutii Gouan</i>	Plantain de Cornut	stricte
<i>Pulicaria sicula (L.) Moris</i>	Pulicaire de Sicile	stricte
<i>Rumex palustris Sm.</i>	Patience des marais	stricte
<i>Ruppia maritima L.</i>	Ruppie maritime	stricte
<i>Schoenoplectus lacustris (L.) Palla</i>	Jonc des chaisiers	remarquable
<i>Scolymus maculatus L.</i>	Scolyme maculé	à critères
<i>Suaeda splendens (Pourr.) Gren.</i>	Soude splendide	remarquable

- Espèces animales déterminantes et remarquables

Amphibiens

Nom scientifique	Nom vernaculaire	Déterminance
<i>Rana perezi</i>	Grenouille de Perez	stricte

Chiroptères

Nom scientifique	Nom vernaculaire	Déterminance
<i>Miniopterus schreibersii</i>	Minioptère de Schreibers	stricte
<i>Rhinolophus ferrumequinum</i>	Grand Rhinolophe	à critères
<i>Tadarida teniotis</i>	Molosse de Cestoni	à critères

Coléoptères Carabidae

Nom scientifique	Nom vernaculaire	Déterminance
<i>Campalita maderae ssp. indagator</i>	-	stricte



Etangs de Capestang et de Poilhes

Identifiant national : 910008306

*La projection utilisée pour le calcul des surfaces est le Lambert II étendu.

- Espèces animales déterminantes et remarquables

Oiseaux

Nom scientifique	Nom vernaculaire	Déterminance
<i>Acrocephalus arundinaceus</i>	Rousserolle turdoïde	remarquable
<i>Acrocephalus melanopogon</i>	Lusciniolle à moustaches	stricte
<i>Ardea purpurea</i>	Héron pourpré	à critères
<i>Ardeola ralloides</i>	Crabier chevelu	stricte
<i>Botaurus stellaris</i>	Butor étoilé	stricte
<i>Ciconia ciconia</i>	Cigogne blanche	stricte
<i>Himantopus himantopus</i>	Echasse blanche	à critères
<i>Ixobrychus minutus</i>	Blongios nain	stricte
<i>Nycticorax nycticorax</i>	Bihoreau gris	stricte
<i>Vanellus vanellus</i>	Vanneau huppé	stricte

Reptiles

Nom scientifique	Nom vernaculaire	Déterminance
<i>Emys orbicularis</i>	Cistude d'Europe	stricte

Cette zone humide est enserrée et quadrillée par un réseau irrégulier de canaux de drainage. Les conditions d'eaux douces et saumâtres se reflètent dans les habitats et communautés végétales et animales présentes. Les habitats qui dominent en superficie sont les roselières, les prés salés méditerranéens et les fourrés méditerranéens de Frênes et de Peupliers. Au printemps, l'assèchement ou la mise en eau des étangs, en fonction des conditions météorologiques en particulier, sont des conditions indispensables à l'installation ou non des différents cortèges d'espèces végétales et animales.

La roselière à Phragmites est présente dans l'ensemble de l'étang de Capestang et couvre des superficies importantes dans la moitié nord du site. La roselière à Scirpes occupe le sud de l'étang. La faune de l'étang de Capestang est particulièrement riche en espèces d'oiseaux paludicoles (inféodées aux marais) essentiellement en raison du type de végétation (grande étendue de roseaux) et de l'isolement des lieux. Ces caractéristiques lui permettent d'accueillir des oiseaux comme :

- le Butor étoilé, héron sédentaire ou migrateur partiel dont les populations sont en régression en France, niche dans la roselière où ont été dénombrés cinq à onze mâles chanteurs (90 couples nicheurs en Languedoc-Roussillon) ;
- le Blongios nain, petit héron migrateur dont les populations déclinent depuis les années 1970 sur l'ensemble de son aire de répartition européenne, et notamment en France où l'espèce a disparu de nombreuses régions. L'espèce, bien que présente, n'a pas fait l'objet de recensement précis sur le site. En migration, le site constitue une zone de halte importante, en particulier à l'automne ;
- le Crabier chevelu, petit héron rare et menacé. L'espèce est seulement de passage sur le site où il n'est pas rare d'observer jusqu'à une dizaine d'individus au printemps et à l'automne ;
- le Bihoreau gris, héron migrateur observé sur le site au printemps. Il pourrait toutefois y nicher de manière occasionnelle ;
- le Héron pourpré nichant plus ou moins régulièrement en colonies de tailles variables en fonction des années (jusqu'à une centaine de couples) ;
- tout le cortège des passereaux des roselières, en particulier la Lusciniolle à moustache, fauvette aquatique endémique du pourtour méditerranéen. L'étang abrite une des plus belles populations languedociennes.

Les zones humides de l'étang sont également utilisées comme zone de chasse pour quelques Chauves-souris remarquables comme le Minioptère de Schreibers, le Grand Rhinolophe et le Molosse de Cestoni. Ces espèces proviennent de colonies situées dans la plaine de l'Aude, pour le Grand Rhinolophe, ou dans les massifs karstiques bordant la plaine (Minervois en particulier), pour le Minioptère de Schreibers et le Molosse de Cestoni.

Les prés salés méditerranéens est présent essentiellement au sud de l'étang au niveau des prés de Périès en mosaïque avec des communautés végétales à Scirpes halophiles. Il abrite des plantes héliophiles et halophiles comme :



Etangs de Capestang et de Poilhes

Identifiant national : 910008306

*La projection utilisée pour le calcul des surfaces est le Lambert II étendu.

- le Plantain de Cornut (*Plantago cornuti*), taxon recensé dans une douzaine de localités de la plaine languedocienne.

Cet habitat abrite aussi des espèces d'oiseaux comme :

- le Vanneau huppé, limicole en déclin et nicheur occasionnel sur la zone ;
- la Cigogne blanche, au statut encore précaire. Elle ne s'observe qu'en période de migration sur le site, et principalement en migration post-nuptiale ;
- l'Echasse blanche, limicole typique des zones humides méditerranéennes. Elle niche en colonie d'une soixantaine de couples, ce qui représente un peu plus de 3 % des effectifs nicheurs du Languedoc-Roussillon. La colonie se situe essentiellement sur les bassins de décantation situés au nord-ouest mais les individus fréquentent aussi la partie sud de la roselière et les "clairs" au sein de la roselière.

Un habitat déterminant, les gazons méditerranéens amphibies, occupe la bordure ouest de l'étang de Capestang au lieu dit "la Roque" et à l'extrémité sud des prés de Périès. Cet habitat se développe dans des zones inondées en hiver qui s'assèchent au printemps. Rare en Languedoc-Roussillon, il occupe en général de petites surfaces. La végétation est herbacée et rase, de recouvrement assez variable (endroits pâturés à sol dénudé par le piétinement). Ces communautés amphibies abritent tout un cortège d'espèces végétales plus ou moins communes mais très spécifiques comme :

- le *Crypsis faux-choin* (*Crypsis schoenoides*) et le *Crypside piquant* (*Crypsis aculeata*), graminées annuelles, héliophiles à faible concurrence végétale. Leurs conditions optimales de vie sont, comme sur le site, des substrats argilo-limoneux subissant l'alternance de phases longuement inondées et de phases d'assec en été.

Enfin, les fourrés méditerranéens de Frênes et de Peupliers sont présents à l'état fragmentaire en bordure de l'étang. Dans cet habitat, au sud de l'étang de Capestang au niveau des canaux, nichait dans les années 90 la très rare et menacée Pie-grièche à poitrine rose dont le Languedoc-Roussillon ne compte plus que deux populations, uniques en France. Une se situe dans la basse Plaine de l'Aude et notamment en bordure sud de la ZNIEFF.

L'étang de Capestang accueillait il y a quelques années, une des deux seules populations de tortues aquatiques françaises : la Cistude d'Europe. Toutefois, malgré une importante campagne de prospection en 2004, sa présence n'a pas été confirmée depuis les années 2000.

4. Facteurs influençant l'évolution de la ZNIEFF

Au sein d'un territoire de plus en plus anthropisé, l'occupation de la zone humide par les cultures (melons, tomates et céréales etc...) est de plus en plus importante, au détriment des espèces et habitats patrimoniaux associés.

La roselière est particulièrement sensible aux comblements ainsi qu'aux modifications de l'hydraulique (drainage et comblement de l'étang par le canal des Clairs qui s'y déverse directement).

Les conflits d'usage (écologie, agriculture, chasse, loisirs...) et le rôle important que joue ce complexe d'étang en tant que zone d'expansion des crues les plus importantes de l'Aude rendent difficile un consensus sur la gestion des niveaux d'eau.

En outre, cet étang est concerné par le projet d'aménagement des Basses Plaines de l'Aude qui prévoit :

- un réaménagement du canal de Gailhousty jusqu'à l'étang, canal utilisé pour l'écrêtement des crues de l'Aude ;
- un aménagement du canal des Anglais pour faciliter la vidange de l'étang vers l'Aude.

A Capestang, l'invasion par la Jussie (*Ludwigia* sp), le Lippia (*Lippia canescens*) et l'Aster écaillé (*Aster squamatus*) est importante.

Enfin, depuis quelques années, l'élevage de taureaux et de chevaux a pris une ampleur considérable et le surpâturage risque de dégrader ces habitats.

L'enjeu majeur de la ZNIEFF se situe autour de la gestion hydraulique des étangs. En effet, c'est par une gestion de l'eau adaptée aux enjeux écologiques que passe la conservation des habitats d'oiseaux du site, en particulier de la roselière. On favorisera le maintien des roselières inondées (50 cm) durant la saison de nidification des oiseaux, en évitant la perturbation du régime hydrique. La gestion de l'eau consistera en la submersion des mares, le maintien d'une salinité faible en leur centre et forte à leur périphérie, et des inondations hivernales. Il s'agira aussi d'entretenir et de rajeunir la roselière (pâturage extensif et fauche). Enfin, la gestion cynégétique devra être encadrée et l'utilisation de phytocides et d'engrais réduite.

5. Sources documentaires et bibliographie

- CEN-LR, GRIVE, 2002, Etang de Capestang. Eléments de diagnostic patrimonial, 13p.
- DEDIEU Marie-Sophie ; DIECKHOFF Léa ; FREMONT Anne-Sophie ; SIMERY Julien, Ecole Nationale Supérieure Agronomique de Montpellier, Conservatoire des Espaces Naturels du Languedoc-Roussillon, 2006, Contribution à un

ZNIEFF de
type I
n° 3409-3061



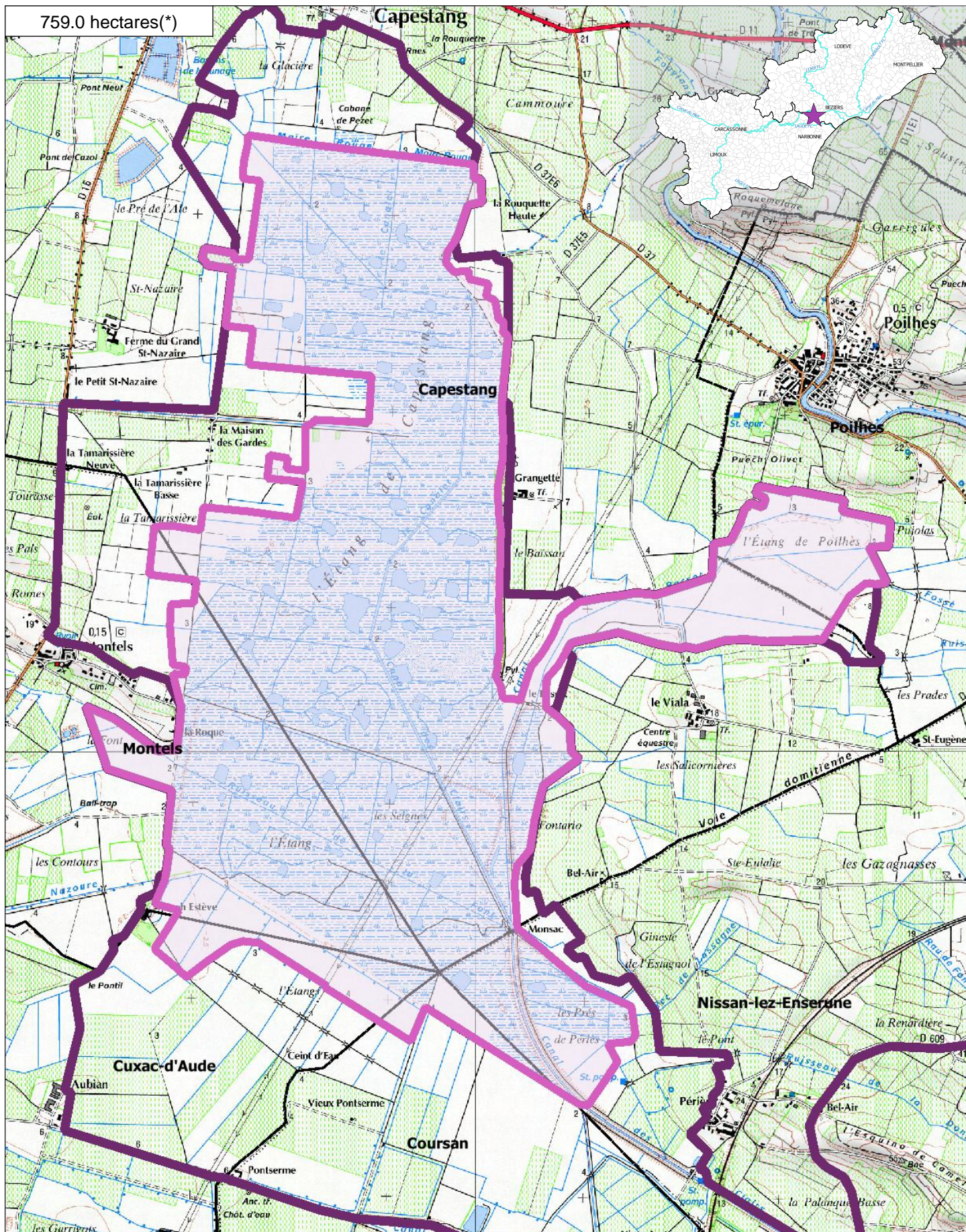
Etangs de Capestang et de Poilhes

Identifiant national : 910008306

*La projection utilisée pour le calcul des surfaces est le Lambert II étendu.

inventaire-diagnostic des valeurs, usages et fonctions d'une zone humide patrimoniale, l'Etang de Capestang, 59 p + Annexes.

- SAGE de la Basse Vallée de l'Aude, document approuvé par arrêté interpréfectoral n°2007-11-3580 du 15/11/2007.

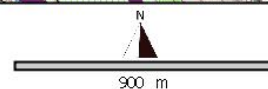


759.0 hectares(*)

Inventaire ZNIEFF
Deuxième Génération
Année d'édition 2010

n° de carte(s) IGN :
25450, 2545ET
Fond : IGN SCAN25

Légende
 ZNIEFF type II
 ZNIEFF type I
 Limites communales
 Réseau hydrographique principal





6. Sources des données naturalistes : liste des porteurs de données

ABELA Aude	Groupe de Recherche et d'Information sur les Vertébrés et leur Environnement
Association Caracole	Groupe Ornithologique du Roussillon
Association Charles Flahaut	Institut Méditerranéen d'Ecologie et de Paléoécologie
Association Communale de Chasse Agréée de Mantet	Institut National de Recherche Agronomique
Association Communale de Chasse Agréée de Py	Inventaire des Coléoptères des Alpes-de-Haute-Provence
Association de Pêche et de Protection des Milieux Aquatiques La Gauloise	La belle Verte
Association des Naturalistes d'Ariège	La Cistude
Association Gestionnaire de la réserve naturelle de la vallée d'Eyne	La Découverte
Association Gestionnaire de la Réserve Naturelle de Nohèdes (AGRNN)	La Fario
Association gestionnaire de la Réserve Naturelle de Py	Ligue pour la Protection des Oiseaux de l'Aude
Association les Amis de la Massane, gestionnaire de la Réserve de Forêt de la Massane	Ligue pour la Protection des Oiseaux de l'Hérault
Association les taïchous	Ligue pour la Protection des Oiseaux Grands Causses
Association Lozérienne d'Etude et de Protection de l'Environnement	Méandre
Association pour la Caractérisation et l'Etude des Entomocénoses	Muséum d'Histoire Naturelle de Nantes
Association pour la Connaissance et la Conservation des Milieux Naturels	Muséum National d'Histoire Naturelle - Département Systématique et Evolution - Entomologie
Association Roussillonnaise d'Entomologie	Myotis
Association Saint-Gely Nature	Naturellement votre
Association Tarnaise d'Etudes Karstiques	Observatoire des Galliformes de Montagne
Aude Nature	Observatoire d'Océanographie Biologique de Banyuls-sur-Mer - Laboratoire Arago (CNRS)
Biotope	Observatoire Naturaliste des Écosystèmes Méditerranéens
Cabinet Barbanson Environnement	Office National de la Chasse et de la Faune Sauvage - Délégation du Languedoc-Roussillon
Centre de Biologie et de Gestion des Populations	Office National de la Chasse et de la Faune Sauvage (ONCFS), gestionnaire de la Réserve Naturelle de Jujols
Centre d'Ecologie Fonctionnelle et Evolutive - Laboratoire de Zoogéographie	Office National de l'Eau et des Milieux Aquatiques de la Lozère
Centre de coopération Internationale en Recherche Agronomique pour le Développement	Office National de l'Eau et des Milieux Aquatiques de l'Aude
Centre de Découverte du Scamandre	Office National de l'Eau et des Milieux Aquatiques de l'Hérault
Centre d'Initiation à l'Ecologie Montagnarde Les Isards	Office National de l'Eau et des Milieux Aquatiques des Pyrénées Orientales
Centre National pour la Recherche Scientifique	Office National de l'Eau et des Milieux Aquatiques du Gard
Centre Ornithologique du Gard	Office National de l'Eau et des Milieux Aquatiques du Languedoc-Roussillon
Centre Ornithologique Rhône-Alpes Ardèche	Office National des Forêts - Cellule d'Etudes Entomologiques
Centre Permanent d'Initiatives pour l'Environnement du Pays Narbonnais	Office National des Forêts - Délégation Territoriale Méditerranée
Collectif d'Associations pour la Défense du Bois des Lens	Office Pour les Insectes et leur Environnement
Commune d'Argeles-sur-Mer, gestionnaire de la Réserve Naturelle du Mas-Larrieu	Office Pour les Insectes et leur Environnement du Languedoc-Roussillon
Commune de Mantet, gestionnaire de la Réserve Naturelle de Mantet	Parc National des Cévennes
Commune de Prats de Mollo la Preste, gestionnaire de la Réserve Naturelle de Prats	PNR du Haut Languedoc
Confédération des Réserves Naturelles Catalanes	Réserve Naturelle de Nyer
Conservatoire Botanique National Méditerranéen de Porquerolles	Réserve Naturelle de Roquehaute
Conservatoire des Espaces Naturels du Languedoc-Roussillon	Rutilans
Conservatoire des Sites Lozériens	Salsepareille
Echos Nature	Société Civile Forestière (SCF) Ecureuil de Py et de Rotja
Ecole Pratique des Hautes Etudes	Société d'Etude des Sciences Naturelles de Nîmes et du Gard
Ecole supérieure d'Agriculture de Purpan	Société Entomologique de France
Ecologistes de l'Euzière	Société Entomologique du Languedoc
Entente Interdépartementale pour la Démoustication	Société Entomologique du Nord de la France
Espace Nature Environnement	Société Française d'Orchidophilie
Etudes naturalistes	Société Française d'Orchidophilie du Languedoc
Fédération Aude Claire	Société Française pour l'Etude et la Protection des Mammifères
Fédérations Départementales des Associations Agréées de Pêche et de Protection des Milieux Aquatiques	Spéléologues Anonymes
Gard Nature	Station Biologique de la Tour du Valat
Goupil Connexion	Syndicat Mixte pour la Protection et la Gestion de la Camargue Gardoise
Groupe Chiroptères de Midi Pyrénées	Zerynthia
Groupe Chiroptères de Provence	
Groupe Chiroptères du Languedoc - Roussillon	
Groupe de Recherche et de Protection des Libellules Sympetrum	