

ZNIEFF de type II n° 3410-0000

Massif de l'Escandorgue

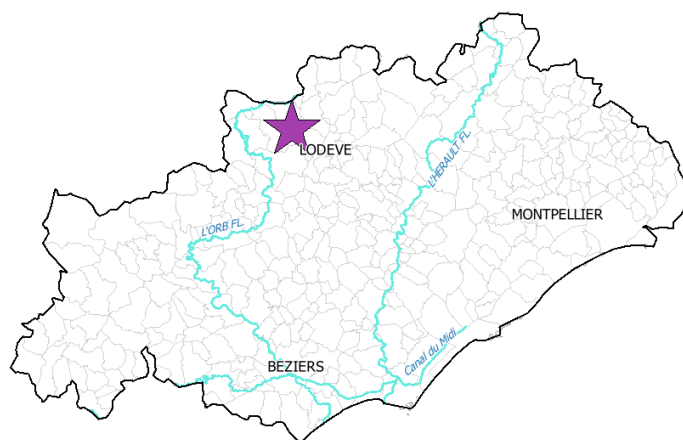
Identifiant national : 910008320

Modernisation de l'inventaire ZNIEFF

Zone Naturelle d'Intérêt Ecologique Faunistique et Floristique

Région Languedoc-Roussillon

Edition 2008 - 2010



Département(s) :
Hérault

Maîtrise d'ouvrage

Secrétariat Scientifique et
Technique et Coordination
des données "Faune"



Coordination des données
"Flore et Habitats Naturels"



avec le soutien financier de :



et la collaboration des porteurs de données et du CSRPN



1. Localisation et description générale

- Communes concernées par la ZNIEFF

Département de l'Hérault

Code INSEE	Nom de la commune	Surface absolue (ha)	Surface relative (%)
34233	ROQUEREDONDE	2291 ha	32 %
34121	JONCELS	2069 ha	28 %
34205	LES PLANS	1117 ha	15 %
34144	LUNAS	1036 ha	14 %
34142	LODEVE	346 ha	5 %
34231	ROMIGUIERES	345 ha	5 %
34132	LAUROUX	48 ha	1 %
34019	AVENE	10 ha	0 %

Situé au nord du département de l'Hérault, l'Escandorgue est un plateau volcanique adossé au Causse du Larzac. Il est orienté nord-sud et culmine entre 600 et 872 mètres d'altitude (au Bois de Saumaurels à son extrémité nord). Son soubassement est constitué par des assises calcaires et dolomitiques de l'ère Secondaire (Lias et Jurassique), elles-mêmes coiffées dans l'axe central par une couche de basaltes, témoin d'une coulée volcanique datant de l'ère Quaternaire. Ce plateau sépare deux bassins hydrographiques : à l'ouest l'Orb et son affluent le Gravezon, à l'est la Lergue dépendant du bassin de l'Hérault. Excepté au nord où il prolonge le plateau du Larzac, il est entouré de toute part de versants abrupts souvent surmontés de corniches. Le climat est relativement rude, avec des influences atlantiques nettes.

L'occupation du sol est essentiellement forestière, avec plus de 60 % de la surface couverte, et est surtout constituée de hêtraies et chênaies à Chêne pubescens (*Quercus pubescens*). Les reboisements de conifères sont réguliers et ont notamment été réalisés à partir de pins, de sapins et d'épicéas. Les milieux non forestiers sont bien représentés, avec des landes, des fourrés et des pelouses.

Les activités humaines principales sont la sylviculture et l'agriculture. En plus des reboisements de conifères, l'exploitation des bois se traduit par l'aménagement de nombreuses pistes et points d'eau en prévention des incendies. L'activité agricole est surtout développée sur le plateau, au niveau des affleurements basaltiques où les sols sont plus profonds et à meilleure réserve en eau. Elle comprend des cultures céréalières ainsi que des prairies pour l'élevage ovin et bovin.

- Description du Paysage (Atlas des paysages du Languedoc-Roussillon)

La montagne et ses contreforts

Nom de l'unité paysagère	Surface absolue (ha)	Surface relative (%)
L'Escandorgue	5833.0 ha	80 %
Les monts d'Orb	33.0 ha	0 %
Lodève	1303.0 ha	18 %

Les grands causses et les gorges

Nom de l'unité paysagère	Surface absolue (ha)	Surface relative (%)
Le causse du Larzac	95.0 ha	1 %

- Occupation du sol (ocsol L-R)



Territoires artificialisés

Code du poste	Libellé du poste	Surface absolue (ha)	Surface relative (%)
112	Tissu urbain discontinu	22.0 ha	0 %
113	Bâti diffus	6.0 ha	0 %

Territoires agricoles

Code du poste	Libellé du poste	Surface absolue (ha)	Surface relative (%)
212	Terres arables autres que serres, rizières et zones à forte densité de serres	279.0 ha	4 %
221	Vignobles	4.0 ha	0 %
231	Prairies	101.0 ha	1 %
242	Systèmes cultureux et parcellaires complexes	416.0 ha	6 %

Forêts et milieux semi-naturels

Code du poste	Libellé du poste	Surface absolue (ha)	Surface relative (%)
311	Forêts de feuillus	3305.0 ha	46 %
312	Forêts de conifères	1113.0 ha	15 %
321	Pelouses et pâturages naturels	321.0 ha	4 %
324	Forêt et végétation arbustive en mutation	1214.0 ha	17 %
325	Landes	293.0 ha	4 %
333	Végétation clairsemée	189.0 ha	3 %

2. Délimitation du périmètre

- Périmètres d'inventaire et périmètres réglementaires présents sur la ZNIEFF

Intersections avec des périmètres d'inventaires

Type	Intitulé du Périmètre	Code	Surf. absolue (ha)*	Surf. relative (%)*
ZNIEFF de type II	Monts d'Orb	3407-0000	1 ha	0 %
ZNIEFF de type I	Pelouses de Po de Cambre	3410-3102	231 ha	3 %
ZNIEFF de type I	Chaos dolomitique des Caussades	3410-3106	38 ha	1 %

Intersections avec des périmètres règlementaires

Type	Intitulé du Périmètre	Code	Surf. absolue (ha)*	Surf. relative (%)*
SIC	CAUSSE DU LARZAC	FR9101385	45 ha	1 %
SIC	LES CONTREFORTS DU LARZAC	FR9101387	152 ha	2 %
ZPS	Causse du Larzac	FR9112032	45 ha	1 %
SAGE	SAGE Orb	sage_05	6917 ha	95 %
SAGE	SAGE Hérault	sage_10	1858 ha	26 %



Massif de l'Escandorgue

Identifiant national : 910008320

*La projection utilisée pour le calcul des surfaces est le Lambert II étendu.

Le périmètre retenu englobe tout le plateau et ses versants entre Romigières au nord et Lunas au sud. Il s'appuie sur les éléments suivants :

- au nord, la limite administrative avec la région Midi-Pyrénées ;
- au nord-est, des routes (D142, D902), des lisières de bois (Forêt domaniale de l'Escandorgue) et le rebord du plateau (au droit des Caussades et du Perthus) ;
- au sud-est, une succession de chemins, routes et limites de parcelles dans la vallée de la Soulondres ;
- au sud et à l'ouest, une succession de cours d'eau dont les ruisseaux de Vasplongues et du Mas de Mérou, ainsi que le Graveson et la Tès ;
- à l'ouest, le rebord du plateau et une courbe de niveau calée sur la côte de 600 mètres pour contourner le Plo de Cambre entre les vallées du Graveson et de la Tès.

Ainsi définie, la zone s'étend sur une surface de près de 7300 hectares. Elle s'étire sur une longueur d'environ 11 kilomètres du nord au sud pour une largeur de 6 kilomètres d'est en ouest.

3. Description du fonctionnement écologique

- Etage de végétation : non mentionné

- Habitats naturels déterminants et remarquables

Code Corine	Intitulé CORINE de l'habitat	Surface totale (ha)
34.3263	Mesobromion des Causses	12
34.514	Arènes dolomitiques des Causses	10

- Espèces végétales déterminantes et remarquables

Lichens

Nom scientifique	Nom vernaculaire	Déterminance
<i>Lecanora olivascens</i> Nyl.	-	stricte

Végétaux vasculaires

Nom scientifique	Nom vernaculaire	Déterminance
<i>Anacamptis coriophora</i> (L.) Bateman, Pridgeon & Chase	Orchis punaise	remarquable
<i>Arenaria hispida</i> L.	Sabline hérissée	remarquable
<i>Armeria girardii</i> (Bernis) Litard.	Armérie de Girard	stricte
<i>Asparagus tenuifolius</i> Lam.	Asperge à feuilles ténues	stricte
<i>Carex depauperata</i> Curtis ex With.	Laïche appauvrie	stricte
<i>Euphorbia duvalii</i> Lecoq & Lamotte	Euphorbe de Duval	remarquable
<i>Festuca christiani-bernardii</i> Kerguelen	Fétuque de Christian-Bernard	remarquable
<i>Gagea bohemica</i> (Zauschn.) Schult. & Schult.f.	Gagée de Bohême	remarquable
<i>Gagea pratensis</i> (Pers.) Dumort.	Gagée des prés	stricte
<i>Heracleum sphondylium</i> L. subsp. <i>sibiricum</i> (L.) Simonk.	Berce de Lecoq	remarquable
<i>Inula salicina</i> L.	Inule à feuilles de saule	remarquable



- Espèces végétales déterminantes et remarquables

Végétaux vasculaires

Nom scientifique	Nom vernaculaire	Déterminance
<i>Lathyrus filiformis</i> (Lam.) J.Gay	Gesse filiforme	stricte
<i>Leucanthemum graminifolium</i> (L.) Lam.	Marguerite à feuilles de graminée	remarquable
<i>Melampyrum vaudense</i> (Ronniger) Soó	Mélampyre du Pays de Vaud	stricte
<i>Ophrys aveyronensis</i> (J.J.Wood) P.Delforge	Ophrys de l'Aveyron	stricte
<i>Ophrys catalaunica</i> O.Danesch & E.Danesch	Ophrys de Catalogne	stricte
<i>Paeonia officinalis</i> L. subsp. <i>microcarpa</i> Nyman	Pivoine officinale	stricte
<i>Pulsatilla rubra</i> Delarbre subsp. <i>rubra</i> var. <i>serotina</i> (H.J.Coste) Aichele & Schwegler	Pulsatille rouge tardive	remarquable
<i>Sedum amplexicaule</i> DC.	Orpin amplexicaule	stricte
<i>Stachys heraclea</i> All.	Epiaire d'Héraclée	stricte
<i>Taraxacum palustre</i> (Lyons) Symons	Pissenlit des marais	stricte
<i>Teucrium rouyanum</i> H.J.Coste & Soulié	Germandrée de Rouy	remarquable
<i>Thymus dolomiticus</i> H.J.Coste	Thym de la dolomie	stricte
<i>Trifolium hirtum</i> All.	Trèfle hérissé	stricte

- Espèces animales déterminantes et remarquables

Coleoptères Tenebrionidae

Nom scientifique	Nom vernaculaire	Déterminance
<i>Stenomax meridianus</i>	-	stricte

Lépidoptères

Nom scientifique	Nom vernaculaire	Déterminance
<i>Apatura iris</i>	Grand Mars changeant	stricte
<i>Minois dryas</i>	Grand Nègre des bois	stricte

Oiseaux

Nom scientifique	Nom vernaculaire	Déterminance
<i>Circaetus gallicus</i>	Circaète Jean-le-Blanc	à critères

Poissons et écrevisses

Nom scientifique	Nom vernaculaire	Déterminance
<i>Barbus meridionalis</i>	Barbeau méridional	stricte
<i>Salmo trutta</i>	Truite commune	à critères

Reptiles

Nom scientifique	Nom vernaculaire	Déterminance
<i>Timon lepidus</i>	Lézard ocellé	stricte



- Espèces animales déterminantes et remarquables

Reptiles

Nom scientifique	Nom vernaculaire	Déterminance
<i>Zamenis longissimus</i>	-	remarquable

Ce territoire présente une géomorphologie originale liée à son histoire géologique récente. C'est un plateau volcanique où des laves basaltiques se sont épanchées et empilées sur des assises calcaires et dolomitiques. Il offre de ce fait des contrastes écologiques importants liés à la diversité des expositions, des pentes et de la géologie. Ceci permet à de nombreuses espèces rares, tant animales que végétales, ou en limite d'aire de répartition de s'exprimer. Ce patrimoine biologique est réparti de manière assez homogène sur la zone et a permis de définir 2 ZNIEFF de type I centrées sur des pelouses et des chaos dolomitiques.

Les bois sont omniprésents sur tous les versants. Les adrets sont occupés par des peuplements dominés par le Chêne pubescent (*Quercus pubescens*), que l'on retrouve également sur les sols superficiels secs des plateaux calcaires, alors que le Hêtre (*Fagus sylvatica*) abonde sur les ubacs et dans la partie nord où les influences atlantiques se font le plus ressentir. Dans ces sous-bois quelques plantes patrimoniales sont présentes : la Laïche appauvrie (*Carex depauperata*), la Pivoine officinale (*Paeonia officinalis* subsp. *microcarpa*), l'Asperge à feuilles ténues (*Asparagus tenuifolius*) ou le Mélampyre du Pays de Vaud (*Melampyrum vaudense*).

Les pentes boisées accueillent également la nidification d'un rapace peu fréquent, le Circaète Jean-le-Blanc (*Circaetus gallicus*), tandis que les bois frais proches des cours d'eau sont fréquentés par deux insectes rares : un coléoptère endémique de France, *Stenomax meridianus*, qui vit sous les écorces des arbres morts, et un papillon, le Grand Mars changeant (*Apatura iris*), dont la chenille se nourrit de feuilles de peupliers et de saules.

Sur les plateaux, les bois partagent l'espace avec des milieux plus ouverts. Ce sont des landes à Fougère aigle (*Pteridium aquilinum*), à Genêt purgatif (*Cytisus oromediterraneus*) ou à Genêt à balai (*Cytisus scoparius*) sur les sols siliceux des coulées basaltiques, des fourrés à buis (*Buxus sempervirens*), prunellier (*Prunus spinosa*) et aubépine (*Crataegus monogyna*) sur affleurements calcaires ou dolomitiques. Les pelouses ne sont pas en reste non plus, avec des pelouses sèches à fétuques (*Festuca* sp.) et des pelouses ouvertes et rocailleuses sur les basaltes, des pelouses à Bromé érigé (*Bromus erectus*) sur calcaires, des pelouses rocailleuses typiques des causses sur dolomies.

Cette mosaïque de milieux herbacés abrite d'importants enjeux biologiques qui se manifestent surtout au niveau des pelouses rocailleuses et dolomitiques, et reposent principalement sur la flore. Les pelouses à Brome érigé constituent l'habitat déterminant du « Mesobromion des Causses ». La flore patrimoniale compte plusieurs plantes rares ou endémiques :

- dans les pelouses sur dolomie, la Marguerite à feuille de graminées (*Leucanthemum graminifolium*), endémique du sud de la France, le Thym de la dolomie (*Thymus dolomiticus*), endémique des Causses, l'Armérie de Girard (*Armeria girardii*), endémique des Causses...
- dans les pelouses sur calcaire, l'Ophrys de l'Aveyron (*Ophrys aveyronensis*), orchidée très rare et menacée par la cueillette, l'Ophrys de Catalogne (*Ophrys catalaunica*), orchidée endémique des Corbières et de Catalogne...
- dans les pelouses sur basalte, le Trèfle hérissé (*Trifolium hirtum*), l'Orpin amplexicaule (*Sedum amplexicaule*), petite plante grasse très rare, présente en France uniquement dans le sud du Massif central et dont il s'agit de la seule localité héraultaise, la Gagée de Bohême (*Gagea bohemica*).

La faune est représentée par un papillon, le Grand Nègre des Bois (*Minois dryas*), et un reptile, le Lézard ocellé (*Timon lepidus*).

Les rochers soulignant les rebords des plateaux constituent enfin un habitat favorable pour un lichen patrimonial, *Lecanora olivascens*.

4. Facteurs influençant l'évolution de la ZNIEFF

Les principales menaces qui pèsent sur les pelouses, milieux concentrant de nombreux enjeux biologiques, sont leur destruction liées à des extensions de parcelles cultivées, à des extensions de plantations monospécifiques de résineux, à des aménagements de toutes sortes, notamment des éoliennes. De telles opérations induiraient une perte de biodiversité conséquente, si elles ne sont pas menées avec discernement.

Une autre menace pour les pelouses est liée à leur colonisation naturelle par les ligneux suite à l'abandon de leur gestion traditionnelle. Dans les secteurs les plus secs et très rocailleux, ce risque est faible car la dynamique est très lente

ZNIEFF de
type II
n° 3410-0000



Massif de l'Escandorgue

Identifiant national : 910008320

*La projection utilisée pour le calcul des surfaces est le Lambert II étendu.

compte tenu des contraintes écologiques fortes. En revanche sur les sols plus profonds, le recul du pâturage peut s'accompagner d'une régression rapide des pelouses. C'est ce qui est constaté sur le secteur avec la présence de landes en formation. Le maintien d'une activité pastorale est nécessaire pour assurer la pérennité de ces milieux ouverts et des espèces qu'ils renferment.

La mode de gestion sylvicole peut influencer notablement les caractéristiques du couvert forestier et constitue l'un des principaux facteurs de l'évolution des espèces et des milieux forestiers. Un certain nombre de reboisements de conifères ont été réalisés dans la zone et sont un facteur de diminution de la richesse spécifique du territoire. Une telle pratique sera à éviter dans les secteurs identifiés comme étant les plus sensibles.

5. Sources documentaires et bibliographie

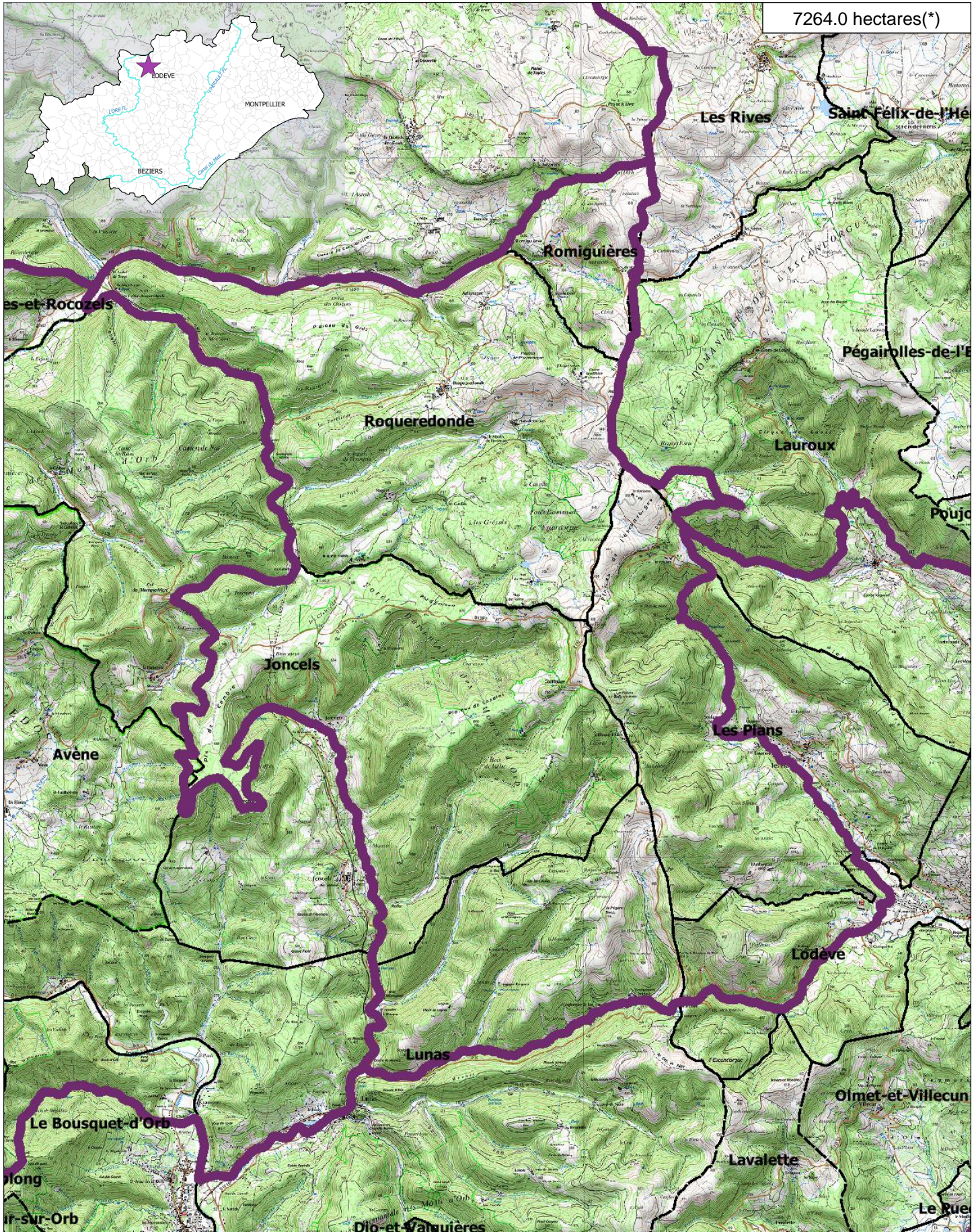
ZNIEFF de type II
n° 3410-0000

Inventaire des Zones Naturelles d'Intérêt Ecologique Faunistique et Floristique

Massif de l'Escandorgue

Département(s) :
Hérault


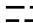


7264.0 hectares(*)

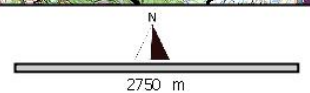


Inventaire ZNIEFF
Deuxième Génération
Année d'édition 2010

n° de carte(s) IGN :
2542E, 2643OT, 2642O
Fond : IGN SCAN25

Légende

	ZNIEFF type II		Limites communales
	ZNIEFF type I		Réseau hydrographique principal



Cet inventaire constitue un outil d'alerte et ne peut être interprété à une échelle plus fine sans investigation complémentaire. Le périmètre des ZNIEFF, représenté ici sur Scan25 (IGN), a été tracé à partir d'orthophotographies au 1:5000.
*La projection utilisée pour le calcul des surfaces est le Lambert 93.



ZNIEFF
de type II
n° 3410-0000

Massif de l'Escandorgue

6. Sources des données naturalistes : liste des porteurs de données

ABELA Aude	Groupe de Recherche et d'Information sur les Vertébrés et leur Environnement
Association Caracole	Groupe Ornithologique du Roussillon
Association Charles Flahaut	Institut Méditerranéen d'Ecologie et de Paléocécologie
Association Communale de Chasse Agréée de Mantet	Institut National de Recherche Agronomique
Association Communale de Chasse Agréée de Py	Inventaire des Coléoptères des Alpes-de-Haute-Provence
Association de Pêche et de Protection des Milieux Aquatiques La Gauloise	La belle Verte
Association des Naturalistes d'Ariège	La Cistude
Association Gestionnaire de la réserve naturelle de la vallée d'Eyne	La Découverte
Association Gestionnaire de la Réserve Naturelle de Nohèdes (AGRNN)	La Fario
Association gestionnaire de la Réserve Naturelle de Py	Ligue pour la Protection des Oiseaux de l'Aude
Association les Amis de la Massane, gestionnaire de la Réserve de Forêt de la Massane	Ligue pour la Protection des Oiseaux de l'Hérault
Association les taïchous	Ligue pour la Protection des Oiseaux Grands Causses
Association Lozérienne d'Etude et de Protection de l'Environnement	Méandre
Association pour la Caractérisation et l'Etude des Entomocénoses	Muséum d'Histoire Naturelle de Nantes
Association pour la Connaissance et la Conservation des Milieux Naturels	Muséum National d'Histoire Naturelle - Département Systématique et Evolution - Entomologie
Association Roussillonnaise d'Entomologie	Myotis
Association Saint-Gely Nature	Naturellement votre
Association Tarnaise d'Etudes Karstiques	Observatoire des Galliformes de Montagne
Aude Nature	Observatoire d'Océanographie Biologique de Banyuls-sur-Mer - Laboratoire Arago (CNRS)
Biotope	Observatoire Naturaliste des Écosystèmes Méditerranéens
Cabinet Barbanson Environnement	Office National de la Chasse et de la Faune Sauvage - Délégation du Languedoc-Roussillon
Centre de Biologie et de Gestion des Populations	Office National de la Chasse et de la Faune Sauvage (ONCFS), gestionnaire de la Réserve Naturelle de Jujols
Centre d'Ecologie Fonctionnelle et Evolutive - Laboratoire de Zoogéographie	Office National de l'Eau et des Milieux Aquatiques de la Lozère
Centre de coopération Internationale en Recherche Agronomique pour le Développement	Office National de l'Eau et des Milieux Aquatiques de l'Aude
Centre de Découverte du Scamandre	Office National de l'Eau et des Milieux Aquatiques de l'Hérault
Centre d'Initiation à l'Ecologie Montagnarde Les Isards	Office National de l'Eau et des Milieux Aquatiques des Pyrénées Orientales
Centre National pour la Recherche Scientifique	Office National de l'Eau et des Milieux Aquatiques du Gard
Centre Ornithologique du Gard	Office National de l'Eau et des Milieux Aquatiques du Languedoc-Roussillon
Centre Ornithologique Rhône-Alpes Ardèche	Office National des Forêts - Cellule d'Etudes Entomologiques
Centre Permanent d'Initiatives pour l'Environnement du Pays Narbonnais	Office National des Forêts - Délégation Territoriale Méditerranée
Collectif d'Associations pour la Défense du Bois des Lens	Office Pour les Insectes et leur Environnement
Commune d'Argeles-sur-Mer, gestionnaire de la Réserve Naturelle du Mas-Larriu	Office Pour les Insectes et leur Environnement du Languedoc-Roussillon
Commune de Mantet, gestionnaire de la Réserve Naturelle de Mantet	Parc National des Cévennes
Commune de Prats de Mollo la Preste, gestionnaire de la Réserve Naturelle de Prats	PNR du Haut Languedoc
Confédération des Réserves Naturelles Catalanes	Réserve Naturelle de Nyer
Conservatoire Botanique National Méditerranéen de Porquerolles	Réserve Naturelle de Roquehaute
Conservatoire des Espaces Naturels du Languedoc-Roussillon	Rutilans
Conservatoire des Sites Lozériens	Salsepareille
Echos Nature	Société Civile Forestière (SCF) Ecureuil de Py et de Rotja
Ecole Pratique des Hautes Etudes	Société d'Etude des Sciences Naturelles de Nîmes et du Gard
Ecole supérieure d'Agriculture de Purpan	Société Entomologique de France
Ecologistes de l'Euzière	Société Entomologique du Languedoc
Entente Interdépartementale pour la Démoustication	Société Entomologique du Nord de la France
Espace Nature Environnement	Société Française d'Orchidophilie
Etudes naturalistes	Société Française d'Orchidophilie du Languedoc
Fédération Aude Claire	Société Française pour l'Etude et la Protection des Mammifères
Fédérations Départementales des Associations Agréées de Pêche et de Protection des Milieux Aquatiques	Spéléologues Anonymes
Gard Nature	Station Biologique de la Tour du Valat
Goupil Connexion	Syndicat Mixte pour la Protection et la Gestion de la Camargue Gardoise
Groupe Chiroptères de Midi Pyrénées	Zerynthia
Groupe Chiroptères de Provence	
Groupe Chiroptères du Languedoc - Roussillon	
Groupe de Recherche et de Protection des Libellules Sympetrum	