

ZNIEFF de type II n° 3411-0000 Plateau de Carlencas-et-Levas

Identifiant national : 910008288

Modernisation de l'inventaire ZNIEFF Zone Naturelle d'Intérêt Ecologique Faunistique et Floristique

Région Languedoc-Roussillon

Edition 2008 - 2010



Département(s) :
Hérault

Maîtrise d'ouvrage

Secrétariat Scientifique et
Technique et Coordination
des données "Faune"



Coordination des données
"Flore et Habitats Naturels"



avec le soutien financier de :



et la collaboration des porteurs de données et du CSRPN



1. Localisation et description générale

- Communes concernées par la ZNIEFF

Département de l'Hérault

Code INSEE	Nom de la commune	Surface absolue (ha)	Surface relative (%)
34200	PEZENES-LES-MINES	1908 ha	31 %
34028	BEDARIEUX	1185 ha	19 %
34053	CARLENCAS-ET-LEVAS	1082 ha	17 %
34040	BRENAS	507 ha	8 %
34323	VALMASCLE	428 ha	7 %
34312	LA TOUR-SUR-ORB	442 ha	7 %
34292	SALASC	295 ha	5 %
34093	DIO-ET-VALQUIERES	142 ha	2 %
34096	FAUGERES	108 ha	2 %
34156	MERIFONS	91 ha	1 %
34175	MOUREZE	50 ha	1 %

La zone est située au cœur du département de l'Hérault. Elle s'étend en bordure orientale de la Montagne noire et se compose d'un plateau et de ses contreforts, entre la vallée de l'Orb à l'ouest et le bassin du Salagou à l'est. Elle comprend une zone dolomitique au relief chaotique dans sa partie ouest, avec quelques secteurs marneux au contact de la vallée de l'Orb, et des affleurements de bauxite. Dans sa partie orientale, elle est constituée d'un plateau plus régulier de basalte avec des contreforts de grès, de schistes ou de pélites. Le relief des parties culminales oscille entre 300 et 486 mètres (au sommet du Courbezou). En périphérie, les pieds des versants et des contreforts se situent à des altitudes variant entre 173 mètres au nord-est dans le bassin du Salagou et 260 mètres environ.

La végétation est de type méditerranéen. Elle est dominée à plus de 50 % par la forêt avec des taillis de Chêne vert (*Quercus ilex*), des bois de Pin d'Alep (*Pinus halepensis*), et plus rarement quelques peuplements de Pin de Salzmann (*Pinus nigra* subsp. *salzmannii*). Ces formations boisées sont régulièrement associées à des pelouses et des garrigues. Les terres cultivées sont surtout développées sur les zones planes de la partie est du territoire. Elles comprennent des cultures, des prairies et des vignes. De nombreuses parcelles ou terrasses en friche, quadrillées de sentiers et de murets de pierres témoignent d'un passé agricole ancien. En plus de l'exploitation des bois, la zone compte d'autres activités humaines : un circuit de motocross dans la partie ouest, d'anciennes carrières et d'exploitations à ciel ouvert de bauxite, ainsi qu'une ancienne décharge dans la moitié ouest, des sentiers de randonnées pédestres et équestres.

- Description du Paysage (Atlas des paysages du Languedoc-Roussillon)

La montagne et ses contreforts

Nom de l'unité paysagère	Surface absolue (ha)	Surface relative (%)
La vallée de l'Orb de Bédarieux	501.0 ha	8 %
Le creuset géologique du Salagou	682.0 ha	11 %
Les avants-monts	2896.0 ha	46 %
L'Escandorgue	2160.0 ha	35 %

- Occupation du sol (ocsol L-R)



Plateau de Carlencas-et-Levas

Identifiant national : 910008288

*La projection utilisée pour le calcul des surfaces est le Lambert II étendu.

Territoires artificialisés

Code du poste	Libellé du poste	Surface absolue (ha)	Surface relative (%)
112	Tissu urbain discontinu	81.0 ha	1 %
113	Bâti diffus	33.0 ha	1 %
131	Extraction de matériaux	14.0 ha	0 %

Territoires agricoles

Code du poste	Libellé du poste	Surface absolue (ha)	Surface relative (%)
212	Terres arables autres que serres, rizières et zones à forte densité de serres	61.0 ha	1 %
221	Vignobles	129.0 ha	2 %
231	Prairies	31.0 ha	1 %
242	Systèmes culturaux et parcellaires complexes	540.0 ha	9 %

Forêts et milieux semi-naturels

Code du poste	Libellé du poste	Surface absolue (ha)	Surface relative (%)
311	Forêts de feuillus	1933.0 ha	31 %
312	Forêts de conifères	1821.0 ha	29 %
321	Pelouses et pâturages naturels	147.0 ha	2 %
323	Maquis et garrigues	228.0 ha	4 %
324	Forêt et végétation arbustive en mutation	869.0 ha	14 %
325	Landes	210.0 ha	3 %
333	Végétation clairsemée	139.0 ha	2 %

Surfaces en eau

Code du poste	Libellé du poste	Surface absolue (ha)	Surface relative (%)
511	Cours et voies d'eau	1.0 ha	0 %
512	Plans d'eau	1.0 ha	0 %

2. Délimitation du périmètre

- Périmètres d'inventaire et périmètres réglementaires présents sur la ZNIEFF

Intersections avec des périmètres d'inventaires

Type	Intitulé du Périmètre	Code	Surf. absolue (ha)*	Surf. relative (%)*
ZNIEFF de type I	Plateau dolomitique de Sabelas	3411-3103	115 ha	2 %
ZNIEFF de type I	Plateau dolomitique de Levas	3411-3104	655 ha	11 %
ZNIEFF de type I	Plateau agricole de Maussades	3411-3112	309 ha	5 %



- Périmètres d'inventaire et périmètres réglementaires présents sur la ZNIEFF

Intersections avec des périmètres règlementaires

Type	Intitulé du Périmètre	Code	Surf. absolue (ha)*	Surf. relative (%)*
ENS	DOMAINE DEPARTEMENTAL DE MONTBARRI	ens_34_0042	152 ha	2 %
ZPS	Salagou	FR9112002	1833 ha	29 %
PNR	Parc naturel régional du Haut-Languedoc	PNR34001	109 ha	2 %
SAGE	SAGE Orb	sage_05	4863 ha	78 %
SAGE	SAGE Hérault	sage_10	4377 ha	70 %
SCOT	Ouest Hérault	scot_06	35 ha	1 %
SITE CLASSE	Vallée et lac du Salagou, du Cirque de Mourèze et abords	SI00000686	1281 ha	21 %

Le périmètre englobe la totalité du plateau située entre la vallée de l'Orb à l'ouest et le bassin du Salagou à l'est. Il est délimité par une succession de vallées d'orientation globale est-ouest avec le Vernoubrel et le Salagou au nord, la Boyne, la Peyne, le ruisseau de Pouzes et le ruisseau de Soumartre au sud. Les critères retenus sont essentiellement topographiques et humains en suivant dans les vallées soit les cours d'eau, soit des routes ou des chemins. A l'ouest, au-dessus de la vallée de l'Orb et de la ville de Bédarieux, elle s'appuie sur des rebords de plateau ou des bas de pentes.

Ainsi définie, la zone couvre près de 6250 hectares. Elle s'étire sur environ 12 kilomètres d'est en ouest et 7 kilomètres du nord au sud.

3. Description du fonctionnement écologique

- Etage de végétation : non mentionné

- Habitats naturels déterminants et remarquables

Code Corine	Intitulé CORINE de l'habitat	Surface totale (ha)
32.145	Matorral arborescent à Pin noir ou à Pin sylvestre	61
34.514	Arènes dolomitiques des Causses	59

- Espèces végétales déterminantes et remarquables

Végétaux vasculaires

Nom scientifique	Nom vernaculaire	Déterminance
<i>Adonis annua</i> L.	Adonis annuelle	à critères
<i>Adonis flammea</i> Jacq.	Adonis flamme	à critères
<i>Agrostemma githago</i> L.	Nielle des blés	à critères
<i>Alyssum serpyllifolium</i> Desf.	Allysson à feuilles de Serpolet	stricte
<i>Aristolochia paucinervis</i> Pomel	Aristolochie à nervures peu nombreuses	stricte
<i>Armeria girardii</i> (Bernis) Litard.	Armérie de Girard	stricte
<i>Briza minor</i> L.	Petite amourette	stricte



- Espèces végétales déterminantes et remarquables

Végétaux vasculaires

Nom scientifique	Nom vernaculaire	Déterminance
<i>Bupleurum subovatum</i> Link ex Spreng.	Buplèvre ovale	à critères
<i>Epipactis tremolsii</i> Pau	Epipactis de Tremols	remarquable
<i>Euphorbia duvalii</i> Lecoq & Lamotte	Euphorbe de Duval	remarquable
<i>Festuca fabrei</i> Kerguélen & Plonka	Fétuque de Fabre	stricte
<i>Iberis linifolia</i> L. subsp. <i>intermedia</i> (Guers.) Kerguélen	Ibérisme intermédiaire	stricte
<i>Nonea echioides</i> (L.) Roem. & Schult.	Nonnée blanche	stricte
<i>Odontites viscosus</i> (L.) Clairv.	Odontite visqueux	remarquable
<i>Ononis viscosa</i> L. subsp. <i>breviflora</i> (DC.) Nyman	Bugrane visqueux	remarquable
<i>Paeonia officinalis</i> L. subsp. <i>microcarpa</i> Nyman	Pivoine officinale	stricte
<i>Polycnemum majus</i> A.Braun	Grand polycnème	à critères
<i>Scorzonera austriaca</i> Willd. subsp. <i>bupleurifolia</i> (Pouzolz) Bonnier	Scorsonère à feuilles de buplèvre	stricte
<i>Stachys heraclea</i> All.	Epiaire d'Héraclée	stricte
<i>Taeniatherum caput-medusae</i> (L.) Nevski	Taéniathérum tête-de-méduse	stricte
<i>Trifolium hirtum</i> All.	Trèfle hérissé	stricte
<i>Trifolium leucanthum</i> M.Bieb.	Trèfle à fleurs blanches	stricte
<i>Trifolium strictum</i> L.	Trèfle raide	stricte

- Espèces animales déterminantes et remarquables

Amphibiens

Nom scientifique	Nom vernaculaire	Déterminance
<i>Triturus marmoratus</i>	Triton marbré	remarquable

Coléoptères Saproxyliques

Nom scientifique	Nom vernaculaire	Déterminance
<i>Agrilus massanensis</i>	-	stricte

Coleoptères Tenebrionidae

Nom scientifique	Nom vernaculaire	Déterminance
<i>Heliopathes luctuosus</i>	-	stricte
<i>Omophlus picipes</i>	-	remarquable
<i>Stenohelops pyrenaicus</i>	-	remarquable
<i>Stenomax meridianus</i>	-	stricte



- Espèces animales déterminantes et remarquables

Odonates

Nom scientifique	Nom vernaculaire	Déterminance
<i>Calopteryx haemorrhoidalis</i>	-	remarquable
<i>Coenagrion scitulum</i>	Agrion mignon	remarquable

Oiseaux

Nom scientifique	Nom vernaculaire	Déterminance
<i>Bubo bubo</i>	Grand-duc d'Europe	à critères
<i>Circaetus gallicus</i>	Circaète Jean-le-Blanc	à critères
<i>Hirundo daurica</i>	Hirondelle rousseline	stricte
<i>Lanius senator</i>	Pie-grièche à tête rousse	à critères

Orthoptères (criquets et sauterelles)

Nom scientifique	Nom vernaculaire	Déterminance
<i>Saga pedo</i>	Magicienne dentelée	stricte

Reptiles

Nom scientifique	Nom vernaculaire	Déterminance
<i>Psammodromus algirus</i>	Psammodrome algire	remarquable
<i>Psammodromus hispanicus</i>	Psammodrome d'Edwards	stricte
<i>Timon lepidus</i>	Lézard ocellé	stricte
<i>Zamenis longissimus</i>	-	remarquable

En dépit de la dominance des forêts, la zone offre une diversité de milieux liée à la présence de substrats particulièrement variés (calcaire, dolomie, basalte, pélite, marnes, bauxite...) à l'origine de sa richesse en espèces patrimoniales. De par leur rareté, les affleurements de sables dolomitiques de la partie ouest contribuent grandement à son intérêt écologique. Ils sont un refuge pour un cortège de plantes spécifiques ayant des affinités avec la flore des Causses. Il comprend notamment des espèces endémiques en limite d'aire et des bois relictuels de Pin de Salzamm (*Pinus nigra* subsp. *salzmannii*). Dans la partie est, le plateau basaltique succède rapidement aux chaos dolomitiques. Il est occupé par une mosaïque de milieux ouverts (pelouses, prairies) également très favorable à tout un ensemble d'espèces animales et végétales rares et menacées. Cette juxtaposition de milieux tranchés d'un point de vue écologique confère au site un intérêt biologique certain qui trouve son expression à travers 3 ZNIEFF de type I.

Le secteur dolomitique se singularise par la présence de l'habitat déterminant des « Arènes dolomitiques des Causses ». C'est une formation des Causses située ici en limite d'aire et isolée. Elle est formée par l'accumulation de sables fins résultant de la désagrégation physique de la dolomie et accueillent diverses plantes rares : la Fétuque de Fabre (*Festuca fabrei*), graminée endémique de l'Hérault, l'Armérie de Girard (*Armeria girardii*), endémique des Causses, l'Alysson à feuilles de serpolet (*Alyssum serpyllifolium*)... En milieu basaltique, les pelouses se caractérisent par une flore de milieux acides très différente avec des plantes patrimoniales comme la Taéniathérum tête-de-méduse (*Taeniatherum caput-medusae*), la Petite amourette (*Briza minor*), le Trèfle raide (*Trifolium strictum*), le Trèfle à fleurs blanches (*Trifolium leucanthum*), seule localité du département...

Plusieurs espèces animales sont également notées dans ces milieux ouverts :

- la Magicienne dentelée (*Saga pedo*), plus gros orthoptère de France ;
- le Psammodrome d'Edwards (*Psammodromus hispanicus*) et le Lézard ocellé (*Timon lepidus*), deux reptiles typiquement méditerranéens ;
- la Pie-grièche à tête rousse (*Lanius senator*), oiseau des milieux alternant pelouses et fourrés.



Plateau de Carlencas-et-Levas

Identifiant national : 910008288

*La projection utilisée pour le calcul des surfaces est le Lambert II étendu.

Au niveau des bois plus ou moins ouverts quelques plantes rares complètent le cortège des espèces patrimoniales avec l'Ibérus intermédiaire (*Iberis linifolia* subsp. *intermedia*) et la Pivoine officinale (*Paeonia officinalis* subsp. *microcarpa*), tous deux sur des sols plutôt calcaires. Ces bois accueillent également la nidification d'un rapace forestier, le Circaète Jean le Blanc (*Circaetus gallicus*).

Dans et aux abords des champs se développent quelques plantes patrimoniales messicoles parmi lesquelles la Nielle des blés (*Agrostemma githago*) et le Grand polycnème (*Polycnemum majus*).

Il est intéressant de noter la présence ancienne de coléoptères patrimoniaux : *Heliopathes luctuosus* et *Stenomax meridianus*, chez les ténébrionides et *Agrilus massanensis*, pour les saproxiliques.

4. Facteurs influençant l'évolution de la ZNIEFF

Dans cette ZNIEFF majoritairement boisée, une bonne part des enjeux, notamment floristiques, sont liés aux milieux ouverts. Dans ces conditions, la colonisation de ces espaces par les ligneux peut à plus ou moins long terme affecter les espèces des pelouses et des friches. Les zones les plus arides au sol peu profond sont les moins sensibles à cette dynamique naturelle.

Pour les espèces patrimoniales forestières, les modes de gestion des bois peuvent avoir un impact sur leur pérennité. Les coupes à blanc, l'ouverture de nouvelles pistes, les reboisements monospécifiques... sont ainsi à éviter dans les secteurs les plus sensibles abritant notamment la Pivoine officinale ou le Circaète Jean-le-Blanc.

La zone au contact de la ville de Bédarieux est constituée de sols marneux et dolomitique sensibles à l'érosion. Déjà parcourue de nombreux sentiers et pourvue d'un circuit de motocross, elle peut être menacée par une fréquentation trop importante ou mal canalisée : surpiétinement et dégradation des habitats et de la flore, dérangement de la faune...

La pérennité des plantes messicoles mentionnées dépend entièrement des pratiques agricoles en cours dans le périmètre. Une intensification de ces pratiques pourrait remettre en cause leur maintien au sein de la ZNIEFF.

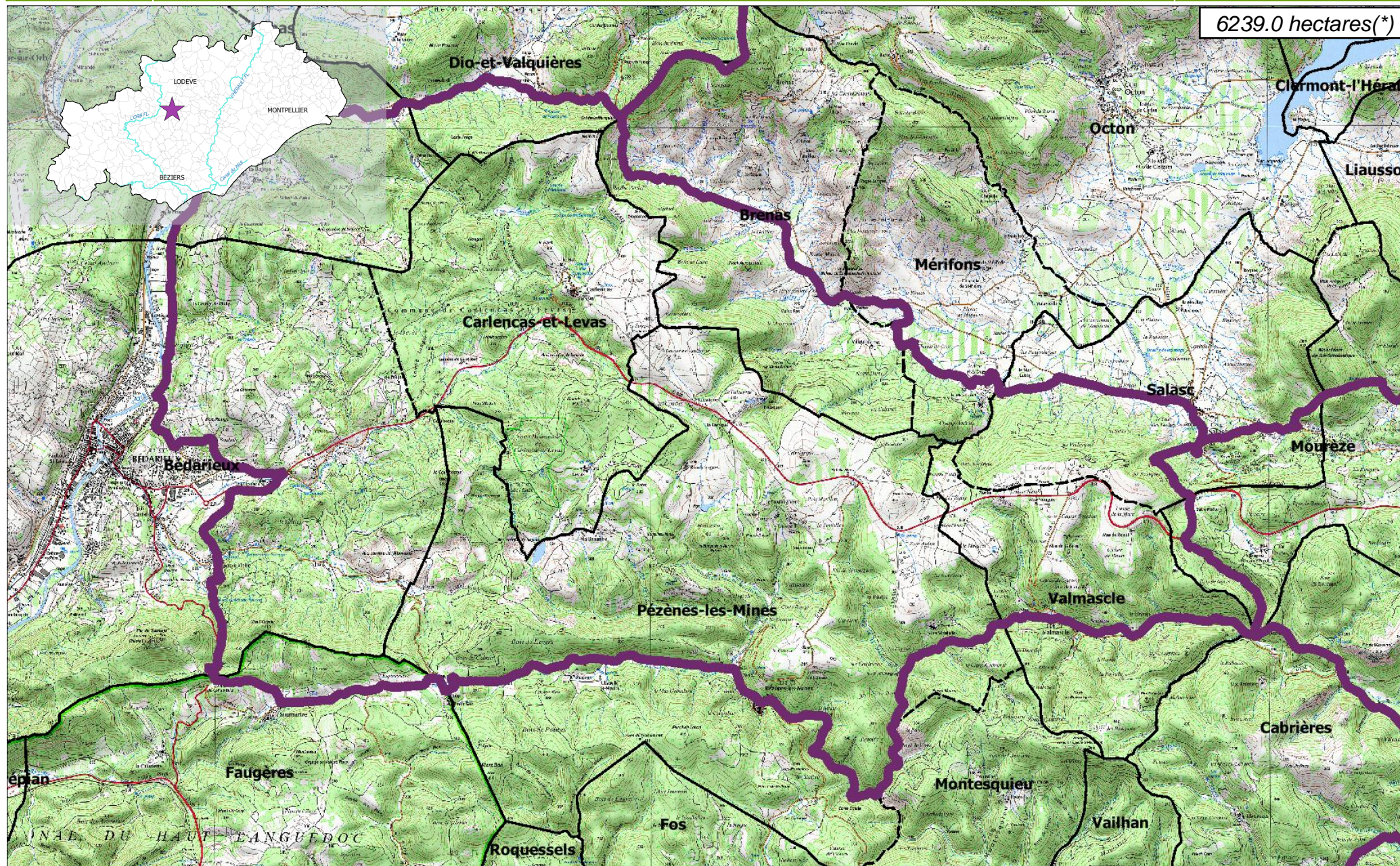
La partie orientale et volcanique de la zone est incluse dans un site Natura 2000 (ZPS). La mise en œuvre du document d'objectif devrait aller dans le sens de la conservation du patrimoine d'intérêt communautaire (avifaune en particulier) et indirectement bénéficier au reste du patrimoine naturel.

5. Sources documentaires et bibliographie

- Syndicat Mixte de Gestion du Salagou, 2010 - Document d'Objectifs du site FR9112001 « Salagou » - 242p. + annexes

Plateau de Carlencas-et-Levas

6239.0 hectares(*)





ZNIEFF
de type II
n° 3411-0000

Plateau de Carlencas-et-Levas

6. Sources des données naturalistes : liste des porteurs de données

ABELA Aude	Groupe de Recherche et d'Information sur les Vertébrés et leur Environnement
Association Caracole	Groupe Ornithologique du Roussillon
Association Charles Flahaut	Institut Méditerranéen d'Ecologie et de Paléocologie
Association Communale de Chasse Agréée de Mantet	Institut National de Recherche Agronomique
Association Communale de Chasse Agréée de Py	Inventaire des Coléoptères des Alpes-de-Haute-Provence
Association de Pêche et de Protection des Milieux Aquatiques La Gauloise	La belle Verte
Association des Naturalistes d'Ariège	La Cistude
Association Gestionnaire de la réserve naturelle de la vallée d'Eyne	La Découverte
Association Gestionnaire de la Réserve Naturelle de Nohèdes (AGRNN)	La Fario
Association gestionnaire de la Réserve Naturelle de Py	Ligue pour la Protection des Oiseaux de l'Aude
Association les Amis de la Massane, gestionnaire de la Réserve de Forêt de la Massane	Ligue pour la Protection des Oiseaux de l'Hérault
Association les taïchous	Ligue pour la Protection des Oiseaux Grands Causses
Association Lozérienne d'Etude et de Protection de l'Environnement	Méandre
Association pour la Caractérisation et l'Etude des Entomocénoses	Muséum d'Histoire Naturelle de Nantes
Association pour la Connaissance et la Conservation des Milieux Naturels	Muséum National d'Histoire Naturelle - Département Systématique et Evolution - Entomologie
Association Roussillonnaise d'Entomologie	Myotis
Association Saint-Gely Nature	Naturellement votre
Association Tarnaise d'Etudes Karstiques	Observatoire des Galliformes de Montagne
Aude Nature	Observatoire d'Océanographie Biologique de Banyuls-sur-Mer - Laboratoire Arago (CNRS)
Biotope	Observatoire Naturaliste des Écosystèmes Méditerranéens
Cabinet Barbanson Environnement	Office National de la Chasse et de la Faune Sauvage - Délégation du Languedoc-Roussillon
Centre de Biologie et de Gestion des Populations	Office National de la Chasse et de la Faune Sauvage (ONCFS), gestionnaire de la Réserve Naturelle de Jujols
Centre d'Ecologie Fonctionnelle et Evolutive - Laboratoire de Zoogéographie	Office National de l'Eau et des Milieux Aquatiques de la Lozère
Centre de coopération Internationale en Recherche Agronomique pour le Développement	Office National de l'Eau et des Milieux Aquatiques de l'Aude
Centre de Découverte du Scamandre	Office National de l'Eau et des Milieux Aquatiques de l'Hérault
Centre d'Initiation à l'Ecologie Montagnarde Les Isards	Office National de l'Eau et des Milieux Aquatiques des Pyrénées Orientales
Centre National pour la Recherche Scientifique	Office National de l'Eau et des Milieux Aquatiques du Gard
Centre Ornithologique du Gard	Office National de l'Eau et des Milieux Aquatiques du Languedoc-Roussillon
Centre Ornithologique Rhône-Alpes Ardèche	Office National des Forêts - Cellule d'Etudes Entomologiques
Centre Permanent d'Initiatives pour l'Environnement du Pays Narbonnais	Office National des Forêts - Délégation Territoriale Méditerranée
Collectif d'Associations pour la Défense du Bois des Lens	Office Pour les Insectes et leur Environnement
Commune d'Argeles-sur-Mer, gestionnaire de la Réserve Naturelle du Mas-Larrieu	Office Pour les Insectes et leur Environnement du Languedoc-Roussillon
Commune de Mantet, gestionnaire de la Réserve Naturelle de Mantet	Parc National des Cévennes
Commune de Prats de Mollo la Preste, gestionnaire de la Réserve Naturelle de Prats	PNR du Haut Languedoc
Confédération des Réserves Naturelles Catalanes	Réserve Naturelle de Nyer
Conservatoire Botanique National Méditerranéen de Porquerolles	Réserve Naturelle de Roquehaute
Conservatoire des Espaces Naturels du Languedoc-Roussillon	Rutilans
Conservatoire des Sites Lozériens	Salsepareille
Echos Nature	Société Civile Forestière (SCF) Ecureuil de Py et de Rotja
Ecole Pratique des Hautes Etudes	Société d'Etude des Sciences Naturelles de Nîmes et du Gard
Ecole supérieure d'Agriculture de Purpan	Société Entomologique de France
Ecologistes de l'Euzière	Société Entomologique du Languedoc
Entente Interdépartementale pour la Démoustication	Société Entomologique du Nord de la France
Espace Nature Environnement	Société Française d'Orchidophilie
Etudes naturalistes	Société Française d'Orchidophilie du Languedoc
Fédération Aude Claire	Société Française pour l'Etude et la Protection des Mammifères
Fédérations Départementales des Associations Agréées de Pêche et de Protection des Milieux Aquatiques	Spéléologues Anonymes
Gard Nature	Station Biologique de la Tour du Valat
Goupil Connexion	Syndicat Mixte pour la Protection et la Gestion de la Camargue Gardoise
Groupe Chiroptères de Midi Pyrénées	Zerynthia
Groupe Chiroptères de Provence	
Groupe Chiroptères du Languedoc - Roussillon	
Groupe de Recherche et de Protection des Libellules Sympetrum	