

# ZNIEFF de type I n° 3411-3104

## Plateau dolomitique de Levas

Identifiant national : 910008287

## Modernisation de l'inventaire ZNIEFF

### Zone Naturelle d'Intérêt Ecologique Faunistique et Floristique

Région Languedoc-Roussillon

Edition 2008 - 2010



Département(s) :  
Hérault

Maîtrise d'ouvrage

Secrétariat Scientifique et  
Technique et Coordination  
des données "Faune"



Coordination des données  
"Flore et Habitats Naturels"



avec le soutien financier de :



et la collaboration des porteurs de données et du CSRPN



## 1. Localisation et description générale

### - Communes concernées par la ZNIEFF

Département de l'Hérault

Code INSEE	Nom de la commune	Surface absolue (ha)	Surface relative (%)
34053	CARLENCAS-ET-LEVAS	530 ha	81 %
34200	PEZENES-LES-MINES	86 ha	13 %
34028	BEDARIEUX	18 ha	3 %
34312	LA TOUR-SUR-ORB	21 ha	3 %

La ZNIEFF « Plateau dolomitique de Levas » se trouve au cœur du département de l'Hérault, sur la commune de Carlencas-et-Levas, à 5 kilomètres à l'est de Bédarieux. Elle englobe un ensemble de collines et de vallées recouvertes principalement par des boisements, de feuillus et de pins (Pin de salzmann, Pin sylvestre et Pin noir) à différents stades d'évolution. Le territoire concerné couvre une superficie de 656 hectares s'étageant de 300 à 500 mètres d'altitude.

### - Description du Paysage (Atlas des paysages du Languedoc-Roussillon)

La montagne et ses contreforts

Nom de l'unité paysagère	Surface absolue (ha)	Surface relative (%)
Les avants-monts	551.0 ha	84 %
L'Escandorgue	104.0 ha	16 %

### - Occupation du sol (ocsol L-R)

Territoires artificialisés

Code du poste	Libellé du poste	Surface absolue (ha)	Surface relative (%)
112	Tissu urbain discontinu	4.0 ha	1 %
113	Bâti diffus	7.0 ha	1 %
131	Extraction de matériaux	3.0 ha	0 %

Territoires agricoles

Code du poste	Libellé du poste	Surface absolue (ha)	Surface relative (%)
231	Prairies	4.0 ha	1 %
242	Systèmes culturaux et parcellaires complexes	22.0 ha	3 %

Forêts et milieux semi-naturels

Code du poste	Libellé du poste	Surface absolue (ha)	Surface relative (%)
311	Forêts de feuillus	61.0 ha	9 %
312	Forêts de conifères	421.0 ha	64 %
321	Pelouses et pâturages naturels	4.0 ha	1 %
323	Maquis et garrigues	7.0 ha	1 %
324	Forêt et végétation arbustive en mutation	88.0 ha	13 %



## Plateau dolomitique de Levas

Identifiant national : 910008287

\*La projection utilisée pour le calcul des surfaces est le Lambert II étendu.

### Forêts et milieux semi-naturels

Code du poste	Libellé du poste	Surface absolue (ha)	Surface relative (%)
325	Landes	26.0 ha	4 %
333	Végétation clairsemée	5.0 ha	1 %

### Surfaces en eau

Code du poste	Libellé du poste	Surface absolue (ha)	Surface relative (%)
512	Plans d'eau	1.0 ha	0 %

## 2. Délimitation du périmètre

### - Périmètres d'inventaire et périmètres réglementaires présents sur la ZNIEFF

#### Intersections avec des périmètres d'inventaires

Type	Intitulé du Périmètre	Code	Surf. absolue (ha)*	Surf. relative (%)*
ZNIEFF de type II	Plateau de Carlencas-et-Levas	3411-0000	655 ha	100 %

#### Intersections avec des périmètres réglementaires

Type	Intitulé du Périmètre	Code	Surf. absolue (ha)*	Surf. relative (%)*
SAGE	SAGE Orb	sage_05	655 ha	100 %
SAGE	SAGE Hérault	sage_10	618 ha	94 %

Le périmètre de la ZNIEFF est délimité de la manière suivante :

- au nord, par des points cotés et des chemins ;
- à l'ouest, par des chemins et pistes forestières, des limites de parcelles, la route D908 et des thalwegs ;
- au sud, par la limite de l'ancienne carrière de bauxite, la route du hameau de la Brauhne, un chemin, la limite entre pelouse et sol nu et des points cotés jusqu'à la route de la Braunhe au niveau du ruisseau de las Vals ;
- à l'est, par la route passant au hameau de Levas, un chemin, les routes D908 et D136E13 et une piste forestière jusqu'à Camp Rouch.

La carrière de Carlencas et la route D908 qui la longe sont exclues du périmètre.

## 3. Description du fonctionnement écologique

- Etage de végétation : étage mésoméditerranéen et étage des chênes caducifoliés

### - Habitats naturels déterminants et remarquables

Code Corine	Intitulé CORINE de l'habitat	Surface totale (ha)
32.145	Matorral arborescent à Pin noir ou à Pin sylvestre	61
34.514	Arènes dolomitiques des Causses	59

### - Espèces végétales déterminantes et remarquables



## - Espèces végétales déterminantes et remarquables

### Végétaux vasculaires

Nom scientifique	Nom vernaculaire	Déterminance
<i>Adonis annua</i> L.	Adonis annuelle	à critères
<i>Adonis flammea</i> Jacq.	Adonis flamme	à critères
<i>Alyssum serpyllifolium</i> Desf.	Allysson à feuilles de Serpolet	stricte
<i>Aristolochia paucinervis</i> Pomel	Aristolochie à nervures peu nombreuses	stricte
<i>Bupleurum subovatum</i> Link ex Spreng.	Buplèvre ovale	à critères
<i>Epipactis tremolsii</i> Pau	Epipactis de Tremols	remarquable
<i>Euphorbia duvalii</i> Lecoq & Lamotte	Euphorbe de Duval	remarquable
<i>Paeonia officinalis</i> L. subsp. <i>microcarpa</i> Nyman	Pivoine officinale	stricte
<i>Scorzonera austriaca</i> Willd. subsp. <i>bupleurifolia</i> (Pouzolz) Bonnier	Scorsonère à feuilles de buplèvre	stricte
<i>Stachys heraclea</i> All.	Epiaire d'Héraclée	stricte
<i>Trifolium hirtum</i> All.	Trèfle hérissé	stricte
<i>Trifolium leucanthum</i> M.Bieb.	Trèfle à fleurs blanches	stricte

## - Espèces animales déterminantes et remarquables

### Coléoptères Saproxyliques

Nom scientifique	Nom vernaculaire	Déterminance
<i>Agrilus massanensis</i>	-	stricte

### Coleoptères Tenebrionidae

Nom scientifique	Nom vernaculaire	Déterminance
<i>Omophlus picipes</i>	-	remarquable
<i>Stenohelops pyrenaicus</i>	-	remarquable
<i>Stenomax meridianus</i>	-	stricte

### Oiseaux

Nom scientifique	Nom vernaculaire	Déterminance
<i>Bubo bubo</i>	Grand-duc d'Europe	à critères
<i>Hirundo daurica</i>	Hirondelle rousseline	stricte

### Orthoptères (criquets et sauterelles)

Nom scientifique	Nom vernaculaire	Déterminance
<i>Saga pedo</i>	Magicienne dentelée	stricte

### Reptiles

Nom scientifique	Nom vernaculaire	Déterminance
<i>Psammmodromus algirus</i>	Psammodrome algire	remarquable



## - Espèces animales déterminantes et remarquables

### Reptiles

Nom scientifique	Nom vernaculaire	Déterminance
<i>Psammodromus hispanicus</i>	Psammodrome d'Edwards	stricte

La ZNIEFF se situe dans le même bassin géologique que Bédarieux, composé en particulier de substrats dolomitiques qui couvrent de larges surfaces. Des intercalations de grès, conglomérats et calcaires sont aussi notés. Le plateau de Levas se singularise également par la présence de bauxite, surtout au sud de la ZNIEFF (avec une ancienne mine à ciel ouvert), et de nombreuses petites coulées basaltiques dispersées.

Ce secteur est très boisé, avec des bois denses au sud, sur les affleurements de conglomérats (grès et calcaires), et très ouverts au nord, sur les zones dolomitiques. Gréseux. Il présente une flore typique des milieux forestiers méditerranéens avec notamment la Pivoine officinale *Paeonia officinalis* L. subsp. *microcarpa* ou encore l'Epipactis de Tremols *Epipactis tremolsii*, une orchidée méditerranéenne remarquable.

La zone à affleurement dolomitique occupe une large partie nord de la ZNIEFF. Elle recèle entre autres boisements un habitat naturel déterminant, les matorrals arborescents à Pin noir ou à Pin sylvestre. Dans les nombreuses clairières qui la caractérisent, elle accueille également une flore spécifique des arènes dolomitiques ou des pelouses sèches, avec par exemple :

- l'Alysson à feuilles de serpolet *Alyssum serpyllifolium* dont l'aire se trouve morcelée en Languedoc-Roussillon entre les Pyrénées et les secteurs de Bédarieux et d'Anduze ;
- la Scorzonère à feuilles de buplèvre *Scorzonera austriaca* subsp. *bupleurifolia*, une endémique française ;
- l'Euphorbe de Duval *Euphorbia duvalii*, plante remarquable, endémique occitane assez commune.

On note aussi la présence de plantes messicoles : l'Adonis écarlate *Adonis flammea* et le Buplèvre ovale *Bupleurum subovatum*

Le Trèfle hérissé *Trifolium hirtum* et le Trèfle à fleurs blanches *Trifolium leucanthum* sont tous deux liés à des milieux ouverts et des lisières. Le second est de loin le plus rare dans la région avec moins de dix localités connues.

Du point de vue faunistique, la ZNIEFF abrite le Grand-duc d'Europe *Bubo bubo* en nidification dans les anciennes carrières réhabilitées, mais aussi l'Hirondelle rousseline *Hirundo daurica*, une espèce jugée vulnérable au niveau régional et national qui niche, dans le secteur, sous les ponts et les ouvrages d'art.

La ZNIEFF accueille une herpétofaune variée avec notamment le Psammodrome algire *Psammodromus algirus* et le Psammodrome d'Edwards *Psammodromus hispanicus*, deux espèces de lézards des milieux ouverts et secs.

La Magicienne dentelée *Saga pedo*, le plus grand orthoptère d'Europe, est présente dans les pelouses et les friches.

## 4. Facteurs influençant l'évolution de la ZNIEFF

Les activités humaines (exploitation forestière, extraction de sable - carrières) doivent être menées de manière à ce qu'elles n'altèrent pas l'intégrité de ce site dolomitique.

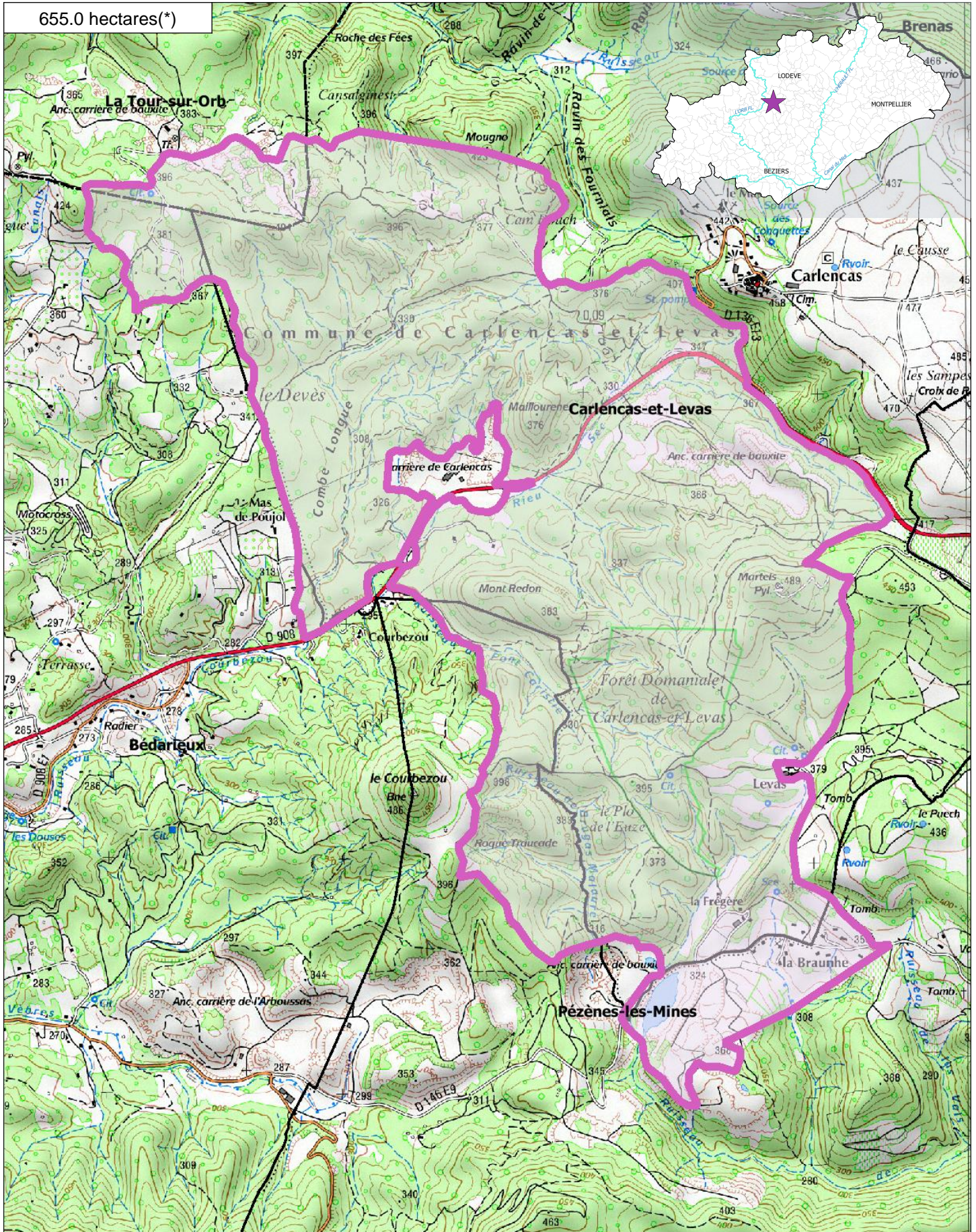
Le maintien des quelques milieux ouverts riches en espèces faunistiques et floristiques s'avère primordial.

En ce qui concerne la nidification du Grand-Duc d'Europe, il s'agit d'assurer autant que possible la quiétude du site pendant la période de reproduction.

Sur le site, l'Hirondelle rousseline utilise les ponts comme support de nidification. Il est donc important de prendre en compte ce facteur dans la programmation des interventions sur ces ouvrages et d'éviter le dérangement de l'espèce pendant la période de reproduction.

## 5. Sources documentaires et bibliographie

655.0 hectares(\*)

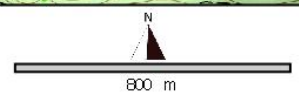


Inventaire ZNIEFF  
Deuxième Génération  
Année d'édition 2010

n° de carte(s) IGN :  
26430T  
Fond : IGN SCAN25

Légende

	ZNIEFF type I		Limites communales
	Réseau hydrographique principal		





## 6. Sources des données naturalistes : liste des porteurs de données

ABELA Aude	Groupe de Recherche et d'Information sur les Vertébrés et leur Environnement
Association Caracole	Groupe Ornithologique du Roussillon
Association Charles Flahaut	Institut Méditerranéen d'Ecologie et de Paléoécologie
Association Communale de Chasse Agréée de Mantet	Institut National de Recherche Agronomique
Association Communale de Chasse Agréée de Py	Inventaire des Coléoptères des Alpes-de-Haute-Provence
Association de Pêche et de Protection des Milieux Aquatiques La Gauloise	La belle Verte
Association des Naturalistes d'Ariège	La Cistude
Association Gestionnaire de la réserve naturelle de la vallée d'Eyne	La Découverte
Association Gestionnaire de la Réserve Naturelle de Nohèdes (AGRNN)	La Fario
Association gestionnaire de la Réserve Naturelle de Py	Ligue pour la Protection des Oiseaux de l'Aude
Association les Amis de la Massane, gestionnaire de la Réserve de Forêt de la Massane	Ligue pour la Protection des Oiseaux de l'Hérault
Association les taïchous	Ligue pour la Protection des Oiseaux Grands Causses
Association Lozérienne d'Etude et de Protection de l'Environnement	Méandre
Association pour la Caractérisation et l'Etude des Entomocénoses	Muséum d'Histoire Naturelle de Nantes
Association pour la Connaissance et la Conservation des Milieux Naturels	Muséum National d'Histoire Naturelle - Département Systématique et Evolution - Entomologie
Association Roussillonnaise d'Entomologie	Myotis
Association Saint-Gely Nature	Naturellement votre
Association Tarnaise d'Etudes Karstiques	Observatoire des Galliformes de Montagne
Aude Nature	Observatoire d'Océanographie Biologique de Banyuls-sur-Mer - Laboratoire Arago (CNRS)
Biotope	Observatoire Naturaliste des Écosystèmes Méditerranéens
Cabinet Barbanson Environnement	Office National de la Chasse et de la Faune Sauvage - Délégation du Languedoc-Roussillon
Centre de Biologie et de Gestion des Populations	Office National de la Chasse et de la Faune Sauvage (ONCFS), gestionnaire de la Réserve Naturelle de Jujols
Centre d'Ecologie Fonctionnelle et Evolutive - Laboratoire de Zoogéographie	Office National de l'Eau et des Milieux Aquatiques de la Lozère
Centre de coopération Internationale en Recherche Agronomique pour le Développement	Office National de l'Eau et des Milieux Aquatiques de l'Aude
Centre de Découverte du Scamandre	Office National de l'Eau et des Milieux Aquatiques de l'Hérault
Centre d'Initiation à l'Ecologie Montagnarde Les Isards	Office National de l'Eau et des Milieux Aquatiques des Pyrénées Orientales
Centre National pour la Recherche Scientifique	Office National de l'Eau et des Milieux Aquatiques du Gard
Centre Ornithologique du Gard	Office National de l'Eau et des Milieux Aquatiques du Languedoc-Roussillon
Centre Ornithologique Rhône-Alpes Ardèche	Office National des Forêts - Cellule d'Etudes Entomologiques
Centre Permanent d'Initiatives pour l'Environnement du Pays Narbonnais	Office National des Forêts - Délégation Territoriale Méditerranée
Collectif d'Associations pour la Défense du Bois des Lens	Office Pour les Insectes et leur Environnement
Commune d'Argeles-sur-Mer, gestionnaire de la Réserve Naturelle du Mas-Larrieu	Office Pour les Insectes et leur Environnement du Languedoc-Roussillon
Commune de Mantet, gestionnaire de la Réserve Naturelle de Mantet	Parc National des Cévennes
Commune de Prats de Mollo la Preste, gestionnaire de la Réserve Naturelle de Prats	PNR du Haut Languedoc
Confédération des Réserves Naturelles Catalanes	Réserve Naturelle de Nyer
Conservatoire Botanique National Méditerranéen de Porquerolles	Réserve Naturelle de Roquehaute
Conservatoire des Espaces Naturels du Languedoc-Roussillon	Rutilans
Conservatoire des Sites Lozériens	Salsepareille
Echos Nature	Société Civile Forestière (SCF) Ecureuil de Py et de Rotja
Ecole Pratique des Hautes Etudes	Société d'Etude des Sciences Naturelles de Nîmes et du Gard
Ecole supérieure d'Agriculture de Purpan	Société Entomologique de France
Ecologistes de l'Euzière	Société Entomologique du Languedoc
Entente Interdépartementale pour la Démoustication	Société Entomologique du Nord de la France
Espace Nature Environnement	Société Française d'Orchidophilie
Etudes naturalistes	Société Française d'Orchidophilie du Languedoc
Fédération Aude Claire	Société Française pour l'Etude et la Protection des Mammifères
Fédérations Départementales des Associations Agréées de Pêche et de Protection des Milieux Aquatiques	Spéléologues Anonymes
Gard Nature	Station Biologique de la Tour du Valat
Goupil Connexion	Syndicat Mixte pour la Protection et la Gestion de la Camargue Gardoise
Groupe Chiroptères de Midi Pyrénées	Zerynthia
Groupe Chiroptères de Provence	
Groupe Chiroptères du Languedoc - Roussillon	
Groupe de Recherche et de Protection des Libellules Sympetrum	