

ZNIEFF de type II n° 3412-0000 Marais et ancien grau du Libron

Identifiant national : 910010740

Modernisation de l'inventaire ZNIEFF Zone Naturelle d'Intérêt Ecologique Faunistique et Floristique

Région Languedoc-Roussillon

Edition 2008 - 2010



Département(s) :
Hérault

Maîtrise d'ouvrage

Secrétariat Scientifique et
Technique et Coordination
des données "Faune"



Coordination des données
"Flore et Habitats Naturels"



avec le soutien financier de :



et la collaboration des porteurs de données et du CSRPN



Marais et ancien grau du Libron

Identifiant national : 910010740

*La projection utilisée pour le calcul des surfaces est le Lambert II étendu.

1. Localisation et description générale

- Communes concernées par la ZNIEFF

Département de l'Hérault

Code INSEE	Nom de la commune	Surface absolue (ha)	Surface relative (%)
34332	VIAS	184 ha	56 %
34209	PORTIRAGNES	147 ha	44 %

Cette zone correspond à l'ancien cours aval du Libron. Elle forme une plaine humide et inondable qui s'étend entre le plateau basaltique de Roquehaute au nord et le cordon dunaire au sud. Elle est connectée au sud-ouest à la mer par un grau ensablé, l'ancien grau du Libron. Le relief est plat et n'excède pas 2 mètres d'altitude.

Ce territoire est une ancienne cuvette située en arrière du cordon dunaire et comblée par des dépôts de limons du Quaternaire. Il est traversé de part en part par le canal du Midi et est sillonné de nombreux canaux et fossés reliés vers l'est au cours actuel du Libron et au nord-ouest au cours de l'Ardailou.

L'occupation du sol se partage entre des prairies plus ou moins inondables et des terres cultivées, ces dernières étant surtout abondantes dans les secteurs les moins inondables à l'est. Le long des canaux et fossés, des haies donnent à certaines parties de la zone un paysage bocager encore préservé. Au niveau de l'ancien grau du Libron, avec les influences marines, ce secteur est entouré de haies de Tamaris (*Tamarix gallica*), de roselières et de sansouires, formations marquées par une salinité plus forte des sols.

Les activités humaines sont principalement l'agriculture et l'élevage. Vers le grau, la chasse est également pratiquée. Sur la frange littorale, le paysage est profondément marqué par l'urbanisme, avec un cordon arrière-dunaire totalement urbanisé avec la station touristique de Portiragnes-Plage, de très nombreux campings, ainsi que des constructions et des cabanes éparpillées.

- Description du Paysage (Atlas des paysages du Languedoc-Roussillon)

Le littoral et ses étangs

Nom de l'unité paysagère	Surface absolue (ha)	Surface relative (%)
Le littoral du Cap d'Agde à Vendres	120.0 ha	36 %

Les plaines

Nom de l'unité paysagère	Surface absolue (ha)	Surface relative (%)
La plaine de l'Orb	211.0 ha	64 %

- Occupation du sol (ocsol L-R)

Territoires artificialisés

Code du poste	Libellé du poste	Surface absolue (ha)	Surface relative (%)
142	Equipements sportifs et de loisirs	2.0 ha	0 %

Territoires agricoles

Code du poste	Libellé du poste	Surface absolue (ha)	Surface relative (%)
212	Terres arables autres que serres, rizières et zones à forte densité de serres	20.0 ha	6 %
221	Vignobles	205.0 ha	62 %
243	Territoires principalement occupés par l'agriculture, avec	45.0 ha	14 %



Marais et ancien grau du Libron

Identifiant national : 910010740

*La projection utilisée pour le calcul des surfaces est le Lambert II étendu.

Forêts et milieux semi-naturels

Code du poste	Libellé du poste	Surface absolue (ha)	Surface relative (%)
312	Forêts de conifères	2.0 ha	1 %
321	Pelouses et pâturages naturels	2.0 ha	1 %
323	Maquis et garrigues	3.0 ha	1 %
324	Forêt et végétation arbustive en mutation	5.0 ha	2 %
333	Végétation clairsemée	8.0 ha	2 %

Zones Humides

Code du poste	Libellé du poste	Surface absolue (ha)	Surface relative (%)
421	Marais maritimes	25.0 ha	7 %

Surfaces en eau

Code du poste	Libellé du poste	Surface absolue (ha)	Surface relative (%)
511	Cours et voies d'eau	11.0 ha	3 %
512	Plans d'eau	3.0 ha	1 %

2. Délimitation du périmètre

- Périmètres d'inventaire et périmètres réglementaires présents sur la ZNIEFF

Intersections avec des périmètres d'inventaires

Type	Intitulé du Périmètre	Code	Surf. absolue (ha)*	Surf. relative (%)*
ZNIEFF de type I	Prairies des Tots	3412-3127	11 ha	3 %

Intersections avec des périmètres règlementaires

Type	Intitulé du Périmètre	Code	Surf. absolue (ha)*	Surf. relative (%)*
ENS	CANAL DU MIDI	ens_34_0112	4 ha	1 %
SIC	PLATEAU DE ROQUEHAUTE	FR9101430	4 ha	1 %
RNN	Réserve naturelle nationale de Roque-Haute	REN34001	4 ha	1 %
SAGE	SAGE Astien	sage_01	331 ha	100 %
SAGE	SAGE Orb	sage_05	147 ha	44 %
SAGE	SAGE Hérault	sage_10	184 ha	56 %
SCOT	Ouest Hérault	scot_06	331 ha	100 %
SITE CLASSE	Canal du Midi	SI00000340	19 ha	6 %

Situé entre le plateau de Roquehaute et le littoral, le périmètre retenu s'appuie sur des éléments géomorphologiques, hydrologique et paysager à savoir :

- à l'ouest, des routes et chemins marquant le passage de la zone humide du Libron à une plaine agricole plus sèche ;
- au nord, le pied du plateau basaltique de Roquehaute ;



Marais et ancien grau du Libron

Identifiant national : 910010740

*La projection utilisée pour le calcul des surfaces est le Lambert II étendu.

• au nord-est, une succession de limites pacellaires et de pistes de manière à englober au mieux la zone humide du Libron ;

• au sud, la limite du cordon dunaire marquée par le passage soit à des cultures sèches, soit à l'urbanisation.

Le canal du Midi est inclus dans le périmètre, mais la zone du Port Cassafières qui accueille des bâtis et un camping en est exclue, formant ainsi un exclos.

Ainsi délimité, le site couvre environ 330 ha, ce qui en fait l'une des plus petites ZNIEFF de type II de la région Languedoc-Roussillon. Elle s'étire sur 3 kilomètres de long d'est en ouest, et 1,5 kilomètre de large.

3. Description du fonctionnement écologique

- Etage de végétation : non mentionné

- Espèces végétales déterminantes et remarquables

Végétaux vasculaires

Nom scientifique	Nom vernaculaire	Déterminance
<i>Allium nigrum</i> L.	Ail noir	à critères
<i>Alopecurus bulbosus</i> Gouan	Vulpin bulbeux	stricte
<i>Aristolochia paucinervis</i> Pomel	Aristolochie à nervures peu nombreuses	stricte
<i>Bellevalia romana</i> (L.) Rchb.	Jacinthe romaine	stricte
<i>Carex pseudocyperus</i> L.	Laïche faux-souchet	stricte
<i>Crypsis aculeata</i> (L.) Aiton	Crypside piquant	stricte
<i>Crypsis schoenoides</i> (L.) Lam.	Crypside faux-choin	stricte
<i>Cynanchum acutum</i> L.	Scamonnée	stricte
<i>Leucojum aestivum</i> L. subsp. <i>aestivum</i>	Nivéole d'été	stricte
<i>Lythrum tribracteatum</i> Salzm. ex Spreng.	Salicaire à trois bractées	stricte
<i>Romulea ramiflora</i> Ten.	Romulée ramifiée	remarquable

Ce territoire se trouve dans le prolongement de la vaste zone humide de la Grande Maïre, dont il n'est séparé que par un petit espace agricole et urbanisé. Comme de nombreuses zones humides, il recèle un patrimoine biologique menacé présentant un intérêt écologique. Celui-ci ne porte ici que sur la flore. Il se compose essentiellement de plantes liées aux milieux humides avec :

• dans les prairies humides, la Jacinthe romaine (*Bellevalia romana*), la Nivéole d'été (*Leucojum aestivum* subsp. *aestivum*), le Vulpin bulbeux (*Alopecurus bulbosus*)... ;

• dans les mares temporaires, le Crypside faux-choin (*Crypsis schoenoides*) et le Crypside piquant (*Crypsis aculeata*), la Salicaire à trois bractées (*Lythrum tribracteatum*), protégée au niveau national ;

• le long des canaux et fossés humides, la Laïche faux-souchet (*Carex pseudocyperus*) ;

• dans les formations plus halophiles du grau du Libron, la Scamonnée (*Cynanchum acutum*).

Les cultures céréalières accueillent une plante messicole rare, l'Ail noir (*Allium nigrum*).

4. Facteurs influençant l'évolution de la ZNIEFF

ZNIEFF de
type II
n° 3412-0000



Marais et ancien grau du Libron

Identifiant national : 910010740

*La projection utilisée pour le calcul des surfaces est le Lambert II étendu.

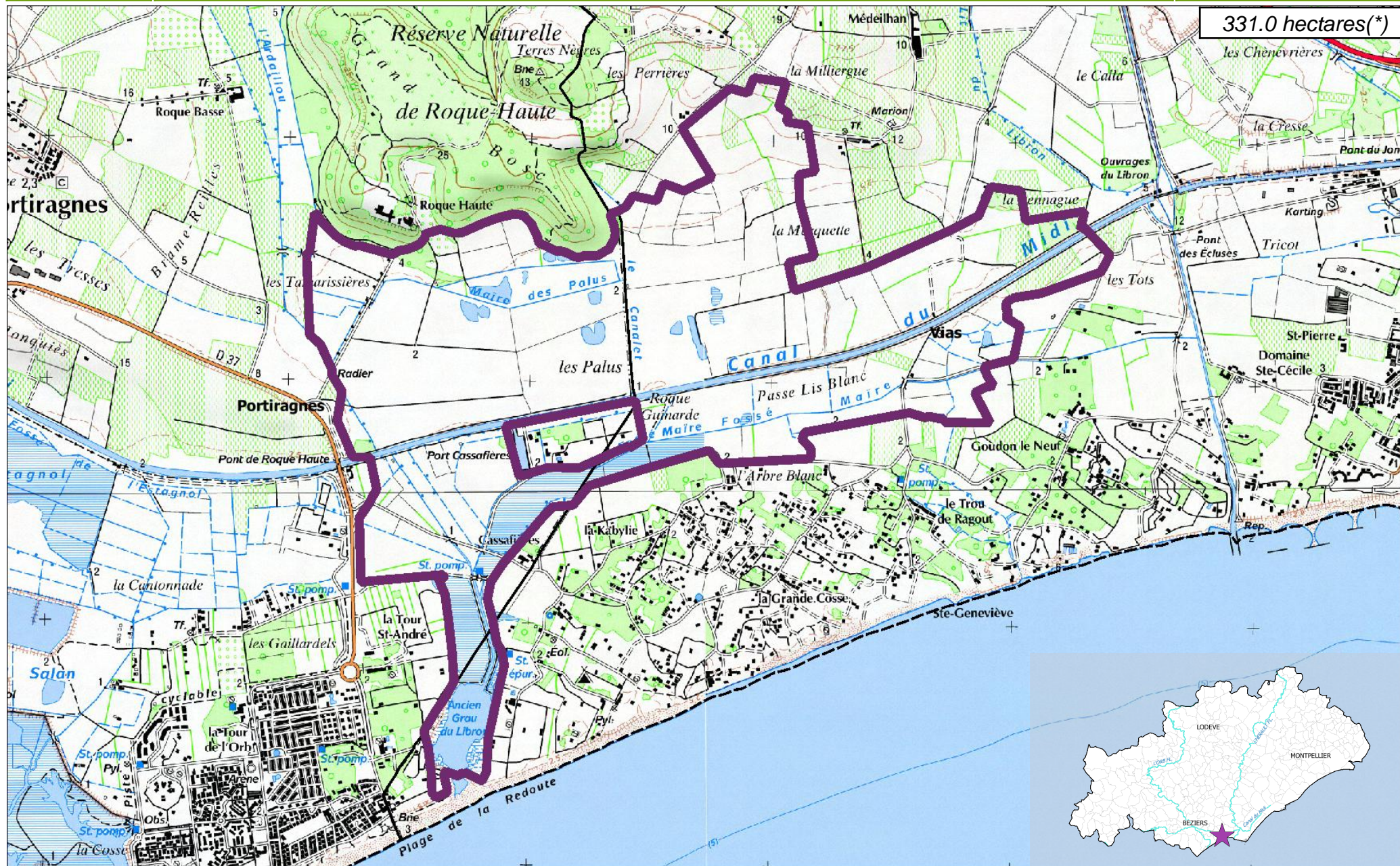
Les principales influences auxquelles est soumise la zone sont surtout liées à l'agriculture. A la suite de drainages, les terres agricoles se sont développées aux dépens de la zone humide et ont entraîné son morcellement, notamment dans la partie est. Le maintien des ensembles prairiaux et leur gestion de manière extensive sont indispensables pour assurer la pérennité de la flore et des habitats.

L'environnement immédiat est par ailleurs soumis à de fortes pressions urbaines et touristiques, en témoignent les nombreux aménagements réalisés sur le cordon dunaire.

5. Sources documentaires et bibliographie

Marais et ancien grau du Libron

331.0 hectares(*)





6. Sources des données naturalistes : liste des porteurs de données

ABELA Aude	Groupe de Recherche et d'Information sur les Vertébrés et leur Environnement
Association Caracole	Groupe Ornithologique du Roussillon
Association Charles Flahaut	Institut Méditerranéen d'Ecologie et de Paléoécologie
Association Communale de Chasse Agréée de Mantet	Institut National de Recherche Agronomique
Association Communale de Chasse Agréée de Py	Inventaire des Coléoptères des Alpes-de-Haute-Provence
Association de Pêche et de Protection des Milieux Aquatiques La Gauloise	La belle Verte
Association des Naturalistes d'Ariège	La Cistude
Association Gestionnaire de la réserve naturelle de la vallée d'Eyne	La Découverte
Association Gestionnaire de la Réserve Naturelle de Nohèdes (AGRNN)	La Fario
Association gestionnaire de la Réserve Naturelle de Py	Ligue pour la Protection des Oiseaux de l'Aude
Association les Amis de la Massane, gestionnaire de la Réserve de Forêt de la Massane	Ligue pour la Protection des Oiseaux de l'Hérault
Association les taïchous	Ligue pour la Protection des Oiseaux Grands Causses
Association Lozérienne d'Etude et de Protection de l'Environnement	Méandre
Association pour la Caractérisation et l'Etude des Entomocénoses	Muséum d'Histoire Naturelle de Nantes
Association pour la Connaissance et la Conservation des Milieux Naturels	Muséum National d'Histoire Naturelle - Département Systématique et Evolution - Entomologie
Association Roussillonnaise d'Entomologie	Myotis
Association Saint-Gely Nature	Naturellement votre
Association Tarnaise d'Etudes Karstiques	Observatoire des Galliformes de Montagne
Aude Nature	Observatoire d'Océanographie Biologique de Banyuls-sur-Mer - Laboratoire Arago (CNRS)
Biotope	Observatoire Naturaliste des Écosystèmes Méditerranéens
Cabinet Barbanson Environnement	Office National de la Chasse et de la Faune Sauvage - Délégation du Languedoc-Roussillon
Centre de Biologie et de Gestion des Populations	Office National de la Chasse et de la Faune Sauvage (ONCFS), gestionnaire de la Réserve Naturelle de Jujols
Centre d'Ecologie Fonctionnelle et Evolutive - Laboratoire de Zoogéographie	Office National de l'Eau et des Milieux Aquatiques de la Lozère
Centre de coopération Internationale en Recherche Agronomique pour le Développement	Office National de l'Eau et des Milieux Aquatiques de l'Aude
Centre de Découverte du Scamandre	Office National de l'Eau et des Milieux Aquatiques de l'Hérault
Centre d'Initiation à l'Ecologie Montagnarde Les Isards	Office National de l'Eau et des Milieux Aquatiques des Pyrénées Orientales
Centre National pour la Recherche Scientifique	Office National de l'Eau et des Milieux Aquatiques du Gard
Centre Ornithologique du Gard	Office National de l'Eau et des Milieux Aquatiques du Languedoc-Roussillon
Centre Ornithologique Rhône-Alpes Ardèche	Office National des Forêts - Cellule d'Etudes Entomologiques
Centre Permanent d'Initiatives pour l'Environnement du Pays Narbonnais	Office National des Forêts - Délégation Territoriale Méditerranée
Collectif d'Associations pour la Défense du Bois des Lens	Office Pour les Insectes et leur Environnement
Commune d'Argeles-sur-Mer, gestionnaire de la Réserve Naturelle du Mas-Larrieu	Office Pour les Insectes et leur Environnement du Languedoc-Roussillon
Commune de Mantet, gestionnaire de la Réserve Naturelle de Mantet	Parc National des Cévennes
Commune de Prats de Mollo la Preste, gestionnaire de la Réserve Naturelle de Prats	PNR du Haut Languedoc
Confédération des Réserves Naturelles Catalanes	Réserve Naturelle de Nyer
Conservatoire Botanique National Méditerranéen de Porquerolles	Réserve Naturelle de Roquehaute
Conservatoire des Espaces Naturels du Languedoc-Roussillon	Rutilans
Conservatoire des Sites Lozériens	Salsepareille
Echos Nature	Société Civile Forestière (SCF) Ecureuil de Py et de Rotja
Ecole Pratique des Hautes Etudes	Société d'Etude des Sciences Naturelles de Nîmes et du Gard
Ecole supérieure d'Agriculture de Purpan	Société Entomologique de France
Ecologistes de l'Euzière	Société Entomologique du Languedoc
Entente Interdépartementale pour la Démoustication	Société Entomologique du Nord de la France
Espace Nature Environnement	Société Française d'Orchidophilie
Etudes naturalistes	Société Française d'Orchidophilie du Languedoc
Fédération Aude Claire	Société Française pour l'Etude et la Protection des Mammifères
Fédérations Départementales des Associations Agréées de Pêche et de Protection des Milieux Aquatiques	Spéléologues Anonymes
Gard Nature	Station Biologique de la Tour du Valat
Goupil Connexion	Syndicat Mixte pour la Protection et la Gestion de la Camargue Gardoise
Groupe Chiroptères de Midi Pyrénées	Zerynthia
Groupe Chiroptères de Provence	
Groupe Chiroptères du Languedoc - Roussillon	
Groupe de Recherche et de Protection des Libellules Sympetrum	