

# ZNIEFF de type II n° 3413-0000

## Bassin du Salagou

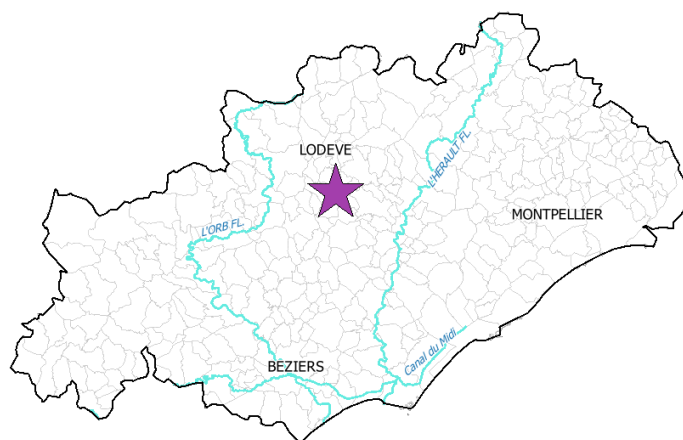
Identifiant national : 910030609

## Modernisation de l'inventaire ZNIEFF

Zone Naturelle d'Intérêt Ecologique Faunistique et Floristique

Région Languedoc-Roussillon

Edition 2008 - 2010



Département(s) :  
Hérault

Maîtrise d'ouvrage

Secrétariat Scientifique et  
Technique et Coordination  
des données "Faune"



Coordination des données  
"Flore et Habitats Naturels"



avec le soutien financier de :



et la collaboration des porteurs de données et du CSRPN



## 1. Localisation et description générale

### - Communes concernées par la ZNIEFF

Département de l'Hérault

Code INSEE	Nom de la commune	Surface absolue (ha)	Surface relative (%)
34186	OCTON	2127 ha	26 %
34079	CLERMONT-L'HERAULT	1098 ha	14 %
34220	LE PUECH	989 ha	12 %
34072	CELLES	754 ha	9 %
34137	LIAUSSON	613 ha	8 %
34156	MERIFONS	580 ha	7 %
34040	BRENAS	548 ha	7 %
34292	SALASC	494 ha	6 %
34124	LACOSTE	411 ha	5 %
34175	MOUREZE	209 ha	3 %
34036	LE BOSC	209 ha	3 %
34133	LAVALETTE	54 ha	1 %

Cette zone est située au cœur du département de l'Hérault, entre les villes de Lodève au nord, Clermont-l'Hérault au sud-est et Bédarieux au sud-ouest. Elle est centrée sur le lac du Salagou et concerne la plus grande partie de son bassin versant.

Le lac du Salagou est le plus important lac artificiel du département avec un réservoir de 170 millions de m<sup>3</sup>. Il a été créé dans le but de constituer une réserve d'eau pour l'agriculture, et secondairement pour régulariser les crues du bassin de l'Hérault. Il est situé dans une large cuvette où affleurent des couches géologiques particulières, les pélites, également dénommées ruffes. Ces roches sont à teinte dominante rouge et datent de l'ère Primaire (Permien). Structurées en fines couches, elles sont sensibles à l'érosion et sont à l'origine du paysage caractéristique dénudé entaillé d'inombrables ravines. Le relief varie entre 130 et 200 mètres d'altitude, il est vallonné et peu accidenté. Tout autour, la cuvette est entourée de collines de nature géologique différentes (calcaire, basaltes ou grès), culminant entre 300 et 698 mètres (au nord-ouest au Mourel).

En dehors du plan d'eau, le site est composé d'une mosaïque de milieux variés plus ou moins artificialisés : des taillis de Chêne vert (*Quercus ilex*) et de Chêne blanc (*Quercus pubescens*), des garrigues et des pelouses, ainsi que des vignes. Hormis l'agriculture, les principales activités humaines observées sont liées au tourisme autour du lac : campings, canotage, baignade, pêche, randonnée pédestre, équestre ou à vélo. L'élevage autrefois vivace ne subsiste plus que de façon relictuelle avec quelques rares troupeaux de brebis.

### - Description du Paysage (Atlas des paysages du Languedoc-Roussillon)

La montagne et ses contreforts

Nom de l'unité paysagère	Surface absolue (ha)	Surface relative (%)
<a href="#">Le creuset géologique du Salagou</a>	8079.0 ha	100 %
<a href="#">L'Escandorgue</a>	1.0 ha	0 %



Les plaines

Nom de l'unité paysagère	Surface absolue (ha)	Surface relative (%)
La plaine viticole de l'Hérault autour de Gignac	9.0 ha	0 %

- Occupation du sol (ocsol L-R)

Territoires artificialisés

Code du poste	Libellé du poste	Surface absolue (ha)	Surface relative (%)
111	Tissu urbain continu	5.0 ha	0 %
112	Tissu urbain discontinu	71.0 ha	1 %
113	Bâti diffus	38.0 ha	0 %
122	Réseaux routier et ferroviaire et espaces associés	1.0 ha	0 %

Territoires agricoles

Code du poste	Libellé du poste	Surface absolue (ha)	Surface relative (%)
212	Terres arables autres que serres, rizières et zones à forte densité de serres	505.0 ha	6 %
221	Vignobles	1048.0 ha	13 %
231	Prairies	5.0 ha	0 %
242	Systèmes culturaux et parcellaires complexes	387.0 ha	5 %
243	Territoires principalement occupés par l'agriculture, avec	6.0 ha	0 %

Forêts et milieux semi-naturels

Code du poste	Libellé du poste	Surface absolue (ha)	Surface relative (%)
311	Forêts de feuillus	1578.0 ha	20 %
312	Forêts de conifères	752.0 ha	9 %
321	Pelouses et pâturages naturels	556.0 ha	7 %
323	Maquis et garrigues	800.0 ha	10 %
324	Forêt et végétation arbustive en mutation	1281.0 ha	16 %
325	Landes	12.0 ha	0 %
333	Végétation clairsemée	343.0 ha	4 %

Surfaces en eau

Code du poste	Libellé du poste	Surface absolue (ha)	Surface relative (%)
512	Plans d'eau	701.0 ha	9 %

2. Délimitation du périmètre

- Périmètres d'inventaire et périmètres réglementaires présents sur la ZNIEFF



## - Périmètres d'inventaire et périmètres réglementaires présents sur la ZNIEFF

### Intersections avec des périmètres d'inventaires

Type	Intitulé du Périmètre	Code	Surf. absolue (ha)*	Surf. relative (%)*
ZNIEFF de type II	Plateau de Carlencas-et-Levas	3411-0000	1 ha	0 %
ZNIEFF de type I	Vallon du Lignou	3413-3108	44 ha	1 %
ZNIEFF de type I	Castelas et Planas	3413-3109	59 ha	1 %
ZNIEFF de type I	Embouchure de la rivière du Salagou	3413-3118	24 ha	0 %
ZNIEFF de type I	Ruffes du Salagou	3413-3120	1170 ha	14 %
ZNIEFF de type I	Plateaux de l'Auverne et du Puech Rouch	3413-3131	800 ha	10 %
ZNIEFF de type II	Massif de Mourèze et la plaine agricole et garrigues de Péret	3414-0000	1 ha	0 %
ZNIEFF de type I	Chaos dolomitique de Mourèze	3414-3123	1 ha	0 %

### Intersections avec des périmètres réglementaires

Type	Intitulé du Périmètre	Code	Surf. absolue (ha)*	Surf. relative (%)*
ENS	LAC DU SALAGOU	ens_34_0014	1805 ha	22 %
ENS	TOUCOU	ens_34_0083	55 ha	1 %
ZPS	Salagou	FR9112002	3741 ha	46 %
SAGE	SAGE Orb	sage_05	2180 ha	27 %
SAGE	SAGE Hérault	sage_10	8086 ha	100 %
SITE CLASSE	Vallée et lac du Salagou, du Cirque de Mourèze et abords	SI00000686	7081 ha	88 %

Le périmètre retenu englobe l'ensemble du petit bassin versant du lac du Salagou à l'exclusion de ses marges sud incluses dans des ZNIEFF de type II limitrophes. Il s'appuie sur les éléments suivants :

- au nord-est, le cours de la Lergue et sa ripisylve ;
- au nord, une succession de chemins et de routes, ainsi que des cours d'eau (ruisseau de la Fontaine et de l'Aubaygues) ;
- au nord-ouest, la ligne de crêtes du bassin versant du Salagou entre le Pioch Camp et le col de la Merquière ;
- au sud, une succession de chemins et de routes, ponctuellement des thalwegs (dont le cours du Salagou), des lignes de crêtes et des limites de parcelles en pied de versant, notamment pour contourner le cirque de Mourèze par le nord.

Ainsi définie, la zone couvre une superficie voisine de 8100 hectares. Elle s'étire sur 16 kilomètres de long d'est en ouest pour une largeur maximale proche de 8,5 kilomètres.

### 3. Description du fonctionnement écologique

- Etage de végétation : non mentionné

#### - Espèces végétales déterminantes et remarquables



## - Espèces végétales déterminantes et remarquables

### Végétaux vasculaires

Nom scientifique	Nom vernaculaire	Déterminance
<i>Aristolochia paucinervis</i> Pomel	Aristolochie à nervures peu nombreuses	stricte
<i>Cheilanthes maderensis</i> Lowe	Cheilanthes de Madère	stricte
<i>Euphorbia chamaesyce</i> L. subsp. <i>chamaesyce</i>	Euphorbe petit-figuier	remarquable
<i>Gagea bohemica</i> (Zauschn.) Schult. & Schult.f.	Gagée de Bohême	remarquable
<i>Gagea granatelli</i> (Parl.) Parl.	Gagée de Granatelli	remarquable
<i>Galium obliquum</i> Vill.	Gaillet oblique	remarquable
<i>Medicago doliata</i> Carmign.	Luzerne à fruits épineux	à critères
<i>Phelipanche inexpectata</i> L. Carlon et al.	Orobanche inattendue	remarquable
<i>Polycarpon tetraphyllum</i> (L.) L. subsp. <i>alsinifolium</i> (Boiss.) Ball	Polycarpon à feuilles d'alsine	stricte
<i>Ranunculus circinatus</i> Sibth.	Renoncule divariquée	remarquable
<i>Sedum rubens</i> L.	Orpin rougeâtre	remarquable
<i>Trifolium hirtum</i> All.	Trèfle hérissé	stricte
<i>Velezia rigida</i> Loefl. ex L.	Vélézie raide	stricte

## - Espèces animales déterminantes et remarquables

### Amphibiens

Nom scientifique	Nom vernaculaire	Déterminance
<i>Pelobates cultripes</i>	Pélobate cultripède	stricte
<i>Rana perezi</i>	Grenouille de Perez	stricte
<i>Triturus marmoratus</i>	Triton marbré	remarquable

### Araignées

Nom scientifique	Nom vernaculaire	Déterminance
<i>Uroctea durandi</i>	-	stricte

### Coleoptères Tenebrionidae

Nom scientifique	Nom vernaculaire	Déterminance
<i>Heliopathes luctuosus</i>	-	stricte
<i>Stenohelops pyrenaicus</i>	-	remarquable

### Mollusques

Nom scientifique	Nom vernaculaire	Déterminance
<i>Heraultiella exilis</i>	-	stricte



## Bassin du Salagou

Identifiant national : 910030609

\*La projection utilisée pour le calcul des surfaces est le Lambert II étendu.

### - Espèces animales déterminantes et remarquables

#### Odonates

Nom scientifique	Nom vernaculaire	Déterminance
<i>Calopteryx haemorrhoidalis</i>	-	remarquable
<i>Gomphus simillimus</i>	Gomphe semblable	stricte
<i>Onychogomphus uncatus</i>	Gomphe à crochets	stricte

#### Oiseaux

Nom scientifique	Nom vernaculaire	Déterminance
<i>Acrocephalus arundinaceus</i>	Rousserolle turdoïde	remarquable
<i>Anthus campestris</i>	Pipit rousseline	remarquable
<i>Bubo bubo</i>	Grand-duc d'Europe	à critères
<i>Burhinus oedicanus</i>	Oedicnème criard	à critères
<i>Circaetus gallicus</i>	Circaète Jean-le-Blanc	à critères
<i>Circus pygargus</i>	Busard cendré	remarquable
<i>Emberiza hortulana</i>	Bruant ortolan	à critères
<i>Fulica atra</i>	Foule macroule	à critères
<i>Hirundo daurica</i>	Hirondelle rousseline	stricte
<i>Ixobrychus minutus</i>	Blongios nain	stricte
<i>Lanius meridionalis</i>	Pie-grièche méridionale	à critères
<i>Lanius senator</i>	Pie-grièche à tête rousse	à critères
<i>Oenanthe hispanica</i>	Traquet oreillard	stricte
<i>Upupa epops</i>	Huppe fasciée	remarquable

#### Orthoptères (criquets et sauterelles)

Nom scientifique	Nom vernaculaire	Déterminance
<i>Saga pedo</i>	Magicienne dentelée	stricte

#### Poissons et écrevisses

Nom scientifique	Nom vernaculaire	Déterminance
<i>Anguilla anguilla</i>	Anguille	remarquable
<i>Austropotamobius pallipes</i>	Ecrevisse à pieds blancs	stricte
<i>Barbus meridionalis</i>	Barbeau méridional	stricte

#### Reptiles

Nom scientifique	Nom vernaculaire	Déterminance
<i>Psammotromus algirus</i>	Psammotrome algire	remarquable
<i>Psammotromus hispanicus</i>	Psammotrome d'Edwards	stricte



## - Espèces animales déterminantes et remarquables

### Reptiles

Nom scientifique	Nom vernaculaire	Déterminance
<i>Timon lepidus</i>	Lézard ocellé	stricte

Le bassin du Salagou forme un paysage unique dans la région du fait de ses particularités géologiques. Les vastes affleurements de ruffes, bordés de plateaux basaltiques et de collines calcaires, offrent des milieux variés (collines boisées, pitons basaltiques, ravines au sol rouge, étendues de garrigues et de pelouses, lac et ripisylve...), refuges pour de nombreuses espèces animales et végétales patrimoniales. Son intérêt écologique est mis en valeur par la présence de 5 ZNIEFF de type I centrées surtout sur les étendues de pelouses et quelques cours d'eau.

Les milieux humides (lac et cours d'eau) permettent le développement de formations végétales spécifiques avec par exemple des roselières en queue de lac, des ripisylves le long des cours d'eau, des formations de hautes herbes de bord des eaux, des herbiers aquatiques... Ces milieux abritent une faune patrimoniale variée :

- des poissons avec le Barbeau méridional (*Barbus meridionalis*) et l'Anguille (*Anguilla anguilla*) au niveau des rivières ;
- de nombreux oiseaux parmi lesquels le Blongios nain (*Ixobrychus minutus*) dans les roselières, le Bihoreau gris (*Nycticorax nycticorax*) dans les ripisylves, et le Chevalier guignette (*Actitis hypoleucos*) sur les berges dénudées ;
- un crustacé rare, l'Écrevisse à pieds blancs (*Austroptamobius pallipes*), dans les cours d'eau alimentant le lac ;
- des libellules avec le Gomphe à crochets (*Onychogomphus uncatatus*), le Gomphe semblable (*Gomphus simillimus*) ou le Calopteryx haemorrhoidalis ;
- plusieurs amphibiens comme la Grenouille de Perez (*Rana perezi*) et le Pélobate cultripède (*Pelobates cultripedes*) ;
- un mollusque, *Heraultiella exilis*, unique espèce d'escargot inféodée aux eaux souterraines récoltée à ce jour dans les formations permienues et les grès du Salagou.

La faune patrimoniale des pelouses et des garrigues comprend divers oiseaux dont le Bruant ortolan (*Emberiza hortulana*), la Pie-grièche à tête rousse (*Lanius senator*), la Pie-grièche méridionale (*Lanius meridionalis*) et le Traquet oreillard (*Oenanthe hispanica*), ainsi que des reptiles avec le Psammodrome d'Edwards (*Psammodromus hispanicus*), le Psammodrome algire (*Psammodromus algerus*) et le Lézard ocellé (*Timon lepidus*). Ces milieux ouverts sont également un territoire de chasse prisé par les rapaces nicheurs dans les environs comme le Busard cendré (*Circus pygargus*). C'est surtout au niveau des pelouses les plus ouvertes que s'observent les principales plantes patrimoniales avec des espèces rares telles que la Vélézie raide (*Velezia rigida*), dont les ruffes du Salagou et du Lodévois abritent les plus importantes populations régionales, le Polycarpon à feuilles d'alsine (*Polycarpon tetraphyllum* subsp. *alsinifolium*), le Trèfle hérissé (*Trifolium hirtum*), la Gagée de Bohême (*Gagea bohemica*), dans les pelouses rocailleuses sur basalte... Les escarpements rocheux de basalte présent çà et là en bordure de plateau sont l'habitat d'une fougère rare, le Cheilanthes de Madère (*Cheilanthes maderensis*).

Sur les collines et les versants des reliefs, les bois offrent des zones favorables à la nidification d'un rapace, le Circaète Jean-le-Blanc (*Circaetus gallicus*).

## 4. Facteurs influençant l'évolution de la ZNIEFF

Dans les zones humides, le maintien des espèces animales est dépendant de l'intégrité des milieux les plus sensibles qui les abritent (roselière, ripisylves), du fonctionnement hydraulique des rivières et de la qualité des eaux. Toute forme de pollution (pollution agricole, eaux usées des zones urbanisées), de modification de la dynamique des cours d'eau, de travaux d'entretien/d'exploitation des zones riveraines (défrichage, coupes dans les ripisylves...) sont de potentielles menaces pour le patrimoine aquatique ou palustre de la ZNIEFF.

Le lac du Salagou est colonisé par des écrevisses d'origine américaine. Particulièrement agressives, elles constituent une menace pour les populations d'écrevisse indigène si elles viennent à coloniser les cours d'eau en amont. Des espèces végétales aquatiques envahissantes comme Lagarosiphon major et la jussie (*Ludwigia* sp.) sont aussi présentes. Elles forment des herbiers aquatiques dont le développement est susceptible de modifier l'écologie et le fonctionnement des milieux touchés (eutrophisation par développement de grandes quantités de matière organique, atteinte à la diversité biologique...).

Les milieux ouverts (pelouses et garrigues, prairies et friches) constituent un important réservoir de la biodiversité de la zone. Leur colonisation par les espèces ligneuses est la principale menace pour le patrimoine qu'elles renferment. Dans

ZNIEFF de  
type II  
n° 3413-0000



## Bassin du Salagou

Identifiant national : 910030609

\*La projection utilisée pour le calcul des surfaces est le Lambert II étendu.

les ruffes, ce phénomène est modéré. Les conditions écologiques liées à la sécheresse des sols et la sensibilité à l'érosion assurent le maintien ou le renouvellement des milieux ouverts. Dans les secteurs résultant de l'action de l'homme (pelouses pâturées, prairies...), la régression, voire l'abandon d'un mode d'élevage extensif, se traduit généralement par la recolonisation par des ligneux et une perte en espèces spécifiques des milieux ouverts.

La fréquentation, très importante aux abords du lac et en progression constante, entraîne des dégradations et des pollutions dans les zones les plus fréquentées. Mal gérée, elle peut à terme, être une autre menace importante (destruction de milieux, dérangement d'espèces, dépôts de déchets...).

La ZNIEFF est en partie incluse dans la ZPS FR9112002 « Salagou » et le Site Classé « Lac du Salagou » ; ce qui devrait faciliter la mise en place de mesure de protection du patrimoine naturel d'intérêt communautaire et paysager.

### 5. Sources documentaires et bibliographie

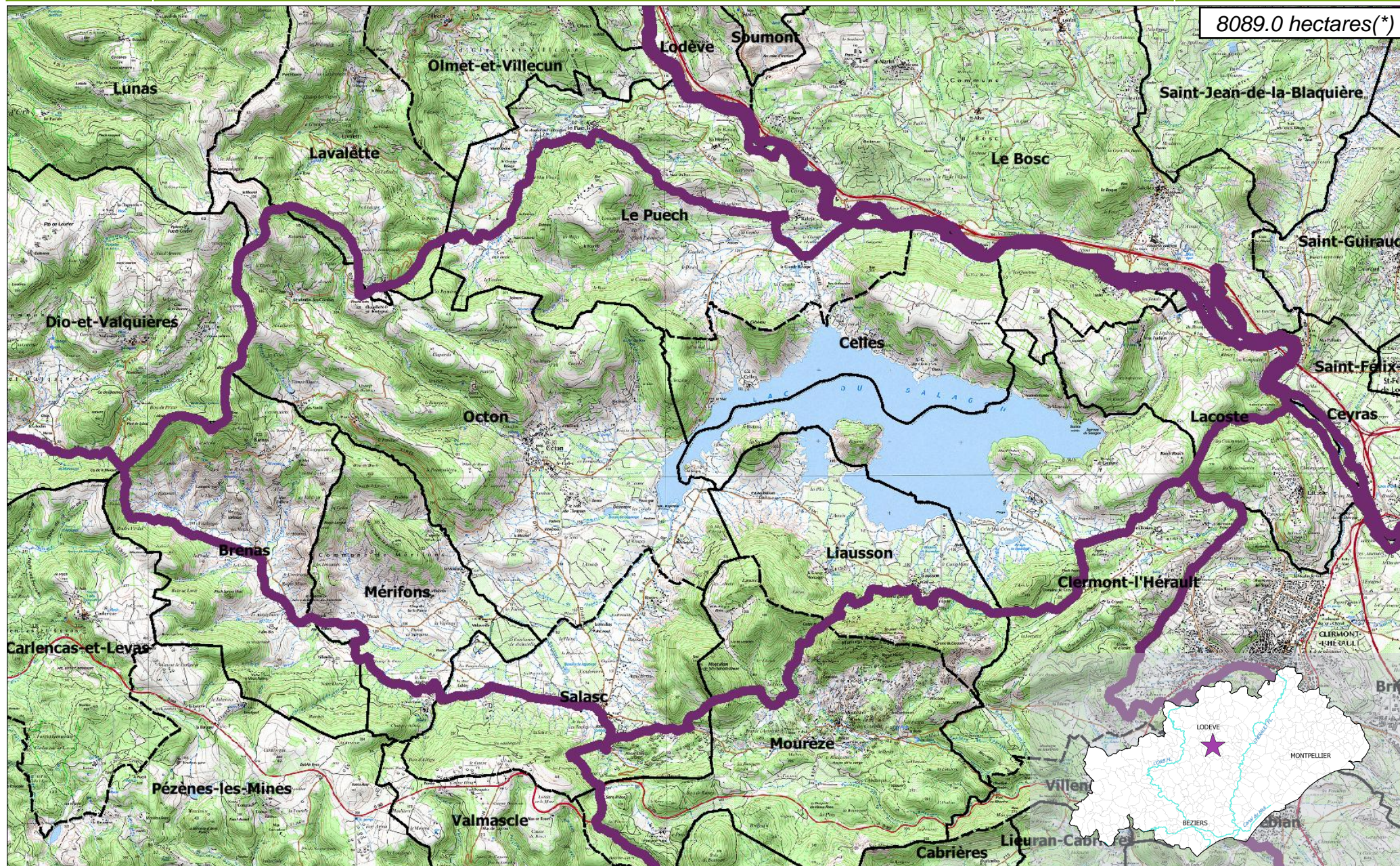
ZNIEFF de type II  
n° 3413-0000

Inventaire des Zones Naturelles d'Intérêt Ecologique Faunistique et Floristique

Département(s) :  
Hérault

Bassin du Salagou

8089.0 hectares(\*)



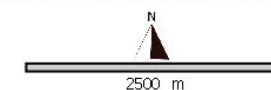
Inventaire ZNIEFF  
Deuxième Génération  
Année d'édition 2010

n° de carte(s) IGN :  
2643OT, 2643E  
Fond : IGN SCAN25

**Légende**

	ZNIEFF type II		Limites communales
	ZNIEFF type I		Réseau hydrographique principal

Cet inventaire constitue un outil d'alerte et ne peut être interprété à une échelle plus fine sans investigation complémentaire. Le périmètre des ZNIEFF, représenté ici sur Scan25 (IGN), a été tracé à partir d'orthophotographies au 1:5000.  
\* La projection utilisée pour le calcul des surfaces est le Lambert 93.





**ZNIEFF**  
de type II  
n° 3413-0000

## Bassin du Salagou

### 6. Sources des données naturalistes : liste des porteurs de données

ABELA Aude	Groupe de Recherche et d'Information sur les Vertébrés et leur Environnement
Association Caracole	Groupe Ornithologique du Roussillon
Association Charles Flahaut	Institut Méditerranéen d'Ecologie et de Paléoécologie
Association Communale de Chasse Agréée de Mantet	Institut National de Recherche Agronomique
Association Communale de Chasse Agréée de Py	Inventaire des Coléoptères des Alpes-de-Haute-Provence
Association de Pêche et de Protection des Milieux Aquatiques La Gauloise	La belle Verte
Association des Naturalistes d'Ariège	La Cistude
Association Gestionnaire de la réserve naturelle de la vallée d'Eyne	La Découverte
Association Gestionnaire de la Réserve Naturelle de Nohèdes (AGRNN)	La Fario
Association gestionnaire de la Réserve Naturelle de Py	Ligue pour la Protection des Oiseaux de l'Aude
Association les Amis de la Massane, gestionnaire de la Réserve de Forêt de la Massane	Ligue pour la Protection des Oiseaux de l'Hérault
Association les taïchous	Ligue pour la Protection des Oiseaux Grands Causses
Association Lozérienne d'Etude et de Protection de l'Environnement	Méandre
Association pour la Caractérisation et l'Etude des Entomocénoses	Muséum d'Histoire Naturelle de Nantes
Association pour la Connaissance et la Conservation des Milieux Naturels	Muséum National d'Histoire Naturelle - Département Systématique et Evolution - Entomologie
Association Roussillonnaise d'Entomologie	Myotis
Association Saint-Gely Nature	Naturellement votre
Association Tarnaise d'Etudes Karstiques	Observatoire des Galliformes de Montagne
Aude Nature	Observatoire d'Océanographie Biologique de Banyuls-sur-Mer - Laboratoire Arago (CNRS)
Biotope	Observatoire Naturaliste des Écosystèmes Méditerranéens
Cabinet Barbanson Environnement	Office National de la Chasse et de la Faune Sauvage - Délégation du Languedoc-Roussillon
Centre de Biologie et de Gestion des Populations	Office National de la Chasse et de la Faune Sauvage (ONCFS), gestionnaire de la Réserve Naturelle de Jujols
Centre d'Ecologie Fonctionnelle et Evolutive - Laboratoire de Zoogéographie	Office National de l'Eau et des Milieux Aquatiques de la Lozère
Centre de coopération Internationale en Recherche Agronomique pour le Développement	Office National de l'Eau et des Milieux Aquatiques de l'Aude
Centre de Découverte du Scamandre	Office National de l'Eau et des Milieux Aquatiques de l'Hérault
Centre d'Initiation à l'Ecologie Montagnarde Les Isards	Office National de l'Eau et des Milieux Aquatiques des Pyrénées Orientales
Centre National pour la Recherche Scientifique	Office National de l'Eau et des Milieux Aquatiques du Gard
Centre Ornithologique du Gard	Office National de l'Eau et des Milieux Aquatiques du Languedoc-Roussillon
Centre Ornithologique Rhône-Alpes Ardèche	Office National des Forêts - Cellule d'Etudes Entomologiques
Centre Permanent d'Initiatives pour l'Environnement du Pays Narbonnais	Office National des Forêts - Délégation Territoriale Méditerranée
Collectif d'Associations pour la Défense du Bois des Lens	Office Pour les Insectes et leur Environnement
Commune d'Argeles-sur-Mer, gestionnaire de la Réserve Naturelle du Mas-Larrieu	Office Pour les Insectes et leur Environnement du Languedoc-Roussillon
Commune de Mantet, gestionnaire de la Réserve Naturelle de Mantet	Parc National des Cévennes
Commune de Prats de Mollo la Preste, gestionnaire de la Réserve Naturelle de Prats	PNR du Haut Languedoc
Confédération des Réserves Naturelles Catalanes	Réserve Naturelle de Nyer
Conservatoire Botanique National Méditerranéen de Porquerolles	Réserve Naturelle de Roquehaute
Conservatoire des Espaces Naturels du Languedoc-Roussillon	Rutilans
Conservatoire des Sites Lozériens	Salsepareille
Echos Nature	Société Civile Forestière (SCF) Ecureuil de Py et de Rotja
Ecole Pratique des Hautes Etudes	Société d'Etude des Sciences Naturelles de Nîmes et du Gard
Ecole supérieure d'Agriculture de Purpan	Société Entomologique de France
Ecologistes de l'Euzière	Société Entomologique du Languedoc
Entente Interdépartementale pour la Démoustication	Société Entomologique du Nord de la France
Espace Nature Environnement	Société Française d'Orchidophilie
Etudes naturalistes	Société Française d'Orchidophilie du Languedoc
Fédération Aude Claire	Société Française pour l'Etude et la Protection des Mammifères
Fédérations Départementales des Associations Agréées de Pêche et de Protection des Milieux Aquatiques	Spéléologues Anonymes
Gard Nature	Station Biologique de la Tour du Valat
Goupil Connexion	Syndicat Mixte pour la Protection et la Gestion de la Camargue Gardoise
Groupe Chiroptères de Midi Pyrénées	Zerynthia
Groupe Chiroptères de Provence	
Groupe Chiroptères du Languedoc - Roussillon	
Groupe de Recherche et de Protection des Libellules Sympetrum	