

# ZNIEFF de type I n° 3413-3131

## Plateaux de l'Auvergne et du Puech Rouch

Identifiant national : 910030405

### Modernisation de l'inventaire ZNIEFF

Zone Naturelle d'Intérêt Ecologique Faunistique et Floristique

Région Languedoc-Roussillon

Edition 2008 - 2010



Département(s) :  
Hérault

Maîtrise d'ouvrage

Secrétariat Scientifique et  
Technique et Coordination  
des données "Faune"



Coordination des données  
"Flore et Habitats Naturels"



avec le soutien financier de :



et la collaboration des porteurs de données et du CSRPN



## Plateaux de l'Auverne et du Puech Rouch

Identifiant national : 910030405

\*La projection utilisée pour le calcul des surfaces est le Lambert II étendu.

### 1. Localisation et description générale

#### - Communes concernées par la ZNIEFF

Département de l'Hérault

Code INSEE	Nom de la commune	Surface absolue (ha)	Surface relative (%)
34079	CLERMONT-L'HERAULT	328 ha	41 %
34072	CELLES	269 ha	34 %
34124	LACOSTE	114 ha	14 %
34036	LE BOSC	81 ha	10 %
34220	LE PUECH	9 ha	1 %

La ZNIEFF « Plateaux de l'Auverne et du Puech Rouch » est située au coeur du département de l'Hérault, au nord-ouest de la ville de Clermont-l'Hérault. Elle prend place sur les rives du lac du Salagou et englobe deux reliefs hérités d'anciennes coulées basaltiques :

- le plateau de l'Auverne au nord, avec son versant sud ;
- le plateau de Germane pour partie au sud, du Puech Rouch au Mont Redon.

Le territoire concerné occupe une superficie de plus de 802 hectares pour une altitude variant de 150 à 310 mètres.

#### - Description du Paysage (Atlas des paysages du Languedoc-Roussillon)

La montagne et ses contreforts

Nom de l'unité paysagère	Surface absolue (ha)	Surface relative (%)
<a href="#">Le creuset géologique du Salagou</a>	800.0 ha	100 %

#### - Occupation du sol (ocsol L-R)

Territoires agricoles

Code du poste	Libellé du poste	Surface absolue (ha)	Surface relative (%)
212	Terres arables autres que serres, rizières et zones à forte densité de serres	63.0 ha	8 %
221	Vignobles	125.0 ha	16 %
243	Territoires principalement occupés par l'agriculture, avec	5.0 ha	1 %

Forêts et milieux semi-naturels

Code du poste	Libellé du poste	Surface absolue (ha)	Surface relative (%)
311	Forêts de feuillus	70.0 ha	9 %
312	Forêts de conifères	82.0 ha	10 %
321	Pelouses et pâturages naturels	81.0 ha	10 %
323	Maquis et garrigues	120.0 ha	15 %
324	Forêt et végétation arbustive en mutation	227.0 ha	28 %
333	Végétation clairsemée	19.0 ha	2 %



## Plateaux de l'Auverne et du Puech Rouch

Identifiant national : 910030405

\*La projection utilisée pour le calcul des surfaces est le Lambert II étendu.

### Surfaces en eau

Code du poste	Libellé du poste	Surface absolue (ha)	Surface relative (%)
512	Plans d'eau	8.0 ha	1 %

## 2. Délimitation du périmètre

### - Périmètres d'inventaire et périmètres réglementaires présents sur la ZNIEFF

#### Intersections avec des périmètres d'inventaires

Type	Intitulé du Périmètre	Code	Surf. absolue (ha)*	Surf. relative (%)*
ZNIEFF de type II	Bassin du Salagou	3413-0000	800 ha	100 %

#### Intersections avec des périmètres règlementaires

Type	Intitulé du Périmètre	Code	Surf. absolue (ha)*	Surf. relative (%)*
ENS	LAC DU SALAGOU	ens_34_0014	424 ha	53 %
ZPS	Salagou	FR9112002	563 ha	70 %
SAGE	SAGE Hérault	sage_10	800 ha	100 %
SITE CLASSE	Vallée et lac du Salagou, du Cirque de Mourèze et abords	SI00000686	800 ha	100 %

Au niveau du plateau de l'Auverne, le périmètre de la ZNIEFF est matérialisé au nord par la rupture de pente et au sud par les rives du lac. A l'est et à l'ouest, la rupture de pente, des thalwegs et des limites de parcelles marquent la délimitation.

Au niveau du Puech Rouch et du Mont Redon, le périmètre s'appuie sur le barrage et les rives du lac au nord-ouest, des routes au sud-ouest, des limites de parcelles et la courbe de niveau des 250 mètres au sud-est, un sentier et un thalweg au nord-est.

## 3. Description du fonctionnement écologique

- Etage de végétation : étage mésoméditerranéen

### - Espèces végétales déterminantes et remarquables

#### Végétaux vasculaires

Nom scientifique	Nom vernaculaire	Déterminance
<i>Aristolochia paucinervis</i> Pomel	Aristolochie à nervures peu nombreuses	stricte
<i>Cheilanthes maderensis</i> Lowe	Cheilanthes de Madère	stricte
<i>Euphorbia chamaesyce</i> L. subsp. <i>chamaesyce</i>	Euphorbe petit-figuier	remarquable
<i>Galium obliquum</i> Vill.	Gaillet oblique	remarquable
<i>Phelipanche inexpectata</i> L. Carlon et al.	Orobanche inattendue	remarquable
<i>Polycarpon tetraphyllum</i> (L.) L. subsp. <i>alsinifolium</i> (Boiss.) Ball	Polycarpon à feuilles d'alsine	stricte
<i>Ranunculus circinatus</i> Sibth.	Renoncule divariquée	remarquable



## - Espèces végétales déterminantes et remarquables

### Végétaux vasculaires

Nom scientifique	Nom vernaculaire	Déterminance
<i>Sedum rubens L.</i>	Orpin rougeâtre	remarquable
<i>Velezia rigida Loefl. ex L.</i>	Vélézie raide	stricte

## - Espèces animales déterminantes et remarquables

### Amphibiens

Nom scientifique	Nom vernaculaire	Déterminance
<i>Pelobates cultripes</i>	Pélobate cultripède	stricte
<i>Triturus marmoratus</i>	Triton marbré	remarquable

### Araignées

Nom scientifique	Nom vernaculaire	Déterminance
<i>Uroctea durandi</i>	-	stricte

### Oiseaux

Nom scientifique	Nom vernaculaire	Déterminance
<i>Bubo bubo</i>	Grand-duc d'Europe	à critères
<i>Circus pygargus</i>	Busard cendré	remarquable
<i>Lanius meridionalis</i>	Pie-grièche méridionale	à critères
<i>Lanius senator</i>	Pie-grièche à tête rousse	à critères

### Orthoptères (criquets et sauterelles)

Nom scientifique	Nom vernaculaire	Déterminance
<i>Saga pedo</i>	Magicienne dentelée	stricte

### Poissons et écrevisses

Nom scientifique	Nom vernaculaire	Déterminance
<i>Anguilla anguilla</i>	Anguille	remarquable

### Reptiles

Nom scientifique	Nom vernaculaire	Déterminance
<i>Psammodromus algirus</i>	Psammodrome algire	remarquable
<i>Timon lepidus</i>	Lézard ocellé	stricte

Les plateaux basaltiques de l'Auvergne et de Germaine, résultats d'anciennes coulées volcaniques, sont séparés en deux îlots par la vallée du Salagou. Leur partie sommitale accueille des prairies, des friches herbeuses et des cultures, formant une véritable mosaïque délimitée par des haies et des murets de pierres. L'abandon d'une partie de ces milieux autorise l'installation de fourrés denses préparant un retour du stade boisé.

Sur les flancs des plateaux, le basalte et des éboulis basaltiques reposent sur les pélites, des roches formant le paysage caractéristique de la dépression du Salagou. Les pentes exposées au nord sont surtout occupées par des boisements de chênes, tandis que celles situées au sud sont occupées par des parcours herbeux le plus souvent ouverts. L'érosion y dessine çà et là des ravines et dégage parfois fortement le couvert végétal pour mettre à nu les pélites.



## Plateaux de l'Auvergne et du Puech Rouch

Identifiant national : 910030405

\*La projection utilisée pour le calcul des surfaces est le Lambert II étendu.

Le rebord des plateaux est localement souligné par des zones rocheuses et de petites falaises. Ces habitats rocheux offrent des zones favorables à deux espèces :

- le Grand-duc d'Europe *Bubo bubo*, un rapace nichant à flanc de falaise et dont la population régionale représente plus de 25% des effectifs nationaux. Il est plutôt rare en France ;
- le Cheilanthes de Madère *Cheilanthes maderensis*, une fougère se développant sur les rochers siliceux chauds et secs. Elle est connue dans une quinzaine de communes de la région.

Les prairies et pelouses sèches abritent un cortège d'espèces animales avec notamment :

- la Pie-grièche à tête rousse *Lanius senator*, un oiseau dont plus de la moitié de la population française est concentrée en Corse et en Languedoc-Roussillon. Protégée au niveau national, elle s'alimente dans les milieux ouverts riches en insectes et utilise la végétation arbustive dispersée comme perchoir pour repérer ses proies et support pour sa nidification ;
- la Magicienne dentelée *Saga pedo*, le plus gros orthoptère de France. Cet insecte se nourrit de criquets. C'est une espèce méditerranéenne plutôt rare (menacée en Languedoc-Roussillon) et bénéficiant d'une protection nationale ;
- le Polycarpon à feuille d'alsine *Polycarpon tetraphyllum* subsp. *alsinifolium*, une plante plutôt méditerranéenne se développant sur les substrats sableux littoraux ou les pelouses ouvertes ;
- la Vélézie raide *Velezia rigida*, une petite plante annuelle des pelouses ouvertes du Sud-Est de la France. Elle est présente en Languedoc-Roussillon dans une vingtaine de communes.

Dans les milieux semi-ouverts (garrigues) il est possible de trouver :

- la Pie-grièche méridionale *Lanius meridionalis*, un oiseau méditerranéen des milieux secs et peu boisés. Elle est en régression en Europe comme en Languedoc-Roussillon et bénéficie d'une protection nationale ;
- le Lézard ocellé *Timon lepidus*, un reptile présent surtout dans le Sud de la France et la péninsule ibérique, dans les milieux de broussailles associés à des zones plus ouvertes. Il est protégé aux niveaux national et européen.

Le Pélobate cultripède *Pelobates cultripedes* est également présent dans le périmètre. C'est un amphibien atlantico-méditerranéen présent uniquement en France et dans la péninsule ibérique. Protégé en France, il se reproduit dans de petites zones humides généralement dénuées de végétation et bien ensoleillées.

Une plante, l'Aristolochie à nervures peu nombreuses *Aristolochia paucinervis*, est notée dans les lisières et les friches fraîches.

#### 4. Facteurs influençant l'évolution de la ZNIEFF

Le lac du Salagou et ses environs sont des destinations touristiques prisées et sont, par conséquent, très fréquentés, notamment en été. Plusieurs campings sont implantés autour du lac, dont un à chaque extrémité du périmètre concerné. Il sera nécessaire de faire preuve de vigilance vis-à-vis du risque de dérangement que peut occasionner cette forte fréquentation pour les espèces animales présentes, et notamment le Grand-duc d'Europe.

La mosaïque de pelouses (ou prairies), garrigues et boisements plus matures est essentielle à la conservation de toutes les espèces présentes. Le maintien de l'activité agricole sur les hauteurs de la ZNIEFF, pour peu qu'elle reste extensive, peut contribuer à cet objectif.

#### 5. Sources documentaires et bibliographie

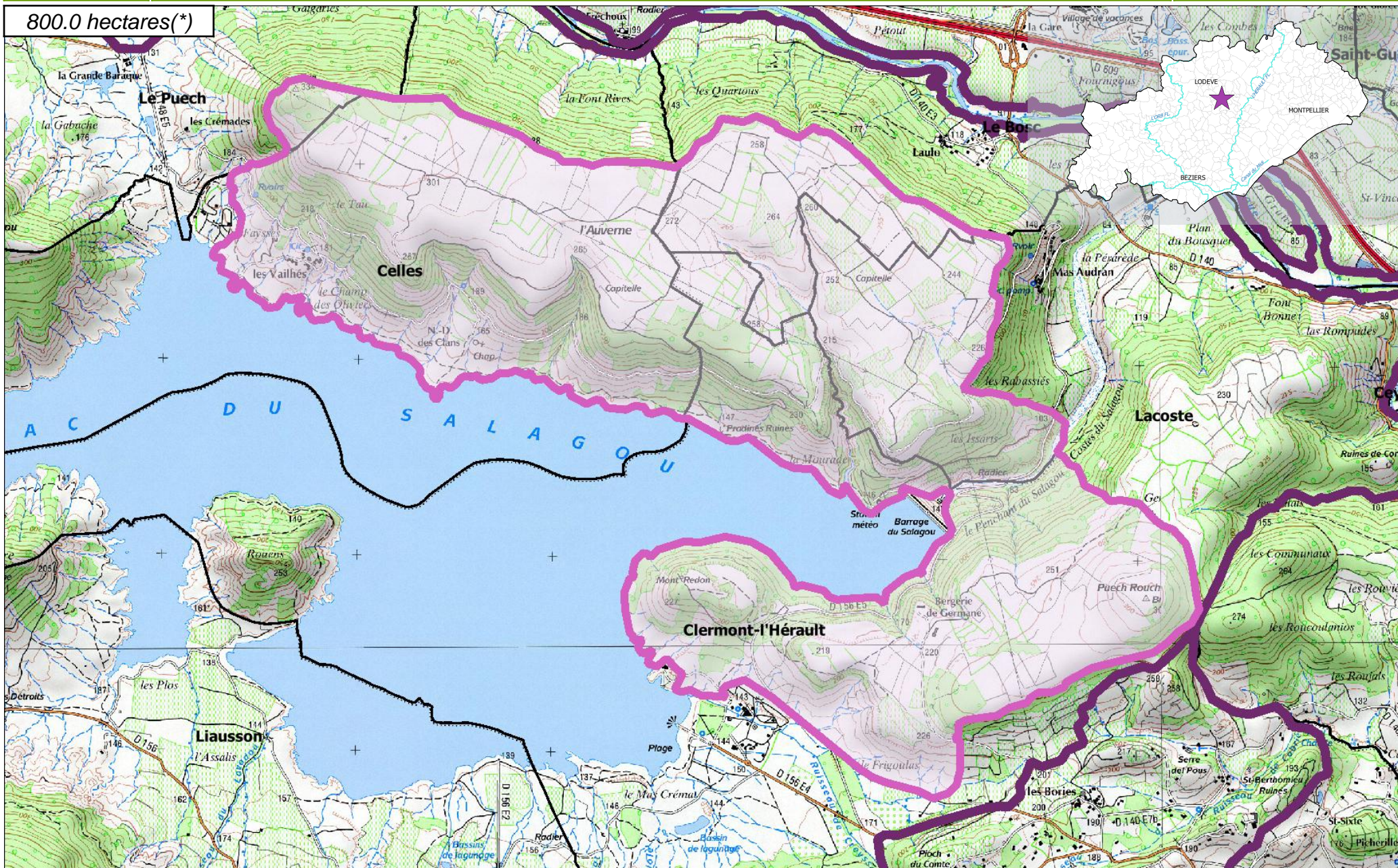
ZNIEFF de type I  
n° 3413-3131

Inventaire des Zones Naturelles d'Intérêt Ecologique Faunistique et Floristique

Département(s) :  
Hérault

Plateaux de l'Auvergne et du Puech Rouch

800.0 hectares(\*)



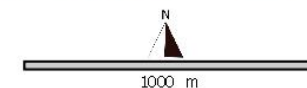
Inventaire ZNIEFF  
Deuxième Génération  
Année d'édition 2010

n° de carte(s) IGN :  
2643OT, 2643E  
Fond : IGN SCAN25

Légende

-  ZNIEFF type II
-  ZNIEFF type I
-  Limites communales
-  Réseau hydrographique principal

Cet inventaire constitue un outil d'alerte et ne peut être interprété à une échelle plus fine sans investigation complémentaire. Le périmètre des ZNIEFF, représenté ici sur Scan25 (IGN), a été tracé à partir d'orthophotographies au 1:5000.  
\* La projection utilisée pour le calcul des surfaces est le Lambert 93.





## 6. Sources des données naturalistes : liste des porteurs de données

ABELA Aude	Groupe de Recherche et d'Information sur les Vertébrés et leur Environnement
Association Caracole	Groupe Ornithologique du Roussillon
Association Charles Flahaut	Institut Méditerranéen d'Ecologie et de Paléoécologie
Association Communale de Chasse Agréée de Mantet	Institut National de Recherche Agronomique
Association Communale de Chasse Agréée de Py	Inventaire des Coléoptères des Alpes-de-Haute-Provence
Association de Pêche et de Protection des Milieux Aquatiques La Gauloise	La belle Verte
Association des Naturalistes d'Ariège	La Cistude
Association Gestionnaire de la réserve naturelle de la vallée d'Eyne	La Découverte
Association Gestionnaire de la Réserve Naturelle de Nohèdes (AGRNN)	La Fario
Association gestionnaire de la Réserve Naturelle de Py	Ligue pour la Protection des Oiseaux de l'Aude
Association les Amis de la Massane, gestionnaire de la Réserve de Forêt de la Massane	Ligue pour la Protection des Oiseaux de l'Hérault
Association les taïchous	Ligue pour la Protection des Oiseaux Grands Causses
Association Lozérienne d'Etude et de Protection de l'Environnement	Méandre
Association pour la Caractérisation et l'Etude des Entomocénoses	Muséum d'Histoire Naturelle de Nantes
Association pour la Connaissance et la Conservation des Milieux Naturels	Muséum National d'Histoire Naturelle - Département Systématique et Evolution - Entomologie
Association Roussillonnaise d'Entomologie	Myotis
Association Saint-Gely Nature	Naturellement votre
Association Tarnaise d'Etudes Karstiques	Observatoire des Galliformes de Montagne
Aude Nature	Observatoire d'Océanographie Biologique de Banyuls-sur-Mer - Laboratoire Arago (CNRS)
Biotope	Observatoire Naturaliste des Écosystèmes Méditerranéens
Cabinet Barbanson Environnement	Office National de la Chasse et de la Faune Sauvage - Délégation du Languedoc-Roussillon
Centre de Biologie et de Gestion des Populations	Office National de la Chasse et de la Faune Sauvage (ONCFS), gestionnaire de la Réserve Naturelle de Jujols
Centre d'Ecologie Fonctionnelle et Evolutive - Laboratoire de Zoogéographie	Office National de l'Eau et des Milieux Aquatiques de la Lozère
Centre de coopération Internationale en Recherche Agronomique pour le Développement	Office National de l'Eau et des Milieux Aquatiques de l'Aude
Centre de Découverte du Scamandre	Office National de l'Eau et des Milieux Aquatiques de l'Hérault
Centre d'Initiation à l'Ecologie Montagnarde Les Isards	Office National de l'Eau et des Milieux Aquatiques des Pyrénées Orientales
Centre National pour la Recherche Scientifique	Office National de l'Eau et des Milieux Aquatiques du Gard
Centre Ornithologique du Gard	Office National de l'Eau et des Milieux Aquatiques du Languedoc-Roussillon
Centre Ornithologique Rhône-Alpes Ardèche	Office National des Forêts - Cellule d'Etudes Entomologiques
Centre Permanent d'Initiatives pour l'Environnement du Pays Narbonnais	Office National des Forêts - Délégation Territoriale Méditerranée
Collectif d'Associations pour la Défense du Bois des Lens	Office Pour les Insectes et leur Environnement
Commune d'Argeles-sur-Mer, gestionnaire de la Réserve Naturelle du Mas-Larrieu	Office Pour les Insectes et leur Environnement du Languedoc-Roussillon
Commune de Mantet, gestionnaire de la Réserve Naturelle de Mantet	Parc National des Cévennes
Commune de Prats de Mollo la Preste, gestionnaire de la Réserve Naturelle de Prats	PNR du Haut Languedoc
Confédération des Réserves Naturelles Catalanes	Réserve Naturelle de Nyer
Conservatoire Botanique National Méditerranéen de Porquerolles	Réserve Naturelle de Roquehaute
Conservatoire des Espaces Naturels du Languedoc-Roussillon	Rutilans
Conservatoire des Sites Lozériens	Salsepareille
Echos Nature	Société Civile Forestière (SCF) Ecureuil de Py et de Rotja
Ecole Pratique des Hautes Etudes	Société d'Etude des Sciences Naturelles de Nîmes et du Gard
Ecole supérieure d'Agriculture de Purpan	Société Entomologique de France
Ecologistes de l'Euzière	Société Entomologique du Languedoc
Entente Interdépartementale pour la Démoustication	Société Entomologique du Nord de la France
Espace Nature Environnement	Société Française d'Orchidophilie
Etudes naturalistes	Société Française d'Orchidophilie du Languedoc
Fédération Aude Claire	Société Française pour l'Etude et la Protection des Mammifères
Fédérations Départementales des Associations Agréées de Pêche et de Protection des Milieux Aquatiques	Spéléologues Anonymes
Gard Nature	Station Biologique de la Tour du Valat
Goupil Connexion	Syndicat Mixte pour la Protection et la Gestion de la Camargue Gardoise
Groupe Chiroptères de Midi Pyrénées	Zerynthia
Groupe Chiroptères de Provence	
Groupe Chiroptères du Languedoc - Roussillon	
Groupe de Recherche et de Protection des Libellules Sympetrum	