

ZNIEFF de type II n° 3418-0000

Cours moyen de l'Hérault et de la Lergue

Identifiant national : 910009417

Modernisation de l'inventaire ZNIEFF

Zone Naturelle d'Intérêt Ecologique Faunistique et Floristique

Région Languedoc-Roussillon

Edition 2008 - 2010



Département(s) :
Hérault

Maîtrise d'ouvrage

Secrétariat Scientifique et
Technique et Coordination
des données "Faune"



Coordination des données
"Flore et Habitats Naturels"



avec le soutien financier de :



et la collaboration des porteurs de données et du CSRPN



1. Localisation et description générale

- Communes concernées par la ZNIEFF

Département de l'Hérault

Code INSEE	Nom de la commune	Surface absolue (ha)	Surface relative (%)
34239	SAINT-ANDRE-DE-SANGONIS	110 ha	11 %
34051	CANET	110 ha	11 %
34173	MONTPEYROUX	92 ha	9 %
34010	ANIANE	77 ha	8 %
34114	GIGNAC	71 ha	7 %
34036	LE BOSC	63 ha	6 %
34267	SAINT-JEAN-DE-FOS	58 ha	6 %
34041	BRIGNAC	50 ha	5 %
34142	LODEVE	43 ha	4 %
34076	CEYRAS	36 ha	4 %
34124	LACOSTE	37 ha	4 %
34215	POUZOLS	43 ha	4 %
34210	LE POUGET	25 ha	3 %
34125	LAGAMAS	32 ha	3 %
34011	ARBORAS	30 ha	3 %
34313	TRESSAN	23 ha	2 %
34196	PEGAIROLLES-DE-L'ESCALETTE	22 ha	2 %
34220	LE PUECH	17 ha	2 %
34072	CELLES	7 ha	1 %
34079	CLERMONT-L'HERAULT	7 ha	1 %
34212	POUJOLS	7 ha	1 %
34304	SOUBES	10 ha	1 %

Située au cœur du département de l'Hérault, cette zone concerne les lits majeurs et les ripisylves des cours de l'Hérault et de deux de ses affluents la Lergue et le Lagamas, depuis les piémonts des Causses jusqu'à hauteur du village de Tressan à l'aval. Sur tout leur long, ces cours d'eau traversent des plaines viticoles. A l'amont, l'altitude atteint 50 mètres pour le cours de l'Hérault, 200 mètres pour le Lagamas et 320 mètres pour la Lergue. A l'aval, elle est voisine de 25 mètres.

Les lits majeurs atteignent une largeur moyenne oscillant entre 40 et 200 mètres. Le long de l'Hérault, la largeur du cours peut être plus importante et atteindre 600 mètres au niveau de bois riverains bien développés ou d'anciennes gravières. Plusieurs villages sont traversés, avec d'amont en aval : Saint-Jean-de-Fos, Gignac et Canet pour l'Hérault, Lodève pour la Lergue. Une multitude de routes et des autoroutes enjambent les cours d'eau. Plusieurs anciennes gravières jalonnent le cours de l'Hérault et sont intégrées aujourd'hui au paysage du fleuve.

Sur tous les linéaires, la végétation riveraine est constituée de ripisylves le plus souvent étroites. Dans certains méandres, à l'emplacement des anciennes gravières et dans la partie aval de la Lergue, elle peut atteindre toutefois



Cours moyen de l'Hérault et de la Lergue

Identifiant national : 910009417

*La projection utilisée pour le calcul des surfaces est le Lambert II étendu.

quelques centaines de mètres de large. Elle est composée d'arbres typiques comme le Frêne à feuilles étroites (*Fraxinus angustifolius*), le Peuplier blanc (*Populus alba*) et l'Aulne glutineux (*Alnus glutinosa*). Outre la pêche, la baignade est également pratiquée, notamment dans l'Hérault à sa sortie des gorges.

- Description du Paysage (Atlas des paysages du Languedoc-Roussillon)

La montagne et ses contreforts

Nom de l'unité paysagère	Surface absolue (ha)	Surface relative (%)
Le creuset géologique du Salagou	122.0 ha	12 %
Lodève	72.0 ha	7 %

Les plaines

Nom de l'unité paysagère	Surface absolue (ha)	Surface relative (%)
La plaine de l'Hérault de Canet à Pézenas	143.0 ha	15 %
La plaine viticole de l'Hérault autour de Gignac	639.0 ha	65 %

- Occupation du sol (ocsol L-R)

Territoires artificialisés

Code du poste	Libellé du poste	Surface absolue (ha)	Surface relative (%)
111	Tissu urbain continu	1.0 ha	0 %
112	Tissu urbain discontinu	4.0 ha	0 %
113	Bâti diffus	5.0 ha	0 %
121	Zones industrielles ou commerciales	2.0 ha	0 %
122	Réseaux routier et ferroviaire et espaces associés	5.0 ha	0 %
131	Extraction de matériaux	7.0 ha	1 %

Territoires agricoles

Code du poste	Libellé du poste	Surface absolue (ha)	Surface relative (%)
212	Terres arables autres que serres, rizières et zones à forte densité de serres	27.0 ha	3 %
221	Vignobles	96.0 ha	10 %
242	Systèmes cultureux et parcellaires complexes	8.0 ha	1 %
243	Territoires principalement occupés par l'agriculture, avec	5.0 ha	1 %

Forêts et milieux semi-naturels

Code du poste	Libellé du poste	Surface absolue (ha)	Surface relative (%)
311	Forêts de feuillus	435.0 ha	45 %
312	Forêts de conifères	46.0 ha	5 %
321	Pelouses et pâturages naturels	5.0 ha	1 %
323	Maquis et garrigues	2.0 ha	0 %
324	Forêt et végétation arbustive en mutation	72.0 ha	7 %
331	Plages, dunes, sable	34.0 ha	4 %



Cours moyen de l'Hérault et de la Lergue

Identifiant national : 910009417

*La projection utilisée pour le calcul des surfaces est le Lambert II étendu.

Forêts et milieux semi-naturels

Code du poste	Libellé du poste	Surface absolue (ha)	Surface relative (%)
333	Végétation clairsemée	11.0 ha	1 %

Surfaces en eau

Code du poste	Libellé du poste	Surface absolue (ha)	Surface relative (%)
511	Cours et voies d'eau	209.0 ha	21 %
512	Plans d'eau	1.0 ha	0 %

2. Délimitation du périmètre

- Périmètres d'inventaire et périmètres réglementaires présents sur la ZNIEFF

Intersections avec des périmètres d'inventaires

Type	Intitulé du Périmètre	Code	Surf. absolue (ha)*	Surf. relative (%)*
ZNIEFF de type II	Bassin du Salagou	3413-0000	1 ha	0 %
ZNIEFF de type I	Vallée de la Lergue	3418-3143	224 ha	23 %
ZNIEFF de type I	Rivière de l'Hérault de Gignac à Canet	3418-3150	315 ha	32 %

Intersections avec des périmètres règlementaires

Type	Intitulé du Périmètre	Code	Surf. absolue (ha)*	Surf. relative (%)*
SIC	GORGES DE L'HERAULT	FR9101388	258 ha	26 %
SAGE	SAGE Hérault	sage_10	976 ha	100 %
SCOT	Vallée de l'Hérault	scot_20	572 ha	59 %
SITE CLASSE	Gorges de l'Hérault	SI00000668	22 ha	2 %
SITE CLASSE	Vallée et lac du Salagou, du Cirque de Mourèze et abords	SI00000686	69 ha	7 %

Le périmètre s'étire du nord au sud, depuis le Pont du Diable pour l'Hérault, le village d'Arboras pour le ruisseau de Lagamas et le village de Pégairolles-de-l'Escalette pour la Lergue à l'amont, jusqu'au village de Tressan à l'aval. La délimitation s'appuie sur des critères simples, liés à l'occupation du sol et à la nature de la végétation. Elle suit la limite entre la ripisylve, ou les versants boisés pour le Lagamas, et les étendues agricoles des plaines traversées. Ces limites englobent toutes les anciennes gravières attenantes au cours d'eau.

Ainsi délimitée, la ZNIEFF s'étire sur un linéaire cumulé de 59 kilomètres, pour une surface avoisinant 980 hectares.

3. Description du fonctionnement écologique

- Etage de végétation : non mentionné

- Espèces végétales déterminantes et remarquables



- Espèces végétales déterminantes et remarquables

Végétaux vasculaires

Nom scientifique	Nom vernaculaire	Déterminance
<i>Iberis linifolia</i> L. subsp. <i>intermedia</i> (Guers.) Kerguélen	Ibérís intermédiaire	stricte
<i>Melilotus elegans</i> Salzm. ex Ser.	Mélicot élégant	stricte
<i>Ononis pubescens</i> L.	Bugrane pubescent	stricte
<i>Silene portensis</i> L.	Silène de Porto	stricte
<i>Tamarix africana</i> Poir.	Tamaris d'Afrique	stricte

- Espèces animales déterminantes et remarquables

Amphibiens

Nom scientifique	Nom vernaculaire	Déterminance
<i>Rana perezi</i> / <i>kl grafi</i>	Grenouille de Perez ou de Graf	stricte

Lépidoptères

Nom scientifique	Nom vernaculaire	Déterminance
<i>Zerynthia polyxena</i>	Diane	stricte

Mammifères terrestres

Nom scientifique	Nom vernaculaire	Déterminance
<i>Castor fiber</i>	Castor d'Eurasie	stricte

Mollusques

Nom scientifique	Nom vernaculaire	Déterminance
<i>Belgrandia gibberula</i>	-	stricte
<i>Bythinella navacellensis</i>	-	stricte
<i>Heraultiella exilis</i>	-	stricte

Odonates

Nom scientifique	Nom vernaculaire	Déterminance
<i>Gomphus graslinii</i>	Gomphe à cercoïdes fourchus	stricte
<i>Macromia splendens</i>	Cordulie splendide	stricte
<i>Onychogomphus uncatus</i>	Gomphe à crochets	stricte
<i>Oxygastra curtisii</i>	Cordulie à corps fin	stricte

Oiseaux

Nom scientifique	Nom vernaculaire	Déterminance
<i>Actitis hypoleucos</i>	Chevalier guignette	stricte
<i>Circaetus gallicus</i>	Circaète Jean-le-Blanc	à critères
<i>Clamator glandarius</i>	Coucou geai	remarquable



- Espèces animales déterminantes et remarquables

Oiseaux

Nom scientifique	Nom vernaculaire	Déterminance
<i>Coracias garrulus</i>	Rollier d'Europe	à critères
<i>Falco peregrinus</i>	Faucon pèlerin	stricte
<i>Hirundo daurica</i>	Hirondelle rousseline	stricte
<i>Lanius senator</i>	Pie-grièche à tête rousse	à critères
<i>Merops apiaster</i>	Guêpier d'Europe	remarquable
<i>Upupa epops</i>	Huppe fasciée	remarquable

Orthoptères (craquelins et sauterelles)

Nom scientifique	Nom vernaculaire	Déterminance
<i>Saga pedo</i>	Magicienne dentelée	stricte

Poissons et écrevisses

Nom scientifique	Nom vernaculaire	Déterminance
<i>Anguilla anguilla</i>	Anguille	remarquable
<i>Barbus meridionalis</i>	Barbeau méridional	stricte
<i>Chondrostoma toxostoma</i>	Toxostome	stricte

Reptiles

Nom scientifique	Nom vernaculaire	Déterminance
<i>Emys orbicularis</i>	Cistude d'Europe	stricte
<i>Mauremys leprosa</i>	Emyde lépreuse	stricte
<i>Timon lepidus</i>	Lézard ocellé	stricte

Les ripisylves qui bordent les cours d'eau constituent des corridors écologiques mis à profit par de nombreuses espèces animales pour se déplacer. Par leur caractère boisé et leur ambiance fraîche, elles contrastent avec les étendues agricoles qu'elles traversent et plus largement avec la végétation des milieux secs des garrigues. Ces bois accueillent une flore originaire des régions tempérées, constituant une enclave biogéographique au sein de la plaine méditerranéenne. Ils offrent une rupture dans le paysage viticole et assurent un rôle de refuge pour une faune et une flore dans un paysage fortement marqué par l'agriculture. La végétation qui se développe sur les berges, jusqu'au contact de l'eau, assure également une protection des berges contre l'érosion et un rôle de filtre et de tampon entre les zones agricoles et les cours d'eaux. L'intérêt patrimonial du territoire repose principalement sur la faune avec de nombreuses espèces animales liées aux cours d'eau et aux milieux rivulaires. Il est illustré par la présence de 2 ZNIEFF de type I.

Parmi les diverses espèces animales patrimoniales, les milieux humides liés aux cours d'eau accueillent :

- un mammifère, le Castor d'Eurasie (*Castor fiber*) ;
- un oiseau, le Chevalier guignette (*Actitis hypoleucos*), limicole nichant au sol et parcourant les berges dégagées ;
- des tortues aquatiques, la Cistude d'Europe (*Emys orbicularis*) et l'Emyde lépreuse (*Mauremys leprosa*) ;
- un batracien, la Grenouille de Perez ou de Graf (*Rana perezi/ kl grafi*) ;
- des poissons avec le Barbeau méridional (*Barbus meridionalis*) et le Toxostome (*Chondrostoma toxostoma*) ;
- des libellules, dont le Gomphe à cercoïdes fourchus (*Gomphus graslinii*), la Cordulie splendide (*Macromia splendens*), le Gomphe à crochets (*Onycogomphus uncatatus*)... ;
- un papillon, la Diane (*Zerynthia polyxena*), dans les hautes herbes colonisant les berges où pousse la plante hôte



Cours moyen de l'Hérault et de la Lergue

Identifiant national : 910009417

*La projection utilisée pour le calcul des surfaces est le Lambert II étendu.

de sa chenille, l'Aristolochie à feuilles rondes (*Aristolochia rotunda*) ;

- des mollusques, *Bythinella navacellensis* et *Heraultiella exilis*.

Les berges des cours d'eau hébergent un arbuste rare, le Tamaris d'Afrique (*Tamarix africana*). Les quelques pelouses développées à leurs abords accueillent quelques plantes spécifiques comme le Mélilot élégant (*Melilotus elegans*), la Bugrane pubescente (*Ononis pubescens*) ou le Silène de Porto (*Silene portensis*).

La ripisylve et ses abords sont fréquentés par de nombreux oiseaux patrimoniaux nicheurs ou plus fréquemment de passage.

4. Facteurs influençant l'évolution de la ZNIEFF

Les cours d'eau et leurs berges concentrent la majorité des enjeux biologiques. Ils sont exposés à des facteurs qui peuvent les menacer et remettre en cause leur patrimoine naturel : aménagements hydrauliques (barrages ou seuils), prises d'eau (pompage), pollutions organiques et chimiques en lien avec les pratiques agricoles, voies de communication et leur entretien, stations d'épuration, réseaux d'eaux usées...

Parmi les activités humaines susceptibles d'influencer négativement la zone sont à signaler :

- l'urbanisation, dont l'impact est important sur la qualité physico-chimique des eaux ainsi que sur les cours d'eau et les habitats qui les composent ;
- les pratiques agricoles intensives, avec leur impact fort sur la qualité chimique de l'eau, mais également sur la qualité écologique des milieux aux abords des cours d'eaux (ripisylves et autres milieux tampon) ;
- les gravières, qui induisent une destruction des ripisylves et autres milieux rivulaires, ainsi qu'une modification physique importante du lit inondable des cours d'eau concernés.

Le risque généré par cette dernière activité a d'ailleurs bien été identifiée. Le cours de l'Hérault à l'aval des carrières de Gignac est classé à fort Risque NABE (Risque de Non Atteinte de Bon Etat), alors que l'ensemble du cours moyen et aval de l'Hérault et de la Lergue est identifié comme Ressources en Eau Principale.

La ripisylve constitue non seulement un habitat pour plusieurs oiseaux patrimoniaux, mais joue aussi un rôle de tampon vis-à-vis de la rivière en modérant les ruissellements et en captant une partie des polluants issus de l'agriculture. Des coupes d'entretien, voire des défrichements pourraient modifier ces fonctions.

Le cours de l'Hérault en amont de sa confluence avec la Lergue est inclus dans le SIC FR9101388 « Gorges de l'Hérault ». Ce statut devrait faciliter la prise de mesures favorisant le maintien du patrimoine d'intérêt communautaire, et indirectement bénéficier au reste du patrimoine naturel de la zone.

5. Sources documentaires et bibliographie

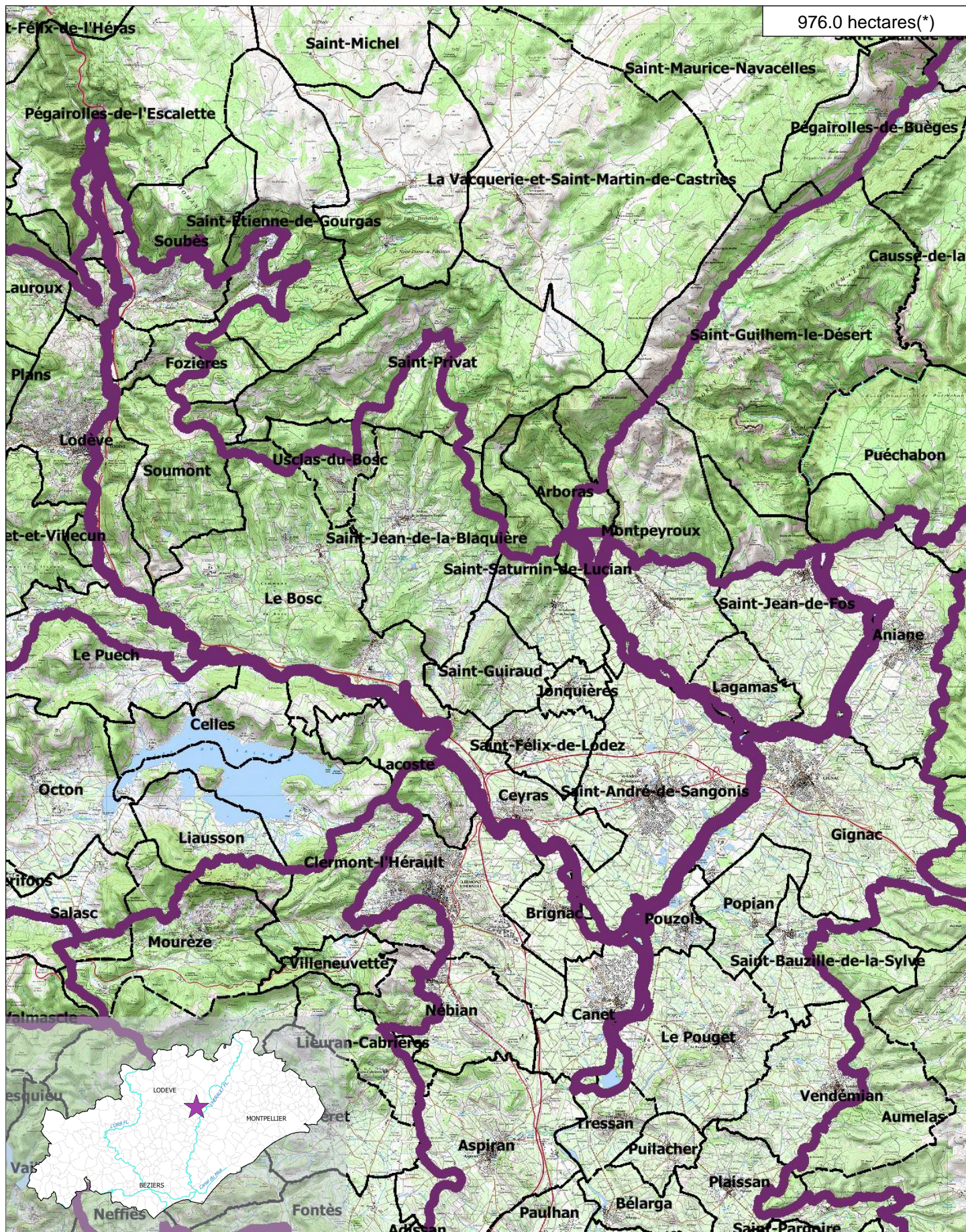
ZNIEFF de type II
n° 3418-0000

Inventaire des Zones Naturelles d'Intérêt Ecologique Faunistique et Floristique

Département(s) :
Hérault

Cours moyen de l'Hérault et de la Lergue

976.0 hectares(*)

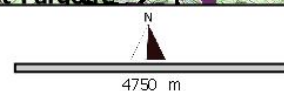


Inventaire ZNIEFF
Deuxième Génération
Année d'édition 2010

n° de carte(s) IGN :
2643E, 2643OT, 2642ET,
2642O
Fond : IGN SCAN25

Légende

- ZNIEFF type II
- ZNIEFF type I
- Limites communales
- Réseau hydrographique principal



Cet inventaire constitue un outil d'alerte et ne peut être interprété à une échelle plus fine sans investigation complémentaire. Le périmètre des ZNIEFF, représenté ici sur Scan25 (IGN), a été tracé à partir d'orthophotographies au 1:5000.
*La projection utilisée pour le calcul des surfaces est le Lambert 93.



6. Sources des données naturalistes : liste des porteurs de données

ABELA Aude	Groupe de Recherche et d'Information sur les Vertébrés et leur Environnement
Association Caracole	Groupe Ornithologique du Roussillon
Association Charles Flahaut	Institut Méditerranéen d'Ecologie et de Paléocologie
Association Communale de Chasse Agréée de Mantet	Institut National de Recherche Agronomique
Association Communale de Chasse Agréée de Py	Inventaire des Coléoptères des Alpes-de-Haute-Provence
Association de Pêche et de Protection des Milieux Aquatiques La Gauloise	La belle Verte
Association des Naturalistes d'Ariège	La Cistude
Association Gestionnaire de la réserve naturelle de la vallée d'Eyne	La Découverte
Association Gestionnaire de la Réserve Naturelle de Nohèdes (AGRNN)	La Fario
Association gestionnaire de la Réserve Naturelle de Py	Ligue pour la Protection des Oiseaux de l'Aude
Association les Amis de la Massane, gestionnaire de la Réserve de Forêt de la Massane	Ligue pour la Protection des Oiseaux de l'Hérault
Association les taïchous	Ligue pour la Protection des Oiseaux Grands Causses
Association Lozérienne d'Etude et de Protection de l'Environnement	Méandre
Association pour la Caractérisation et l'Etude des Entomocénoses	Muséum d'Histoire Naturelle de Nantes
Association pour la Connaissance et la Conservation des Milieux Naturels	Muséum National d'Histoire Naturelle - Département Systématique et Evolution - Entomologie
Association Roussillonnaise d'Entomologie	Myotis
Association Saint-Gely Nature	Naturellement votre
Association Tarnaise d'Etudes Karstiques	Observatoire des Galliformes de Montagne
Aude Nature	Observatoire d'Océanographie Biologique de Banyuls-sur-Mer - Laboratoire Arago (CNRS)
Biotope	Observatoire Naturaliste des Écosystèmes Méditerranéens
Cabinet Barbanson Environnement	Office National de la Chasse et de la Faune Sauvage - Délégation du Languedoc-Roussillon
Centre de Biologie et de Gestion des Populations	Office National de la Chasse et de la Faune Sauvage (ONCFS), gestionnaire de la Réserve Naturelle de Jujols
Centre d'Ecologie Fonctionnelle et Evolutive - Laboratoire de Zoogéographie	Office National de l'Eau et des Milieux Aquatiques de la Lozère
Centre de coopération Internationale en Recherche Agronomique pour le Développement	Office National de l'Eau et des Milieux Aquatiques de l'Aude
Centre de Découverte du Scamandre	Office National de l'Eau et des Milieux Aquatiques de l'Hérault
Centre d'Initiation à l'Ecologie Montagnarde Les Isards	Office National de l'Eau et des Milieux Aquatiques des Pyrénées Orientales
Centre National pour la Recherche Scientifique	Office National de l'Eau et des Milieux Aquatiques du Gard
Centre Ornithologique du Gard	Office National de l'Eau et des Milieux Aquatiques du Languedoc-Roussillon
Centre Ornithologique Rhône-Alpes Ardèche	Office National des Forêts - Cellule d'Etudes Entomologiques
Centre Permanent d'Initiatives pour l'Environnement du Pays Narbonnais	Office National des Forêts - Délégation Territoriale Méditerranée
Collectif d'Associations pour la Défense du Bois des Lens	Office Pour les Insectes et leur Environnement
Commune d'Argeles-sur-Mer, gestionnaire de la Réserve Naturelle du Mas-Larrieu	Office Pour les Insectes et leur Environnement du Languedoc-Roussillon
Commune de Mantet, gestionnaire de la Réserve Naturelle de Mantet	Parc National des Cévennes
Commune de Prats de Mollo la Preste, gestionnaire de la Réserve Naturelle de Prats	PNR du Haut Languedoc
Confédération des Réserves Naturelles Catalanes	Réserve Naturelle de Nyer
Conservatoire Botanique National Méditerranéen de Porquerolles	Réserve Naturelle de Roquehaute
Conservatoire des Espaces Naturels du Languedoc-Roussillon	Rutilans
Conservatoire des Sites Lozériens	Salsepareille
Echos Nature	Société Civile Forestière (SCF) Ecureuil de Py et de Rotja
Ecole Pratique des Hautes Etudes	Société d'Etude des Sciences Naturelles de Nîmes et du Gard
Ecole supérieure d'Agriculture de Purpan	Société Entomologique de France
Ecologistes de l'Euzière	Société Entomologique du Languedoc
Entente Interdépartementale pour la Démoustication	Société Entomologique du Nord de la France
Espace Nature Environnement	Société Française d'Orchidophilie
Etudes naturalistes	Société Française d'Orchidophilie du Languedoc
Fédération Aude Claire	Société Française pour l'Etude et la Protection des Mammifères
Fédérations Départementales des Associations Agréées de Pêche et de Protection des Milieux Aquatiques	Spéléologues Anonymes
Gard Nature	Station Biologique de la Tour du Valat
Goupil Connexion	Syndicat Mixte pour la Protection et la Gestion de la Camargue Gardoise
Groupe Chiroptères de Midi Pyrénées	Zerynthia
Groupe Chiroptères de Provence	
Groupe Chiroptères du Languedoc - Roussillon	
Groupe de Recherche et de Protection des Libellules Sympetrum	