

ZNIEFF de type I n° 3418-3150

Rivière de l'Hérault de Gignac à Canet

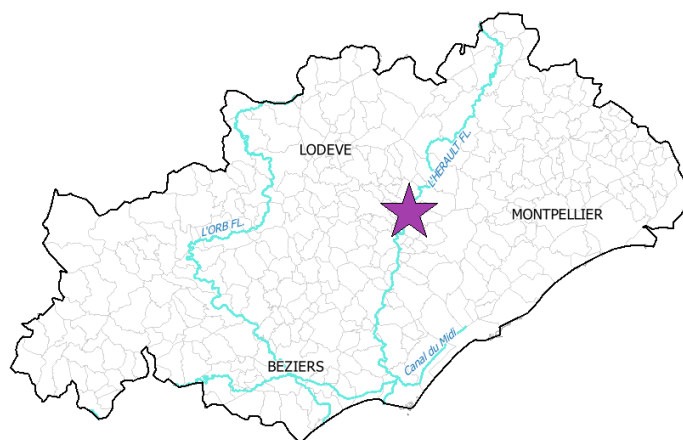
Identifiant national : 910030367

Modernisation de l'inventaire ZNIEFF

Zone Naturelle d'Intérêt Ecologique Faunistique et Floristique

Région Languedoc-Roussillon

Edition 2008 - 2010



Département(s) :
Hérault

Maîtrise d'ouvrage

Secrétariat Scientifique et
Technique et Coordination
des données "Faune"



Coordination des données
"Flore et Habitats Naturels"



avec le soutien financier de :



et la collaboration des porteurs de données et du CSRPN



Rivière de l'Hérault de Gignac à Canet

Identifiant national : 910030367

*La projection utilisée pour le calcul des surfaces est le Lambert II étendu.

1. Localisation et description générale

- Communes concernées par la ZNIEFF

Département de l'Hérault

Code INSEE	Nom de la commune	Surface absolue (ha)	Surface relative (%)
34051	CANET	98 ha	31 %
34114	GIGNAC	58 ha	18 %
34239	SAINT-ANDRE-DE-SANGONIS	55 ha	17 %
34215	POUZOLS	43 ha	13 %
34210	LE POUGET	25 ha	8 %
34313	TRESSAN	23 ha	7 %
34267	SAINT-JEAN-DE-FOS	8 ha	3 %
34125	LAGAMAS	6 ha	2 %

La ZNIEFF « Rivière de l'Hérault de Gignac à Canet » est située au coeur du département de l'Hérault au nord-ouest de la ville de Montpellier. Elle est constituée d'un linéaire d'environ 16 kilomètres de la rivière de l'Hérault entre les communes de Gignac et de Canet. Ce territoire couvre une superficie de près de 317 hectares, compris entre 25 et 50 mètres d'altitude.

- Description du Paysage (Atlas des paysages du Languedoc-Roussillon)

Les plaines

Nom de l'unité paysagère	Surface absolue (ha)	Surface relative (%)
La plaine de l'Hérault de Canet à Pézenas	143.0 ha	45 %
La plaine viticole de l'Hérault autour de Gignac	174.0 ha	55 %

- Occupation du sol (ocsol L-R)

Territoires artificialisés

Code du poste	Libellé du poste	Surface absolue (ha)	Surface relative (%)
113	Bâti diffus	2.0 ha	1 %

Territoires agricoles

Code du poste	Libellé du poste	Surface absolue (ha)	Surface relative (%)
212	Terres arables autres que serres, rizières et zones à forte densité de serres	16.0 ha	5 %
221	Vignobles	25.0 ha	8 %
242	Systèmes culturaux et parcellaires complexes	3.0 ha	1 %
243	Territoires principalement occupés par l'agriculture, avec	5.0 ha	2 %



Rivière de l'Hérault de Gignac à Canet

Identifiant national : 910030367

*La projection utilisée pour le calcul des surfaces est le Lambert II étendu.

Forêts et milieux semi-naturels

Code du poste	Libellé du poste	Surface absolue (ha)	Surface relative (%)
311	Forêts de feuillus	83.0 ha	26 %
312	Forêts de conifères	8.0 ha	3 %
324	Forêt et végétation arbustive en mutation	24.0 ha	7 %
331	Plages, dunes, sable	1.0 ha	0 %
333	Végétation clairsemée	1.0 ha	0 %

Surfaces en eau

Code du poste	Libellé du poste	Surface absolue (ha)	Surface relative (%)
511	Cours et voies d'eau	148.0 ha	47 %
512	Plans d'eau	1.0 ha	0 %

2. Délimitation du périmètre

- Périmètres d'inventaire et périmètres réglementaires présents sur la ZNIEFF

Intersections avec des périmètres d'inventaires

Type	Intitulé du Périmètre	Code	Surf. absolue (ha)*	Surf. relative (%)*
ZNIEFF de type II	Cours moyen de l'Hérault et de la Lergue	3418-0000	315 ha	100 %

Intersections avec des périmètres réglementaires

Type	Intitulé du Périmètre	Code	Surf. absolue (ha)*	Surf. relative (%)*
ENS	TROIS FONTAINES	ens_34_0022	3 ha	1 %
SIC	GORGES DE L'HERAULT	FR9101388	147 ha	46 %
SAGE	SAGE Hérault	sage_10	317 ha	100 %
SCOT	Vallée de l'Hérault	scot_20	202 ha	64 %

Le périmètre de la ZNIEFF comprend le lit mineur de la rivière et les zones humides riveraines (bras morts, prairies et ripisylves), entre la station de pompage de la Meuse au nord de Gignac (à côté du camping des Plantades) et la confluence avec la Dourbie en amont de Tressan.

3. Description du fonctionnement écologique

- Etage de végétation : étage mésoméditerranéen

- **Espèces animales déterminantes et remarquables**



Rivière de l'Hérault de Gignac à Canet

Identifiant national : 910030367

*La projection utilisée pour le calcul des surfaces est le Lambert II étendu.

- Espèces animales déterminantes et remarquables

Amphibiens

Nom scientifique	Nom vernaculaire	Déterminance
<i>Rana perezi/ kl grafi</i>	Grenouille de Perez ou de Graf	stricte

Mammifères terrestres

Nom scientifique	Nom vernaculaire	Déterminance
<i>Castor fiber</i>	Castor d'Eurasie	stricte

Odonates

Nom scientifique	Nom vernaculaire	Déterminance
<i>Gomphus graslinii</i>	Gomphe à cercoïdes fourchus	stricte
<i>Macromia splendens</i>	Cordulie splendide	stricte
<i>Onychogomphus uncatus</i>	Gomphe à crochets	stricte
<i>Oxygastra curtisii</i>	Cordulie à corps fin	stricte

Oiseaux

Nom scientifique	Nom vernaculaire	Déterminance
<i>Merops apiaster</i>	Guêpier d'Europe	remarquable

Reptiles

Nom scientifique	Nom vernaculaire	Déterminance
<i>Emys orbicularis</i>	Cistude d'Europe	stricte
<i>Mauremys leprosa</i>	Emyde lépreuse	stricte

La rivière est bordée par une ripisylve plus ou moins large. Quasiment continus et de bonne largeur à l'amont du périmètre, les boisements rivulaires deviennent souvent étroits et parfois inexistantes sur les rives en aval.

A l'amont de la ZNIEFF, exploitant aussi bien le cours d'eau que les boisements riverains, on trouve le Castor d'Eurasie *Castor fiber*, le plus gros rongeur d'Europe. C'est un mammifère végétarien qui avait quasiment disparu au début du XXème siècle. Il a fait l'objet de plusieurs programmes de réintroduction et est actuellement protégé aux niveaux national et européen.

Les anciennes gravières présentes à l'aval de la ZNIEFF (la Prade) accueillent deux espèces d'oiseaux appréciant les marais et/ou les zones de galets peu végétalisées :

- le Héron pourpré *Ardea purpurea*, étroitement lié aux marais d'eau douce régulièrement inondés (souvent des roselières à *Phragmites*, denses et étendues). Cette espèce en déclin est protégée aux niveaux national et européen ;
- l'Echasse blanche *Himantopus himantopus*, espèce migratrice qui fréquente surtout les marais saumâtres peu profonds et dotés de vasières mais que l'on trouve aussi parfois en milieu dulçaquicole. Elle est protégée en France et en Europe.

Les petites étendues d'eau associées à la rivière accueillent également les deux seules espèces autochtones de tortue d'eau douce que l'on peut rencontrer en France, toutes deux protégées en France comme en Europe :

- la Cistude d'Europe *Emys orbicularis*, dont les populations françaises sont isolées géographiquement. Elle est l'espèce de reptile qui, en Europe, a le plus régressé, notamment en Europe centrale ;
- l'Emyde lépreuse *Mauremys leprosa*, présente dans le Sud-Est de la France et la péninsule ibérique, elle se rencontre dans les lacs et rivières comme dans les mares et ruisseaux petits et peu profonds (elle s'enfouit dans la vase pendant la phase d'assèchement).

La ZNIEFF compte aussi plusieurs espèces déterminantes d'odonates, à répartition franco-ibérique.

Dans les parties calmes de ce tronçon de l'Hérault, il est possible d'observer :



Rivière de l'Hérault de Gignac à Canet

Identifiant national : 910030367

*La projection utilisée pour le calcul des surfaces est le Lambert II étendu.

- le Gomphe à cercoïdes fourchus *Gomphus graslinii*, qui fréquente les grandes rivières calmes et les petits ruisseaux avec des zones sableuses recouvertes de débris végétaux. Il est protégée en France et en Europe ;
 - la Cordulie splendide *Macromia splendens*, qui affectionne généralement les parties profondes et vaseuses de grands cours d'eau (notamment les retenues naturelles ou artificielles). On la retrouve néanmoins en plus petites populations dans les rivières plus petites et moins profondes. Elle est protégée aux niveaux national et européen ;
 - la Cordulie à corps fin *Oxygastra curtisii*, espèce protégée au niveau national, inféodée aux zones bordées par une végétation abondante. Elle est l'unique espèce du genre au niveau mondial.
- Le Gomphe à crochets *Onycogomphus uncatus*, quant à lui, affectionne plutôt les eaux vives, claires et bien oxygénées. C'est une libellule exigeante quant à la qualité physico-chimique du cours d'eau. Le Languedoc-Roussillon possède une importante population de cette espèce.

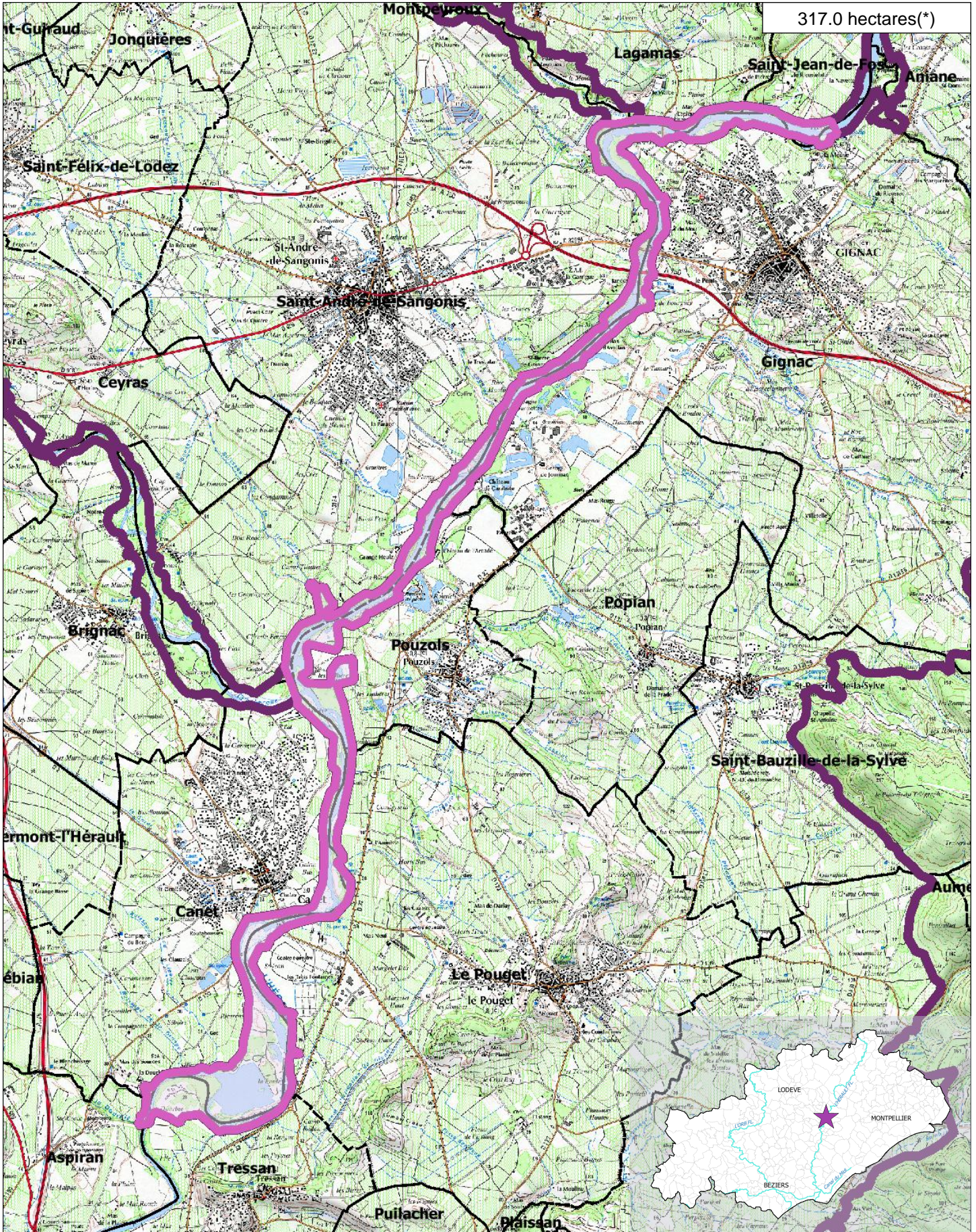
4. Facteurs influençant l'évolution de la ZNIEFF

La ZNIEFF traverse une plaine agricole (essentiellement viticole) et se trouve à proximité de plusieurs villages. De nombreuses stations de pompage ou d'épuration (une dizaine en tout) sont implantées à proximité du périmètre. Le lit de la rivière a fait l'objet d'importantes extractions de matériaux comme en témoignent les quelques anciennes gravières présentes.

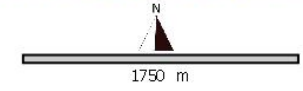
Toutes les espèces présentes dépendent directement du cours d'eau et/ou des ripisylves et de leur état de conservation. Tout type de pollution (effluents agricoles, eaux usées des agglomérations alentours), de modification de la dynamique de la rivière (seuils, aménagements hydro-électriques, captages, consolidation ou rectification des berges, extraction de matériaux, apports de sédiments) ou de travaux d'entretien/d'exploitation des zones riveraines (et notamment les coupes et le défrichage), peut constituer une menace pour le maintien des espèces et de leurs habitats.

5. Sources documentaires et bibliographie

317.0 hectares(*)



Inventaire ZNIEFF Deuxième Génération Année d'édition 2010	n° de carte(s) IGN : 2643E Fond : IGN SCAN25	Légende <table border="0" style="display: inline-table; vertical-align: middle;"> <tr> <td style="border: 1px solid pink; width: 20px; height: 10px; display: inline-block;"></td> <td>ZNIEFF type II</td> <td style="border: 1px dashed black; width: 20px; height: 10px; display: inline-block;"></td> <td>Limites communales</td> </tr> <tr> <td style="border: 2px solid pink; width: 20px; height: 10px; display: inline-block;"></td> <td>ZNIEFF type I</td> <td style="border-bottom: 1px solid blue; width: 20px; height: 10px; display: inline-block;"></td> <td>Réseau hydrographique principal</td> </tr> </table>		ZNIEFF type II		Limites communales		ZNIEFF type I		Réseau hydrographique principal
	ZNIEFF type II		Limites communales							
	ZNIEFF type I		Réseau hydrographique principal							



Cet inventaire constitue un outil d'alerte et ne peut être interprété à une échelle plus fine sans investigation complémentaire. Le périmètre des ZNIEFF, représenté ici sur Scan25 (IGN), a été tracé à partir d'orthophotographies au 1:5000. *La projection utilisée pour le calcul des surfaces est le Lambert 93.



6. Sources des données naturalistes : liste des porteurs de données

ABELA Aude	Groupe de Recherche et d'Information sur les Vertébrés et leur Environnement
Association Caracole	Groupe Ornithologique du Roussillon
Association Charles Flahaut	Institut Méditerranéen d'Ecologie et de Paléocologie
Association Communale de Chasse Agréée de Mantet	Institut National de Recherche Agronomique
Association Communale de Chasse Agréée de Py	Inventaire des Coléoptères des Alpes-de-Haute-Provence
Association de Pêche et de Protection des Milieux Aquatiques La Gauloise	La belle Verte
Association des Naturalistes d'Ariège	La Cistude
Association Gestionnaire de la réserve naturelle de la vallée d'Eyne	La Découverte
Association Gestionnaire de la Réserve Naturelle de Nohèdes (AGRNN)	La Fario
Association gestionnaire de la Réserve Naturelle de Py	Ligue pour la Protection des Oiseaux de l'Aude
Association les Amis de la Massane, gestionnaire de la Réserve de Forêt de la Massane	Ligue pour la Protection des Oiseaux de l'Hérault
Association les taïchous	Ligue pour la Protection des Oiseaux Grands Causses
Association Lozérienne d'Etude et de Protection de l'Environnement	Méandre
Association pour la Caractérisation et l'Etude des Entomocénoses	Muséum d'Histoire Naturelle de Nantes
Association pour la Connaissance et la Conservation des Milieux Naturels	Muséum National d'Histoire Naturelle - Département Systématique et Evolution - Entomologie
Association Roussillonnaise d'Entomologie	Myotis
Association Saint-Gely Nature	Naturellement votre
Association Tarnaise d'Etudes Karstiques	Observatoire des Galliformes de Montagne
Aude Nature	Observatoire d'Océanographie Biologique de Banyuls-sur-Mer - Laboratoire Arago (CNRS)
Biotope	Observatoire Naturaliste des Écosystèmes Méditerranéens
Cabinet Barbanson Environnement	Office National de la Chasse et de la Faune Sauvage - Délégation du Languedoc-Roussillon
Centre de Biologie et de Gestion des Populations	Office National de la Chasse et de la Faune Sauvage (ONCFS), gestionnaire de la Réserve Naturelle de Jujols
Centre d'Ecologie Fonctionnelle et Evolutive - Laboratoire de Zoogéographie	Office National de l'Eau et des Milieux Aquatiques de la Lozère
Centre de coopération Internationale en Recherche Agronomique pour le Développement	Office National de l'Eau et des Milieux Aquatiques de l'Aude
Centre de Découverte du Scamandre	Office National de l'Eau et des Milieux Aquatiques de l'Hérault
Centre d'Initiation à l'Ecologie Montagnarde Les Isards	Office National de l'Eau et des Milieux Aquatiques des Pyrénées Orientales
Centre National pour la Recherche Scientifique	Office National de l'Eau et des Milieux Aquatiques du Gard
Centre Ornithologique du Gard	Office National de l'Eau et des Milieux Aquatiques du Languedoc-Roussillon
Centre Ornithologique Rhône-Alpes Ardèche	Office National des Forêts - Cellule d'Etudes Entomologiques
Centre Permanent d'Initiatives pour l'Environnement du Pays Narbonnais	Office National des Forêts - Délégation Territoriale Méditerranée
Collectif d'Associations pour la Défense du Bois des Lens	Office Pour les Insectes et leur Environnement
Commune d'Argeles-sur-Mer, gestionnaire de la Réserve Naturelle du Mas-Larrieu	Office Pour les Insectes et leur Environnement du Languedoc-Roussillon
Commune de Mantet, gestionnaire de la Réserve Naturelle de Mantet	Parc National des Cévennes
Commune de Prats de Mollo la Preste, gestionnaire de la Réserve Naturelle de Prats	PNR du Haut Languedoc
Confédération des Réserves Naturelles Catalanes	Réserve Naturelle de Nyer
Conservatoire Botanique National Méditerranéen de Porquerolles	Réserve Naturelle de Roquehaute
Conservatoire des Espaces Naturels du Languedoc-Roussillon	Rutilans
Conservatoire des Sites Lozériens	Salsepareille
Echos Nature	Société Civile Forestière (SCF) Ecureuil de Py et de Rotja
Ecole Pratique des Hautes Etudes	Société d'Etude des Sciences Naturelles de Nîmes et du Gard
Ecole supérieure d'Agriculture de Purpan	Société Entomologique de France
Ecologistes de l'Euzière	Société Entomologique du Languedoc
Entente Interdépartementale pour la Démoustication	Société Entomologique du Nord de la France
Espace Nature Environnement	Société Française d'Orchidophilie
Etudes naturalistes	Société Française d'Orchidophilie du Languedoc
Fédération Aude Claire	Société Française pour l'Etude et la Protection des Mammifères
Fédérations Départementales des Associations Agréées de Pêche et de Protection des Milieux Aquatiques	Spéléologues Anonymes
Gard Nature	Station Biologique de la Tour du Valat
Goupil Connexion	Syndicat Mixte pour la Protection et la Gestion de la Camargue Gardoise
Groupe Chiroptères de Midi Pyrénées	Zerynthia
Groupe Chiroptères de Provence	
Groupe Chiroptères du Languedoc - Roussillon	
Groupe de Recherche et de Protection des Libellules Sympetrum	