

ZNIEFF de type I n° 3420-3111

Pelouses et prairies de la haute vallée de la Lergue aux Sièges

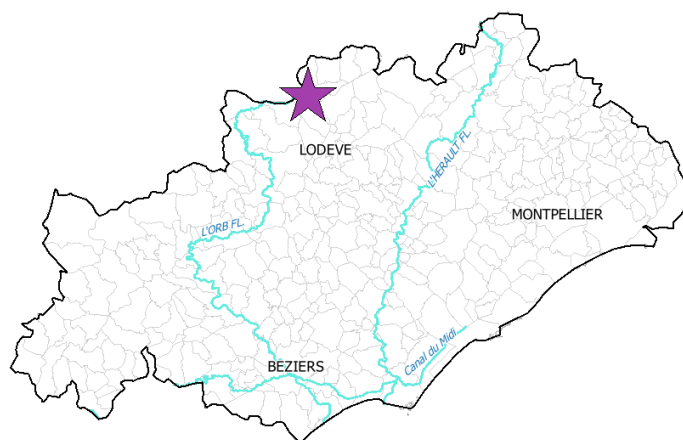
Identifiant national : 910008336

Modernisation de l'inventaire ZNIEFF

Zone Naturelle d'Intérêt Ecologique Faunistique et Floristique

Région Languedoc-Roussillon

Edition 2008 - 2010



Département(s) :
Hérault

Maîtrise d'ouvrage

Secrétariat Scientifique et
Technique et Coordination
des données "Faune"



Coordination des données
"Flore et Habitats Naturels"



avec le soutien financier de :



et la collaboration des porteurs de données et du CSRPN



1. Localisation et description générale

- Communes concernées par la ZNIEFF

Département de l'Hérault

Code INSEE	Nom de la commune	Surface absolue (ha)	Surface relative (%)
34230	LES RIVES	273 ha	66 %
34132	LAUROUX	135 ha	33 %
34231	ROMIGUIERES	3 ha	1 %

La ZNIEFF « Pelouses et prairies de la haute vallée de la Lergue aux Sièges » se situe à cheval sur le plateau basaltique de l'Escandorgue et le causse calcaire du Larzac. Une partie des communes des Rives, de Romiguières et de Lauroux constitue cette ZNIEFF. Elle couvre 412 hectares compris entre 700 et 830 mètres.

- Description du Paysage (Atlas des paysages du Languedoc-Roussillon)

La montagne et ses contreforts

Nom de l'unité paysagère	Surface absolue (ha)	Surface relative (%)
L'Escandorgue	0.0 ha	0 %

Les grands causses et les gorges

Nom de l'unité paysagère	Surface absolue (ha)	Surface relative (%)
Le causse du Larzac	411.0 ha	100 %

- Occupation du sol (ocsol L-R)

Territoires agricoles

Code du poste	Libellé du poste	Surface absolue (ha)	Surface relative (%)
212	Terres arables autres que serres, rizières et zones à forte densité de serres	22.0 ha	5 %
231	Prairies	142.0 ha	35 %
242	Systèmes culturaux et parcellaires complexes	147.0 ha	36 %

Forêts et milieux semi-naturels

Code du poste	Libellé du poste	Surface absolue (ha)	Surface relative (%)
311	Forêts de feuillus	39.0 ha	9 %
312	Forêts de conifères	10.0 ha	3 %
321	Pelouses et pâturages naturels	10.0 ha	2 %
324	Forêt et végétation arbustive en mutation	22.0 ha	5 %
325	Landes	19.0 ha	5 %



2. Délimitation du périmètre

- Périmètres d'inventaire et périmètres réglementaires présents sur la ZNIEFF

Intersections avec des périmètres d'inventaires

Type	Intitulé du Périmètre	Code	Surf. absolue (ha)*	Surf. relative (%)*
ZNIEFF de type II	Causse et contreforts du Larzac et Montagne de la Séranne	3420-0000	411 ha	100 %

Intersections avec des périmètres règlementaires

Type	Intitulé du Périmètre	Code	Surf. absolue (ha)*	Surf. relative (%)*
SIC	CAUSSE DU LARZAC	FR9101385	406 ha	99 %
ZPS	Causse du Larzac	FR9112032	406 ha	99 %
SAGE	SAGE Orb	sage_05	133 ha	32 %
SAGE	SAGE Hérault	sage_10	411 ha	100 %

Au sud, la limite de périmètre longe la rivière la Lergue et la zone de contact avec des zones rocheuses situées plus au sud, entre le hameau des Brats et le point coté 665 mètres après le Mas de Graille. A l'est, le périmètre est marqué par les thalwegs (le cours de la Lergue et l'un de ses affluents) et la route D151. Au nord et à l'ouest, la délimitation est matérialisée par la route D142 entre les points cotés 801 (au niveau des Falgairettes) et les Brats.

3. Description du fonctionnement écologique

- Etage de végétation : étage des chênes caducifoliés et étage montagnard

- Habitats naturels déterminants et remarquables

Code Corine	Intitulé CORINE de l'habitat	Surface totale (ha)
34.3263	Mesobromion des Causses	61
34.514	Arènes dolomitiques des Causses	-

- Espèces végétales déterminantes et remarquables

Végétaux vasculaires

Nom scientifique	Nom vernaculaire	Déterminance
<i>Alopecurus bulbosus</i> Gouan	Vulpin bulbeux	stricte
<i>Anacamptis coriophora</i> (L.) Bateman, Pridgeon & Chase	Orchis punaise	remarquable
<i>Arenaria hispida</i> L.	Sablaine hérissée	remarquable
<i>Armeria girardii</i> (Bernis) Litard.	Armérie de Girard	stricte
<i>Crepis suffreniana</i> (DC.) J.Lloyd	Crépide de Suffren	stricte
<i>Festuca christiani-bernardii</i> Kerguelen	Fétuque de Christian-Bernard	remarquable
<i>Gagea pratensis</i> (Pers.) Dumort.	Gagée des prés	stricte
<i>Gagea villosa</i> (M.Bieb.) Sweet	Gagée des champs	à critères



- Espèces végétales déterminantes et remarquables

Végétaux vasculaires

Nom scientifique	Nom vernaculaire	Déterminance
<i>Heracleum sphondylium L. subsp. sibiricum (L.) Simonk.</i>	Berce de Lecoq	remarquable
<i>Inula salicina L.</i>	Inule à feuilles de saule	remarquable
<i>Minuartia capillacea (All.) Graebn.</i>	Alsine capillaire	stricte
<i>Ophrys aveyronensis (J.J.Wood) P.Delforge</i>	Ophrys de l'Aveyron	stricte
<i>Teucrium rouyanum H.J.Coste & Soulié</i>	Germandrée de Rouy	remarquable

- Espèces animales déterminantes et remarquables

Lépidoptères

Nom scientifique	Nom vernaculaire	Déterminance
<i>Euphydryas aurinia</i>	Damier de la Succise	stricte

La ZNIEFF qui se situe en tête de bassin versant de la Lergue occupe une partie de la bande marneuse qui traverse le causse entre les Sièges et Le Cros. Le fait d'être en grande partie sur des marnes favorise la présence de prairies permanentes, notamment des prairies de fauche et des pelouses semi-sèches à Brome, ces dernières constituant l'habitat déterminant du Mesobromion. Ces formations sont relativement rares sur le Causse du Larzac ces sols sont plus généralement squelettiques.

Les pelouses accueillent des plantes patrimoniales comme :

- l'Ophrys de l'Aveyron *Ophrys aveyronensis*, une orchidée très rare et endémique des Causses. L'essentiel de sa population se trouve en Aveyron et elle n'est actuellement connue en région Languedoc-Roussillon que dans moins de 10 communes du département de l'Hérault. L'espèce est protégée au niveau national ;
- le Crépide de Suffren *Crepis suffreniana*, est une espèce aux populations dispersées présente dans la région dans moins de dix localités de l'Hérault et le Gard, sur les causses et en garrigues ;
- l'Armérie de Girard *Armeria girardii*, une endémique peu commune du sud des Causses.

Dans les zones rocheuses dolomitiques, une autre plante rare est encore recensée, l'Alsine capillaire *Minuartia capillacea*. C'est une plante des rocaillies calcaires des montagnes du sud de l'Europe. Elle possède moins de dix localités dans le Région, dans les Causses, en Montagne Noire et dans les Corbières.

En ce qui concerne la faune, il est important de signaler la présence du Damier de Succise *Euphydryas aurinia*, une espèce de papillon inféodée aux zones humides dont la chenille se nourrit de la Succise.

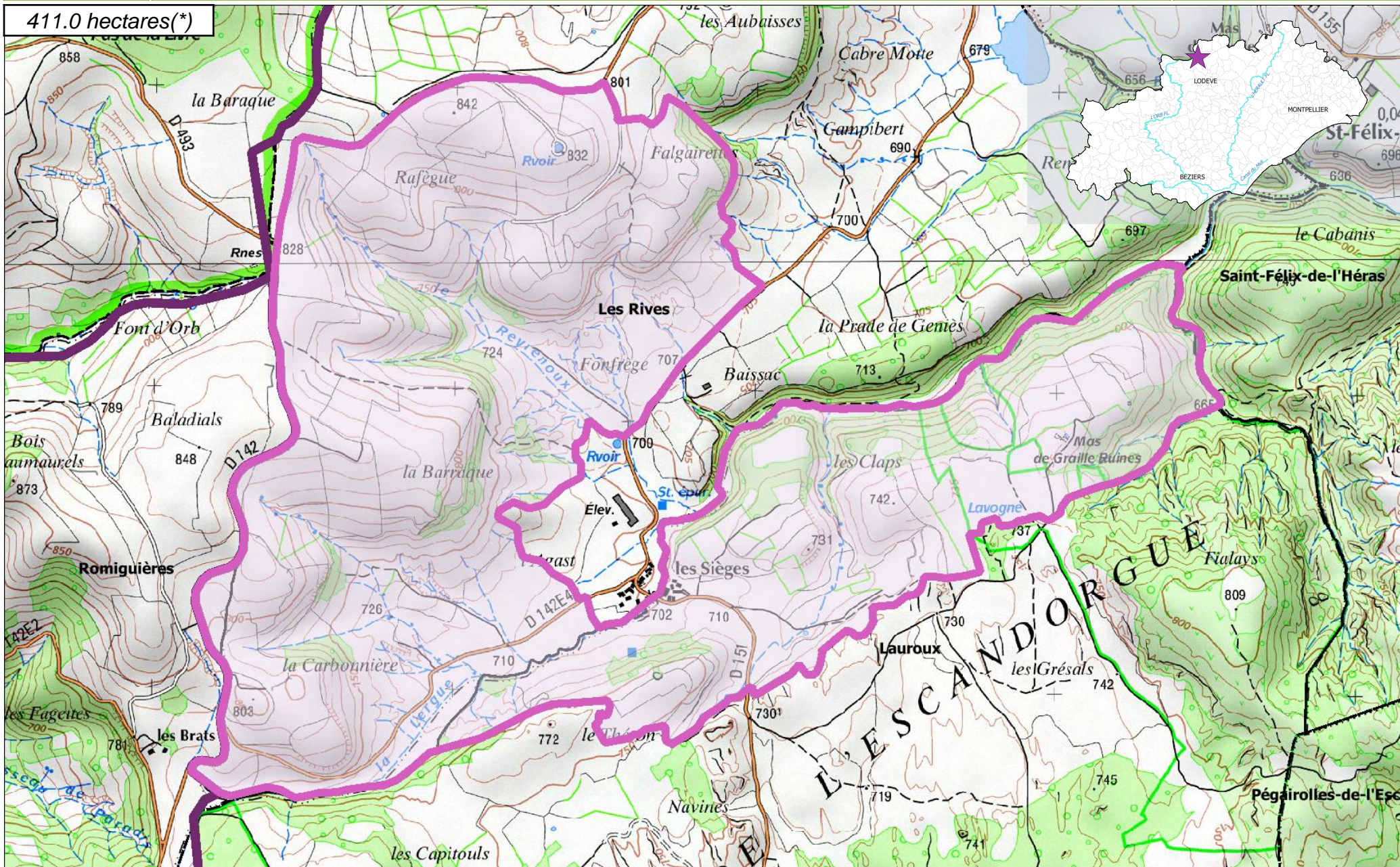
4. Facteurs influençant l'évolution de la ZNIEFF

La mosaïque de milieux ouverts de la ZNIEFF est intimement liée aux activités agricoles en présence, notamment le pastoralisme et les cultures associées. Pour préserver la faune patrimoniale des lieux, il semble primordial d'éviter la disparition des zones de pelouses naturelles, soit par un phénomène de fermeture des milieux soit à travers une modification de l'activité agricole (mise en culture, retournement des terres, intensification des pratiques agricole).

5. Sources documentaires et bibliographie

Pelouses et prairies de la haute vallée de la Lergue aux Sièges

411.0 hectares(*)





ZNIEFF
de type I
n° 3420-3111

Pelouses et prairies de la haute vallée de la Lergue aux Sièges

6. Sources des données naturalistes : liste des porteurs de données

ABELA Aude	Groupe de Recherche et d'Information sur les Vertébrés et leur Environnement
Association Caracole	Groupe Ornithologique du Roussillon
Association Charles Flahaut	Institut Méditerranéen d'Ecologie et de Paléoécologie
Association Communale de Chasse Agréée de Mantet	Institut National de Recherche Agronomique
Association Communale de Chasse Agréée de Py	Inventaire des Coléoptères des Alpes-de-Haute-Provence
Association de Pêche et de Protection des Milieux Aquatiques La Gauloise	La belle Verte
Association des Naturalistes d'Ariège	La Cistude
Association Gestionnaire de la réserve naturelle de la vallée d'Eyne	La Découverte
Association Gestionnaire de la Réserve Naturelle de Nohèdes (AGRNN)	La Fario
Association gestionnaire de la Réserve Naturelle de Py	Ligue pour la Protection des Oiseaux de l'Aude
Association les Amis de la Massane, gestionnaire de la Réserve de Forêt de la Massane	Ligue pour la Protection des Oiseaux de l'Hérault
Association les taïchous	Ligue pour la Protection des Oiseaux Grands Causses
Association Lozérienne d'Etude et de Protection de l'Environnement	Méandre
Association pour la Caractérisation et l'Etude des Entomocénoses	Muséum d'Histoire Naturelle de Nantes
Association pour la Connaissance et la Conservation des Milieux Naturels	Muséum National d'Histoire Naturelle - Département Systématique et Evolution - Entomologie
Association Roussillonnaise d'Entomologie	Myotis
Association Saint-Gely Nature	Naturellement votre
Association Tarnaise d'Etudes Karstiques	Observatoire des Galliformes de Montagne
Aude Nature	Observatoire d'Océanographie Biologique de Banyuls-sur-Mer - Laboratoire Arago (CNRS)
Biotope	Observatoire Naturaliste des Écosystèmes Méditerranéens
Cabinet Barbanson Environnement	Office National de la Chasse et de la Faune Sauvage - Délégation du Languedoc-Roussillon
Centre de Biologie et de Gestion des Populations	Office National de la Chasse et de la Faune Sauvage (ONCFS), gestionnaire de la Réserve Naturelle de Jujols
Centre d'Ecologie Fonctionnelle et Evolutive - Laboratoire de Zoogéographie	Office National de l'Eau et des Milieux Aquatiques de la Lozère
Centre de coopération Internationale en Recherche Agronomique pour le Développement	Office National de l'Eau et des Milieux Aquatiques de l'Aude
Centre de Découverte du Scamandre	Office National de l'Eau et des Milieux Aquatiques de l'Hérault
Centre d'Initiation à l'Ecologie Montagnarde Les Isards	Office National de l'Eau et des Milieux Aquatiques des Pyrénées Orientales
Centre National pour la Recherche Scientifique	Office National de l'Eau et des Milieux Aquatiques du Gard
Centre Ornithologique du Gard	Office National de l'Eau et des Milieux Aquatiques du Languedoc-Roussillon
Centre Ornithologique Rhône-Alpes Ardèche	Office National des Forêts - Cellule d'Etudes Entomologiques
Centre Permanent d'Initiatives pour l'Environnement du Pays Narbonnais	Office National des Forêts - Délégation Territoriale Méditerranée
Collectif d'Associations pour la Défense du Bois des Lens	Office Pour les Insectes et leur Environnement
Commune d'Argeles-sur-Mer, gestionnaire de la Réserve Naturelle du Mas-Larrieu	Office Pour les Insectes et leur Environnement du Languedoc-Roussillon
Commune de Mantet, gestionnaire de la Réserve Naturelle de Mantet	Parc National des Cévennes
Commune de Prats de Mollo la Preste, gestionnaire de la Réserve Naturelle de Prats	PNR du Haut Languedoc
Confédération des Réserves Naturelles Catalanes	Réserve Naturelle de Nyer
Conservatoire Botanique National Méditerranéen de Porquerolles	Réserve Naturelle de Roquehaute
Conservatoire des Espaces Naturels du Languedoc-Roussillon	Rutilans
Conservatoire des Sites Lozériens	Salsepareille
Echos Nature	Société Civile Forestière (SCF) Ecureuil de Py et de Rotja
Ecole Pratique des Hautes Etudes	Société d'Etude des Sciences Naturelles de Nîmes et du Gard
Ecole supérieure d'Agriculture de Purpan	Société Entomologique de France
Ecologistes de l'Euzière	Société Entomologique du Languedoc
Entente Interdépartementale pour la Démoustication	Société Entomologique du Nord de la France
Espace Nature Environnement	Société Française d'Orchidophilie
Etudes naturalistes	Société Française d'Orchidophilie du Languedoc
Fédération Aude Claire	Société Française pour l'Etude et la Protection des Mammifères
Fédérations Départementales des Associations Agréées de Pêche et de Protection des Milieux Aquatiques	Spéléologues Anonymes
Gard Nature	Station Biologique de la Tour du Valat
Goupil Connexion	Syndicat Mixte pour la Protection et la Gestion de la Camargue Gardoise
Groupe Chiroptères de Midi Pyrénées	Zerynthia
Groupe Chiroptères de Provence	
Groupe Chiroptères du Languedoc - Roussillon	
Groupe de Recherche et de Protection des Libellules Sympetrum	