

ZNIEFF de type I n° 3420-3119

Chaos dolomitique du Caylar et du Cros

Identifiant national : 910008330

Modernisation de l'inventaire ZNIEFF

Zone Naturelle d'Intérêt Ecologique Faunistique et Floristique

Région Languedoc-Roussillon

Edition 2008 - 2010



Département(s) :
Hérault

Maîtrise d'ouvrage

Secrétariat Scientifique et
Technique et Coordination
des données "Faune"



Coordination des données
"Flore et Habitats Naturels"



avec le soutien financier de :



et la collaboration des porteurs de données et du CSRPN



Chaos dolomitique du Caylar et du Cros

Identifiant national : 910008330

*La projection utilisée pour le calcul des surfaces est le Lambert II étendu.

1. Localisation et description générale

- Communes concernées par la ZNIEFF

Département de l'Hérault

Code INSEE	Nom de la commune	Surface absolue (ha)	Surface relative (%)
34064	LE CAYLAR	354 ha	57 %
34091	LE CROS	270 ha	43 %

La ZNIEFF « Chaos dolomitique du Caylar et du Cros » se situe le causse du Larzac, au nord du département de l'Hérault. Elle englobe le plateau dolomitique entre les villages du Caylar et du Cros. Le territoire concerné occupe une superficie de 626 hectares pour une altitude comprise entre 700 et 800 mètres.

- Description du Paysage (Atlas des paysages du Languedoc-Roussillon)

Les grands causses et les gorges

Nom de l'unité paysagère	Surface absolue (ha)	Surface relative (%)
Le causse du Larzac	625.0 ha	100 %

- Occupation du sol (ocsol L-R)

Territoires artificialisés

Code du poste	Libellé du poste	Surface absolue (ha)	Surface relative (%)
112	Tissu urbain discontinu	1.0 ha	0 %

Territoires agricoles

Code du poste	Libellé du poste	Surface absolue (ha)	Surface relative (%)
212	Terres arables autres que serres, rizières et zones à forte densité de serres	2.0 ha	0 %
231	Prairies	2.0 ha	0 %
242	Systèmes culturaux et parcellaires complexes	31.0 ha	5 %

Forêts et milieux semi-naturels

Code du poste	Libellé du poste	Surface absolue (ha)	Surface relative (%)
311	Forêts de feuillus	63.0 ha	10 %
312	Forêts de conifères	5.0 ha	1 %
321	Pelouses et pâturages naturels	38.0 ha	6 %
324	Forêt et végétation arbustive en mutation	285.0 ha	46 %
325	Landes	195.0 ha	31 %
333	Végétation clairsemée	2.0 ha	0 %



Chaos dolomitique du Caylar et du Cros

Identifiant national : 910008330

*La projection utilisée pour le calcul des surfaces est le Lambert II étendu.

2. Délimitation du périmètre

- Périmètres d'inventaire et périmètres réglementaires présents sur la ZNIEFF

Intersections avec des périmètres d'inventaires

Type	Intitulé du Périmètre	Code	Surf. absolue (ha)*	Surf. relative (%)*
ZNIEFF de type II	Causse et contreforts du Larzac et Montagne de la Séranne	3420-0000	625 ha	100 %

Intersections avec des périmètres règlementaires

Type	Intitulé du Périmètre	Code	Surf. absolue (ha)*	Surf. relative (%)*
SIC	CAUSSE DU LARZAC	FR9101385	625 ha	100 %
ZPS	Causse du Larzac	FR9112032	625 ha	100 %
SAGE	SAGE Hérault	sage_10	625 ha	100 %

Le périmètre de la ZNIEFF est matérialisé par :

- au nord, des point cotés, des chemins et une route
- à l'est, par des limites de parcelles de manière à contourner la zone habitée du village de Cros
- au sud, par la frontière entre le chaos dolomitique et le causse cultivée marquée par des limites de parcelle ou la route D142
- à l'ouest, par les limites chaos/cultures ou habitations et par la route N1009.

3. Description du fonctionnement écologique

- Etage de végétation : étage des chênes caducifoliés

- Habitats naturels déterminants et remarquables

Code Corine	Intitulé CORINE de l'habitat	Surface totale (ha)
34.3263	Mesobromion des Causses	25
34.514	Arènes dolomitiques des Causses	19

- Espèces végétales déterminantes et remarquables

Végétaux vasculaires

Nom scientifique	Nom vernaculaire	Déterminance
<i>Anacamptis coriophora</i> (L.) Bateman, Pridgeon & Chase	Orchis punaise	remarquable
<i>Arenaria hispida</i> L.	Sabline hérissée	remarquable
<i>Armeria girardii</i> (Bernis) Litard.	Armérie de Girard	stricte
<i>Asparagus tenuifolius</i> Lam.	Asperge à feuilles ténues	stricte
<i>Asplenium fontanum</i> (L.) Bernh.	Doradille des sources	massif central
<i>Cotoneaster tomentosus</i> Lindl.	Cotonéaster tomenteux	massif central
<i>Dictamnus albus</i> L.	Fraxinelle blanche	stricte



Chaos dolomitique du Caylar et du Cros

Identifiant national : 910008330

*La projection utilisée pour le calcul des surfaces est le Lambert II étendu.

- Espèces végétales déterminantes et remarquables

Végétaux vasculaires

Nom scientifique	Nom vernaculaire	Déterminance
<i>Euphorbia duvalii</i> Lecoq & Lamotte	Euphorbe de Duval	remarquable
<i>Festuca christiani-bernardii</i> Kerguélen	Fétuque de Christian-Bernard	remarquable
<i>Heracleum sphondylium</i> L. subsp. <i>sibiricum</i> (L.) Simonk.	Berce de Lecoq	remarquable
<i>Iberis linifolia</i> L. subsp. <i>intermedia</i> (Guers.) Kerguélen	Ibérís intermédiaire	stricte
<i>Leucanthemum graminifolium</i> (L.) Lam.	Marguerite à feuilles de graminée	remarquable
<i>Melampyrum vaudense</i> (Ronniger) Soó	Mélampyre du Pays de Vaud	stricte
<i>Ophrys aymoninii</i> (Breistr.) Buttler	Ophrys d'Aymonin	remarquable
<i>Pulsatilla rubra</i> Delarbre subsp. <i>rubra</i> var. <i>serotina</i> (H.J.Coste) Aichele & Schwegler	Pulsatille rouge tardive	remarquable
<i>Pulsatilla vulgaris</i> Mill. subsp. <i>vulgaris</i> var. <i>costeana</i> Aichele & Schwegler	Pulsatille précoce	remarquable
<i>Scorzonera purpurea</i> L.	Scorsonère pourpre	stricte
<i>Teucrium rouyanum</i> H.J.Coste & Soulié	Germandrée de Rouy	remarquable
<i>Thymus dolomiticus</i> H.J.Coste	Thym de la dolomie	stricte
<i>Viola mirabilis</i> L.	Violette étonnante	stricte

- Espèces animales déterminantes et remarquables

Amphibiens

Nom scientifique	Nom vernaculaire	Déterminance
<i>Triturus marmoratus</i>	Triton marbré	remarquable

Il s'agit d'un plateau avec des affleurements dolomitiques qui se présentent soit sous la forme de reliefs ruiniformes, soit de profondes entailles (de l'ordre d'une dizaine de mètres). Le plateau lui-même abrite de belles surfaces de pelouses sèches caussenardes, des fourrés de buis et des boisements de Chêne pubescent.

Il s'agit d'une ZNIEFF abritant tout un cortège de plantes inféodées aux zones de calcaires dolomitiques, dont les plus représentatives sont :

- l'Armérie de Girard *Armeria girardii*, endémique des causses, présente dans une vingtaine de communes de la région (Gard, Lozère et Hérault)
- le Thym de la Dolomie *Thymus dolomiticus*, endémique des Causses connue dans moins de vingt communes du Gard, de l'Hérault et de la Lozère
- la Sabline hérissée *Arenaria hispida*.

Dans les zones de pelouses caussenardes, on observe parmi les plus caractéristiques :

- la Scorsonère pourpre *Scorzonera purpurea*, une espèce d'Europe moyenne (de l'Allemagne et l'Italie à la Russie) et dont la population des Causses est isolée. Elle est présente dans une quinzaine de communes du Gard, de l'Hérault et de la Lozère.

Les fourrés, lisières du chaos et sous-bois des boisements de Chêne pubescent recèlent également plusieurs espèces patrimoniales comme :

- la Fraxinelle *Dictamnus albus*, plante rare en France et présente dans une quinzaine de commune de la Région
- la Violette étonnante *Viola mirabilis*, qui se trouve ici en limite sud et ouest de son aire de répartition. Elle est présente dans moins de 5 communes de la région Languedoc-Roussillon
- l'Asperge à feuilles étroites *Asparagus tenuifolius*, notée dans une dizaine de communes de la Région.

Concernant la faune, ce chaos abrite quelques mares où l'on peut noter le Triton marbré *Triturus marmoratus*.



Chaos dolomitique du Caylar et du Cros

Identifiant national : 910008330

*La projection utilisée pour le calcul des surfaces est le Lambert II étendu.

4. Facteurs influençant l'évolution de la ZNIEFF

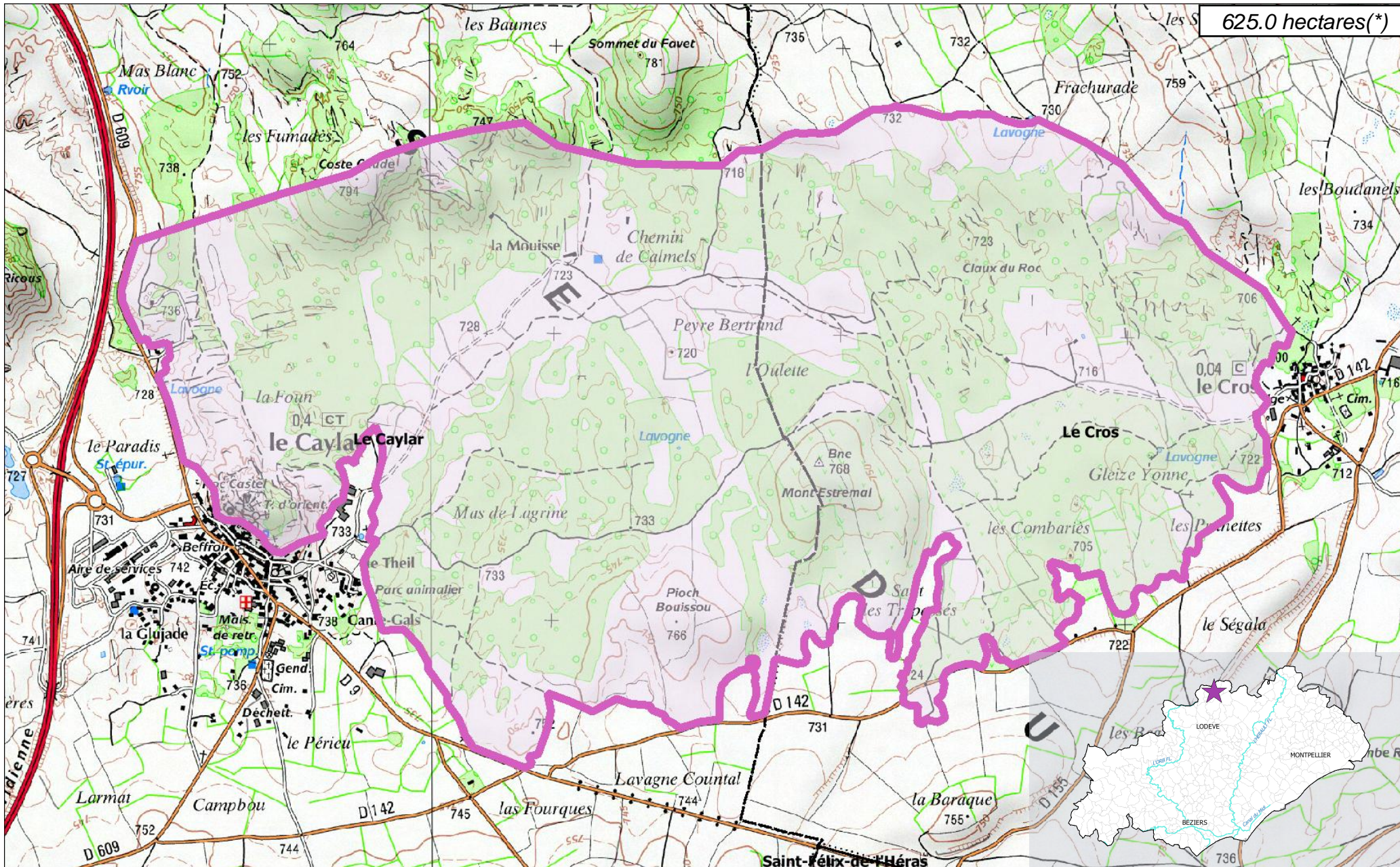
Le chaos en lui-même ne présente pas de menaces particulières. Par contre, il conviendra de maintenir le pâturage dans les pelouses caussenardes afin d'éviter leur embroussaillage par le buis.

Concernant les mares, on veillera à ce qu'il n'y ait pas d'introduction de poissons, ce qui pourrait contribuer à faire disparaître le cortège d'amphibiens.

5. Sources documentaires et bibliographie

Chaos dolomitique du Caylar et du Cros

625.0 hectares(*)





ZNIEFF
de type I
n° 3420-3119

Chaos dolomitique du Caylar et du Cros

6. Sources des données naturalistes : liste des porteurs de données

ABELA Aude	Groupe de Recherche et d'Information sur les Vertébrés et leur Environnement
Association Caracole	Groupe Ornithologique du Roussillon
Association Charles Flahaut	Institut Méditerranéen d'Ecologie et de Paléocologie
Association Communale de Chasse Agréée de Mantet	Institut National de Recherche Agronomique
Association Communale de Chasse Agréée de Py	Inventaire des Coléoptères des Alpes-de-Haute-Provence
Association de Pêche et de Protection des Milieux Aquatiques La Gauloise	La belle Verte
Association des Naturalistes d'Ariège	La Cistude
Association Gestionnaire de la réserve naturelle de la vallée d'Eyne	La Découverte
Association Gestionnaire de la Réserve Naturelle de Nohèdes (AGRNN)	La Fario
Association gestionnaire de la Réserve Naturelle de Py	Ligue pour la Protection des Oiseaux de l'Aude
Association les Amis de la Massane, gestionnaire de la Réserve de Forêt de la Massane	Ligue pour la Protection des Oiseaux de l'Hérault
Association les taïchous	Ligue pour la Protection des Oiseaux Grands Causses
Association Lozérienne d'Etude et de Protection de l'Environnement	Méandre
Association pour la Caractérisation et l'Etude des Entomocénoses	Muséum d'Histoire Naturelle de Nantes
Association pour la Connaissance et la Conservation des Milieux Naturels	Muséum National d'Histoire Naturelle - Département Systématique et Evolution - Entomologie
Association Roussillonnaise d'Entomologie	Myotis
Association Saint-Gely Nature	Naturellement votre
Association Tarnaise d'Etudes Karstiques	Observatoire des Galliformes de Montagne
Aude Nature	Observatoire d'Océanographie Biologique de Banyuls-sur-Mer - Laboratoire Arago (CNRS)
Biotope	Observatoire Naturaliste des Écosystèmes Méditerranéens
Cabinet Barbanson Environnement	Office National de la Chasse et de la Faune Sauvage - Délégation du Languedoc-Roussillon
Centre de Biologie et de Gestion des Populations	Office National de la Chasse et de la Faune Sauvage (ONCFS), gestionnaire de la Réserve Naturelle de Jujols
Centre d'Ecologie Fonctionnelle et Evolutive - Laboratoire de Zoogéographie	Office National de l'Eau et des Milieux Aquatiques de la Lozère
Centre de coopération Internationale en Recherche Agronomique pour le Développement	Office National de l'Eau et des Milieux Aquatiques de l'Aude
Centre de Découverte du Scamandre	Office National de l'Eau et des Milieux Aquatiques de l'Hérault
Centre d'Initiation à l'Ecologie Montagnarde Les Isards	Office National de l'Eau et des Milieux Aquatiques des Pyrénées Orientales
Centre National pour la Recherche Scientifique	Office National de l'Eau et des Milieux Aquatiques du Gard
Centre Ornithologique du Gard	Office National de l'Eau et des Milieux Aquatiques du Languedoc-Roussillon
Centre Ornithologique Rhône-Alpes Ardèche	Office National des Forêts - Cellule d'Etudes Entomologiques
Centre Permanent d'Initiatives pour l'Environnement du Pays Narbonnais	Office National des Forêts - Délégation Territoriale Méditerranée
Collectif d'Associations pour la Défense du Bois des Lens	Office Pour les Insectes et leur Environnement
Commune d'Argeles-sur-Mer, gestionnaire de la Réserve Naturelle du Mas-Larriu	Office Pour les Insectes et leur Environnement du Languedoc-Roussillon
Commune de Mantet, gestionnaire de la Réserve Naturelle de Mantet	Parc National des Cévennes
Commune de Prats de Mollo la Preste, gestionnaire de la Réserve Naturelle de Prats	PNR du Haut Languedoc
Confédération des Réserves Naturelles Catalanes	Réserve Naturelle de Nyer
Conservatoire Botanique National Méditerranéen de Porquerolles	Réserve Naturelle de Roquehaute
Conservatoire des Espaces Naturels du Languedoc-Roussillon	Rutilans
Conservatoire des Sites Lozériens	Salsepareille
Echos Nature	Société Civile Forestière (SCF) Ecureuil de Py et de Rotja
Ecole Pratique des Hautes Etudes	Société d'Etude des Sciences Naturelles de Nîmes et du Gard
Ecole supérieure d'Agriculture de Purpan	Société Entomologique de France
Ecologistes de l'Euzière	Société Entomologique du Languedoc
Entente Interdépartementale pour la Démoustication	Société Entomologique du Nord de la France
Espace Nature Environnement	Société Française d'Orchidophilie
Etudes naturalistes	Société Française d'Orchidophilie du Languedoc
Fédération Aude Claire	Société Française pour l'Etude et la Protection des Mammifères
Fédérations Départementales des Associations Agréées de Pêche et de Protection des Milieux Aquatiques	Spéléologues Anonymes
Gard Nature	Station Biologique de la Tour du Valat
Goupil Connexion	Syndicat Mixte pour la Protection et la Gestion de la Camargue Gardoise
Groupe Chiroptères de Midi Pyrénées	Zerynthia
Groupe Chiroptères de Provence	
Groupe Chiroptères du Languedoc - Roussillon	
Groupe de Recherche et de Protection des Libellules Sympetrum	