

# ZNIEFF de type I n° 3423-3162

## Causse d'Aumelas oriental

Identifiant national : 910030370

### Modernisation de l'inventaire ZNIEFF

Zone Naturelle d'Intérêt Ecologique Faunistique et Floristique

Région Languedoc-Roussillon

Edition 2008 - 2010



Département(s) :  
Hérault

Maîtrise d'ouvrage

Secrétariat Scientifique et  
Technique et Coordination  
des données "Faune"



Coordination des données  
"Flore et Habitats Naturels"



avec le soutien financier de :



et la collaboration des porteurs de données et du CSRPN



## 1. Localisation et description générale

### - Communes concernées par la ZNIEFF

Département de l'Hérault

Code INSEE	Nom de la commune	Surface absolue (ha)	Surface relative (%)
34016	AUMELAS	1098 ha	69 %
34165	MONTBAZIN	299 ha	19 %
34088	COURNONTERRAL	198 ha	12 %

La ZNIEFF « Causse d'Aumelas oriental » est située dans le département de l'Hérault, à l'ouest de la ville de Montpellier. Elle englobe la partie sud-est du Causse d'Aumelas et en particulier toute une zone de plateau ondulé où des têtes de ruisseau y creusent des ravins abrupts. Cet ensemble occupe une superficie de près de 1599 hectares compris entre 130 et 330 mètres.

### - Description du Paysage (Atlas des paysages du Languedoc-Roussillon)

Les garrigues

Nom de l'unité paysagère	Surface absolue (ha)	Surface relative (%)
<a href="#">Les garrigues d'Aumelas et la montagne de la Moure</a>	1596.0 ha	100 %

### - Occupation du sol (ocsol L-R)

Territoires agricoles

Code du poste	Libellé du poste	Surface absolue (ha)	Surface relative (%)
221	Vignobles	56.0 ha	4 %

Forêts et milieux semi-naturels

Code du poste	Libellé du poste	Surface absolue (ha)	Surface relative (%)
311	Forêts de feuillus	40.0 ha	2 %
312	Forêts de conifères	137.0 ha	9 %
321	Pelouses et pâturages naturels	285.0 ha	18 %
323	Maquis et garrigues	760.0 ha	48 %
324	Forêt et végétation arbustive en mutation	207.0 ha	13 %
333	Végétation clairsemée	111.0 ha	7 %



## 2. Délimitation du périmètre

### - Périmètres d'inventaire et périmètres réglementaires présents sur la ZNIEFF

Intersections avec des périmètres d'inventaires

Type	Intitulé du Périmètre	Code	Surf. absolue (ha)*	Surf. relative (%)*
ZNIEFF de type II	Causse d'Aumelas et Montagne de La Moure	3423-0000	1596 ha	100 %

Intersections avec des périmètres règlementaires

Type	Intitulé du Périmètre	Code	Surf. absolue (ha)*	Surf. relative (%)*
SIC	MONTAGNE DE LA MOURE ET CAUSSE D'AUMELAS	FR9101393	1404 ha	88 %
SAGE	SAGE Thau	sage_03	1596 ha	100 %
SAGE	SAGE Hérault	sage_10	1098 ha	69 %
SAGE	SAGE Lez-Mosson-Etangs palavasiens	sage_16	1295 ha	81 %
SCOT	Montpellier	scot_02	176 ha	11 %
SCOT	Bassin de Thau	scot_12	216 ha	14 %
SCOT	Vallée de l'Hérault	scot_20	1203 ha	75 %

La délimitation de la ZNIEFF est marquée :

- au nord, par la route D114 ;
- au sud, par des thalwegs ;
- à l'ouest, par des pistes, des limites de milieux (boisements/pelouses) et la route D114E1 ;
- à l'est, par une rupture de pente en pied de coteau et quelques pistes.

## 3. Description du fonctionnement écologique

- Etage de végétation : étage mésoméditerranéen

### - Espèces végétales déterminantes et remarquables

Végétaux vasculaires

Nom scientifique	Nom vernaculaire	Déterminance
<i>Briza minor</i> L.	Petite amourette	stricte
<i>Centranthus lecoqii</i> Jord.	Centranthe de Lecoq	remarquable
<i>Erodium foetidum</i> (L.) L'Her.	Erodium fétide	stricte
<i>Gagea granatelli</i> (Parl.) Parl.	Gagée de Granatelli	remarquable
<i>Gagea pratensis</i> (Pers.) Dumort.	Gagée des prés	stricte
<i>Helianthemum ledifolium</i> (L.) Mill.	Hélianthème à feuilles de léduum	stricte
<i>Hypericum tomentosum</i> L.	Millepertuis tomenteux	remarquable



## - Espèces végétales déterminantes et remarquables

### Végétaux vasculaires

Nom scientifique	Nom vernaculaire	Déterminance
<i>Medicago secundiflora</i> Durieu	Luzerne à fleurs unilatérales	stricte
<i>Melilotus elegans</i> Salzm. ex Ser.	Mélicot élégant	stricte
<i>Mentha cervina</i> L.	Menthe des cerfs	stricte
<i>Scorzonera austriaca</i> Willd. subsp. <i>bupleurifolia</i> (Pouzolz) Bonnier	Scorsonère à feuilles de buplèvre	stricte
<i>Theligonum cynocrambe</i> L.	Cynocrambe	stricte

## - Espèces animales déterminantes et remarquables

### Amphibiens

Nom scientifique	Nom vernaculaire	Déterminance
<i>Pelobates cultripes</i>	Pélobate cultripède	stricte
<i>Triturus marmoratus</i>	Triton marbré	remarquable

### Araignées

Nom scientifique	Nom vernaculaire	Déterminance
<i>Lycosa narbonensis</i>	-	stricte

### Lépidoptères

Nom scientifique	Nom vernaculaire	Déterminance
<i>Chazara briseis</i>	Hermite	stricte

### Odonates

Nom scientifique	Nom vernaculaire	Déterminance
<i>Lestes barbarus</i>	Leste sauvage	remarquable

### Oiseaux

Nom scientifique	Nom vernaculaire	Déterminance
<i>Anthus campestris</i>	Pipit rousseline	remarquable
<i>Bubo bubo</i>	Grand-duc d'Europe	à critères
<i>Circus pygargus</i>	Busard cendré	remarquable
<i>Emberiza hortulana</i>	Bruant ortolan	à critères
<i>Lanius meridionalis</i>	Pie-grièche méridionale	à critères
<i>Lanius senator</i>	Pie-grièche à tête rousse	à critères
<i>Sylvia conspicillata</i>	Fauvette à lunettes	à critères

### Orthoptères (criquets et sauterelles)

Nom scientifique	Nom vernaculaire	Déterminance
<i>Arcyptera brevipennis vicheti</i>	-	stricte



## - Espèces animales déterminantes et remarquables

### Orthoptères (criquets et sauterelles)

Nom scientifique	Nom vernaculaire	Déterminance
<i>Decticus verrucivorus ssp. monspelliensis</i>	-	stricte
<i>Saga pedo</i>	Magicienne dentelée	stricte

### Reptiles

Nom scientifique	Nom vernaculaire	Déterminance
<i>Timon lepidus</i>	Lézard ocellé	stricte
<i>Zamenis longissimus</i>	-	remarquable

Le site est presque exclusivement constitué de garrigues ouvertes parsemées de quelques petits bois de Chêne vert ou de garrigues plus arbustives à Lentisque. Le pastoralisme y est encore présent et contribue à maintenir de grandes surfaces de pelouses rases. L'aridité des sols rocaillieux et les fortes pentes des combes participent à l'existence de ces milieux naturels de haute valeur.

Cette ZNIEFF est l'un des rares endroits en zone de garrigue du département de l'Hérault où d'aussi grandes étendues de pelouses sont encore pâturées et gérées par le brûlage pastoral. C'est une mosaïque complexe de pelouses à Brachypode rameux, de garrigues à cistes ou à Chêne kermès, de faciès à Thym ou à Aphyllanthe de Montpellier. Ce sont des secteurs très favorables (et sur de vastes surfaces) à un cortège floristique d'espèces méditerranéennes des rochers, des pierriers ou des pelouses rases avec :

- l'Erodium fétide *Erodium foetidum* ;
- la Gagée des prés *Gagea pratensis* ;
- l'Hélianthème à feuilles de léduum *Helianthemum ledifolium* ;
- la Luzerne à feuilles unilatérales *Medicago secundiflora*, particulièrement abondante ;
- la Scorsonère à feuilles de buplèvre *Scorzonera austriaca* subsp. *bupleurifolia* ;
- ou le Cynocrambe *Theligonum cynocrambe*.

Ces milieux ouverts sont aussi utilisés par de nombreux oiseaux :

- le Bruant ortolan *Emberiza hortulana* ;
- la Pie-grièche méridionale *Lanius meridionalis* et la Pie-grièche à tête rousse *Lanius senator* ;
- la Fauvette à lunettes *Sylvia conspicillata*.
- ou le Busard cendré *Circus pygargus*, abondant sur le site.

Ce sont également des territoires de chasse pour les rapaces nichant dans le voisinage de la ZNIEFF : Circaète Jean-le-Blanc *Circaetus gallicus* ou Aigle de Bonelli *Hieraaetus fasciatus*.

Les escarpements rocheux permettent la reproduction du Grand-duc d'Europe *Bubo bubo*.

Les insectes déterminants sont bien représentés dans les pelouses rases du site avec :

- la Magicienne dentelée *Saga pedo*, le plus gros orthoptère de France ;
- un autre orthoptère, *Arcyptera brevipennis vicheti* ;
- ainsi qu'un papillon, l'Hermite *Chazara briseis*.

Un reptile, le Lézard ocellé *Timon lepidus* est aussi référencé dans le périmètre.

Le causse d'Aumelas, du fait de sa tradition pastorale, est parsemé de nombreuses mares du premier intérêt, aussi bien pour la flore, avec notamment la Menthe des cerfs *Mentha cervina*, que pour les amphibiens comme le Pélobate cultripède *Pelobates cultripes* ou le Triton marbré *Triturus marmoratus*.

## 4. Facteurs influençant l'évolution de la ZNIEFF

Ce site est remarquable par l'absence d'aménagement (routes) et la quasi-absence d'habitat humain représenté uniquement par des mas/bergeries traditionnels.

Le Causse d'Aumelas doit son intérêt aux activités pastorales extensives qui maintiennent les paysages ouverts. Ce pastoralisme est encore bien vivant et tous les efforts doivent être fournis pour le maintenir. Il sera nécessaire de veiller cependant à ce que cette activité pastorale soit prise en compte et respectée dans les futurs projets (chasses privées en particulier).

ZNIEFF de  
type I  
n° 3423-3162



## Causse d'Aumelas oriental

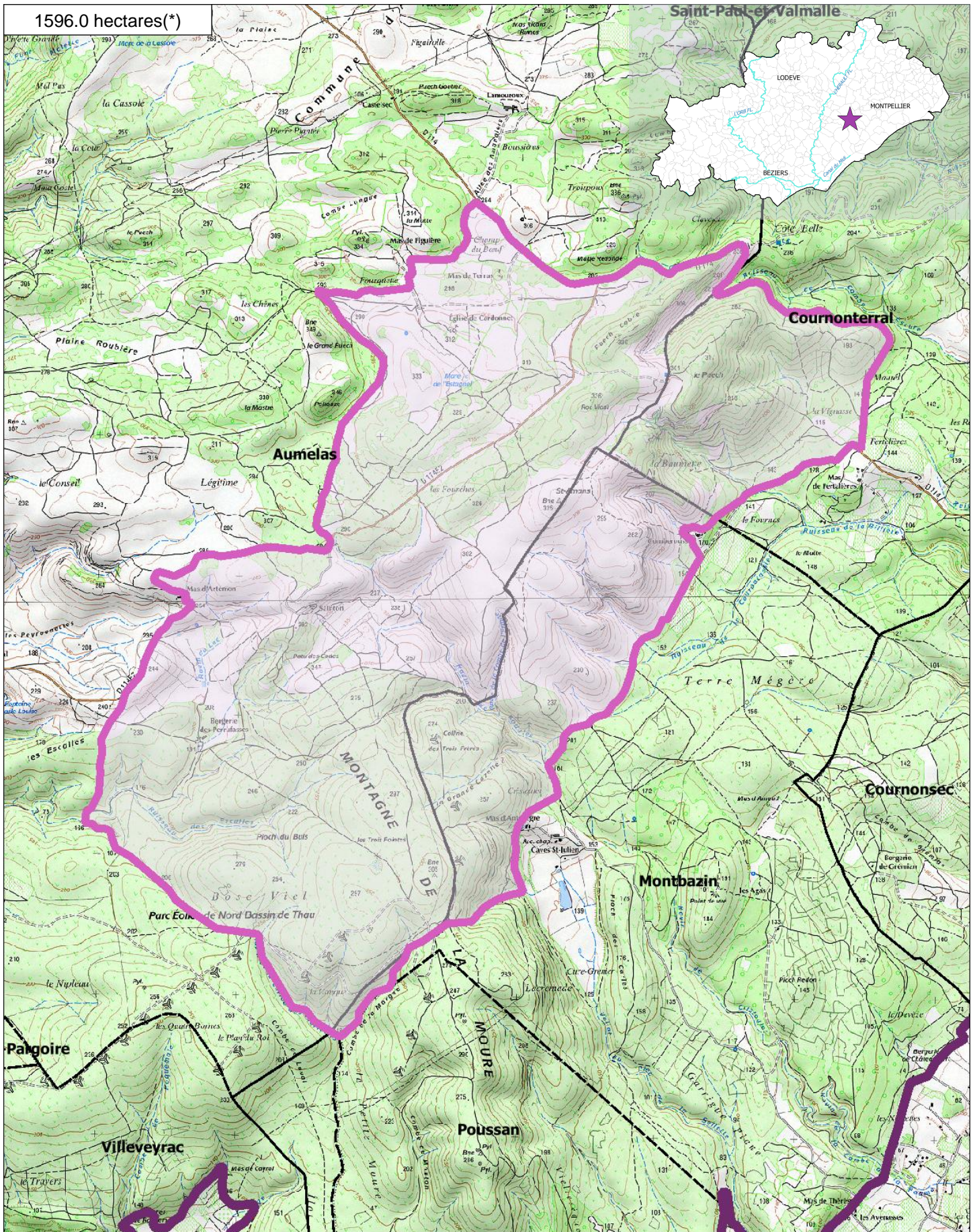
Identifiant national : 910030370

\*La projection utilisée pour le calcul des surfaces est le Lambert II étendu.


Etant donné le caractère unique de ces vastes étendues de pelouses, tout projet, aménagement ou type d'exploitation représente une menace potentielle pour le patrimoine naturel du site.

La plantation de résineux, comme il peut y avoir ailleurs sur le causse, serait à la fois un facteur d'accentuation de la fermeture des milieux et d'appauvrissement de la diversité biologique de la ZNIEFF.

### 5. Sources documentaires et bibliographie



1596.0 hectares(\*)

Inventaire ZNIEFF Deuxième Génération Année d'édition 2010	n° de carte(s) IGN : 2643E Fond : IGN SCAN25	Légende <table border="0" style="display: inline-table; vertical-align: middle;"> <tr> <td style="border: 1px solid pink; width: 20px; height: 10px;"></td> <td>ZNIEFF type II</td> <td style="border: 1px dashed black; width: 20px; height: 10px;"></td> <td>Limites communales</td> </tr> <tr> <td style="border: 2px solid pink; width: 20px; height: 10px;"></td> <td>ZNIEFF type I</td> <td style="border-bottom: 1px solid blue; width: 20px; height: 10px;"></td> <td>Réseau hydrographique principal</td> </tr> </table>		ZNIEFF type II		Limites communales		ZNIEFF type I		Réseau hydrographique principal	N  1250 m
	ZNIEFF type II		Limites communales								
	ZNIEFF type I		Réseau hydrographique principal								

Cet inventaire constitue un outil d'alerte et ne peut être interprété à une échelle plus fine sans investigation complémentaire. Le périmètre des ZNIEFF, représenté ici sur Scan25 (IGN), a été tracé à partir d'orthophotographies au 1:5000. \*La projection utilisée pour le calcul des surfaces est le Lambert 93.



**ZNIEFF**  
de type I  
n° 3423-3162

## Causse d'Aumelas oriental

### 6. Sources des données naturalistes : liste des porteurs de données

ABELA Aude	Groupe de Recherche et d'Information sur les Vertébrés et leur Environnement
Association Caracole	Groupe Ornithologique du Roussillon
Association Charles Flahaut	Institut Méditerranéen d'Ecologie et de Paléocologie
Association Communale de Chasse Agréée de Mantet	Institut National de Recherche Agronomique
Association Communale de Chasse Agréée de Py	Inventaire des Coléoptères des Alpes-de-Haute-Provence
Association de Pêche et de Protection des Milieux Aquatiques La Gauloise	La belle Verte
Association des Naturalistes d'Ariège	La Cistude
Association Gestionnaire de la réserve naturelle de la vallée d'Eyne	La Découverte
Association Gestionnaire de la Réserve Naturelle de Nohèdes (AGRNN)	La Fario
Association gestionnaire de la Réserve Naturelle de Py	Ligue pour la Protection des Oiseaux de l'Aude
Association les Amis de la Massane, gestionnaire de la Réserve de Forêt de la Massane	Ligue pour la Protection des Oiseaux de l'Hérault
Association les taïchous	Ligue pour la Protection des Oiseaux Grands Causses
Association Lozérienne d'Etude et de Protection de l'Environnement	Méandre
Association pour la Caractérisation et l'Etude des Entomocénoses	Muséum d'Histoire Naturelle de Nantes
Association pour la Connaissance et la Conservation des Milieux Naturels	Muséum National d'Histoire Naturelle - Département Systématique et Evolution - Entomologie
Association Roussillonnaise d'Entomologie	Myotis
Association Saint-Gely Nature	Naturellement votre
Association Tarnaise d'Etudes Karstiques	Observatoire des Galliformes de Montagne
Aude Nature	Observatoire d'Océanographie Biologique de Banyuls-sur-Mer - Laboratoire Arago (CNRS)
Biotope	Observatoire Naturaliste des Écosystèmes Méditerranéens
Cabinet Barbanson Environnement	Office National de la Chasse et de la Faune Sauvage - Délégation du Languedoc-Roussillon
Centre de Biologie et de Gestion des Populations	Office National de la Chasse et de la Faune Sauvage (ONCFS), gestionnaire de la Réserve Naturelle de Jujols
Centre d'Ecologie Fonctionnelle et Evolutive - Laboratoire de Zoogéographie	Office National de l'Eau et des Milieux Aquatiques de la Lozère
Centre de coopération Internationale en Recherche Agronomique pour le Développement	Office National de l'Eau et des Milieux Aquatiques de l'Aude
Centre de Découverte du Scamandre	Office National de l'Eau et des Milieux Aquatiques de l'Hérault
Centre d'Initiation à l'Ecologie Montagnarde Les Isards	Office National de l'Eau et des Milieux Aquatiques des Pyrénées Orientales
Centre National pour la Recherche Scientifique	Office National de l'Eau et des Milieux Aquatiques du Gard
Centre Ornithologique du Gard	Office National de l'Eau et des Milieux Aquatiques du Languedoc-Roussillon
Centre Ornithologique Rhône-Alpes Ardèche	Office National des Forêts - Cellule d'Etudes Entomologiques
Centre Permanent d'Initiatives pour l'Environnement du Pays Narbonnais	Office National des Forêts - Délégation Territoriale Méditerranée
Collectif d'Associations pour la Défense du Bois des Lens	Office Pour les Insectes et leur Environnement
Commune d'Argeles-sur-Mer, gestionnaire de la Réserve Naturelle du Mas-Larrieu	Office Pour les Insectes et leur Environnement du Languedoc-Roussillon
Commune de Mantet, gestionnaire de la Réserve Naturelle de Mantet	Parc National des Cévennes
Commune de Prats de Mollo la Preste, gestionnaire de la Réserve Naturelle de Prats	PNR du Haut Languedoc
Confédération des Réserves Naturelles Catalanes	Réserve Naturelle de Nyer
Conservatoire Botanique National Méditerranéen de Porquerolles	Réserve Naturelle de Roquehaute
Conservatoire des Espaces Naturels du Languedoc-Roussillon	Rutilans
Conservatoire des Sites Lozériens	Salsepareille
Echos Nature	Société Civile Forestière (SCF) Ecureuil de Py et de Rotja
Ecole Pratique des Hautes Etudes	Société d'Etude des Sciences Naturelles de Nîmes et du Gard
Ecole supérieure d'Agriculture de Purpan	Société Entomologique de France
Ecologistes de l'Euzière	Société Entomologique du Languedoc
Entente Interdépartementale pour la Démoustication	Société Entomologique du Nord de la France
Espace Nature Environnement	Société Française d'Orchidophilie
Etudes naturalistes	Société Française d'Orchidophilie du Languedoc
Fédération Aude Claire	Société Française pour l'Etude et la Protection des Mammifères
Fédérations Départementales des Associations Agréées de Pêche et de Protection des Milieux Aquatiques	Spéléologues Anonymes
Gard Nature	Station Biologique de la Tour du Valat
Goupil Connexion	Syndicat Mixte pour la Protection et la Gestion de la Camargue Gardoise
Groupe Chiroptères de Midi Pyrénées	Zerynthia
Groupe Chiroptères de Provence	
Groupe Chiroptères du Languedoc - Roussillon	
Groupe de Recherche et de Protection des Libellules Sympetrum	