

ZNIEFF de type II n° 3424-0000 Plaine de Fabrègues à Poussan

Identifiant national : 910030605

Modernisation de l'inventaire ZNIEFF Zone Naturelle d'Intérêt Ecologique Faunistique et Floristique

Région Languedoc-Roussillon

Edition 2008 - 2010



Département(s) :
Hérault

Maîtrise d'ouvrage

Secrétariat Scientifique et
Technique et Coordination
des données "Faune"



Coordination des données
"Flore et Habitats Naturels"



avec le soutien financier de :



et la collaboration des porteurs de données et du CSRPN



Plaine de Fabrègues à Poussan

Identifiant national : 910030605

*La projection utilisée pour le calcul des surfaces est le Lambert II étendu.

1. Localisation et description générale

- Communes concernées par la ZNIEFF

Département de l'Hérault

Code INSEE	Nom de la commune	Surface absolue (ha)	Surface relative (%)
34165	MONTBAZIN	731 ha	22 %
34088	COURNONTERRAL	690 ha	21 %
34087	COURNONSEC	638 ha	19 %
34213	POUSSAN	459 ha	14 %
34202	PIGNAN	354 ha	11 %
34095	FABREGUES	237 ha	7 %
34113	GIGEAN	201 ha	6 %
34295	SAUSSAN	21 ha	1 %

La zone est située au sud-ouest de Montpellier. Elle correspond à une plaine agricole qui s'étend entre le Causse d'Aumelas au nord-ouest et la montagne de la Gardiole au sud-est. Elle s'étire selon un axe sud-ouest/nord-est et forme un couloir naturel qui relie directement Montpellier à l'étang de Thau.

Le relief est plat, d'altitude moyenne oscillant entre 30 et 50 mètres (minimum 14 mètres près de la rivière la Vène au sud), et ponctué de quelques collines qui atteignent à peine 80 mètres comme le Puech Caves (74 mètres), les Cresses (78 mètres). Le sous-sol est principalement composé d'alluvions de l'ère Tertiaire avec des cailloutis mêlés de marnes et d'argiles.

L'occupation du sol est presque exclusivement dédiée à la vigne. La végétation naturelle (pelouses, garrigues et bois) est réduite et limitée à quelques coteaux et collines. La ville de Montbazin est la seule zone urbaine incluse dans le périmètre.

- Description du Paysage (Atlas des paysages du Languedoc-Roussillon)

Le littoral et ses étangs

Nom de l'unité paysagère	Surface absolue (ha)	Surface relative (%)
La montagne de la Gardiole	16.0 ha	0 %

Les garrigues

Nom de l'unité paysagère	Surface absolue (ha)	Surface relative (%)
Les garrigues d'Aumelas et la montagne de la Moure	10.0 ha	0 %

Les plaines

Nom de l'unité paysagère	Surface absolue (ha)	Surface relative (%)
La plaine de Fabrègues	3304.0 ha	99 %

- Occupation du sol (ocsol L-R)

Territoires artificialisés

Code du poste	Libellé du poste	Surface absolue (ha)	Surface relative (%)
111	Tissu urbain continu	15.0 ha	0 %



Plaine de Fabrègues à Poussan

Identifiant national : 910030605

*La projection utilisée pour le calcul des surfaces est le Lambert II étendu.

Territoires artificialisés

Code du poste	Libellé du poste	Surface absolue (ha)	Surface relative (%)
112	Tissu urbain discontinu	94.0 ha	3 %
113	Bâti diffus	12.0 ha	0 %
121	Zones industrielles ou commerciales	22.0 ha	1 %
131	Extraction de matériaux	17.0 ha	0 %

Territoires agricoles

Code du poste	Libellé du poste	Surface absolue (ha)	Surface relative (%)
212	Terres arables autres que serres, rizières et zones à forte densité de serres	232.0 ha	7 %
221	Vignobles	2319.0 ha	70 %
231	Prairies	1.0 ha	0 %
242	Systèmes culturaux et parcellaires complexes	401.0 ha	12 %
243	Territoires principalement occupés par l'agriculture, avec	38.0 ha	1 %

Forêts et milieux semi-naturels

Code du poste	Libellé du poste	Surface absolue (ha)	Surface relative (%)
311	Forêts de feuillus	10.0 ha	0 %
312	Forêts de conifères	6.0 ha	0 %
321	Pelouses et pâturages naturels	35.0 ha	1 %
323	Maquis et garrigues	71.0 ha	2 %
324	Forêt et végétation arbustive en mutation	52.0 ha	2 %
333	Végétation clairsemée	3.0 ha	0 %

Surfaces en eau

Code du poste	Libellé du poste	Surface absolue (ha)	Surface relative (%)
512	Plans d'eau	3.0 ha	0 %

2. Délimitation du périmètre

- Périmètres d'inventaire et périmètres réglementaires présents sur la ZNIEFF

Intersections avec des périmètres d'inventaires

Type	Intitulé du Périmètre	Code	Surf. absolue (ha)*	Surf. relative (%)*
ZNIEFF de type I	Plaine viticole entre Poussan et Montbazin	3424-3032	259 ha	8 %
ZNIEFF de type I	Pelouses des Cresses	3424-3166	50 ha	1 %
ZNIEFF de type I	Plaine du Mas de Paillas	3424-3171	204 ha	6 %



Plaine de Fabrègues à Poussan

Identifiant national : 910030605

*La projection utilisée pour le calcul des surfaces est le Lambert II étendu.

- Périmètres d'inventaire et périmètres réglementaires présents sur la ZNIEFF

Intersections avec des périmètres règlementaires

Type	Intitulé du Périmètre	Code	Surf. absolue (ha)*	Surf. relative (%)*
ZPS	Plaine de Fabrègues-Poussan	FR9112020	3171 ha	95 %
SAGE	SAGE Thau	sage_03	2955 ha	89 %
SAGE	SAGE Lez-Mosson-Etangs palavasiens	sage_16	1939 ha	58 %
SCOT	Montpellier	scot_02	2040 ha	61 %
SCOT	Bassin de Thau	scot_12	1290 ha	39 %

La délimitation de la zone s'appuie sur des critères essentiellement humains (routes, chemins, et ancienne voie ferrée allant de Montpellier à Montbazin), géomorphologiques et écologiques (

3. Description du fonctionnement écologique

- Etage de végétation : non mentionné

- Espèces végétales déterminantes et remarquables

Végétaux vasculaires

Nom scientifique	Nom vernaculaire	Déterminance
<i>Bupleurum semicompositum</i> L.	Buplèvre glauque	stricte
<i>Gagea granatelli</i> (Parl.) Parl.	Gagée de Granatelli	remarquable
<i>Hippocrepis ciliata</i> Willd.	Hippocrévide ciliée	remarquable
<i>Limonium echioides</i> (L.) Mill.	Statice fausse-vipérine	remarquable
<i>Romulea ramiflora</i> Ten.	Romulée ramifiée	remarquable
<i>Stipa capillata</i> L.	Stipe chevelue	stricte

- Espèces animales déterminantes et remarquables

Amphibiens

Nom scientifique	Nom vernaculaire	Déterminance
<i>Pelobates cultripès</i>	Pélobate cultripède	stricte
<i>Triturus marmoratus</i>	Triton marbré	remarquable

Lépidoptères

Nom scientifique	Nom vernaculaire	Déterminance
<i>Zerynthia rumina</i>	Proserpine	stricte



Plaine de Fabrègues à Poussan

Identifiant national : 910030605

*La projection utilisée pour le calcul des surfaces est le Lambert II étendu.

- Espèces animales déterminantes et remarquables

Oiseaux

Nom scientifique	Nom vernaculaire	Déterminance
<i>Clamator glandarius</i>	Coucou geai	remarquable
<i>Coracias garrulus</i>	Rollier d'Europe	à critères
<i>Emberiza hortulana</i>	Bruant ortolan	à critères
<i>Lanius minor</i>	Pie-grièche à poitrine rose	stricte
<i>Tetrax tetrax</i>	Outarde canepetière	à critères
<i>Upupa epops</i>	Huppe fasciée	remarquable

Orthoptères (criquets et sauterelles)

Nom scientifique	Nom vernaculaire	Déterminance
<i>Saga pedo</i>	Magicienne dentelée	stricte

Reptiles

Nom scientifique	Nom vernaculaire	Déterminance
<i>Psammotromus hispanicus</i>	Psammotrome d'Edwards	stricte
<i>Timon lepidus</i>	Lézard ocellé	stricte

Cette plaine se distingue de la plupart des autres paysages viticoles de l'Hérault par une mosaïque dans laquelle les vignes alternent avec de fréquentes friches, des haies, des petits bois de garrigues et des pelouses. Plusieurs petits ruisseaux temporaires, parfois accompagnés de ripisylves étroites, serpentent à travers ces milieux et constituent un élément supplémentaire structurant la mosaïque paysagère. Cette diversité est mise à profit par une avifaune variée à l'origine de l'intérêt patrimonial du site que soulignent 2 des 3 ZNIEFF de type I recensées.

Parmi les oiseaux rares caractérisant la zone, il est à noter la présence de la Pie-grièche à poitrine rose (*Lanius minor*). C'est un oiseau en déclin en France et plus largement en Europe. Il possède ici l'une de ses dernières populations du Languedoc-Roussillon. A côté de cette espèce sont également à signaler : l'Outarde canepetière (*Tetrax tetrax*), dans les mosaïques ouvertes riches en friches, le Bruant ortolan (*Emberiza hortulana*), le Rollier d'Europe (*Coracias garrulus*)...

Les zones de pelouses et de garrigues accueillent par ailleurs :

- un insecte rare, la Proserpine (*Zerynthia rumina*) ;
- des reptiles, le Lézard ocellé (*Timon lepidus*) et le Psammotrome d'Edwards (*Psammotromus hispanicus*) ;
- des plantes comme la Stipe chevelue (*Stipa capillata*), le Buplèvre glauque (*Bupleurum semicompositum*), la Gagée de Granatelli (*Gagea granatellii*), la Romulée ramifiée (*Romulea ramiflora*)...

D'autres espèces patrimoniales valorisent encore ce territoire comme le Pélobate cultripède (*Pelobates cultripes*), amphibien qui se reproduit dans de petites zones humides généralement dénuées de végétation et bien ensoleillées.

4. Facteurs influençant l'évolution de la ZNIEFF

Le site, coincé entre les zones périurbaines de Montpellier et de l'étang de Thau, subit des pressions agricoles mais surtout urbaines. Ces dernières font peser de lourdes menaces liées au développement de l'urbanisation et des voies de circulation. L'expansion urbaine risque de déstructurer la mosaïque paysagère et d'accélérer l'abandon des pratiques agricoles.

L'enjeu n'est pas des moindres au vu des menaces qui pèsent sur les populations des espèces patrimoniales concernées, en particulier sur la Pie-grièche à poitrine rose (*Lanius minor*).

La ZNIEFF englobe un périmètre Natura 2000 (ZPS). Cela devrait faciliter la mise en œuvre de mesures favorables au

ZNIEFF de
type II
n° 3424-0000



Plaine de Fabrègues à Poussan

Identifiant national : 910030605

*La projection utilisée pour le calcul des surfaces est le Lambert II étendu.

maintien du patrimoine d'intérêt communautaire (en particulier l'avifaune) et indirectement bénéficié au reste du patrimoine naturel de la zone.

5. Sources documentaires et bibliographie

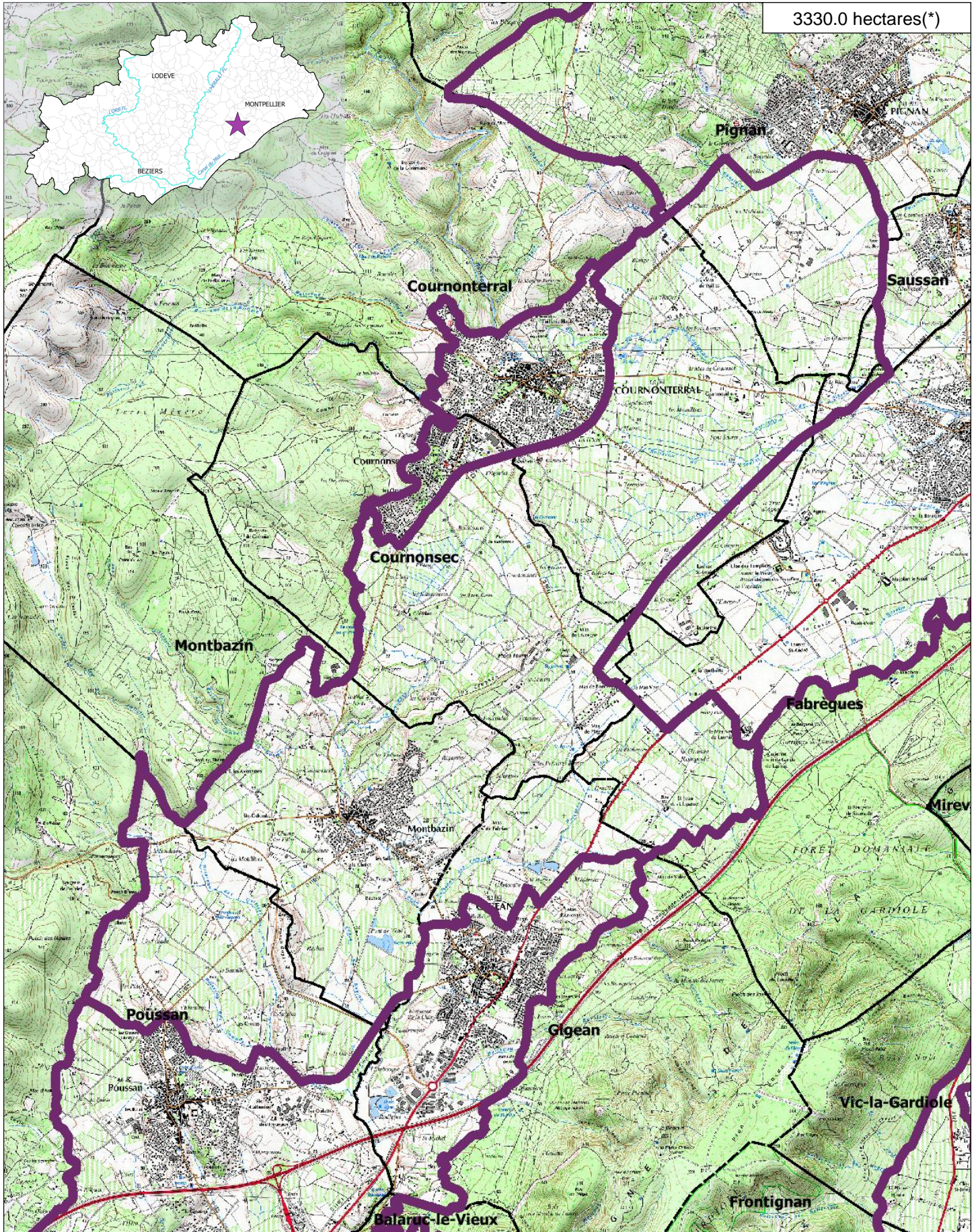
ZNIEFF de type II
n° 3424-0000

Inventaire des Zones Naturelles d'Intérêt Ecologique Faunistique et Floristique

Département(s) :
Hérault

Plaine de Fabrègues à Poussan


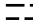


3330.0 hectares(*)

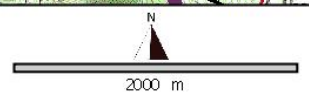


Inventaire ZNIEFF
Deuxième Génération
Année d'édition 2010

n° de carte(s) IGN :
2743ET, 2643E
Fond : IGN SCAN25

Légende

	ZNIEFF type II		Limites communales
	ZNIEFF type I		Réseau hydrographique principal



Cet inventaire constitue un outil d'alerte et ne peut être interprété à une échelle plus fine sans investigation complémentaire. Le périmètre des ZNIEFF, représenté ici sur Scan25 (IGN), a été tracé à partir d'orthophotographies au 1:5000.
*La projection utilisée pour le calcul des surfaces est le Lambert 93.



ZNIEFF
de type II
n° 3424-0000

Plaine de Fabrègues à Poussan

6. Sources des données naturalistes : liste des porteurs de données

ABELA Aude	Groupe de Recherche et d'Information sur les Vertébrés et leur Environnement
Association Caracole	Groupe Ornithologique du Roussillon
Association Charles Flahaut	Institut Méditerranéen d'Ecologie et de Paléoécologie
Association Communale de Chasse Agréée de Mantet	Institut National de Recherche Agronomique
Association Communale de Chasse Agréée de Py	Inventaire des Coléoptères des Alpes-de-Haute-Provence
Association de Pêche et de Protection des Milieux Aquatiques La Gauloise	La belle Verte
Association des Naturalistes d'Ariège	La Cistude
Association Gestionnaire de la réserve naturelle de la vallée d'Eyne	La Découverte
Association Gestionnaire de la Réserve Naturelle de Nohèdes (AGRNN)	La Fario
Association gestionnaire de la Réserve Naturelle de Py	Ligue pour la Protection des Oiseaux de l'Aude
Association les Amis de la Massane, gestionnaire de la Réserve de Forêt de la Massane	Ligue pour la Protection des Oiseaux de l'Hérault
Association les taïchous	Ligue pour la Protection des Oiseaux Grands Causses
Association Lozérienne d'Etude et de Protection de l'Environnement	Méandre
Association pour la Caractérisation et l'Etude des Entomocénoses	Muséum d'Histoire Naturelle de Nantes
Association pour la Connaissance et la Conservation des Milieux Naturels	Muséum National d'Histoire Naturelle - Département Systématique et Evolution - Entomologie
Association Roussillonnaise d'Entomologie	Myotis
Association Saint-Gely Nature	Naturellement votre
Association Tarnaise d'Etudes Karstiques	Observatoire des Galliformes de Montagne
Aude Nature	Observatoire d'Océanographie Biologique de Banyuls-sur-Mer - Laboratoire Arago (CNRS)
Biotope	Observatoire Naturaliste des Écosystèmes Méditerranéens
Cabinet Barbanson Environnement	Office National de la Chasse et de la Faune Sauvage - Délégation du Languedoc-Roussillon
Centre de Biologie et de Gestion des Populations	Office National de la Chasse et de la Faune Sauvage (ONCFS), gestionnaire de la Réserve Naturelle de Jujols
Centre d'Ecologie Fonctionnelle et Evolutive - Laboratoire de Zoogéographie	Office National de l'Eau et des Milieux Aquatiques de la Lozère
Centre de coopération Internationale en Recherche Agronomique pour le Développement	Office National de l'Eau et des Milieux Aquatiques de l'Aude
Centre de Découverte du Scamandre	Office National de l'Eau et des Milieux Aquatiques de l'Hérault
Centre d'Initiation à l'Ecologie Montagnarde Les Isards	Office National de l'Eau et des Milieux Aquatiques des Pyrénées Orientales
Centre National pour la Recherche Scientifique	Office National de l'Eau et des Milieux Aquatiques du Gard
Centre Ornithologique du Gard	Office National de l'Eau et des Milieux Aquatiques du Languedoc-Roussillon
Centre Ornithologique Rhône-Alpes Ardèche	Office National des Forêts - Cellule d'Etudes Entomologiques
Centre Permanent d'Initiatives pour l'Environnement du Pays Narbonnais	Office National des Forêts - Délégation Territoriale Méditerranée
Collectif d'Associations pour la Défense du Bois des Lens	Office Pour les Insectes et leur Environnement
Commune d'Argeles-sur-Mer, gestionnaire de la Réserve Naturelle du Mas-Larrieu	Office Pour les Insectes et leur Environnement du Languedoc-Roussillon
Commune de Mantet, gestionnaire de la Réserve Naturelle de Mantet	Parc National des Cévennes
Commune de Prats de Mollo la Preste, gestionnaire de la Réserve Naturelle de Prats	PNR du Haut Languedoc
Confédération des Réserves Naturelles Catalanes	Réserve Naturelle de Nyer
Conservatoire Botanique National Méditerranéen de Porquerolles	Réserve Naturelle de Roquehaute
Conservatoire des Espaces Naturels du Languedoc-Roussillon	Rutilans
Conservatoire des Sites Lozériens	Salsepareille
Echos Nature	Société Civile Forestière (SCF) Ecureuil de Py et de Rotja
Ecole Pratique des Hautes Etudes	Société d'Etude des Sciences Naturelles de Nîmes et du Gard
Ecole supérieure d'Agriculture de Purpan	Société Entomologique de France
Ecologistes de l'Euzière	Société Entomologique du Languedoc
Entente Interdépartementale pour la Démoustication	Société Entomologique du Nord de la France
Espace Nature Environnement	Société Française d'Orchidophilie
Etudes naturalistes	Société Française d'Orchidophilie du Languedoc
Fédération Aude Claire	Société Française pour l'Etude et la Protection des Mammifères
Fédérations Départementales des Associations Agréées de Pêche et de Protection des Milieux Aquatiques	Spéléologues Anonymes
Gard Nature	Station Biologique de la Tour du Valat
Goupil Connexion	Syndicat Mixte pour la Protection et la Gestion de la Camargue Gardoise
Groupe Chiroptères de Midi Pyrénées	Zerynthia
Groupe Chiroptères de Provence	
Groupe Chiroptères du Languedoc - Roussillon	
Groupe de Recherche et de Protection des Libellules Sympetrum	