

ZNIEFF de type I n° 3424-3166

Pelouses des Cresses

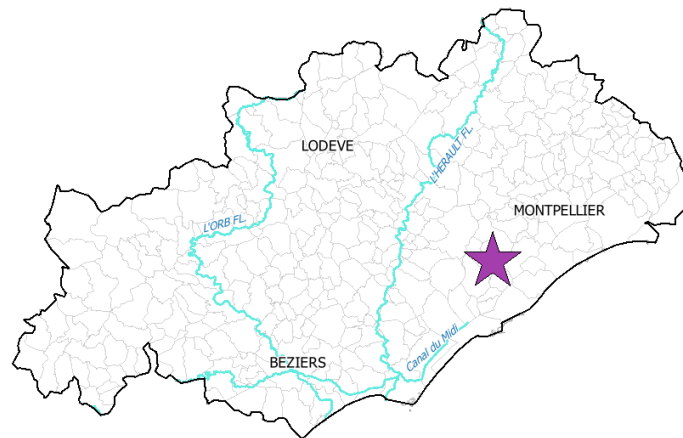
Identifiant national : 910008354

Modernisation de l'inventaire ZNIEFF

Zone Naturelle d'Intérêt Ecologique Faunistique et Floristique

Région Languedoc-Roussillon

Edition 2008 - 2010



Département(s) :
Hérault

Maîtrise d'ouvrage

Secrétariat Scientifique et
Technique et Coordination
des données "Faune"



Coordination des données
"Flore et Habitats Naturels"



avec le soutien financier de :



et la collaboration des porteurs de données et du CSRPN



Pelouses des Cresses

Identifiant national : 910008354

*La projection utilisée pour le calcul des surfaces est le Lambert II étendu.

1. Localisation et description générale

- Communes concernées par la ZNIEFF

Département de l'Hérault

Code INSEE	Nom de la commune	Surface absolue (ha)	Surface relative (%)
34165	MONTBAZIN	32 ha	64 %
34087	COURNONSEC	18 ha	36 %

La ZNIEFF « Pelouses des Cresses » est localisée dans le département de l'Hérault, au sud-ouest de la ville de Montpellier. Elle correspond à des buttes de calcaires coquilliers durs situées au sein d'un bassin argilo-sableux plus tendre dominé par la culture de la vigne. Elle occupe une superficie d'environ 50 hectares au nord-est du village de Montbazin, pour une altitude comprise entre 40 et 82 mètres.

- Description du Paysage (Atlas des paysages du Languedoc-Roussillon)

Les plaines

Nom de l'unité paysagère	Surface absolue (ha)	Surface relative (%)
La plaine de Fabrègues	50.0 ha	100 %

- Occupation du sol (ocsol L-R)

Territoires agricoles

Code du poste	Libellé du poste	Surface absolue (ha)	Surface relative (%)
221	Vignobles	17.0 ha	34 %
242	Systèmes culturaux et parcellaires complexes	3.0 ha	6 %

Forêts et milieux semi-naturels

Code du poste	Libellé du poste	Surface absolue (ha)	Surface relative (%)
312	Forêts de conifères	3.0 ha	6 %
321	Pelouses et pâturages naturels	11.0 ha	23 %
323	Maquis et garrigues	9.0 ha	18 %
324	Forêt et végétation arbustive en mutation	7.0 ha	13 %



Pelouses des Cresses

Identifiant national : 910008354

*La projection utilisée pour le calcul des surfaces est le Lambert II étendu.

2. Délimitation du périmètre

- Périmètres d'inventaire et périmètres réglementaires présents sur la ZNIEFF

Intersections avec des périmètres d'inventaires

Type	Intitulé du Périmètre	Code	Surf. absolue (ha)*	Surf. relative (%)*
ZNIEFF de type II	Plaine de Fabrègues à Poussan	3424-0000	50 ha	100 %

Intersections avec des périmètres règlementaires

Type	Intitulé du Périmètre	Code	Surf. absolue (ha)*	Surf. relative (%)*
ZPS	Plaine de Fabrègues-Poussan	FR9112020	50 ha	100 %
SAGE	SAGE Thau	sage_03	50 ha	100 %
SAGE	SAGE Lez-Mosson-Etangs palavasiens	sage_16	18 ha	36 %
SCOT	Montpellier	scot_02	40 ha	81 %
SCOT	Bassin de Thau	scot_12	10 ha	19 %

Le périmètre de la ZNIEFF correspond aux limites d'extension des habitats de garrigues et pelouses sur calcaire dur. Il est scindé en deux entités homogènes :

- la plus grande est limitée à l'est par la zone d'activité du Pioch Tourel, par le petit complexe d'habitations isolées des Fourcades au sud. Elle s'étend jusqu'au lotissement des Tuilières à l'ouest ;
- la seconde, d'une plus faible surface, s'étend de la zone des Garennes à l'est jusqu'à la rivière de la Vène, à l'ouest et au nord.

3. Description du fonctionnement écologique

- Etage de végétation : étage mésoméditerranéen

- Espèces végétales déterminantes et remarquables

Végétaux vasculaires

Nom scientifique	Nom vernaculaire	Déterminance
<i>Gagea granatelli</i> (Parl.) Parl.	Gagée de Granatelli	remarquable
<i>Limonium echioides</i> (L.) Mill.	Statice fausse-vipérine	remarquable
<i>Romulea ramiflora</i> Ten.	Romulée ramifiée	remarquable
<i>Stipa capillata</i> L.	Stipe chevelue	stricte

- Espèces animales déterminantes et remarquables

Lépidoptères

Nom scientifique	Nom vernaculaire	Déterminance
<i>Zerynthia rumina</i>	Proserpine	stricte



Pelouses des Cresses

Identifiant national : 910008354

*La projection utilisée pour le calcul des surfaces est le Lambert II étendu.

- Espèces animales déterminantes et remarquables

Oiseaux

Nom scientifique	Nom vernaculaire	Déterminance
<i>Clamator glandarius</i>	Coucou geai	remarquable
<i>Coracias garrulus</i>	Rollier d'Europe	à critères
<i>Upupa epops</i>	Huppe fasciée	remarquable

Orthoptères (criquets et sauterelles)

Nom scientifique	Nom vernaculaire	Déterminance
<i>Saga pedo</i>	Magicienne dentelée	stricte

Reptiles

Nom scientifique	Nom vernaculaire	Déterminance
<i>Psammodromus hispanicus</i>	Psammodrome d'Edwards	stricte
<i>Timon lepidus</i>	Lézard ocellé	stricte

Le site est majoritairement recouvert de garrigues à thym et à hélianthème. On rencontre ponctuellement d'autres habitats tels que des cistaies claires, des pelouses à annuelles ou encore des pelouses à Brachypode rameux. Un matorral calciphile se développe sous la forme de bosquets qui ponctuent le paysage du site et offrent de nombreux gîtes de reproduction à l'avifaune.

Les milieux ouverts de garrigues et pelouses présentent un intérêt botanique avec notamment la présence de :

- la Gagée de Granatelli *Gagea granatellii*, une espèce strictement méditerranéenne et protégée au niveau national. Elle est présente sur la quasi-totalité du site, avec des densités pouvant atteindre plus d'une trentaine d'individus par mètre carré au sein des faciès les plus ouverts ;
- la Stipe chevelue *Stipa capillata* rencontrée fréquemment dans les faciès les plus xériques du site ;
- la Romulée ramifiée *Romulea ramiflora* et le Statice fausse-vipérine *Limonium echioïdes*, plus localisés.

Ce site présente également un intérêt important pour les reptiles, avec notamment la présence du Psammodrome d'Edwards *Psammodromus hispanicus* et du Lézard ocellé *Timon lepidus*, deux espèces méditerranéennes en régression dans la région montpelliéraine.

D'autres espèces caractéristiques des milieux de garrigue ouverte sont également présentes, comme la Proserpine *Zerynthia rumina*, un papillon, la Magicienne dentelée *Saga pedo* et le Rollier d'Europe *Coracias garrulus*.

4. Facteurs influençant l'évolution de la ZNIEFF

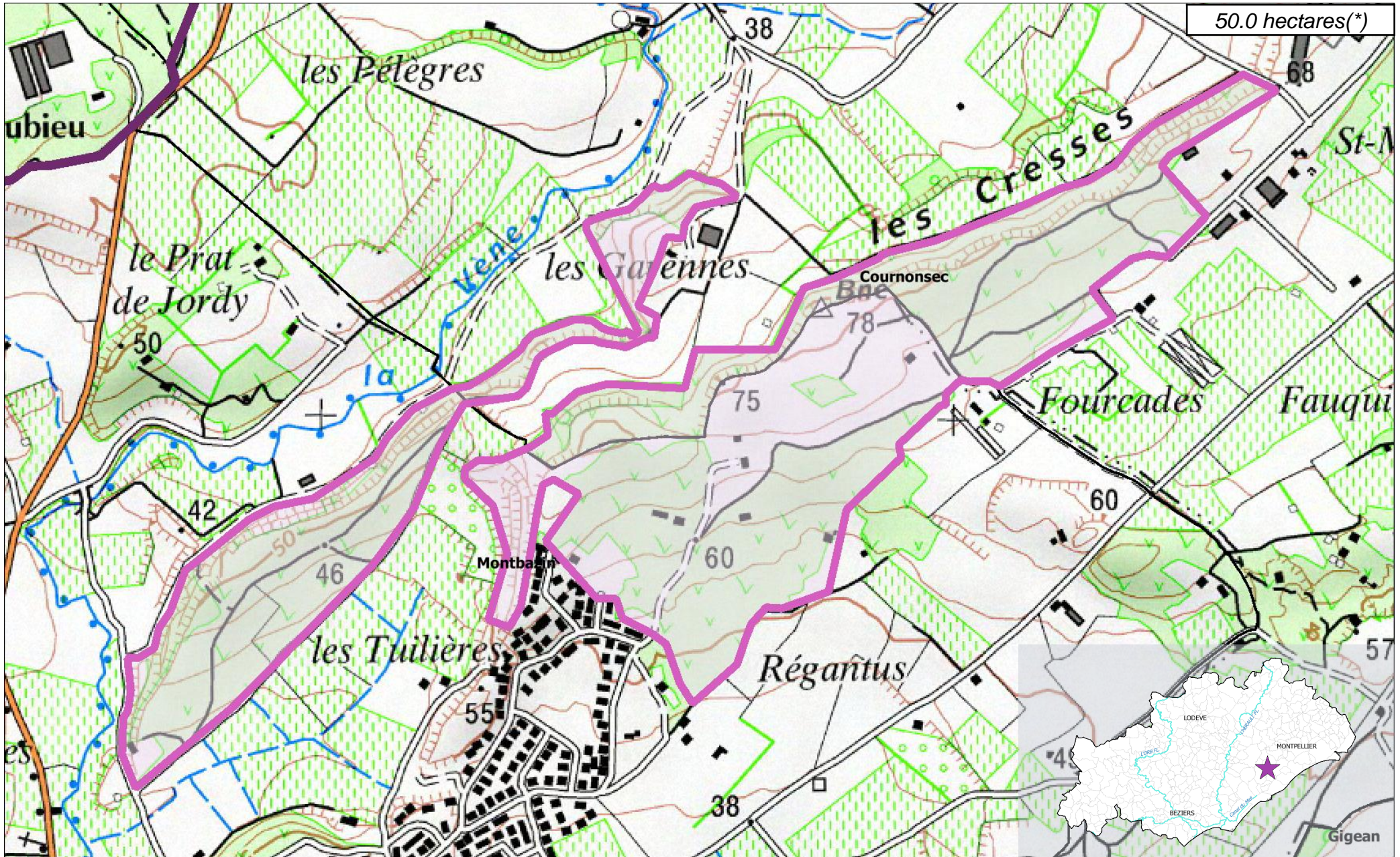
Cet espace a subi historiquement de nombreuses pressions. Il a notamment vu sa surface réduite de manière drastique ces dernières années avec la création de zones d'activités. L'extension récurrente de ces dernières, ainsi que l'apparition de nouvelles menaces (comme les centrales photovoltaïques au sol) se fait au détriment des habitats et des espèces patrimoniales ayant justifié le périmètre de la ZNIEFF.

Parallèlement à cela, la quasi-disparition de l'activité agricole sur le site induit une fermeture progressive des milieux de pelouses et garrigues ouvertes concentrant la richesse patrimoniale du site.

5. Sources documentaires et bibliographie

Pelouses des Cresses

50.0 hectares(*)





ZNIEFF
de type I
n° 3424-3166

Pelouses des Cresses

6. Sources des données naturalistes : liste des porteurs de données

ABELA Aude	Groupe de Recherche et d'Information sur les Vertébrés et leur Environnement
Association Caracole	Groupe Ornithologique du Roussillon
Association Charles Flahaut	Institut Méditerranéen d'Ecologie et de Paléocologie
Association Communale de Chasse Agréée de Mantet	Institut National de Recherche Agronomique
Association Communale de Chasse Agréée de Py	Inventaire des Coléoptères des Alpes-de-Haute-Provence
Association de Pêche et de Protection des Milieux Aquatiques La Gauloise	La belle Verte
Association des Naturalistes d'Ariège	La Cistude
Association Gestionnaire de la réserve naturelle de la vallée d'Eyne	La Découverte
Association Gestionnaire de la Réserve Naturelle de Nohèdes (AGRNN)	La Fario
Association gestionnaire de la Réserve Naturelle de Py	Ligue pour la Protection des Oiseaux de l'Aude
Association les Amis de la Massane, gestionnaire de la Réserve de Forêt de la Massane	Ligue pour la Protection des Oiseaux de l'Hérault
Association les taïchous	Ligue pour la Protection des Oiseaux Grands Causses
Association Lozérienne d'Etude et de Protection de l'Environnement	Méandre
Association pour la Caractérisation et l'Etude des Entomocénoses	Muséum d'Histoire Naturelle de Nantes
Association pour la Connaissance et la Conservation des Milieux Naturels	Muséum National d'Histoire Naturelle - Département Systématique et Evolution - Entomologie
Association Roussillonnaise d'Entomologie	Myotis
Association Saint-Gely Nature	Naturellement votre
Association Tarnaise d'Etudes Karstiques	Observatoire des Galliformes de Montagne
Aude Nature	Observatoire d'Océanographie Biologique de Banyuls-sur-Mer - Laboratoire Arago (CNRS)
Biotope	Observatoire Naturaliste des Écosystèmes Méditerranéens
Cabinet Barbanson Environnement	Office National de la Chasse et de la Faune Sauvage - Délégation du Languedoc-Roussillon
Centre de Biologie et de Gestion des Populations	Office National de la Chasse et de la Faune Sauvage (ONCFS), gestionnaire de la Réserve Naturelle de Jujols
Centre d'Ecologie Fonctionnelle et Evolutive - Laboratoire de Zoogéographie	Office National de l'Eau et des Milieux Aquatiques de la Lozère
Centre de coopération Internationale en Recherche Agronomique pour le Développement	Office National de l'Eau et des Milieux Aquatiques de l'Aude
Centre de Découverte du Scamandre	Office National de l'Eau et des Milieux Aquatiques de l'Hérault
Centre d'Initiation à l'Ecologie Montagnarde Les Isards	Office National de l'Eau et des Milieux Aquatiques des Pyrénées Orientales
Centre National pour la Recherche Scientifique	Office National de l'Eau et des Milieux Aquatiques du Gard
Centre Ornithologique du Gard	Office National de l'Eau et des Milieux Aquatiques du Languedoc-Roussillon
Centre Ornithologique Rhône-Alpes Ardèche	Office National des Forêts - Cellule d'Etudes Entomologiques
Centre Permanent d'Initiatives pour l'Environnement du Pays Narbonnais	Office National des Forêts - Délégation Territoriale Méditerranée
Collectif d'Associations pour la Défense du Bois des Lens	Office Pour les Insectes et leur Environnement
Commune d'Argeles-sur-Mer, gestionnaire de la Réserve Naturelle du Mas-Larrieu	Office Pour les Insectes et leur Environnement du Languedoc-Roussillon
Commune de Mantet, gestionnaire de la Réserve Naturelle de Mantet	Parc National des Cévennes
Commune de Prats de Mollo la Preste, gestionnaire de la Réserve Naturelle de Prats	PNR du Haut Languedoc
Confédération des Réserves Naturelles Catalanes	Réserve Naturelle de Nyer
Conservatoire Botanique National Méditerranéen de Porquerolles	Réserve Naturelle de Roquehaute
Conservatoire des Espaces Naturels du Languedoc-Roussillon	Rutilans
Conservatoire des Sites Lozériens	Salsepareille
Echos Nature	Société Civile Forestière (SCF) Ecureuil de Py et de Rotja
Ecole Pratique des Hautes Etudes	Société d'Etude des Sciences Naturelles de Nîmes et du Gard
Ecole supérieure d'Agriculture de Purpan	Société Entomologique de France
Ecologistes de l'Euzière	Société Entomologique du Languedoc
Entente Interdépartementale pour la Démoustication	Société Entomologique du Nord de la France
Espace Nature Environnement	Société Française d'Orchidophilie
Etudes naturalistes	Société Française d'Orchidophilie du Languedoc
Fédération Aude Claire	Société Française pour l'Etude et la Protection des Mammifères
Fédérations Départementales des Associations Agréées de Pêche et de Protection des Milieux Aquatiques	Spéléologues Anonymes
Gard Nature	Station Biologique de la Tour du Valat
Goupil Connexion	Syndicat Mixte pour la Protection et la Gestion de la Camargue Gardoise
Groupe Chiroptères de Midi Pyrénées	Zerynthia
Groupe Chiroptères de Provence	
Groupe Chiroptères du Languedoc - Roussillon	
Groupe de Recherche et de Protection des Libellules Sympetrum	