

# ZNIEFF de type II n° 3426-0000

## Garrigues boisées du nord-ouest du Montpelliérais

Identifiant national : 910030608

### Modernisation de l'inventaire ZNIEFF

Zone Naturelle d'Intérêt Ecologique Faunistique et Floristique

Région Languedoc-Roussillon

Edition 2008 - 2010



Département(s) :  
Hérault

Maîtrise d'ouvrage

Secrétariat Scientifique et  
Technique et Coordination  
des données "Faune"



Coordination des données  
"Flore et Habitats Naturels"



avec le soutien financier de :



et la collaboration des porteurs de données et du CSRPN



## Garrigues boisées du nord-ouest du Montpelliérais

Identifiant national : 910030608

\*La projection utilisée pour le calcul des surfaces est le Lambert II étendu.

### 1. Localisation et description générale

#### - Communes concernées par la ZNIEFF

Département de l'Hérault

Code INSEE	Nom de la commune	Surface absolue (ha)	Surface relative (%)
34012	ARGELLIERS	3013 ha	19 %
34035	LA BOISSIERE	2433 ha	15 %
34177	MURLES	2382 ha	15 %
34010	ANIANE	1295 ha	8 %
34163	MONTARNAUD	1159 ha	7 %
34342	VIOLS-EN-LAVAL	1094 ha	7 %
34066	CAZEVIEILLE	1020 ha	6 %
34343	VIOLS-LE-FORT	834 ha	5 %
34221	PUECHABON	779 ha	5 %
34153	LES MATELLES	707 ha	4 %
34320	VAILHAUQUES	500 ha	3 %
34114	GIGNAC	565 ha	3 %
34266	SAINT-JEAN-DE-CUCULLES	213 ha	1 %
34255	SAINT-GELY-DU-FESC	71 ha	0 %
34152	MAS-DE-LONDRES	23 ha	0 %
34082	COMBAILLAUX	73 ha	0 %
34282	SAINT-PAUL-ET-VALMALLE	60 ha	0 %

Cette zone est située dans le département de l'Hérault, au nord-ouest de Montpellier. Elle englobe un massif boisé qui s'étend sur des collines à soubassement calcaire et au relief peu marqué, oscillant entre 200 et 360 mètres (367 mètres au Puech Bartelié au sud-ouest de La Boissière). Entre ces collines, des vallées se sont formées à la faveur d'affleurements marneux ou calcaro-marneux. Elles accueillent des cours d'eau qui dépendent de trois bassins versants, l'Hérault à l'ouest, la Mosson au centre et le Lez à l'est.

Les bois de chênes dominant et se présentent sous la forme de taillis. Les pelouses sont peu fréquentes, mais les milieux de transition en voie de recolonisation par la forêt occupent près de 30 % du territoire. Les cultures se concentrent surtout dans les dépressions marneuses aux sols profonds. Elles sont principalement constituées de vignes, à un degré moindre de cultures céréalières et de quelques oliveraies.

En plus de l'agriculture, la principale activité humaine est liée à l'exploitation des bois. Cette activité était autrefois florissante, avec des rotations courtes, mais elle a fortement régressé depuis les années 50. Conjointement au recul du pastoralisme, ce phénomène s'est traduit par une forte augmentation des surfaces boisées (accrues forestières) et une régression significative des milieux ouverts. D'autres activités sont également présentes comme la chasse, la randonnée pédestre ou équestre avec des sentiers aménagés, une ancienne exploitation à ciel ouvert de bauxite à l'ouest d'Argelliers, et des carrières. A l'est, le périmètre est concerné par l'extrémité sud du terrain militaire de Cambous.

#### - Description du Paysage (Atlas des paysages du Languedoc-Roussillon)



## Garrigues boisées du nord-ouest du Montpelliérais

Identifiant national : 910030608

\*La projection utilisée pour le calcul des surfaces est le Lambert II étendu.

### Les collines du Biterrois et de l'Hérault

Nom de l'unité paysagère	Surface absolue (ha)	Surface relative (%)
Le piémont des garrigues d'Aumelas et de la Moure	21.0 ha	0 %

### Les garrigues

Nom de l'unité paysagère	Surface absolue (ha)	Surface relative (%)
Les bois et garrigues au sud du Pic Saint-Loup	15359.0 ha	95 %
Les garrigues d'Aumelas et la montagne de la Moure	423.0 ha	3 %
Les plaines et les garrigues autour de Saint-Mathieu-de-Trévières	415.0 ha	3 %

### Les plaines

Nom de l'unité paysagère	Surface absolue (ha)	Surface relative (%)
La plaine viticole de l'Hérault autour de Gignac	3.0 ha	0 %

## - Occupation du sol (ocsol L-R)

### Territoires artificialisés

Code du poste	Libellé du poste	Surface absolue (ha)	Surface relative (%)
111	Tissu urbain continu	6.0 ha	0 %
112	Tissu urbain discontinu	281.0 ha	2 %
113	Bâti diffus	12.0 ha	0 %
131	Extraction de matériaux	50.0 ha	0 %
142	Equipements sportifs et de loisirs	29.0 ha	0 %

### Territoires agricoles

Code du poste	Libellé du poste	Surface absolue (ha)	Surface relative (%)
212	Terres arables autres que serres, rizières et zones à forte densité de serres	293.0 ha	2 %
221	Vignobles	579.0 ha	4 %
223	Oliveraies	75.0 ha	0 %
242	Systèmes culturaux et parcellaires complexes	154.0 ha	1 %
243	Territoires principalement occupés par l'agriculture, avec	24.0 ha	0 %

### Forêts et milieux semi-naturels

Code du poste	Libellé du poste	Surface absolue (ha)	Surface relative (%)
311	Forêts de feuillus	3199.0 ha	20 %
312	Forêts de conifères	3226.0 ha	20 %
321	Pelouses et pâturages naturels	717.0 ha	4 %
323	Maquis et garrigues	1975.0 ha	12 %
324	Forêt et végétation arbustive en mutation	5244.0 ha	32 %
333	Végétation clairsemée	356.0 ha	2 %



## Garrigues boisées du nord-ouest du Montpelliérais

Identifiant national : 910030608

\*La projection utilisée pour le calcul des surfaces est le Lambert II étendu.

### 2. Délimitation du périmètre

#### - Périmètres d'inventaire et périmètres réglementaires présents sur la ZNIEFF

Intersections avec des périmètres d'inventaires

Type	Intitulé du Périmètre	Code	Surf. absolue (ha)*	Surf. relative (%)*
ZNIEFF de type I	Combe de la Clapasse	3426-3155	75 ha	0 %
ZNIEFF de type I	Garrigues du Puech Estrous	3426-3174	230 ha	1 %
ZICO	Hautes garrigues du montpelliérais	LR14	4532 ha	28 %

Intersections avec des périmètres réglementaires

Type	Intitulé du Périmètre	Code	Surf. absolue (ha)*	Surf. relative (%)*
SIC	PIC SAINT-LOUP	FR9101389	622 ha	4 %
ZPS	Hautes garrigues du montpelliérais	FR9112004	1652 ha	10 %
SAGE	SAGE Hérault	sage_10	9134 ha	56 %
SAGE	SAGE Lez-Mosson-Etangs palavasiens	sage_16	13558 ha	84 %
SCOT	Pic St Loup Ht vallée de l'Hérault	scot_16	6977 ha	43 %
SCOT	Vallée de l'Hérault	scot_20	9242 ha	57 %

Le périmètre retenu concerne le massif boisé calcaire qui se développe parallèlement aux gorges de l'Hérault, entre l'autoroute A750 au sud-ouest et le Pic Saint-Loup au nord-est. Sa délimitation s'appuie sur :

- au sud, l'autoroute A750 ;
- à l'est et à l'ouest, la limite en bas de versant entre les garrigues et les coteaux boisés d'une part, les zones agricoles ou urbanisées développées au pied du massif d'autre part ;
- au nord, des routes (D32 et D113), des chemins, ainsi que le passage entre la garrigue et les zones urbanisées au droit de Viols-le-Fort et Viols-en-Laval ;
- au nord-ouest, des thalwegs et le passage entre la garrigue et les zones urbanisées ou agricoles au droit de Puéchabon et Aniane.

L'ensemble ainsi décrit couvre une superficie d'environ 16300 hectares. Il s'étire sur près de 24 kilomètres du nord-est au sud-ouest pour une largeur pouvant atteindre près de 9 kilomètres.

### 3. Description du fonctionnement écologique

- Etage de végétation : non mentionné

#### - Espèces végétales déterminantes et remarquables

Végétaux vasculaires

Nom scientifique	Nom vernaculaire	Déterminance
<i>Aegilops biuncialis</i> Vis.	Eglope à grosses arrêtes	à critères
<i>Aristolochia paucinervis</i> Pomel	Aristolochie à nervures peu nombreuses	stricte



## Garrigues boisées du nord-ouest du Montpelliérais

Identifiant national : 910030608

\*La projection utilisée pour le calcul des surfaces est le Lambert II étendu.

### - Espèces végétales déterminantes et remarquables

#### Végétaux vasculaires

Nom scientifique	Nom vernaculaire	Déterminance
<i>Blackstonia imperfoliata</i> (L.f.) Samp.	Chlore imperfoliée	stricte
<i>Bufonia paniculata</i> Dubois ex Delarbre	Bufonie paniculée	stricte
<i>Carex depauperata</i> Curtis ex With.	Laïche appauvrie	stricte
<i>Carex olbiensis</i> Jord.	Laïche d'Hyères	stricte
<i>Centranthus lecoqii</i> Jord.	Centranthe de Lecoq	remarquable
<i>Dictamnus albus</i> L.	Fraxinelle blanche	stricte
<i>Epipactis tremolsii</i> Pau	Epipactis de Tremols	remarquable
<i>Gagea pratensis</i> (Pers.) Dumort.	Gagée des prés	stricte
<i>Galium obliquum</i> Vill.	Gaillet oblique	remarquable
<i>Galium pusillum</i> L.	Gaillet à l'aspect de mousse	stricte
<i>Galium timeroyi</i> Jord.	Gaillet de Timéroy	remarquable
<i>Genista pulchella</i> Vis.	Genêt élégant	stricte
<i>Gratiola officinalis</i> L.	Gratiolle officinale	stricte
<i>Helianthemum ledifolium</i> (L.) Mill.	Hélianthème à feuilles de léduum	stricte
<i>Hypericum tomentosum</i> L.	Millepertuis tomenteux	remarquable
<i>Juncus striatus</i> Schousb. ex E.Mey.	Jonc strié	remarquable
<i>Leucanthemum graminifolium</i> (L.) Lam.	Marguerite à feuilles de graminée	remarquable
<i>Lotus delortii</i> Timb.-Lagr. ex F.W.Schultz	Lotier de Delort	remarquable
<i>Medicago doliata</i> Carmign.	Luzerne à fruits épineux	à critères
<i>Mentha cervina</i> L.	Menthe des cerfs	stricte
<i>Noccaea caerulescens</i> (J.Presl & C.Presl) F.K.Mey. subsp. <i>occitanica</i> (Jord.) Kerguelen	Tabouret occitan	remarquable
<i>Odontites viscosus</i> (L.) Clairv.	Odontite visqueux	remarquable
<i>Ophrys catalaunica</i> O.Danesch & E.Danesch	Ophrys de Catalogne	stricte
<i>Polygala exilis</i> DC.	Polygale grêle	stricte
<i>Taraxacum palustre</i> (Lyons) Symons	Pissenlit des marais	stricte
<i>Thymus embergeri</i> Roussine	Thym d'Emberger	remarquable

### - Espèces animales déterminantes et remarquables

#### Amphibiens

Nom scientifique	Nom vernaculaire	Déterminance
<i>Pelobates cultripedes</i>	Pélobate cultripède	stricte
<i>Rana perezi</i> / <i>kl grafi</i>	Grenouille de Perez ou de Graf	stricte



## Garrigues boisées du nord-ouest du Montpelliérais

Identifiant national : 910030608

\*La projection utilisée pour le calcul des surfaces est le Lambert II étendu.

### - Espèces animales déterminantes et remarquables

#### Amphibiens

Nom scientifique	Nom vernaculaire	Déterminance
<i>Triturus marmoratus</i>	Triton marbré	remarquable

#### Araignées

Nom scientifique	Nom vernaculaire	Déterminance
<i>Lycosa narbonensis</i>	-	stricte

#### Coléoptères Scarabaeoidea Laparosticti

Nom scientifique	Nom vernaculaire	Déterminance
<i>Scarabaeus laticollis</i>	-	stricte

#### Coleoptères Tenebrionidae

Nom scientifique	Nom vernaculaire	Déterminance
<i>Mycetochara quadrimaculata</i>	-	remarquable

#### Crustacés Branchiopodes

Nom scientifique	Nom vernaculaire	Déterminance
<i>Branchipus schaefferi</i>	-	remarquable
<i>Chirocephalus diaphanus</i>	-	remarquable

#### Lépidoptères

Nom scientifique	Nom vernaculaire	Déterminance
<i>Chazara briseis</i>	Hermite	stricte
<i>Euphydryas aurinia</i>	Damier de la Succise	stricte
<i>Zerynthia polyxena</i>	Diane	stricte
<i>Zerynthia rumina</i>	Proserpine	stricte

#### Odonates

Nom scientifique	Nom vernaculaire	Déterminance
<i>Oxygastra curtisii</i>	Cordulie à corps fin	stricte

#### Oiseaux

Nom scientifique	Nom vernaculaire	Déterminance
<i>Anthus campestris</i>	Pipit rousseline	remarquable
<i>Bubo bubo</i>	Grand-duc d'Europe	à critères
<i>Circaetus gallicus</i>	Circaète Jean-le-Blanc	à critères
<i>Hieraaetus fasciatus</i>	Aigle de Bonelli	stricte
<i>Hirundo daurica</i>	Hirondelle rousseline	stricte
<i>Lanius senator</i>	Pie-grièche à tête rousse	à critères



## Garrigues boisées du nord-ouest du Montpelliérais

Identifiant national : 910030608

\*La projection utilisée pour le calcul des surfaces est le Lambert II étendu.

### - Espèces animales déterminantes et remarquables

Orthoptères (criquets et sauterelles)

Nom scientifique	Nom vernaculaire	Déterminance
<i>Oedipoda charpentieri</i>	Oedipode occitan	stricte
<i>Saga pedo</i>	Magicienne dentelée	stricte

Reptiles

Nom scientifique	Nom vernaculaire	Déterminance
<i>Psammotromus algirus</i>	Psammotrome algire	remarquable
<i>Psammotromus hispanicus</i>	Psammotrome d'Edwards	stricte
<i>Timon lepidus</i>	Lézard ocellé	stricte
<i>Zamenis longissimus</i>	-	remarquable

Cet ensemble de garrigues boisées reste assez peu touché par les activités humaines perturbantes. Il forme un vaste ensemble de milieux naturels en pleine évolution et constitue un refuge pour diverses plantes et animaux. Plus ouvert dans le passé, il conserve un riche patrimoine lié aux milieux herbacés, aux garrigues ouvertes et aux milieux humides. Ce dernier est présent de manière homogène sur l'ensemble de la zone et a permis de définir 2 ZNIEFF de type I.

Les formations boisées, omniprésentes, couvrent de grandes surfaces. Ce sont presque exclusivement des chênaies à Chêne vert (*Quercus ilex*) et Chêne blanc (*Quercus pubescens*). Elles abritent quelques espèces patrimoniales : un rapace nichant dans les forêts, le Circaète Jean-le-Blanc (*Circaetus gallicus*), et des plantes comme la Laïche appauvrie (*Carex depauperata*) et la Laïche d'Hyères (*Carex olbiensis*) dans les anciennes forêts.

Les milieux ouverts (pelouses et garrigues basses) permettent l'existence d'une mosaïque d'habitats et rassemblent les principaux enjeux biologiques identifiés au sein de la zone. Ils comptent plusieurs espèces végétales patrimoniales, parmi lesquelles :

- la Bufonie paniculée (*Bufonia paniculata*), la Gagée des prés (*Gagea pratensis*), l'Ophrys de Catalogne (*Ophrys catalaunica*)..., dans les pelouses ;
- le Genêt élégant (*Genista pulchella*), plante prostrée et épineuse inféodées aux pelouses écorchées, généralement cantonnée aux reliefs périphériques à la plaine méditerranéenne (Causses, Corbières...), et possédant ici une de ses rares localités au cœur des garrigues ;
- le Polygale grêle (*Polygala exilis*), l'Hélianthème à feuilles de lédum (*Helianthemum ledifolium*), dans les pelouses battantes sur marne ;
- la Fraxinelle (*Dictamnus albus*), au niveau des garrigues basses, des lisières et des bois clairs.

Ils sont également fréquentés par plusieurs espèces animales patrimoniales :

- un oiseau, la Pie-grièche à tête rousse (*Lanius senator*) ;
- des reptiles comme le Lézard ocellé (*Timon lepidus*) ou le Psammotrome d'Edwards (*Psammotromus hispanicus*) ;
- des lépidoptères avec l'Hermite (*Chazara briseis*), la Proserpine (*Zerynthia rumina*) et la Diane (*Zerynthia polyxena*) ;
- des orthoptères avec l'Oedipode occitan (*Oedipoda charpentieri*) et la Magicienne dentelée (*Saga pedo*) ;
- un coléoptère, *Scarabaeus laticollis* ;
- une araignée, *Lycosa narbonensis*.

Ce sont par ailleurs des territoires de chasse pour des oiseaux nichant dans ou à proximité de la zone comme le très rare Aigle de Bonelli (*Hieraaetus fasciatus*), le Grand-duc d'Europe (*Bubo bubo*)...

Dans les vallées, de nombreuses mares, cours d'eau temporaires et prairies humides forment de petites zones humides où se développe un cortège spécifique riche en espèces rares. Parmi les espèces rencontrées sont à signaler :

- des amphibiens, le Pélobate cultripède (*Pelobates cultripedes*) et la Grenouille de Perez ou de Graf (*Rana perezi*/ kl



## Garrigues boisées du nord-ouest du Montpelliérais

Identifiant national : 910030608

\*La projection utilisée pour le calcul des surfaces est le Lambert II étendu.

grafi) ;

- des crustacés de mares temporaires, *Branchipus schaefferi* et *Chirocephalus diaphanus* ;
- une libellule, la Cordulie à corps fin (*Oxygastra curtisii*) ;
- diverses plantes comme la Menthe des cerfs (*Mentha cervina*), la Gratiolle officinale (*Griatiola officinalis*), le Pissenlit des marais (*Taraxacum palustre*)...

### 4. Facteurs influençant l'évolution de la ZNIEFF

Les pelouses et les garrigues représentent des enjeux biologiques importants. La principale menace à laquelle elles sont exposées est leur colonisation par les ligneux et l'uniformisation qui s'en suit. Cette fermeture est notable suite à l'abandon du pastoralisme.

Pour les zones humides (mares, sources et cours d'eau), la perturbation de leur régime hydraulique (comblement des mares, drainage, rectification de berges...) et la pollution de l'eau (produits phytosanitaires et engrais) liées aux activités agricoles peuvent avoir un impact sur leur fonctionnement et les nombreuses espèces patrimoniales qu'elles abritent. Ces menaces sont d'autant plus fortes que ces milieux sont facilement ignorés compte tenu de leur petite taille.

Pour l'ensemble du périmètre, le mitage des espaces naturels par le développement de l'urbanisation des villages est un risque de destruction des milieux et des espèces. Il a particulièrement touché les garrigues au nord de l'agglomération de Montpellier dont les villages ont connu une expansion rapide et importante. Enfin, il faut signaler la présence de cinq carrières dans ou en limite du périmètre dont des projets d'extensions pourraient avoir un impact négatif sur le patrimoine naturel de la ZNIEFF.

La ZNIEFF est très partiellement concernée (l'extrémité nord) par deux sites Natura 2000 (SIC et ZPS). La mise en œuvre des documents d'objectifs devrait permettre, à cet endroit, la réalisation d'actions en faveur de la conservation du patrimoine naturel d'intérêt communautaire et indirectement bénéficier au reste du patrimoine naturel de la zone.

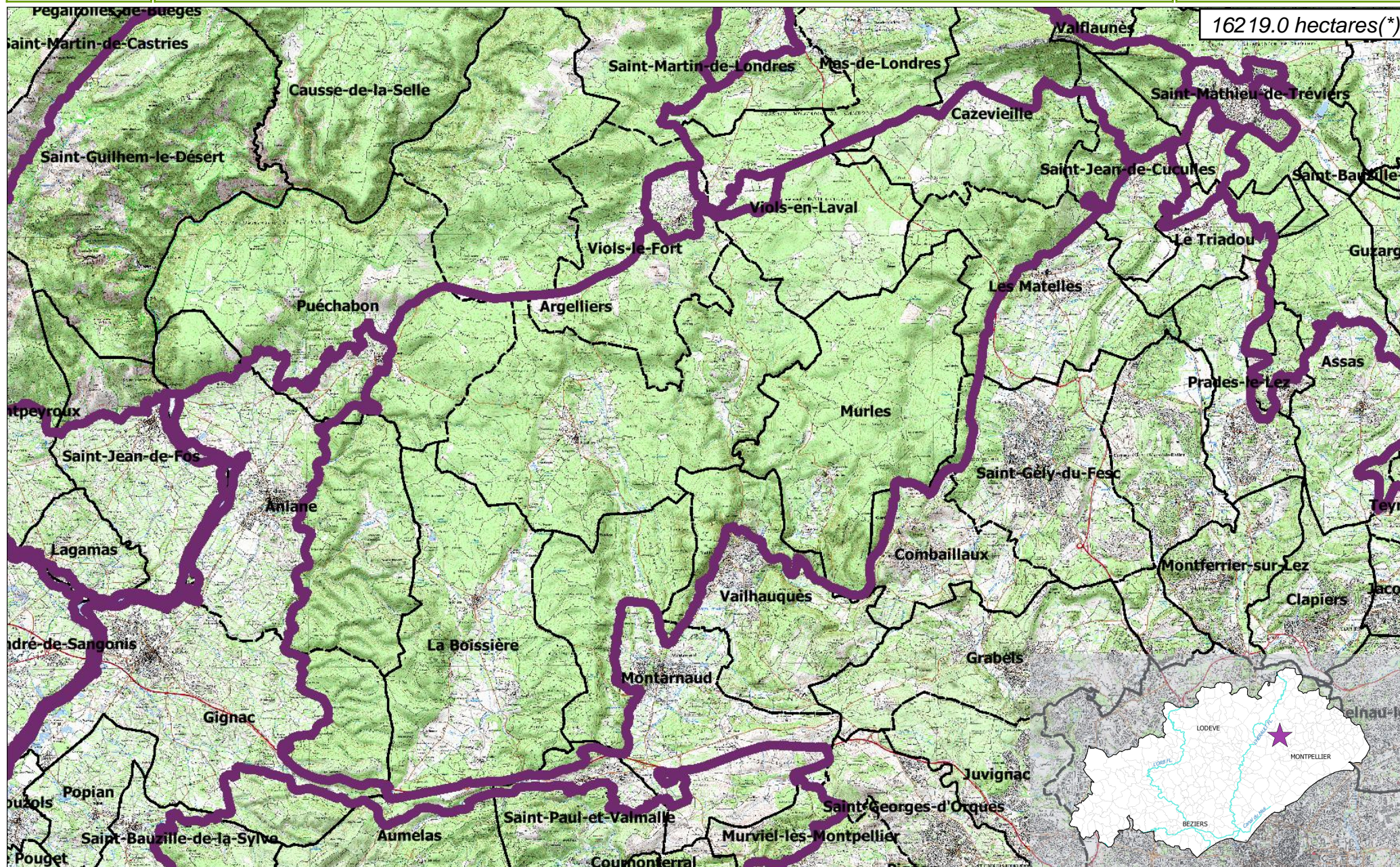
### 5. Sources documentaires et bibliographie

ZNIEFF de type II  
n° 3426-0000

Département(s) :  
Hérault

Garrigues boisées du nord-ouest du Montpelliérais

16219.0 hectares(\*)



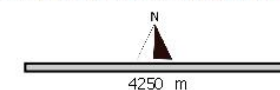
Inventaire ZNIEFF  
Deuxième Génération  
Année d'édition 2010

n° de carte(s) IGN :  
2742ET, 2643E, 2642ET,  
2743ET  
Fond : IGN SCAN25

Légende

-  ZNIEFF type II
-  Limites communales
-  ZNIEFF type I
-  Réseau hydrographique principal

Cet inventaire constitue un outil d'alerte et ne peut être interprété à une échelle plus fine sans investigation complémentaire. Le périmètre des ZNIEFF, représenté ici sur Scan25 (IGN), a été tracé à partir d'orthophotographies au 1:5000.  
\* La projection utilisée pour le calcul des surfaces est le Lambert 93.





**ZNIEFF**  
de type II  
n° 3426-0000

## Garrigues boisées du nord-ouest du Montpelliérais

### 6. Sources des données naturalistes : liste des porteurs de données

ABELA Aude	Groupe de Recherche et d'Information sur les Vertébrés et leur Environnement
Association Caracole	Groupe Ornithologique du Roussillon
Association Charles Flahaut	Institut Méditerranéen d'Ecologie et de Paléocologie
Association Communale de Chasse Agréée de Mantet	Institut National de Recherche Agronomique
Association Communale de Chasse Agréée de Py	Inventaire des Coléoptères des Alpes-de-Haute-Provence
Association de Pêche et de Protection des Milieux Aquatiques La Gauloise	La belle Verte
Association des Naturalistes d'Ariège	La Cistude
Association Gestionnaire de la réserve naturelle de la vallée d'Eyne	La Découverte
Association Gestionnaire de la Réserve Naturelle de Nohèdes (AGRNN)	La Fario
Association gestionnaire de la Réserve Naturelle de Py	Ligue pour la Protection des Oiseaux de l'Aude
Association les Amis de la Massane, gestionnaire de la Réserve de Forêt de la Massane	Ligue pour la Protection des Oiseaux de l'Hérault
Association les taïchous	Ligue pour la Protection des Oiseaux Grands Causses
Association Lozérienne d'Etude et de Protection de l'Environnement	Méandre
Association pour la Caractérisation et l'Etude des Entomocénoses	Muséum d'Histoire Naturelle de Nantes
Association pour la Connaissance et la Conservation des Milieux Naturels	Muséum National d'Histoire Naturelle - Département Systématique et Evolution - Entomologie
Association Roussillonnaise d'Entomologie	Myotis
Association Saint-Gely Nature	Naturellement votre
Association Tarnaise d'Etudes Karstiques	Observatoire des Galliformes de Montagne
Aude Nature	Observatoire d'Océanographie Biologique de Banyuls-sur-Mer - Laboratoire Arago (CNRS)
Biotope	Observatoire Naturaliste des Écosystèmes Méditerranéens
Cabinet Barbanson Environnement	Office National de la Chasse et de la Faune Sauvage - Délégation du Languedoc-Roussillon
Centre de Biologie et de Gestion des Populations	Office National de la Chasse et de la Faune Sauvage (ONCFS), gestionnaire de la Réserve Naturelle de Jujols
Centre d'Ecologie Fonctionnelle et Evolutive - Laboratoire de Zoogéographie	Office National de l'Eau et des Milieux Aquatiques de la Lozère
Centre de coopération Internationale en Recherche Agronomique pour le Développement	Office National de l'Eau et des Milieux Aquatiques de l'Aude
Centre de Découverte du Scamandre	Office National de l'Eau et des Milieux Aquatiques de l'Hérault
Centre d'Initiation à l'Ecologie Montagnarde Les Isards	Office National de l'Eau et des Milieux Aquatiques des Pyrénées Orientales
Centre National pour la Recherche Scientifique	Office National de l'Eau et des Milieux Aquatiques du Gard
Centre Ornithologique du Gard	Office National de l'Eau et des Milieux Aquatiques du Languedoc-Roussillon
Centre Ornithologique Rhône-Alpes Ardèche	Office National des Forêts - Cellule d'Etudes Entomologiques
Centre Permanent d'Initiatives pour l'Environnement du Pays Narbonnais	Office National des Forêts - Délégation Territoriale Méditerranée
Collectif d'Associations pour la Défense du Bois des Lens	Office Pour les Insectes et leur Environnement
Commune d'Argeles-sur-Mer, gestionnaire de la Réserve Naturelle du Mas-Larrieu	Office Pour les Insectes et leur Environnement du Languedoc-Roussillon
Commune de Mantet, gestionnaire de la Réserve Naturelle de Mantet	Parc National des Cévennes
Commune de Prats de Mollo la Preste, gestionnaire de la Réserve Naturelle de Prats	PNR du Haut Languedoc
Confédération des Réserves Naturelles Catalanes	Réserve Naturelle de Nyer
Conservatoire Botanique National Méditerranéen de Porquerolles	Réserve Naturelle de Roquehaute
Conservatoire des Espaces Naturels du Languedoc-Roussillon	Rutilans
Conservatoire des Sites Lozériens	Salsepareille
Echos Nature	Société Civile Forestière (SCF) Ecureuil de Py et de Rotja
Ecole Pratique des Hautes Etudes	Société d'Etude des Sciences Naturelles de Nîmes et du Gard
Ecole supérieure d'Agriculture de Purpan	Société Entomologique de France
Ecologistes de l'Euzière	Société Entomologique du Languedoc
Entente Interdépartementale pour la Démoustication	Société Entomologique du Nord de la France
Espace Nature Environnement	Société Française d'Orchidophilie
Etudes naturalistes	Société Française d'Orchidophilie du Languedoc
Fédération Aude Claire	Société Française pour l'Etude et la Protection des Mammifères
Fédérations Départementales des Associations Agréées de Pêche et de Protection des Milieux Aquatiques	Spéléologues Anonymes
Gard Nature	Station Biologique de la Tour du Valat
Goupil Connexion	Syndicat Mixte pour la Protection et la Gestion de la Camargue Gardoise
Groupe Chiroptères de Midi Pyrénées	Zerynthia
Groupe Chiroptères de Provence	
Groupe Chiroptères du Languedoc - Roussillon	
Groupe de Recherche et de Protection des Libellules Sympetrum	