

ZNIEFF de type I n° 3430-3176

Plaine de Notre-Dame-de-Londres et du Mas-de-Londres

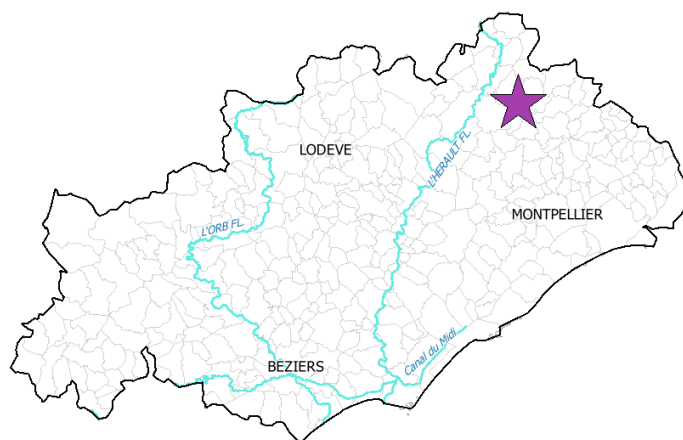
Identifiant national : 910006431

Modernisation de l'inventaire ZNIEFF

Zone Naturelle d'Intérêt Ecologique Faunistique et Floristique

Région Languedoc-Roussillon

Edition 2008 - 2010



Département(s) :
Hérault

Maîtrise d'ouvrage

Secrétariat Scientifique et
Technique et Coordination
des données "Faune"



Coordination des données
"Flore et Habitats Naturels"



avec le soutien financier de :



et la collaboration des porteurs de données et du CSRPN



1. Localisation et description générale

- Communes concernées par la ZNIEFF

Département de l'Hérault

Code INSEE	Nom de la commune	Surface absolue (ha)	Surface relative (%)
34185	NOTRE-DAME-DE-LONDRES	1438 ha	41 %
34152	MAS-DE-LONDRES	1261 ha	36 %
34236	ROUET	426 ha	12 %
34274	SAINT-MARTIN-DE-LONDRES	182 ha	5 %
34066	CAZEVIEILLE	158 ha	5 %
34322	VALFLAUNES	17 ha	0 %

La ZNIEFF « Plaine de Notre-Dame-de-Londres et du Mas-de-Londres » se situe au nord-est du département de l'Hérault. Elle englobe 3490 hectares de la plaine de Londres, une cuvette entourée de reliefs montagneux : le Pic Saint-Loup au sud, le Causse de l'Hortus à l'est, l'extrémité sud du massif du Bois du Pous au nord et la montagne de la Célette à l'ouest. L'altitude du périmètre est comprise entre 160 et 350 mètres.

- Description du Paysage (Atlas des paysages du Languedoc-Roussillon)

Les garrigues

Nom de l'unité paysagère	Surface absolue (ha)	Surface relative (%)
La plaine de Saint-Martin-de-Londres	3144.0 ha	90 %
Le causse d'Hortus	332.0 ha	10 %
Les plaines et les garrigues autour de Saint-Mathieu-de-Trévières	6.0 ha	0 %

- Occupation du sol (ocsol L-R)

Territoires artificialisés

Code du poste	Libellé du poste	Surface absolue (ha)	Surface relative (%)
111	Tissu urbain continu	3.0 ha	0 %
112	Tissu urbain discontinu	42.0 ha	1 %
113	Bâti diffus	11.0 ha	0 %

Territoires agricoles

Code du poste	Libellé du poste	Surface absolue (ha)	Surface relative (%)
212	Terres arables autres que serres, rizières et zones à forte densité de serres	612.0 ha	18 %
221	Vignobles	131.0 ha	4 %
242	Systèmes culturaux et parcellaires complexes	900.0 ha	26 %
243	Territoires principalement occupés par l'agriculture, avec	2.0 ha	0 %



Forêts et milieux semi-naturels

Code du poste	Libellé du poste	Surface absolue (ha)	Surface relative (%)
311	Forêts de feuillus	148.0 ha	4 %
312	Forêts de conifères	80.0 ha	2 %
321	Pelouses et pâturages naturels	496.0 ha	14 %
323	Maquis et garrigues	410.0 ha	12 %
324	Forêt et végétation arbustive en mutation	248.0 ha	7 %
333	Végétation clairsemée	399.0 ha	11 %

2. Délimitation du périmètre

- Périmètres d'inventaire et périmètres réglementaires présents sur la ZNIEFF

Intersections avec des périmètres d'inventaires

Type	Intitulé du Périmètre	Code	Surf. absolue (ha)*	Surf. relative (%)*
ZNIEFF de type II	Pic-saint-Loup et Hortus	3430-0000	3482 ha	100 %
ZICO	Hautes garrigues du montpelliérais	LR14	3483 ha	100 %

Intersections avec des périmètres règlementaires

Type	Intitulé du Périmètre	Code	Surf. absolue (ha)*	Surf. relative (%)*
ENS	SITE DEPARTEMENTAL TRUQ DE GUIRAUD VOL A VOILE	ens_34_0006	40 ha	1 %
ENS	LA JASSE	ens_34_1006	19 ha	1 %
SIC	GORGES DE L'HERAULT	FR9101388	27 ha	1 %
SIC	PIC SAINT-LOUP	FR9101389	1785 ha	51 %
ZPS	Hautes garrigues du montpelliérais	FR9112004	3415 ha	98 %
SAGE	SAGE Hérault	sage_10	3483 ha	100 %
SAGE	SAGE Lez-Mosson-Etangs palavasiens	sage_16	178 ha	5 %
SCOT	Pic St Loup Ht vallée de l'Hérault	scot_16	3458 ha	99 %
SITE CLASSE	Pic Saint-Loup et Montagne de l'Hortus	SI00000543	97 ha	3 %

La ZNIEFF est limitée :

- au sud, par le bas de pente du Pic Saint-Loup (elle est mitoyenne de la ZNIEFF du même nom) ;
- à l'est, par la partie occidentale de la crête de la montagne de l'Hortus, des chemins et la route D122 ;
- au nord, par la rupture de pente avec les reliefs boisés du Bois du Pous ;
- à l'ouest par la route D986 et des chemins, ainsi que des limites de parcelles et un thalweg autour du hameau du Mas-de-Londres.

3. Description du fonctionnement écologique

- Etage de végétation : étage mésoméditerranéen



- Espèces végétales déterminantes et remarquables

Lichens

Nom scientifique	Nom vernaculaire	Déterminance
<i>Encephalographa elisae</i> Massal.	-	stricte
<i>Lithothelium triseptatum</i> (Nyl.) Aptroot	-	stricte
<i>Petractis crozalsii</i> (B. de Lesd.) n.c.	-	stricte
<i>Porina provincialis</i> (Clauzade & Cl. Roux) Cl. Roux	-	stricte
<i>Ramonia calcicola</i> Canals & Gomez-Boléa	-	stricte
<i>Strigula endolithe</i> Cl. Roux & Bricaud	-	stricte

Végétaux vasculaires

Nom scientifique	Nom vernaculaire	Déterminance
<i>Adonis annua</i> L.	Adonis annuelle	à critères
<i>Anacamptis coriophora</i> (L.) Bateman, Pridgeon & Chase	Orchis punaise	remarquable
<i>Brassica repanda</i> (Willd.) DC. subsp. <i>saxatilis</i> (DC.) Heywood	Chou des rochers	stricte
<i>Bupleurum rotundifolium</i> L.	Buplèvre à feuilles rondes	à critères
<i>Dactylorhiza occitanica</i> Geniez, Melki, Pain & R.Soca	Orchis d'Occitanie	stricte
<i>Gagea villosa</i> (M.Bieb.) Sweet	Gagée des champs	à critères
<i>Galium tricornutum</i> Dandy	Gaillet à trois cornes	à critères
<i>Gratiola officinalis</i> L.	Gratiolle officinale	stricte
<i>Hieracium stelligerum</i> Froel.	Epervière étoilée	stricte
<i>Inula salicina</i> L.	Inule à feuilles de saule	remarquable
<i>Juncus striatus</i> Schousb. ex E.Mey.	Jonc strié	remarquable
<i>Leucanthemum graminifolium</i> (L.) Lam.	Marguerite à feuilles de graminée	remarquable
<i>Leucojum aestivum</i> L. subsp. <i>aestivum</i>	Nivéole d'été	stricte
<i>Lotus delortii</i> Timb.-Lagr. ex F.W.Schultz	Lotier de Delort	remarquable
<i>Medicago secundiflora</i> Durieu	Luzerne à fleurs unilatérales	stricte
<i>Mentha cervina</i> L.	Menthe des cerfs	stricte
<i>Nonea erecta</i> Bernh.	Nonnée brune	à critères
<i>Polygala exilis</i> DC.	Polygale grêle	stricte
<i>Potamogeton coloratus</i> Hornem.	Potamot coloré	remarquable
<i>Scorzonera austriaca</i> Willd. subsp. <i>bupleurifolia</i> (Pouzolz) Bonnier	Scorsonère à feuilles de buplèvre	stricte
<i>Thymus embergeri</i> Roussine	Thym d'Emberger	remarquable
<i>Tulipa sylvestris</i> L. subsp. <i>sylvestris</i>	Tulipe sauvage	remarquable
<i>Turgenia latifolia</i> (L.) Hoffm.	Caucalis à larges feuilles	à critères



- Espèces végétales déterminantes et remarquables

Végétaux vasculaires

Nom scientifique	Nom vernaculaire	Déterminance
<i>Veronica acinifolia</i> L.	Véronique à feuilles d'acinos	stricte

- Espèces animales déterminantes et remarquables

Amphibiens

Nom scientifique	Nom vernaculaire	Déterminance
<i>Pelobates cultripès</i>	Pélobate cultripède	stricte
<i>Pelophylax kl. grafi</i>	-	stricte
<i>Rana perezi</i>	Grenouille de Perez	stricte
<i>Triturus marmoratus</i>	Triton marbré	remarquable

Araignées

Nom scientifique	Nom vernaculaire	Déterminance
<i>Uroctea durandi</i>	-	stricte

Coléoptères Saproxyliques

Nom scientifique	Nom vernaculaire	Déterminance
<i>Osmoderma eremita</i>	Pique-Prune	stricte

Coleoptères Tenebrionidae

Nom scientifique	Nom vernaculaire	Déterminance
<i>Asida dejeani</i>	-	remarquable
<i>Stenomax meridianus</i>	-	stricte

Crustacés Branchiopodes

Nom scientifique	Nom vernaculaire	Déterminance
<i>Branchipus schaefferi</i>	-	remarquable
<i>Triops cancriformis</i>	-	stricte

Lépidoptères

Nom scientifique	Nom vernaculaire	Déterminance
<i>Brenthis hecate</i>	Nacré de la Filipendule	stricte
<i>Euphydryas aurinia</i>	Damier de la Succise	stricte
<i>Minois dryas</i>	Grand Nègre des bois	stricte
<i>Zerynthia polyxena</i>	Diane	stricte
<i>Zerynthia rumina</i>	Proserpine	stricte



- Espèces animales déterminantes et remarquables

Mollusques

Nom scientifique	Nom vernaculaire	Déterminance
<i>Belgrandia gibba</i>	-	stricte
<i>Bythiospeum bourguignati</i>	-	stricte
<i>Paladilhia pleurotoma</i>	-	stricte

Odonates

Nom scientifique	Nom vernaculaire	Déterminance
<i>Aeshna affinis</i>	-	remarquable
<i>Calopteryx haemorrhoidalis</i>	-	remarquable
<i>Ceriagrion tenellum</i>	Agrion délicat	remarquable
<i>Coenagrion mercuriale</i>	Agrion de Mercure	stricte
<i>Ischnura pumilio</i>	Agrion nain	stricte
<i>Libellula fulva</i>	Libellule fauve	stricte
<i>Onychogomphus uncatus</i>	Gomphe à crochets	stricte
<i>Oxygastra curtisii</i>	Cordulie à corps fin	stricte
<i>Sympetrum meridionale</i>	-	remarquable

Oiseaux

Nom scientifique	Nom vernaculaire	Déterminance
<i>Anthus campestris</i>	Pipit rousseline	remarquable
<i>Athene noctua</i>	Chevêche d'Athéna	remarquable
<i>Coracias garrulus</i>	Rollier d'Europe	à critères
<i>Emberiza hortulana</i>	Bruant ortolan	à critères
<i>Hirundo daurica</i>	Hirondelle rousseline	stricte
<i>Lanius meridionalis</i>	Pie-grièche méridionale	à critères
<i>Lanius senator</i>	Pie-grièche à tête rousse	à critères
<i>Merops apiaster</i>	Guêpier d'Europe	remarquable

Orthoptères (craquelins et sauterelles)

Nom scientifique	Nom vernaculaire	Déterminance
<i>Saga pedo</i>	Magicienne dentelée	stricte

Poissons et écrevisses

Nom scientifique	Nom vernaculaire	Déterminance
<i>Barbus meridionalis</i>	Barbeau méridional	stricte
<i>Telestes souffia</i>	Blageon	stricte



- Espèces animales déterminantes et remarquables

Reptiles

Nom scientifique	Nom vernaculaire	Déterminance
<i>Psammodromus algirus</i>	Psammodrome algire	remarquable
<i>Psammodromus hispanicus</i>	Psammodrome d'Edwards	stricte
<i>Timon lepidus</i>	Lézard ocellé	stricte

La plaine de Londres correspond dans ses grandes lignes à un bassin frais et humide issu d'un lac de l'époque éocène. Elle se caractérise par :

- un climat contrasté (chaud en été, froid en hiver) et très différent des secteurs méditerranéens des alentours ;
- par ses sols qui vont des rebords en dalles de calcaire lacustre jusqu'aux argiles du centre, en passant par des croupes de conglomérats.

La cuvette est sillonnée par de nombreux ruisseaux collectés par le Lamalou, rivière orientée est-ouest et qui quitte le périmètre de la ZNIEFF pour creuser le ravin des Arcs avant de rejoindre le fleuve Hérault. Cette plaine est aussi marquée par la présence de prairies de fauche, rares dans le Midi, et de pâturages qui alternent avec de petits vignobles, des garrigues et des boisements de Chêne blanc. La présence de prairies humides très originales participe pour beaucoup à l'intérêt de la ZNIEFF. Ces prairies sont caractérisées par quelques plantes déterminantes comme l'Orchis d'Occitanie *Dactylorhiza occitanica* ou la Nivéole d'été *Leucojum aestivum* subsp. *aestivum*. De nombreuses espèces messicoles et lichens patrimoniaux complètent ce patrimoine floristique.

Les dalles rocheuses du pourtour de la ZNIEFF ont aussi un intérêt biologique. Y sont notés, entre autres :

- l'Hirondelle rousseline *Hirundo daurica*, un oiseau qui niche dans les petits escarpements rocheux ou sous les ponts en pierre ;
- le Chou des rochers *Brassica repanda*, plante protégée en Languedoc-Roussillon, connue dans seulement deux localités de la région. Elle colonise les éboulis et sols calcaires dénudés.

La ZNIEFF compte de nombreux milieux humides permanents ou temporaires (rivière du Lamalou, petit lac artificiel au sud, nombreux ruisseaux, mares) et prairies fraîches. Dans les mares temporaires se développent une faune et une flore spécifique :

- des plantes telles que la Menthe des cerfs *Mentha cervina* ou la Gratiolle officinale *Gratiola officinalis* ;
- des espèces animales telles que :
 - le Pélobate cultripède *Pelobates cultripes* et le Triton marbré *Triturus marmoratus* pour les amphibiens ;
 - Triops cranciformis ou *Branchipus schaefferi* pour les crustacés branchiopodes ;
 - des libellules des eaux stagnantes comme l'Agrion nain, *Ischnura pumilio*.

La rivière du Lamalou et ses abords immédiats présentent un cortège d'espèces animales de grand intérêt :

- le Barbeau méridional *Barbus meridionalis* et le Blageon *Telestes souffia* pour les poissons ;
- l'Agrion de Mercure *Coenagrion mercuriale*, le Gomphe à crochets *Onychogomphus uncatatus* et la Cordulie à corps fin *Oxygastra curtisii* parmi les nombreuses libellules notées dans le périmètre ;
- la Grenouille de Perez *Rana perezi*, un amphibien préférant les milieux aquatiques permanents ;
- trois espèces de mollusque : *Belgrandia gibba*, *Bythiospeum bourguignati* et *Paladilhia pleurotoma*.

Les espaces de garrigue à Buis et à Genévrier commun accueillent des oiseaux comme le Bruant ortolan *Emberiza hortulana* ou des Pies-grièches telles la Pie-grièche méridionale *Lanius meridionalis* ou la Pie-grièche à tête rousse *Lanius senator*. Les garrigues et pelouses sont également des milieux favorables à plusieurs autres espèces animales déterminantes, dont :

- deux reptiles franco-ibériques: le Lézard ocellé *Timon lepidus* et le Psammodrome d'Edwards *Psammodromus hispanicus* ;
- et de nombreux insectes ou arachnides avec notamment :
 - deux lépidoptères : la Diane *Zerynthia polyxena* et la Proserpine *Zerynthia rumina* ;
 - le plus gros orthoptère de France, la Magicienne dentelée *Saga pedo* ;
 - une araignée, *Uroctea durandi*.

Les pelouses sèches abritent également un cortège de plantes telles la Luzerne à feuilles unilatérales *Medicago secundiflora* ou la Scorsonère à feuilles de buplèvre *Scorzonera austriaca* subsp. *Bupleurifolia*. La Polygale grêle *Polygala exilis* quant à elle, est une annuelle qui affectionne particulièrement les pelouses écorchées, notamment sur les



plats marneux plutôt dénudés.

L'ambiance générale de bocage est favorable à deux oiseaux: le Rollier d'Europe *Coracias garrulus* et la Chevêche d'Athéna *Athene noctua*. Les grands bois (Chêne blanc, Chêne liège) abritent des insectes patrimoniaux tels le Pique-prune *Osmoderma eremita*, un coleoptère déterminant ou le Grand Nègre des bois Minois *dryas*, un papillon des lisières et sous-bois clairs.

Cette plaine constitue un terrain de chasse apprécié des chauves-souris cavernicoles qui gîtent dans la grotte de l'Hortus.

4. Facteurs influençant l'évolution de la ZNIEFF

La cuvette de Londres subit quelques modifications qui sont susceptibles de modifier le patrimoine naturel.

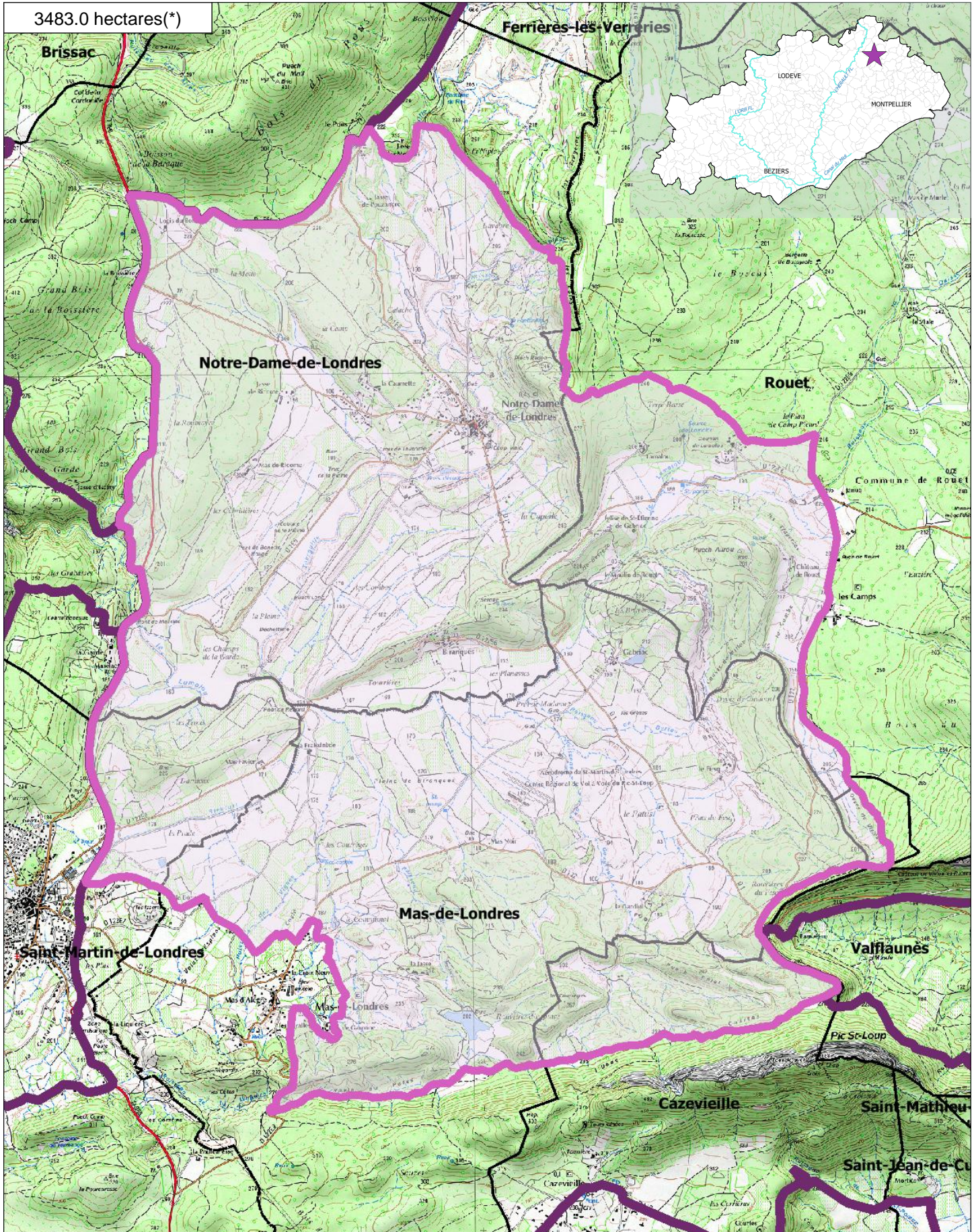
Il s'agit principalement de la transformation des prairies actuelles, avec fauche ou pâturage extensifs, en secteurs plus productifs avec apports d'engrais. La continuité écologique le long des ruisseaux peut être également affectée par des aménagements routiers mal conçus.

Le Lamalou est concerné par de nombreux pompages et par les apports agricoles du bassin versant qui nuisent à la qualité des eaux et au maintien d'espèces (poissons) de valeur.

5. Sources documentaires et bibliographie

- Communauté de Communes Séranne Pic Saint-Loup (2009), Diagnostic écologique du site Natura 2000 FR9101389 – Pic Saint-Loup.

3483.0 hectares(*)

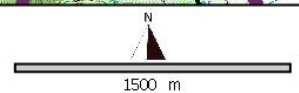


Inventaire ZNIEFF
Deuxième Génération
Année d'édition 2010

n° de carte(s) IGN :
2742ET
Fond : IGN SCAN25

Légende

	ZNIEFF type I		Limites communales
	ZNIEFF type II		Réseau hydrographique principal





ZNIEFF
de type I
n° 3430-3176

Plaine de Notre-Dame-de-Londres et du Mas-de-Londres

6. Sources des données naturalistes : liste des porteurs de données

ABELA Aude	Groupe de Recherche et d'Information sur les Vertébrés et leur Environnement
Association Caracole	Groupe Ornithologique du Roussillon
Association Charles Flahaut	Institut Méditerranéen d'Ecologie et de Paléocécologie
Association Communale de Chasse Agréée de Mantet	Institut National de Recherche Agronomique
Association Communale de Chasse Agréée de Py	Inventaire des Coléoptères des Alpes-de-Haute-Provence
Association de Pêche et de Protection des Milieux Aquatiques La Gauloise	La belle Verte
Association des Naturalistes d'Ariège	La Cistude
Association Gestionnaire de la réserve naturelle de la vallée d'Eyne	La Découverte
Association Gestionnaire de la Réserve Naturelle de Nohèdes (AGRNN)	La Fario
Association gestionnaire de la Réserve Naturelle de Py	Ligue pour la Protection des Oiseaux de l'Aude
Association les Amis de la Massane, gestionnaire de la Réserve de Forêt de la Massane	Ligue pour la Protection des Oiseaux de l'Hérault
Association les taïchous	Ligue pour la Protection des Oiseaux Grands Causses
Association Lozérienne d'Etude et de Protection de l'Environnement	Méandre
Association pour la Caractérisation et l'Etude des Entomocénoses	Muséum d'Histoire Naturelle de Nantes
Association pour la Connaissance et la Conservation des Milieux Naturels	Muséum National d'Histoire Naturelle - Département Systématique et Evolution - Entomologie
Association Roussillonnaise d'Entomologie	Myotis
Association Saint-Gely Nature	Naturellement votre
Association Tarnaise d'Etudes Karstiques	Observatoire des Galliformes de Montagne
Aude Nature	Observatoire d'Océanographie Biologique de Banyuls-sur-Mer - Laboratoire Arago (CNRS)
Biotope	Observatoire Naturaliste des Écosystèmes Méditerranéens
Cabinet Barbanson Environnement	Office National de la Chasse et de la Faune Sauvage - Délégation du Languedoc-Roussillon
Centre de Biologie et de Gestion des Populations	Office National de la Chasse et de la Faune Sauvage (ONCFS), gestionnaire de la Réserve Naturelle de Jujols
Centre d'Ecologie Fonctionnelle et Evolutive - Laboratoire de Zoogéographie	Office National de l'Eau et des Milieux Aquatiques de la Lozère
Centre de coopération Internationale en Recherche Agronomique pour le Développement	Office National de l'Eau et des Milieux Aquatiques de l'Aude
Centre de Découverte du Scamandre	Office National de l'Eau et des Milieux Aquatiques de l'Hérault
Centre d'Initiation à l'Ecologie Montagnarde Les Isards	Office National de l'Eau et des Milieux Aquatiques des Pyrénées Orientales
Centre National pour la Recherche Scientifique	Office National de l'Eau et des Milieux Aquatiques du Gard
Centre Ornithologique du Gard	Office National de l'Eau et des Milieux Aquatiques du Languedoc-Roussillon
Centre Ornithologique Rhône-Alpes Ardèche	Office National des Forêts - Cellule d'Etudes Entomologiques
Centre Permanent d'Initiatives pour l'Environnement du Pays Narbonnais	Office National des Forêts - Délégation Territoriale Méditerranée
Collectif d'Associations pour la Défense du Bois des Lens	Office Pour les Insectes et leur Environnement
Commune d'Argeles-sur-Mer, gestionnaire de la Réserve Naturelle du Mas-Larriu	Office Pour les Insectes et leur Environnement du Languedoc-Roussillon
Commune de Mantet, gestionnaire de la Réserve Naturelle de Mantet	Parc National des Cévennes
Commune de Prats de Mollo la Preste, gestionnaire de la Réserve Naturelle de Prats	PNR du Haut Languedoc
Confédération des Réserves Naturelles Catalanes	Réserve Naturelle de Nyer
Conservatoire Botanique National Méditerranéen de Porquerolles	Réserve Naturelle de Roquehaute
Conservatoire des Espaces Naturels du Languedoc-Roussillon	Rutilans
Conservatoire des Sites Lozériens	Salsepareille
Echos Nature	Société Civile Forestière (SCF) Ecureuil de Py et de Rotja
Ecole Pratique des Hautes Etudes	Société d'Etude des Sciences Naturelles de Nîmes et du Gard
Ecole supérieure d'Agriculture de Purpan	Société Entomologique de France
Ecologistes de l'Euzière	Société Entomologique du Languedoc
Entente Interdépartementale pour la Démoustication	Société Entomologique du Nord de la France
Espace Nature Environnement	Société Française d'Orchidophilie
Etudes naturalistes	Société Française d'Orchidophilie du Languedoc
Fédération Aude Claire	Société Française pour l'Etude et la Protection des Mammifères
Fédérations Départementales des Associations Agréées de Pêche et de Protection des Milieux Aquatiques	Spéléologues Anonymes
Gard Nature	Station Biologique de la Tour du Valat
Goupil Connexion	Syndicat Mixte pour la Protection et la Gestion de la Camargue Gardoise
Groupe Chiroptères de Midi Pyrénées	Zerynthia
Groupe Chiroptères de Provence	
Groupe Chiroptères du Languedoc - Roussillon	
Groupe de Recherche et de Protection des Libellules Sympetrum	