

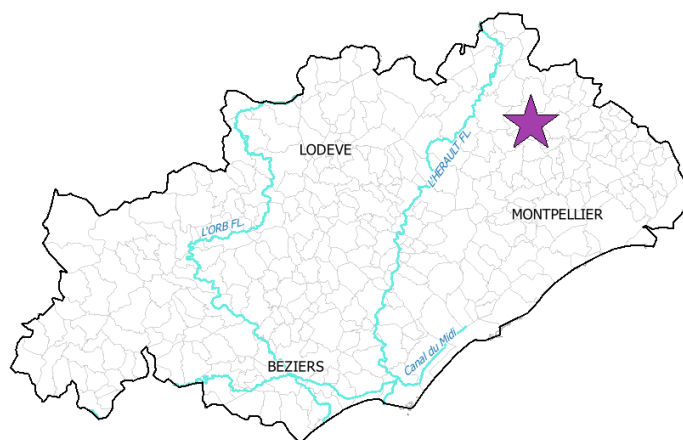
ZNIEFF de type I n° 3430-3178 Pic Saint-Loup

Identifiant national : 910008351

Modernisation de l'inventaire ZNIEFF Zone Naturelle d'Intérêt Ecologique Faunistique et Floristique

Région Languedoc-Roussillon

Edition 2008 - 2010



Département(s) :
Hérault

Maîtrise d'ouvrage

Secrétariat Scientifique et
Technique et Coordination
des données "Faune"



Coordination des données
"Flore et Habitats Naturels"



avec le soutien financier de :



et la collaboration des porteurs de données et du CSRPN



1. Localisation et description générale

- Communes concernées par la ZNIEFF

Département de l'Hérault

Code INSEE	Nom de la commune	Surface absolue (ha)	Surface relative (%)
34066	CAZEVIEILLE	275 ha	34 %
34152	MAS-DE-LONDRES	211 ha	26 %
34276	SAINT-MATHIEU-DE-TREVIERS	196 ha	24 %
34266	SAINT-JEAN-DE-CUCULLES	76 ha	9 %
34322	VALFLAUNES	60 ha	7 %

La ZNIEFF « Pic Saint-Loup » se situe dans le département de l'Hérault, au nord de la ville de Montpellier. Au coeur des garrigues du Montpelliérais, elle correspond très précisément aux crêtes du mont du même nom, une longue échine orientée est/ouest. Ce vaste ensemble de plus de 820 hectares est marqué par les plissements qui ont bouleversé les terrains jurassiques et ont créé un relief vigoureux (entre 125 et 660 mètres) assez dissymétrique :

- la face nord, verticale, est marquée par les influences collinéennes. A ses pieds alternent des vignobles et des formations boisées variées ;
- la face sud, moins escarpée, est très ensoleillée, parfaitement méditerranéenne et couverte de taillis de Chêne vert. Ce site jouit d'une très grande réputation sur le plan paysager (site classé) et sur le plan historique (château de Montferrand, tour de Cazevieille).

- Description du Paysage (Atlas des paysages du Languedoc-Roussillon)

Les garrigues

Nom de l'unité paysagère	Surface absolue (ha)	Surface relative (%)
La plaine de Saint-Martin-de-Londres	49.0 ha	6 %
Les bois et garrigues au sud du Pic Saint-Loup	546.0 ha	67 %
Les plaines et les garrigues autour de Saint-Mathieu-de-Trévières	223.0 ha	27 %

- Occupation du sol (ocsol L-R)

Territoires agricoles

Code du poste	Libellé du poste	Surface absolue (ha)	Surface relative (%)
212	Terres arables autres que serres, rizières et zones à forte densité de serres	4.0 ha	0 %
221	Vignobles	5.0 ha	1 %
242	Systèmes culturaux et parcellaires complexes	1.0 ha	0 %

Forêts et milieux semi-naturels

Code du poste	Libellé du poste	Surface absolue (ha)	Surface relative (%)
311	Forêts de feuillus	122.0 ha	15 %
312	Forêts de conifères	205.0 ha	25 %
321	Pelouses et pâturages naturels	18.0 ha	2 %



Forêts et milieux semi-naturels

Code du poste	Libellé du poste	Surface absolue (ha)	Surface relative (%)
323	Maquis et garrigues	70.0 ha	8 %
324	Forêt et végétation arbustive en mutation	394.0 ha	48 %

2. Délimitation du périmètre

- Périmètres d'inventaire et périmètres réglementaires présents sur la ZNIEFF

Intersections avec des périmètres d'inventaires

Type	Intitulé du Périmètre	Code	Surf. absolue (ha)*	Surf. relative (%)*
ZNIEFF de type II	Pic-saint-Loup et Hortus	3430-0000	818 ha	100 %
ZICO	Hautes garrigues du montpellierais	LR14	818 ha	100 %

Intersections avec des périmètres réglementaires

Type	Intitulé du Périmètre	Code	Surf. absolue (ha)*	Surf. relative (%)*
ENS	PIC SAINT LOUP	ens_34_0008	12 ha	1 %
SIC	PIC SAINT-LOUP	FR9101389	681 ha	83 %
ZPS	Hautes garrigues du montpellierais	FR9112004	662 ha	81 %
SAGE	SAGE Hérault	sage_10	546 ha	67 %
SAGE	SAGE Lez-Mosson-Etangs palavasiens	sage_16	606 ha	74 %
SCOT	Pic St Loup Ht vallée de l'Hérault	scot_16	694 ha	85 %
SITE CLASSE	Pic Saint-Loup et Montagne de l'Hortus	SI00000543	532 ha	65 %

La ZNIEFF est une bande étroite qui va des premiers escarpements à l'est du château de Montferrand jusqu'aux zones de cause à l'ouest. Les limites occidentales et orientales sont matérialisées par des pistes et la route D122E8. Celles au sud et au nord correspondent à des sentiers, des ruptures de pente et des thalwegs.

3. Description du fonctionnement écologique

- Etage de végétation : étage mésoméditerranéen

- Espèces végétales déterminantes et remarquables

Bryophytes

Nom scientifique	Nom vernaculaire	Déterminance
<i>Orthotrichum philibertii</i> Venturi	-	stricte
<i>Zygodon forsteri</i> (Dicks.) Mitt.	-	stricte



- Espèces végétales déterminantes et remarquables

Végétaux vasculaires

Nom scientifique	Nom vernaculaire	Déterminance
<i>Arabis verna</i> (L.) R.Br.	Arabette de printemps	stricte
<i>Bufonia paniculata</i> Dubois ex Delarbre	Bufonie paniculée	stricte
<i>Centranthus lecoqii</i> Jord.	Centranthe de Lecoq	remarquable
<i>Cotinus coggygria</i> Scop.	Fustet	remarquable
<i>Cynoglossum pustulatum</i> Boiss.	Cynoglosse pustuleux	stricte
<i>Erodium foetidum</i> (L.) L'Her.	Erodium fétide	stricte
<i>Gratiola officinalis</i> L.	Gratiolle officinale	stricte
<i>Hieracium stelligerum</i> Froel.	Epervière étoilée	stricte
<i>Hieracium sutteri</i> van Soest	Epervière de Sutter	stricte
<i>Hippocrepis ciliata</i> Willd.	Hippocrépide ciliée	remarquable
<i>Lathyrus pannonicus</i> (Jacq.) Garcke subsp. <i>asphodeloides</i> (Gouan) Bässler	Gesse blanchâtre	stricte
<i>Medicago secundiflora</i> Durieu	Luzerne à fleurs unilatérales	stricte
<i>Mentha cervina</i> L.	Menthe des cerfs	stricte
<i>Paeonia officinalis</i> L. subsp. <i>microcarpa</i> Nyman	Pivoine officinale	stricte
<i>Saxifraga cebennensis</i> Rouy & E.G.Camus	Saxifrage des Cévennes	stricte
<i>Vicia loiseleurii</i> (M.Bieb.) Litv.	Vesce de Loiseleur	stricte
<i>Vitis vinifera</i> L. subsp. <i>sylvestris</i> (C.C.Gmel.) Hegi	Vigne sauvage	stricte

- Espèces animales déterminantes et remarquables

Amphibiens

Nom scientifique	Nom vernaculaire	Déterminance
<i>Triturus marmoratus</i>	Triton marbré	remarquable

Coléoptères Saproxyliques

Nom scientifique	Nom vernaculaire	Déterminance
<i>Ogmoderes angusticollis</i>	-	stricte

Coleoptères Tenebrionidae

Nom scientifique	Nom vernaculaire	Déterminance
<i>Mycetochara quadrimaculata</i>	-	remarquable

Crustacés Branchiopodes

Nom scientifique	Nom vernaculaire	Déterminance
<i>Branchipus schaefferi</i>	-	remarquable



- Espèces animales déterminantes et remarquables

Lépidoptères

Nom scientifique	Nom vernaculaire	Déterminance
<i>Zerynthia rumina</i>	Proserpine	stricte

Odonates

Nom scientifique	Nom vernaculaire	Déterminance
<i>Ischnura pumilio</i>	Agriçon nain	stricte

Oiseaux

Nom scientifique	Nom vernaculaire	Déterminance
<i>Bubo bubo</i>	Grand-duc d'Europe	à critères
<i>Circaetus gallicus</i>	Circaète Jean-le-Blanc	à critères
<i>Pyrhcorax pyrrhcorax</i>	Crave à bec rouge	stricte

Orthoptères (criquets et sauterelles)

Nom scientifique	Nom vernaculaire	Déterminance
<i>Saga pedo</i>	Magicienne dentelée	stricte

Reptiles

Nom scientifique	Nom vernaculaire	Déterminance
<i>Psammodromus algirus</i>	Psammodrome algire	remarquable
<i>Psammodromus hispanicus</i>	Psammodrome d'Edwards	stricte
<i>Timon lepidus</i>	Lézard ocellé	stricte
<i>Zamenis longissimus</i>	-	remarquable

La ZNIEFF s'inscrit comme un point d'exception dans le grand territoire des garrigues du nord de Montpellier, elles-mêmes déjà de grande valeur.

Les formations boisées sont tranchées selon le versant.

Le versant sud, exposé au soleil, est très largement dominé par des taillis de Chêne vert et des maquis d'Arbousier. Les influences méditerranéennes y sont prégnantes.

Au nord, l'ombre de la crête et de ces falaises favorise des conditions plus fraîches. Le taillis de Chêne vert est là aussi présent, mais uniquement sur les zones rocailleuses escarpées, filtrantes et sèches telles que les éboulis stabilisés. Ailleurs, sur les versants et bas de pentes, se développe une très belle forêt de Chêne blanc. Des garrigues (à Romarin ou à Cade) couvrent les zones moins escarpées de la partie occidentale. Les falaises, en face nord uniquement, favorables aux oiseaux, aux plantes rupestres ainsi qu'aux chauves-souris, se complètent de vastes pierriers. Le patrimoine naturel est très varié, lié à la diversité des milieux en présence.

Les falaises rassemblent des espèces végétales d'affinité montagnarde comme le Saxifrage des Cévennes *Saxifraga cebennensis*, plante endémique des Causses pour laquelle le Pic Saint-Loup constitue une station isolée et la plus méridionale connue pour l'espèce, l'Epervière étoilée *Hieracium stelligerum* ou l'Erodium fétide *Erodium foetidum*. Elles offrent également des zones de nidification à plusieurs espèces d'oiseaux telles que le Crave à bec rouge *Pyrhcorax pyrrhcorax* ou le Grand-duc d'Europe *Bubo bubo*.

Les éboulis en bas de falaise sont colonisés par un cortège végétal de grande qualité à base de Centranthe de Lecoq *Centranthus lecoqii*.

Les forêts de Chêne pubescent de la face nord, leurs lisières et leurs clairières, présentent des cortèges importants de plantes de valeur dont la Pivoine officinale *Paeonia officinalis*, la Vigne sauvage *Vitis vinifera* subsp. *silvestris* ou la Gesse blanchâtre *Lathyrus pannonicus* subsp. *asphodeloides*.

De nombreux insectes amateurs de vieux arbres ou de bois mort se développent dans ces milieux. Parmi eux, deux coléoptères : *Mycetochara quadrimaculata*, et *Ogmoderes angusticollis*.



Le périmètre, constitué par des versants soutenus, n'est pas une zone propice aux milieux aquatiques. Cependant, la limite passant au pied du relief, elle englobe une mare temporaire qui recèle un patrimoine naturel d'intérêt écologique avec :

- pour la flore, la Menthe des cerfs *Mentha cervina* et la Gratiolle officinale *Gratiola officinalis* ;
- pour la faune, des amphibiens comme le Triton marbré *Triturus marmoratus*, des libellules avec l'Agrion nain *Ischnura pumilio* et des crustacés branchiopodes comme *Branchipus schaefferi*.

Sur le versant sud, les garrigues à Cade, alternant avec des pelouses rases, abritent plusieurs plantes patrimoniales dont la Luzerne à fleurs unilatérales *Medicago secundiflora*.

Ce sont également des milieux de prédilection pour plusieurs espèces animales telles que :

- des reptiles, avec le Psammodrome d'Edwards *Psammodromus hispanicus* et le Lézard ocellé *Timon lepidus* ;
- des insectes avec la Magicienne dentelée, le plus gros orthoptère de France et la Proserpine *Zerynthia rumina*, un papillon.

4. Facteurs influençant l'évolution de la ZNIEFF

Le périmètre de la ZNIEFF est globalement peu menacé et seulement traversé, sur son extrémité occidentale, par une route peu fréquentée. Néanmoins, le Pic Saint-Loup est parcouru de sentiers de randonnée (dont le GR 68) et demeure un lieu privilégié pour les amateurs d'escalade avec de très nombreuses voies en face nord. Le principal risque qui en découle est la fréquentation anarchique :

- des promeneurs de plus en plus nombreux qui ouvrent des pistes en tous sens depuis le plateau de Cazeville jusqu'à la crête du Pic ;
- des grimpeurs avec les risques de dégradation des milieux rupestres et de dérangement des oiseaux qui en découlent.

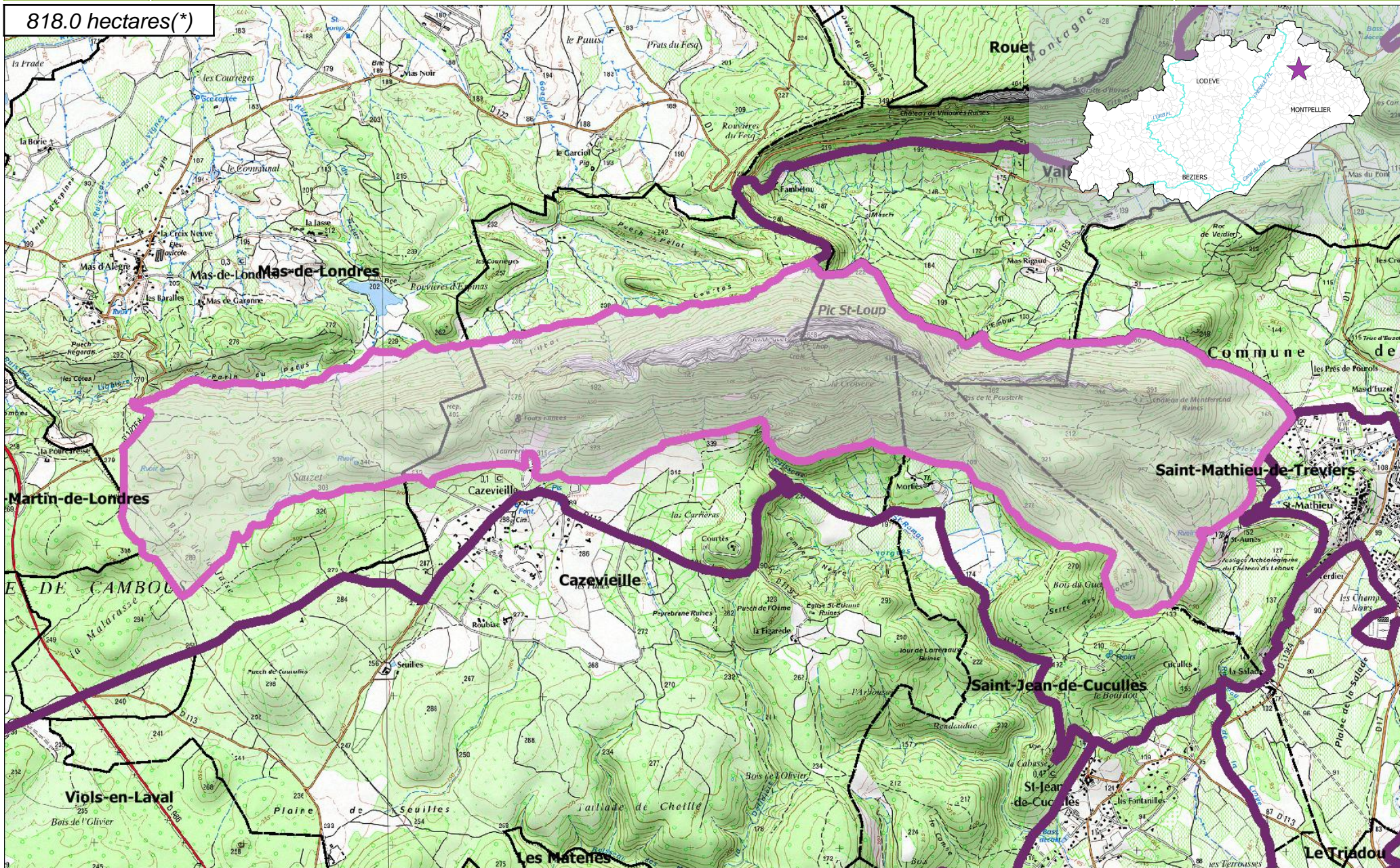
Concernant la dynamique végétale, la tendance du site est à la reforestation. Si cela ne pose guère de problème sur la face nord du pic, la fermeture des milieux sur les zones moins escarpées à l'ouest aura des conséquences plus néfastes pour la diversité des peuplements et aux espèces patrimoniales encore présentes.

5. Sources documentaires et bibliographie

- Editions Ecologistes de l'Euzière (2009), Eloge du Pic Saint-Loup.
- Communauté de Communes Séranne Pic Saint-Loup (2009), Diagnostic écologique du site Natura 2000 FR 9101389 -Pic Saint-Loup.

Pic Saint-Loup

818.0 hectares(*)





ZNIEFF
de type I
n° 3430-3178

Pic Saint-Loup

6. Sources des données naturalistes : liste des porteurs de données

ABELA Aude	Groupe de Recherche et d'Information sur les Vertébrés et leur Environnement
Association Caracole	Groupe Ornithologique du Roussillon
Association Charles Flahaut	Institut Méditerranéen d'Ecologie et de Paléocologie
Association Communale de Chasse Agréée de Mantet	Institut National de Recherche Agronomique
Association Communale de Chasse Agréée de Py	Inventaire des Coléoptères des Alpes-de-Haute-Provence
Association de Pêche et de Protection des Milieux Aquatiques La Gauloise	La belle Verte
Association des Naturalistes d'Ariège	La Cistude
Association Gestionnaire de la réserve naturelle de la vallée d'Eyne	La Découverte
Association Gestionnaire de la Réserve Naturelle de Nohèdes (AGRNN)	La Fario
Association gestionnaire de la Réserve Naturelle de Py	Ligue pour la Protection des Oiseaux de l'Aude
Association les Amis de la Massane, gestionnaire de la Réserve de Forêt de la Massane	Ligue pour la Protection des Oiseaux de l'Hérault
Association les taïchous	Ligue pour la Protection des Oiseaux Grands Causses
Association Lozérienne d'Etude et de Protection de l'Environnement	Méandre
Association pour la Caractérisation et l'Etude des Entomocénoses	Muséum d'Histoire Naturelle de Nantes
Association pour la Connaissance et la Conservation des Milieux Naturels	Muséum National d'Histoire Naturelle - Département Systématique et Evolution - Entomologie
Association Roussillonnaise d'Entomologie	Myotis
Association Saint-Gely Nature	Naturellement votre
Association Tarnaise d'Etudes Karstiques	Observatoire des Galliformes de Montagne
Aude Nature	Observatoire d'Océanographie Biologique de Banyuls-sur-Mer - Laboratoire Arago (CNRS)
Biotope	Observatoire Naturaliste des Écosystèmes Méditerranéens
Cabinet Barbanson Environnement	Office National de la Chasse et de la Faune Sauvage - Délégation du Languedoc-Roussillon
Centre de Biologie et de Gestion des Populations	Office National de la Chasse et de la Faune Sauvage (ONCFS), gestionnaire de la Réserve Naturelle de Jujols
Centre d'Ecologie Fonctionnelle et Evolutive - Laboratoire de Zoogéographie	Office National de l'Eau et des Milieux Aquatiques de la Lozère
Centre de coopération Internationale en Recherche Agronomique pour le Développement	Office National de l'Eau et des Milieux Aquatiques de l'Aude
Centre de Découverte du Scamandre	Office National de l'Eau et des Milieux Aquatiques de l'Hérault
Centre d'Initiation à l'Ecologie Montagnarde Les Isards	Office National de l'Eau et des Milieux Aquatiques des Pyrénées Orientales
Centre National pour la Recherche Scientifique	Office National de l'Eau et des Milieux Aquatiques du Gard
Centre Ornithologique du Gard	Office National de l'Eau et des Milieux Aquatiques du Languedoc-Roussillon
Centre Ornithologique Rhône-Alpes Ardèche	Office National des Forêts - Cellule d'Etudes Entomologiques
Centre Permanent d'Initiatives pour l'Environnement du Pays Narbonnais	Office National des Forêts - Délégation Territoriale Méditerranée
Collectif d'Associations pour la Défense du Bois des Lens	Office Pour les Insectes et leur Environnement
Commune d'Argeles-sur-Mer, gestionnaire de la Réserve Naturelle du Mas-Larrieu	Office Pour les Insectes et leur Environnement du Languedoc-Roussillon
Commune de Mantet, gestionnaire de la Réserve Naturelle de Mantet	Parc National des Cévennes
Commune de Prats de Mollo la Preste, gestionnaire de la Réserve Naturelle de Prats	PNR du Haut Languedoc
Confédération des Réserves Naturelles Catalanes	Réserve Naturelle de Nyer
Conservatoire Botanique National Méditerranéen de Porquerolles	Réserve Naturelle de Roquehaute
Conservatoire des Espaces Naturels du Languedoc-Roussillon	Rutilans
Conservatoire des Sites Lozériens	Salsepareille
Echos Nature	Société Civile Forestière (SCF) Ecureuil de Py et de Rotja
Ecole Pratique des Hautes Etudes	Société d'Etude des Sciences Naturelles de Nîmes et du Gard
Ecole supérieure d'Agriculture de Purpan	Société Entomologique de France
Ecologistes de l'Euzière	Société Entomologique du Languedoc
Entente Interdépartementale pour la Démoustication	Société Entomologique du Nord de la France
Espace Nature Environnement	Société Française d'Orchidophilie
Etudes naturalistes	Société Française d'Orchidophilie du Languedoc
Fédération Aude Claire	Société Française pour l'Etude et la Protection des Mammifères
Fédérations Départementales des Associations Agréées de Pêche et de Protection des Milieux Aquatiques	Spéléologues Anonymes
Gard Nature	Station Biologique de la Tour du Valat
Goupil Connexion	Syndicat Mixte pour la Protection et la Gestion de la Camargue Gardoise
Groupe Chiroptères de Midi Pyrénées	Zerynthia
Groupe Chiroptères de Provence	
Groupe Chiroptères du Languedoc - Roussillon	
Groupe de Recherche et de Protection des Libellules Sympetrum	