

ZNIEFF de type II n° 3431-0000

Plaines et garrigues du Nord Montpelliérais

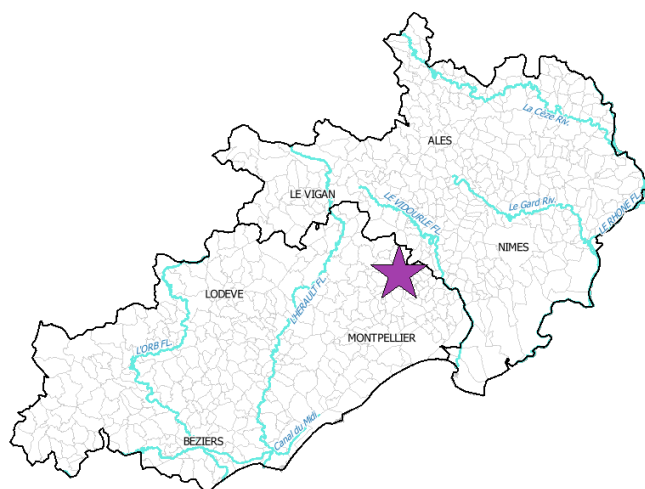
Identifiant national : 910011563

Modernisation de l'inventaire ZNIEFF

Zone Naturelle d'Intérêt Ecologique Faunistique et Floristique

Région Languedoc-Roussillon

Edition 2008 - 2010



Département(s) :
Hérault et Gard

Maîtrise d'ouvrage

Secrétariat Scientifique et
Technique et Coordination
des données "Faune"



Coordination des données
"Flore et Habitats Naturels"



avec le soutien financier de :



et la collaboration des porteurs de données et du CSRPN



Plaines et garrigues du Nord Montpelliérais

Identifiant national : 910011563

*La projection utilisée pour le calcul des surfaces est le Lambert II étendu.

1. Localisation et description générale

- Communes concernées par la ZNIEFF

Département du Gard

Code INSEE	Nom de la commune	Surface absolue (ha)	Surface relative (%)
30069	CARNAS	1181 ha	9 %
30309	SARDAN	224 ha	2 %
30054	BROUZET-LES-QUISSAC	197 ha	2 %
30018	ASPERES	82 ha	1 %
30121	GAILHAN	156 ha	1 %
30244	SAINT-CLEMENT	169 ha	1 %

Département de l'Hérault

Code INSEE	Nom de la commune	Surface absolue (ha)	Surface relative (%)
34242	SAINT-BAUZILLE-DE-MONTMEL	1744 ha	13 %
34276	SAINT-MATHIEU-DE-TREVIERS	1471 ha	11 %
34118	GUZARGUES	1162 ha	9 %
34014	ASSAS	926 ha	7 %
34318	VACQUIERES	956 ha	7 %
34102	FONTANES	833 ha	6 %
34322	VALFLAUNES	851 ha	6 %
34248	SAINTE-CROIX-DE-QUINTILLARGUES	657 ha	5 %
34164	MONTAUD	548 ha	4 %
34110	GALARGUES	502 ha	4 %
34297	SAUTEYRARGUES	345 ha	3 %
34309	TEYRAN	236 ha	2 %
34112	GARRIGUES	211 ha	2 %
34043	BUZIGNARGUES	201 ha	2 %
34217	PRADES-LE-LEZ	74 ha	1 %
34290	SAINT-VINCENT-DE-BARBEYRARGUES	153 ha	1 %
34314	LE TRIADOU	134 ha	1 %
34249	SAINT-DREZERY	28 ha	0 %
34058	CASTRIES	53 ha	0 %

Située au nord de Montpellier, la zone considérée s'étend sur les départements de l'Hérault et du Gard. Elle s'étire entre les bas du massif du Pic-Saint-Loup et du Causse de l'Hortus à l'ouest et le cours du Vidourle à l'est. Elle se compose d'un ensemble de collines constituées d'une alternance de calcaires et de marnes, entrecoupées de vallées dont le fond



Plaines et garrigues du Nord Montpelliérais

Identifiant national : 910011563

*La projection utilisée pour le calcul des surfaces est le Lambert II étendu.

est composé de dépôts alluvionnaires. Dans la partie sud, un petit massif de grès est présent autour de Guzargues. Le relief oscille entre 150 et 325 mètres pour les collines (325 mètres à la Suque près de Sainte-Croix-de-Quintillargues), et 60 à 130 mètres pour les vallées. Les cours d'eau appartiennent à trois bassins versants distincts : le Lez à l'ouest avec le cours du Terrieu, l'étang d'Or au sud avec les cours du Salaison et de la Cadoule, le Vidourle l'est avec en particulier les cours de la Bénovie et du Brestalou.

Les bois de Chêne vert (*Quercus ilex*) et de Pin d'Alep (*Pinus halepensis*) dominent sur tous les versants des collines. Ils se présentent le plus souvent sous la forme de taillis denses pour les premiers et de futaies claires pour les seconds. Les garrigues basses et les pelouses sont fréquentes, mais les milieux de transition en voie de recolonisation par la forêt sont plus nombreux, occupant à eux seuls le tiers de la surface. Les zones de cultures se concentrent dans les vallées et les bas de pentes marneuses. Elles sont principalement constituées de vignes, à un degré moindre de cultures céréalières et de quelques oliveraies.

En dehors de l'agriculture et de l'exploitation des bois, les activités humaines sont réduites. Elles sont principalement liées aux activités de loisirs avec la chasse, la randonnée avec les nombreuses pistes et le lac de Cécelès, ainsi que l'escalade sur le Puech des Mourgues à Saint-Bauzille-de-Montmel, un des rares secteurs de la zone abritant des corniches rocheuses. La zone comporte également des exploitations de carrière, des infrastructures routières dont le Lien qui assure le contournement par le nord de l'agglomération de Montpellier.

- Description du Paysage (Atlas des paysages du Languedoc-Roussillon)

Les garrigues

Nom de l'unité paysagère	Surface absolue (ha)	Surface relative (%)
L'agglomération de Montpellier	200.0 ha	2 %
La plaine de Saint-Martin-de-Londres	6.0 ha	0 %
Les collines et garrigues en rive droite du Vidourle	1345.0 ha	10 %
Les plaines et les garrigues autour de Saint-Mathieu-de-Trévières	9536.0 ha	73 %

Les Garrigues

Nom de l'unité paysagère	Surface absolue (ha)	Surface relative (%)
Petites plaines et vallons du Vidourle	2010.0 ha	15 %

- Occupation du sol (ocsol L-R)

Territoires artificialisés

Code du poste	Libellé du poste	Surface absolue (ha)	Surface relative (%)
112	Tissu urbain discontinu	190.0 ha	1 %
113	Bâti diffus	37.0 ha	0 %
121	Zones industrielles ou commerciales	4.0 ha	0 %
122	Réseaux routier et ferroviaire et espaces associés	14.0 ha	0 %
131	Extraction de matériaux	17.0 ha	0 %
142	Equipements sportifs et de loisirs	21.0 ha	0 %

Territoires agricoles

Code du poste	Libellé du poste	Surface absolue (ha)	Surface relative (%)
212	Terres arables autres que serres, rizières et zones à forte densité de serres	471.0 ha	4 %
221	Vignobles	1857.0 ha	14 %
242	Systèmes cultureux et parcellaires complexes	144.0 ha	1 %



Plaines et garrigues du Nord Montpelliérais

Identifiant national : 910011563

*La projection utilisée pour le calcul des surfaces est le Lambert II étendu.

Territoires agricoles

Code du poste	Libellé du poste	Surface absolue (ha)	Surface relative (%)
243	Territoires principalement occupés par l'agriculture, avec	42.0 ha	0 %

Forêts et milieux semi-naturels

Code du poste	Libellé du poste	Surface absolue (ha)	Surface relative (%)
311	Forêts de feuillus	745.0 ha	6 %
312	Forêts de conifères	3343.0 ha	26 %
313	Forêts mélangées	936.0 ha	7 %
321	Pelouses et pâturages naturels	226.0 ha	2 %
323	Maquis et garrigues	2689.0 ha	21 %
324	Forêt et végétation arbustive en mutation	2182.0 ha	17 %
333	Végétation clairsemée	181.0 ha	1 %

2. Délimitation du périmètre

- Périmètres d'inventaire et périmètres réglementaires présents sur la ZNIEFF

Intersections avec des périmètres d'inventaires

Type	Intitulé du Périmètre	Code	Surf. absolue (ha)*	Surf. relative (%)*
ZNIEFF de type I	Lac de Jeantou et sa plaine aval	3431-3180	92 ha	1 %
ZNIEFF de type I	Font de Salaison et Font de l'Euze	3431-3184	324 ha	2 %
ZNIEFF de type I	Vallée de la Bénovie	3431-3185	223 ha	2 %
ZNIEFF de type I	Puech des Mourgues	3431-3186	248 ha	2 %
ZNIEFF de type I	Aven du Mounmaou	3431-3188	280 ha	2 %
ZICO	Hautes garrigues du montpelliérais	LR14	11709 ha	89 %

Intersections avec des périmètres règlementaires

Type	Intitulé du Périmètre	Code	Surf. absolue (ha)*	Surf. relative (%)*
APB	BIOTOPE DU PUECH DES MOURGUES	APB34007	82 ha	1 %
SIC	PIC SAINT-LOUP	FR9101389	146 ha	1 %
ZPS	Hautes garrigues du montpelliérais	FR9112004	9096 ha	69 %
SAGE	SAGE Hérault	sage_10	857 ha	7 %
SAGE	SAGE Lez-Mosson-Etangs palavasiens	sage_16	4781 ha	37 %
SCOT	Montpellier	scot_02	635 ha	5 %
SCOT	Sud du Gard	scot_04	198 ha	2 %
SCOT	Pic St Loup Ht vallée de l'Hérault	scot_16	7810 ha	60 %
SITE CLASSE	Pic Saint-Loup et Montagne de l'Hortus	SI00000543	433 ha	3 %



Plaines et garrigues du Nord Montpelliérais

Identifiant national : 910011563

*La projection utilisée pour le calcul des surfaces est le Lambert II étendu.

Le périmètre s'appuie sur les critères suivants :

- la limite en bas de pente entre les versants occupés par la garrigue et les parcelles agricoles des plaines limitrophes ;
- des routes (D17, D21), des pistes et des chemins ;
- des cours d'eau comme le Terrieu, le Brestalou...

Toutes les zones fortement artificialisées des villages proches de l'agglomération montpelliéraine sont exclues (Assas, Teyran, Saint-Mathieu-de-Trévières, Saint-Vincent-de-Barbeyrargues, Prades-le-Lez).

Le périmètre ainsi défini couvre une superficie d'un peu plus 13100 hectares.

3. Description du fonctionnement écologique

- Etage de végétation : non mentionné

- Espèces végétales déterminantes et remarquables

Végétaux vasculaires

Nom scientifique	Nom vernaculaire	Déterminance
<i>Anacamptis coriophora</i> (L.) Bateman, Pridgeon & Chase	Orchis punaise	remarquable
<i>Aristolochia paucinervis</i> Pomel	Aristolochie à nervures peu nombreuses	stricte
<i>Astragalus stella</i> Gouan	Astragale étoilé	stricte
<i>Bromus secalinus</i> L.	Brome faux-seigle	à critères
<i>Bufonia paniculata</i> Dubois ex Delarbre	Bufonie paniculée	stricte
<i>Bufonia perennis</i> Pourret subsp. <i>tuberculata</i> (Loscos) Malagarriga	Bufonie tuberculée	stricte
<i>Cnicus benedictus</i> L.	Chardon béni	à critères
<i>Galium timeroi</i> Jord.	Gaillet de Timéroiy	remarquable
<i>Galium tricorutum</i> Dandy	Gaillet à trois cornes	à critères
<i>Galium verticillatum</i> Danthoine ex Lam.	Gaillet verticillé	stricte
<i>Hypericum tomentosum</i> L.	Millepertuis tomenteux	remarquable
<i>Juncus striatus</i> Schousb. ex E.Mey.	Jonc strié	remarquable
<i>Lathyrus saxatilis</i> (Vent.) Vis.	Gesse des rochers	remarquable
<i>Lotus delortii</i> Timb.-Lagr. ex F.W.Schultz	Lotier de Delort	remarquable
<i>Melilotus elegans</i> Salzm. ex Ser.	Mélicot élégant	stricte
<i>Mentha cervina</i> L.	Menthe des cerfs	stricte
<i>Ononis viscosa</i> L. subsp. <i>breviflora</i> (DC.) Nyman	Bugrane visqueux	remarquable
<i>Ophrys fusca</i> Link subsp. <i>funerea</i> (Viv.) Arcang.	Ophrys funèbre	remarquable
<i>Parietaria lusitanica</i> L.	Pariétaire du Portugal	remarquable
<i>Scorzonera austriaca</i> Willd. subsp. <i>bupleurifolia</i> (Pouzolz) Bonnier	Scorsonère à feuilles de buplèvre	stricte
<i>Thymus embergeri</i> Roussine	Thym d'Emberger	remarquable



Plaines et garrigues du Nord Montpelliérais

Identifiant national : 910011563

*La projection utilisée pour le calcul des surfaces est le Lambert II étendu.

- Espèces animales déterminantes et remarquables

Amphibiens

Nom scientifique	Nom vernaculaire	Déterminance
<i>Pelobates cultripès</i>	Pélobate cultripède	stricte
<i>Rana perezi</i>	Grenouille de Perez	stricte
<i>Rana perezi/ kl grafi</i>	Grenouille de Perez ou de Graf	stricte
<i>Triturus marmoratus</i>	Triton marbré	remarquable

Chiroptères

Nom scientifique	Nom vernaculaire	Déterminance
<i>Miniopterus schreibersii</i>	Minioptère de Schreibers	stricte
<i>Myotis blythii</i>	Petit Murin	à critères
<i>Myotis capaccinii</i>	Murin de Capaccini	stricte
<i>Myotis emarginatus</i>	Murin à oreilles échancrées	à critères
<i>Rhinolophus euryale</i>	Rhinolophe euryale	stricte

Lépidoptères

Nom scientifique	Nom vernaculaire	Déterminance
<i>Euphydryas aurinia</i>	Damier de la Succise	stricte
<i>Zerynthia polyxena</i>	Diane	stricte

Odonates

Nom scientifique	Nom vernaculaire	Déterminance
<i>Calopteryx haemorrhoidalis</i>	-	remarquable
<i>Ceragrion tenellum</i>	Agrion délicat	remarquable
<i>Coenagrion caeruleum</i>	Agrion bleuâtre	stricte
<i>Coenagrion mercuriale</i>	Agrion de Mercure	stricte
<i>Coenagrion scitulum</i>	Agrion mignon	remarquable
<i>Ischnura pumilio</i>	Agrion nain	stricte

Oiseaux

Nom scientifique	Nom vernaculaire	Déterminance
<i>Athene noctua</i>	Chevêche d'Athéna	remarquable
<i>Bubo bubo</i>	Grand-duc d'Europe	à critères
<i>Circaetus gallicus</i>	Circaète Jean-le-Blanc	à critères
<i>Circus pygargus</i>	Busard cendré	remarquable
<i>Coracias garrulus</i>	Rollier d'Europe	à critères
<i>Hieraaetus fasciatus</i>	Aigle de Bonelli	stricte



Plaines et garrigues du Nord Montpelliérais

Identifiant national : 910011563

*La projection utilisée pour le calcul des surfaces est le Lambert II étendu.

- Espèces animales déterminantes et remarquables

Oiseaux

Nom scientifique	Nom vernaculaire	Déterminance
<i>Lanius meridionalis</i>	Pie-grièche méridionale	à critères
<i>Lanius senator</i>	Pie-grièche à tête rousse	à critères
<i>Merops apiaster</i>	Guêpier d'Europe	remarquable
<i>Oenanthe hispanica</i>	Traquet oreillard	stricte
<i>Tetrax tetrax</i>	Outarde canepetière	à critères

Orthoptères (criquets et sauterelles)

Nom scientifique	Nom vernaculaire	Déterminance
<i>Saga pedo</i>	Magicienne dentelée	stricte

Reptiles

Nom scientifique	Nom vernaculaire	Déterminance
<i>Emys orbicularis</i>	Cistude d'Europe	stricte
<i>Psammmodromus algirus</i>	Psammodrome algire	remarquable
<i>Psammmodromus hispanicus</i>	Psammodrome d'Edwards	stricte
<i>Timon lepidus</i>	Lézard ocellé	stricte

Depuis la plaine agricole littorale, cet ensemble de collines marque les premiers reliefs occupés par de vastes étendus de garrigues et de bois. La combinaison de reliefs variés, de garrigues et de bois, d'un réseau hydrologique étendue et de petites parcelles agricoles donne à la zone un paysage naturel prononcé et offre des refuges pour diverses espèces végétales et animales d'intérêt patrimonial. L'intérêt biologique et la diversité des habitats de ce territoire sont exprimés par les 5 ZNIEFF de type I identifiées qui sont axées sur : des pelouses, des garrigues basses et hautes, des zones humides, des mosaïques agricoles et des milieux rocheux.

Les pelouses et les garrigues basses offrent des divers faciès où se concentrent une grande partie des enjeux écologiques avec diverses espèces animales et végétales rares, parmi lesquelles :

- des papillons comme le Damier de la succise (*Euphydryas aurinia*) et la Diane (*Zerynthia polyxena*) ;
- une sauterelle, la Magicienne dentelée (*Saga pedo*), plus gros orthoptère de France ;
- des reptiles avec des espèces méditerranéennes telles que le Psammodrome d'Edwards (*Psammmodromus hispanicus*) et le Lézard ocellé (*Timon lepidus*) ;
- des oiseaux comme le Busard cendré (*Circus pygargus*), la Pie-grièche méridionale (*Lanius meridionalis*), la Pie-grièche à tête rousse (*Lanius senator*), le Traquet oreillard (*Oenanthe hispanica*) ;
- des plantes avec l'Aristolochie à nervures peu nombreuses (*Aristolochia paucinervis*), l'Astragale étoilé (*Astragalus stella*), la Bufonie paniculée (*Bufonia paniculata*), la Bufonie tuberculée (*Bufonia perennis* subsp. *tuberculata*), le Mélilot élégant (*Melilotus elegans*), la Scorsonère à feuilles de buplèvre (*Scorzonera austriaca* subsp. *bupleurifolia*)...

Dans les secteurs de mosaïque agricole, quelques oiseaux complètent ce cortège d'espèces patrimoniales avec la Chevêche d'Athéna (*Athene noctua*), le Rollier d'Europe (*Coracias garrulus*) et l'Outarde canepetière (*Tetrax tetrax*). Les milieux rocheux sont peu nombreux et sont localisés sur le Puech des Mourgues à Sainte-Croix-de-Quintillargues. Ils accueillent des espèces patrimoniales particulières et rares : deux rapaces avec l'emblématique Aigle de Bonelli (*Hieraaetus fasciatus*) et le Grand-duc-d'Europe (*Bubo bubo*), ainsi qu'une plante, le Gaillet verticillé (*Galium verticillatum*). Les affleurements calcaires forment des réseaux karstiques propices aux chauves-souris. Le principal aven du territoire, l'Aven du Mounmaou, sert ainsi de refuge à une colonie de Petit murin (*Myotis blythii*).

Dans les vallées à fond marneux, de nombreuses mares, des cours d'eau temporaires et des prairies humides forment



Plaines et garrigues du Nord Montpelliérais

Identifiant national : 910011563

*La projection utilisée pour le calcul des surfaces est le Lambert II étendu.

des zones humides variées où se développe un cortège spécifique riche en espèces rares. Parmi les espèces rencontrées sont à signaler :

- des amphibiens dont le Pélobate cultripède (*Pelobates cultripes*) et la Grenouille de Perez (*Rana perezi*) ;
- une tortue aquatique avec la Cistude d'Europe (*Emys orbicularis*) ;
- des libellules avec l'Agrion de Mercure (*Coenagrion mercuriale*), l'Agrion bleuâtre (*Coenagrion caeruleum*), l'Agrion mignon (*Coenagrion scitulum*), l'Agrion nain (*Ischnura pumilio*)... ;
- diverses plantes comme la Menthe des cerfs (*Mentha cervina*), le Millepertuis tomenteux (*Hypericum tomentosum*), le Jonc strié (*Juncus striatus*), l'Orchis punaise (*Anacamptis coriophora*)...

4. Facteurs influençant l'évolution de la ZNIEFF

Les espèces patrimoniales de rapaces et de chauves-souris qui se reproduisent dans les escarpements rocheux et les cavités sont très sensibles au dérangement. Le site du Puech des Mourgues qui accueille en particulier l'Aigle de Bonelli est également prisé pour l'escalade. La pratique de cette dernière est réglementée de manière à limiter au mieux les risques de dérangements.

Les pelouses et les garrigues représentent des enjeux biologiques importants. La principale menace à laquelle elles sont exposées est leur colonisation par les ligneux et l'uniformisation du paysage liés à la dynamique naturelle de la végétation, particulièrement forte suite à l'abandon du pastoralisme. D'autres menaces pèsent également avec l'extension de surfaces cultivées et les reboisements (cèdres et pins surtout). Ces aménagements effectués au sein des garrigues sont des facteurs d'appauvrissement. Ils modifient en profondeur le milieu (labour ou ébranlement de la roche pour la mise en place des plants) et entraînent un appauvrissement de la flore et de la faune.

Pour les zones humides (mares, sources et cours d'eau), la perturbation de leur régime hydraulique (comblement des mares, drainage, rectification de berges...) et la pollution de l'eau (produits phytosanitaires et engrais) liées aux activités agricoles et humaines peuvent avoir un impact sur leur fonctionnement et les nombreuses espèces patrimoniales qu'elles accueillent. Ces menaces sont d'autant plus fortes que ces milieux sont facilement ignorés compte tenu de leur petite taille et de leur dispersion.

Pour l'ensemble du périmètre, le mitage des espaces naturels par le développement de l'urbanisation des villages est un risque de destruction des milieux et des espèces. Il a particulièrement touché les garrigues au nord de l'agglomération de Montpellier dont les villages ont connu une expansion rapide et importante (Saint-Bauzille-de-Montmel, Teyran, Saint-Mathieu-de-Trévières, Assas...). Cette pression urbaine induit des élargissements, voire des créations de routes (Lien), ainsi que le développement et l'extension de carrières, autant de facteurs augmentant la fréquentation du milieu naturel.

L'ensemble du périmètre est inclus dans la ZPS FR9112004 « Hautes garrigues du montpelliérais ». La mise en œuvre du document d'objectifs devrait permettre la réalisation d'actions en faveur de la conservation du patrimoine naturel d'intérêt communautaire et indirectement bénéficier au reste du patrimoine naturel de la zone.

5. Sources documentaires et bibliographie

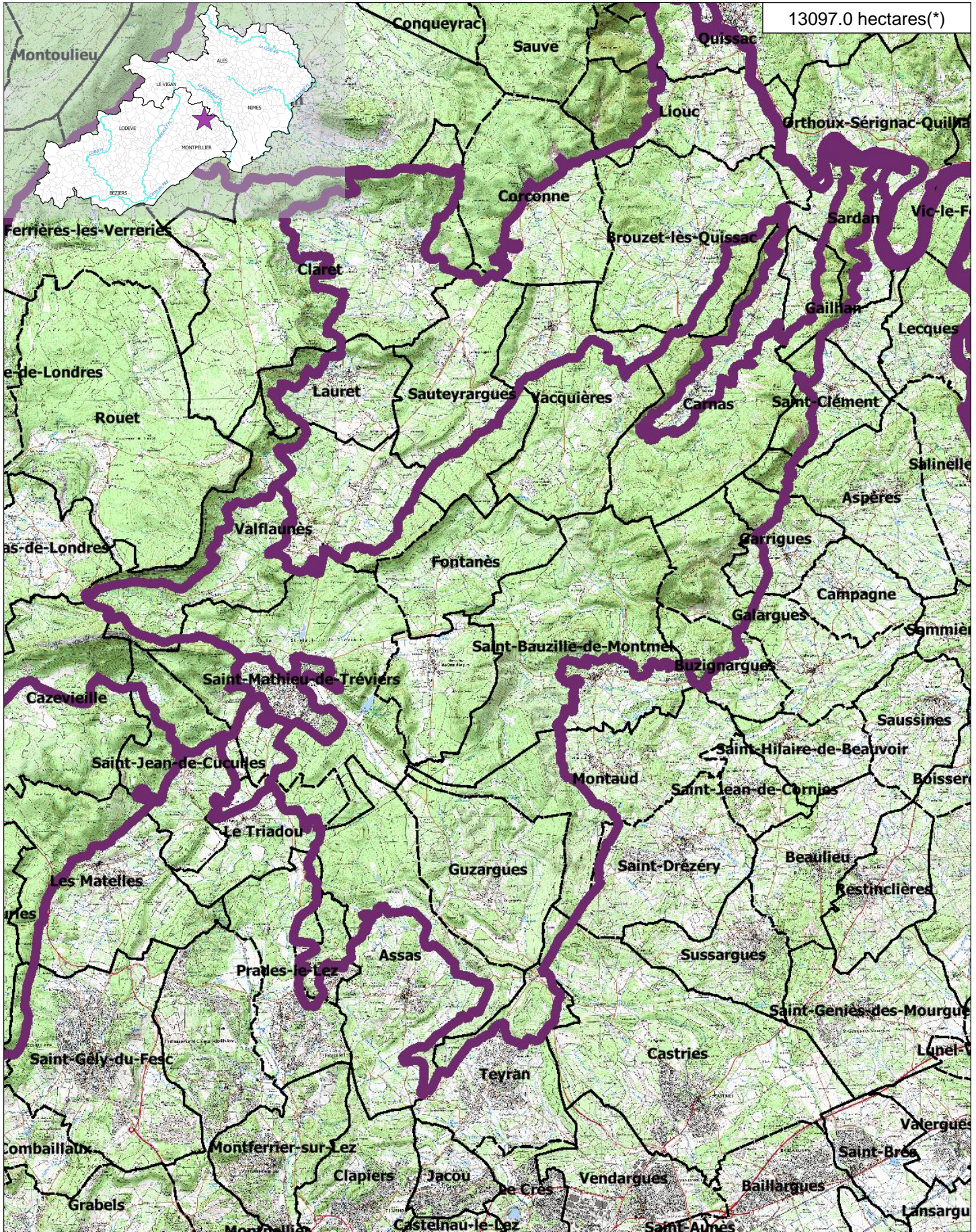
ZNIEFF de type II
n° 3431-0000

Inventaire des Zones Naturelles d'Intérêt Ecologique Faunistique et Floristique

Plaines et garrigues du Nord Montpellierais

Département(s) :
Hérault et Gard

13097.0 hectares(*)

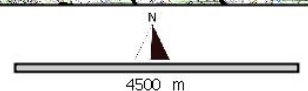


Inventaire ZNIEFF
Deuxième Génération
Année d'édition 2010

n° de carte(s) IGN :
2742ET, 28420, 2843OT,
2743ET
Fond : IGN SCAN25

Légende

- ZNIEFF type II
- ZNIEFF type I
- Limites communales
- Réseau hydrographique principal



Cet inventaire constitue un outil d'alerte et ne peut être interprété à une échelle plus fine sans investigation complémentaire. Le périmètre des ZNIEFF, représenté ici sur Scan25 (IGN), a été tracé à partir d'orthophotographies au 1:5000.
*La projection utilisée pour le calcul des surfaces est le Lambert 93.



6. Sources des données naturalistes : liste des porteurs de données

ABELA Aude	Groupe de Recherche et d'Information sur les Vertébrés et leur Environnement
Association Caracole	Groupe Ornithologique du Roussillon
Association Charles Flahaut	Institut Méditerranéen d'Ecologie et de Paléocologie
Association Communale de Chasse Agréée de Mantet	Institut National de Recherche Agronomique
Association Communale de Chasse Agréée de Py	Inventaire des Coléoptères des Alpes-de-Haute-Provence
Association de Pêche et de Protection des Milieux Aquatiques La Gauloise	La belle Verte
Association des Naturalistes d'Ariège	La Cistude
Association Gestionnaire de la réserve naturelle de la vallée d'Eyne	La Découverte
Association Gestionnaire de la Réserve Naturelle de Nohèdes (AGRNN)	La Fario
Association gestionnaire de la Réserve Naturelle de Py	Ligue pour la Protection des Oiseaux de l'Aude
Association les Amis de la Massane, gestionnaire de la Réserve de Forêt de la Massane	Ligue pour la Protection des Oiseaux de l'Hérault
Association les taïchous	Ligue pour la Protection des Oiseaux Grands Causses
Association Lozérienne d'Etude et de Protection de l'Environnement	Méandre
Association pour la Caractérisation et l'Etude des Entomocénoses	Muséum d'Histoire Naturelle de Nantes
Association pour la Connaissance et la Conservation des Milieux Naturels	Muséum National d'Histoire Naturelle - Département Systématique et Evolution - Entomologie
Association Roussillonnaise d'Entomologie	Myotis
Association Saint-Gely Nature	Naturellement votre
Association Tarnaise d'Etudes Karstiques	Observatoire des Galliformes de Montagne
Aude Nature	Observatoire d'Océanographie Biologique de Banyuls-sur-Mer - Laboratoire Arago (CNRS)
Biotope	Observatoire Naturaliste des Écosystèmes Méditerranéens
Cabinet Barbanson Environnement	Office National de la Chasse et de la Faune Sauvage - Délégation du Languedoc-Roussillon
Centre de Biologie et de Gestion des Populations	Office National de la Chasse et de la Faune Sauvage (ONCFS), gestionnaire de la Réserve Naturelle de Jujols
Centre d'Ecologie Fonctionnelle et Evolutive - Laboratoire de Zoogéographie	Office National de l'Eau et des Milieux Aquatiques de la Lozère
Centre de coopération Internationale en Recherche Agronomique pour le Développement	Office National de l'Eau et des Milieux Aquatiques de l'Aude
Centre de Découverte du Scamandre	Office National de l'Eau et des Milieux Aquatiques de l'Hérault
Centre d'Initiation à l'Ecologie Montagnarde Les Isards	Office National de l'Eau et des Milieux Aquatiques des Pyrénées Orientales
Centre National pour la Recherche Scientifique	Office National de l'Eau et des Milieux Aquatiques du Gard
Centre Ornithologique du Gard	Office National de l'Eau et des Milieux Aquatiques du Languedoc-Roussillon
Centre Ornithologique Rhône-Alpes Ardèche	Office National des Forêts - Cellule d'Etudes Entomologiques
Centre Permanent d'Initiatives pour l'Environnement du Pays Narbonnais	Office National des Forêts - Délégation Territoriale Méditerranée
Collectif d'Associations pour la Défense du Bois des Lens	Office Pour les Insectes et leur Environnement
Commune d'Argeles-sur-Mer, gestionnaire de la Réserve Naturelle du Mas-Larrieu	Office Pour les Insectes et leur Environnement du Languedoc-Roussillon
Commune de Mantet, gestionnaire de la Réserve Naturelle de Mantet	Parc National des Cévennes
Commune de Prats de Mollo la Preste, gestionnaire de la Réserve Naturelle de Prats	PNR du Haut Languedoc
Confédération des Réserves Naturelles Catalanes	Réserve Naturelle de Nyer
Conservatoire Botanique National Méditerranéen de Porquerolles	Réserve Naturelle de Roquehaute
Conservatoire des Espaces Naturels du Languedoc-Roussillon	Rutilans
Conservatoire des Sites Lozériens	Salsepareille
Echos Nature	Société Civile Forestière (SCF) Ecureuil de Py et de Rotja
Ecole Pratique des Hautes Etudes	Société d'Etude des Sciences Naturelles de Nîmes et du Gard
Ecole supérieure d'Agriculture de Purpan	Société Entomologique de France
Ecologistes de l'Euzière	Société Entomologique du Languedoc
Entente Interdépartementale pour la Démoustication	Société Entomologique du Nord de la France
Espace Nature Environnement	Société Française d'Orchidophilie
Etudes naturalistes	Société Française d'Orchidophilie du Languedoc
Fédération Aude Claire	Société Française pour l'Etude et la Protection des Mammifères
Fédérations Départementales des Associations Agréées de Pêche et de Protection des Milieux Aquatiques	Spéléologues Anonymes
Gard Nature	Station Biologique de la Tour du Valat
Goupil Connexion	Syndicat Mixte pour la Protection et la Gestion de la Camargue Gardoise
Groupe Chiroptères de Midi Pyrénées	Zerynthia
Groupe Chiroptères de Provence	
Groupe Chiroptères du Languedoc - Roussillon	
Groupe de Recherche et de Protection des Libellules Sympetrum	