

ZNIEFF de type II n° 4802-0000

Contrefort sud de l'Aubrac

Identifiant national : 910015716

Modernisation de l'inventaire ZNIEFF

Zone Naturelle d'Intérêt Ecologique Faunistique et Floristique

Région Languedoc-Roussillon

Edition 2008 - 2010



Département(s) :
Lozère

Maîtrise d'ouvrage

Secrétariat Scientifique et
Technique et Coordination
des données "Faune"



Coordination des données
"Flore et Habitats Naturels"



avec le soutien financier de :



et la collaboration des porteurs de données et du CSRPN



1. Localisation et description générale

- Communes concernées par la ZNIEFF

Département de la Lozère

Code INSEE	Nom de la commune	Surface absolue (ha)	Surface relative (%)
48099	BOURGS-SUR-COLAGNE	3627 ha	25 %
48156	SAINT-GERMAIN-DU-TEIL	2269 ha	16 %
48192	TRELANS	1951 ha	14 %
48073	LES HERMAUX	1703 ha	12 %
48187	LES SALCES	1550 ha	11 %
48175	SAINT-PIERRE-DE-NOGARET	1633 ha	11 %
48034	LA CANOURGUE	839 ha	6 %
48017	BANASSAC-CANILHAC	726 ha	5 %

Cette zone est située à l'ouest du département de la Lozère, à la frontière avec la région Midi-Pyrénées. Elle correspond à la partie lozérienne du flanc sud du plateau d'Aubrac. Elle est constituée par les longues croupes (appelées aussi boraldes) et les vallons qui descendent dans la vallée du Lot. Le cours de ce dernier, ainsi que ses ripisylves entre les hameaux de Moriès et de Malveyz sont également concernés.

Ces versants s'étagent de 510 mètres environ dans la vallée du Lot à près de 1370 mètres sur les hauteurs au nord. Ils sont entamés par des petites vallées qui prennent leur source sur le plateau volcanique d'Aubrac (roche basaltique) et s'encaissent rapidement dans les assises schisteuses des flancs. L'ensemble forme une succession de croupes allongées occupées par des prairies bocagères et des cultures, et de vallées boisées étroites et profondes.

Les bois représentent un peu moins de 60 % de la surface. Dans les parties inférieures, ils sont dominés par des peuplements de Chêne pédonculé (*Quercus robur*), de Chêne sessile (*Quercus petraea*) ou de Châtaignier (*Castanea sativa*), tandis qu'avec l'altitude apparaît progressivement le Hêtre (*Fagus sylvatica*). Dans les parties hautes surtout, moins pentues, des plantations de conifères ont été réalisées en Pin noir (*Pinus nigra*) et Epicéa (*Picea abies*). Les fonds de vallées, et plus particulièrement la vallée du Lot, se caractérisent par une ripisylve à Frêne commun (*Fraxinus excelsior*) et Aulne glutineux (*Alnus glutinosa*), mais en maints endroits, cette formation a été substituée par des plantations de peupliers.

Les landes sont assez peu développées. Elles sont localisées à des secteurs escarpés ou peu propices à une valorisation agricole. Elles se composent de formations à Genêt purgatif (*Cytisus oromediterraneus*), à Genêt à balai (*Cytisus scoparius*) et à Callune (*Calluna vulgaris*).

Ce territoire est principalement marqué par les activités agricoles et l'élevage. Tous les plats des croupes et des parties sommitales sont cultivés. C'est à leur niveau que sont aussi implantés les villages et les hameaux. L'exploitation des bois est surtout effective sur les parties hautes où se concentrent les plantations.

L'attrait touristique est réduit. On note seulement la présence de sentiers de grande randonnée, les GR6, GR60 et leurs variantes, qui relient la vallée du Lot au plateau d'Aubrac. A l'est, l'autoroute A75 traverse entièrement le périmètre.

- Description du Paysage (Atlas des paysages du Languedoc-Roussillon)

L'Aubrac

Nom de l'unité paysagère	Surface absolue (ha)	Surface relative (%)
Le plateau boisé de l'Aubrac	3.0 ha	0 %
Les boraldes de l'Aubrac	10754.0 ha	75 %



Contrefort sud de l'Aubrac

Identifiant national : 910015716

*La projection utilisée pour le calcul des surfaces est le Lambert II étendu.

La vallée du Lot et les avants-causses

Nom de l'unité paysagère	Surface absolue (ha)	Surface relative (%)
La vallée du Lot autour de la Canourgue	2623.0 ha	18 %
Les trucs et les vallées autour de Chanac et Marvejols	918.0 ha	6 %

- Occupation du sol (ocsol L-R)

Territoires artificialisés

Code du poste	Libellé du poste	Surface absolue (ha)	Surface relative (%)
112	Tissu urbain discontinu	61.0 ha	0 %
113	Bâti diffus	84.0 ha	1 %
121	Zones industrielles ou commerciales	6.0 ha	0 %
122	Réseaux routier et ferroviaire et espaces associés	47.0 ha	0 %

Territoires agricoles

Code du poste	Libellé du poste	Surface absolue (ha)	Surface relative (%)
212	Terres arables autres que serres, rizières et zones à forte densité de serres	257.0 ha	2 %
231	Prairies	3122.0 ha	22 %
242	Systèmes culturaux et parcellaires complexes	2058.0 ha	14 %
243	Territoires principalement occupés par l'agriculture, avec	60.0 ha	0 %

Forêts et milieux semi-naturels

Code du poste	Libellé du poste	Surface absolue (ha)	Surface relative (%)
311	Forêts de feuillus	5240.0 ha	37 %
312	Forêts de conifères	1271.0 ha	9 %
321	Pelouses et pâturages naturels	480.0 ha	3 %
324	Forêt et végétation arbustive en mutation	1125.0 ha	8 %
325	Landes	396.0 ha	3 %
333	Végétation clairsemée	79.0 ha	1 %

Surfaces en eau

Code du poste	Libellé du poste	Surface absolue (ha)	Surface relative (%)
512	Plans d'eau	13.0 ha	0 %

2. Délimitation du périmètre

- Périmètres d'inventaire et périmètres réglementaires présents sur la ZNIEFF



- Périmètres d'inventaire et périmètres réglementaires présents sur la ZNIEFF

Intersections avec des périmètres d'inventaires

Type	Intitulé du Périmètre	Code	Surf. absolue (ha)*	Surf. relative (%)*
ZNIEFF de type I	Moulin de Piquemole	4802-4013	8 ha	0 %
ZNIEFF de type I	Moulin de Strugal	4802-4018	5 ha	0 %
ZNIEFF de type I	Ruisseau de Dioulou, du Pont des Moulins à sa confluence avec le Lot	4802-4021	22 ha	0 %
ZNIEFF de type I	Ruisseau de la Felgeyre	4802-4029	24 ha	0 %
ZNIEFF de type I	Ginestoux	4802-4030	21 ha	0 %
ZNIEFF de type I	Ruisseau de Roumardiès	4802-4031	11 ha	0 %

Intersections avec des périmètres réglementaires

Type	Intitulé du Périmètre	Code	Surf. absolue (ha)*	Surf. relative (%)*
SAGE	SAGE Lot amont	sage_11	14299 ha	100 %

Le périmètre retenu englobe l'ensemble des contreforts lozériens au sud du plateau d'Aubrac, ainsi que le fond de la vallée du Lot adjacent. Il s'appuie sur des critères administratifs, topographiques et humains. Il est matérialisé par :

- au nord, une succession de pistes, de chemins et de limites de végétation marquant approximativement la bordure du plateau d'Aubrac ;
- à l'ouest, la limite administrative avec la région Midi-Pyrénées ;
- au sud, le pied de versant du Causse de Sauveterre ou la ripisylve du Lot en rive gauche, en excluant les zones trop agricoles ou anthropisées ;
- à l'est, le route D809 et le contact avec les zones urbanisées de la vallée de la Colagne.

Le territoire ainsi défini couvre une surface d'environ 14300 hectares.

3. Description du fonctionnement écologique

- Etage de végétation : non mentionné

- Espèces végétales déterminantes et remarquables

Végétaux vasculaires

Nom scientifique	Nom vernaculaire	Déterminance
<i>Drosera rotundifolia</i> L.	Rosolis à feuilles rondes	remarquable
<i>Heracleum sphondylium</i> L. subsp. <i>sibiricum</i> (L.) Simonk.	Berce de Lecoq	remarquable
<i>Pulmonaria affinis</i> Jord.	Pulmonaire affine	remarquable

- Espèces animales déterminantes et remarquables

Chiroptères

Nom scientifique	Nom vernaculaire	Déterminance
<i>Barbastella barbastellus</i>	Barbastelle d'Europe	stricte
<i>Eptesicus serotinus</i>	Sérotine commune	remarquable



- Espèces animales déterminantes et remarquables

Chiroptères

Nom scientifique	Nom vernaculaire	Déterminance
<i>Hypsugo savii</i>	Vespère de Savi	remarquable
<i>Myotis bechsteinii</i>	Murin de Bechstein	stricte
<i>Myotis emarginatus</i>	Murin à oreilles échancrées	à critères
<i>Myotis mystacinus</i>	Murin à moustaches	remarquable
<i>Pipistrellus kuhlii</i>	Pipistrelle de Kuhl	remarquable
<i>Plecotus auritus</i>	Oreillard roux	remarquable
<i>Plecotus austriacus</i>	Oreillard gris	remarquable
<i>Rhinolophus ferrumequinum</i>	Grand Rhinolophe	à critères
<i>Rhinolophus hipposideros</i>	Petit Rhinolophe	à critères

Mammifères terrestres

Nom scientifique	Nom vernaculaire	Déterminance
<i>Lutra lutra</i>	Loutre d'Europe	stricte

Odonates

Nom scientifique	Nom vernaculaire	Déterminance
<i>Lestes sponsa</i>	-	remarquable
<i>Onychogomphus uncatus</i>	Gomphe à crochets	stricte
<i>Oxygastra curtisii</i>	Cordulie à corps fin	stricte
<i>Sympetrum danae</i>	Sympétrum noir	remarquable
<i>Sympetrum flaveolum</i>	Sympétrum jaune d'or	stricte

Oiseaux

Nom scientifique	Nom vernaculaire	Déterminance
<i>Actitis hypoleucos</i>	Chevalier guignette	stricte
<i>Circaetus gallicus</i>	Circaète Jean-le-Blanc	à critères
<i>Circus pygargus</i>	Busard cendré	remarquable
<i>Falco peregrinus</i>	Faucon pèlerin	stricte
<i>Hieraaetus pennatus</i>	Aigle botté	stricte
<i>Milvus milvus</i>	Milan royal	remarquable

Poissons et ecrevisses

Nom scientifique	Nom vernaculaire	Déterminance
<i>Austropotamobius pallipes</i>	Ecrevisse à pieds blancs	stricte
<i>Cottus gobio</i>	Chabot	à critères



- Espèces animales déterminantes et remarquables

Poissons et écrevisses

Nom scientifique	Nom vernaculaire	Déterminance
<i>Leuciscus leuciscus</i>	Vandoise	remarquable
<i>Salmo trutta</i>	Truite commune	à critères

Reptiles

Nom scientifique	Nom vernaculaire	Déterminance
<i>Lacerta agilis</i>	Lézard des souches	stricte
<i>Vipera berus</i>	Vipère péliade	stricte
<i>Zootoca vivipara</i>	Lézard vivipare	stricte

Cette zone possède un intérêt écologique important lié à la diversité des types de milieux rencontrés, du relief et des expositions : vallées étroites et boisées, plats sommitaux cultivés, prairies bocagères, cours d'eau.

Les principaux enjeux identifiés sont faunistiques et pour l'essentiel liés aux vallons. Les forêts qu'ils hébergent sont peu artificialisées et difficiles d'accès en raison du relief. Elles accueillent au niveau des cavités des arbres et des bâtisses isolées d'importantes populations de chauves-souris. Quant aux cours d'eau, correspondant à des têtes de bassins, ils sont relativement bien préservés des actions humaines et sont des refuges importants pour de nombreuses espèces animales patrimoniales.

Ces différents enjeux ont permis de définir 6 ZNIEFF de type I, toutes centrées sur des portions de ruisseaux situés dans les vallons encaissés.

Les bois denses offrent des zones tranquilles favorables à la reproduction de deux espèces animales particulièrement sensibles au dérangement : l'Aigle botté (*Hieraetus pennatus*), rapace discret et méconnu dont il s'agit du seul secteur de présence connue en Lozère, et la Barbastelle d'Europe (*Barbastella barbastellus*), chauve-souris se reproduisant dans les cavités des arbres.

Au niveau des ruisseaux et des rivières la faune patrimoniale comprend :

- un crustacé, l'Ecrevisse à pieds blancs (*Austropotamobius pallipes*), espèce caractérisant des eaux bien oxygénées et de bonne qualité ;
- des odonates tels la Cordulie à corps fin (*Oxygastra curtisii*) dans les secteurs d'eaux vives ou le Sympétrum jaune d'or (*Sympetrum flaveolum*) dans les eaux stagnantes ;
- un oiseau limicole, le Chevalier guignette (*Actitis hypoleucos*), sur les plages de galets le long du Lot ;
- un mammifère, la Loutre d'Europe (*Lutra lutra*).

Les vallons encaissés comptent quelques cavités et bâtisses isolées abritant plusieurs espèces de chiroptères dont le Grand et le Petit Rhinolophe (*Rhinolophus ferrumequinum* et *Rhinolophus hipposideros*).

Enfin, les prairies plus ou moins humides, notamment aux abords du plateau de l'Aubrac en altitude, sont fréquentées par trois reptiles patrimoniaux : la Vipère péliade (*Vipera berus*), le Lézard des souches (*Lacerta agilis*) et le Lézard vivipare (*Zootoca vivipara*). Les milieux ouverts du périmètre sont des territoires de chasse importants pour tous les rapaces (et certaines chauves-souris) nichant dans ou à proximité de la ZNIEFF.

4. Facteurs influençant l'évolution de la ZNIEFF

La qualité physico-chimique des ruisseaux et des rivières est le facteur important pour assurer le maintien des espèces animales qui en dépendent. Dans les vallons peu profonds où l'agriculture est encore bien présente, le bon état écologique des cours d'eau est lié en partie aux pratiques extensives.

Les bois et les bâtisses isolées des vallons encaissés abritent des espèces très sensibles au dérangement : Aigle botté et chauves-souris. Les modes de gestion comme les coupes à blanc, la création de pistes, la coupe des vieux arbres... représentent un risque important pour le maintien de ces espèces.

Les plantations monospécifiques, très homogènes dans leur structure et leur composition, sont très pauvres sur le plan biologique espèces. Leur extension serait un facteur d'appauvrissement du patrimoine naturel de la ZNIEFF.

ZNIEFF de
type II
n° 4802-0000



Contrefort sud de l'Aubrac

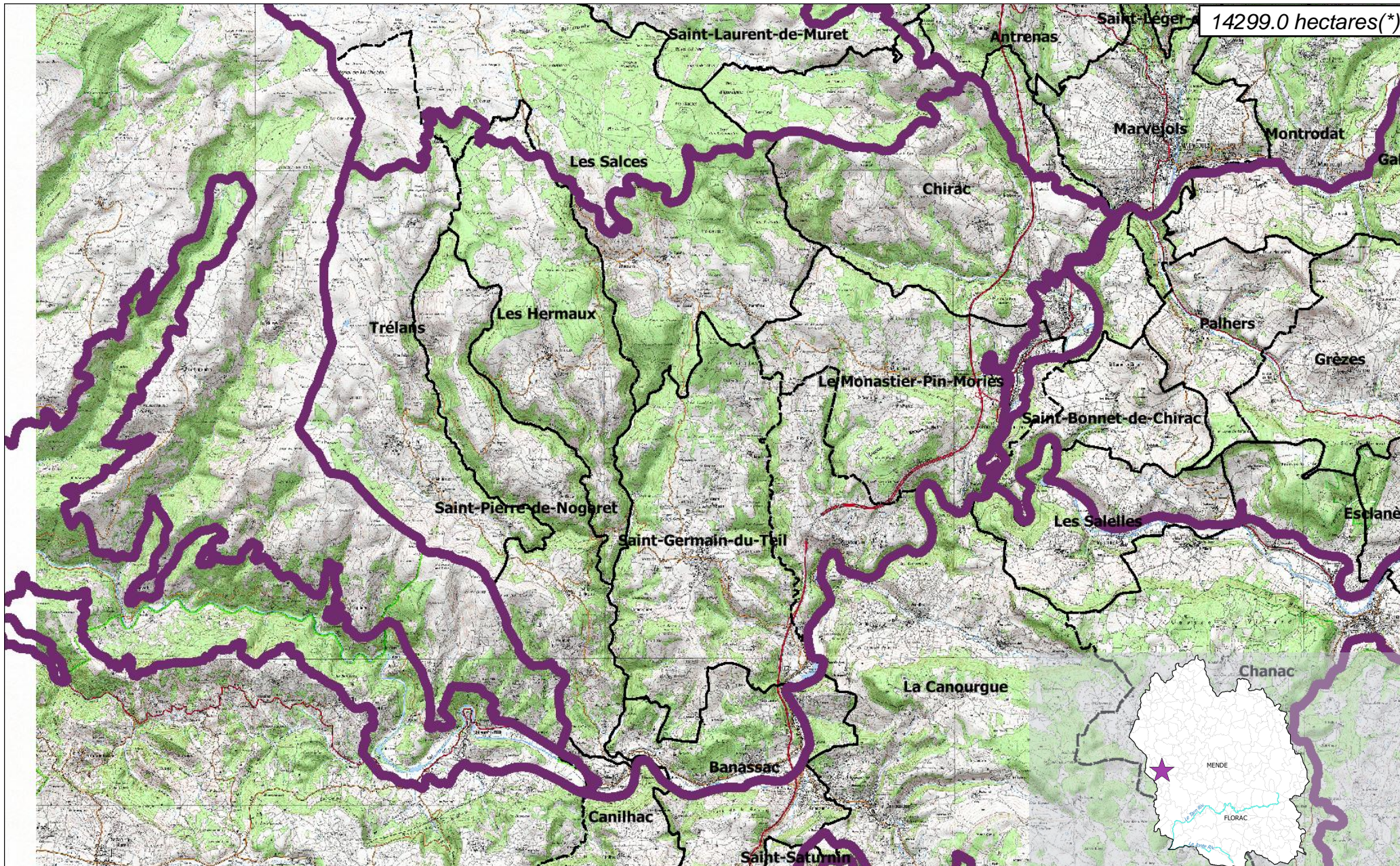
Identifiant national : 910015716

*La projection utilisée pour le calcul des surfaces est le Lambert II étendu.

5. Sources documentaires et bibliographie

Contrefort sud de l'Aubrac

14299.0 hectares(*)





ZNIEFF
de type II
n° 4802-0000

Contrefort sud de l'Aubrac

6. Sources des données naturalistes : liste des porteurs de données

ABELA Aude	Groupe de Recherche et d'Information sur les Vertébrés et leur Environnement
Association Caracole	Groupe Ornithologique du Roussillon
Association Charles Flahaut	Institut Méditerranéen d'Ecologie et de Paléocologie
Association Communale de Chasse Agréée de Mantet	Institut National de Recherche Agronomique
Association Communale de Chasse Agréée de Py	Inventaire des Coléoptères des Alpes-de-Haute-Provence
Association de Pêche et de Protection des Milieux Aquatiques La Gauloise	La belle Verte
Association des Naturalistes d'Ariège	La Cistude
Association Gestionnaire de la réserve naturelle de la vallée d'Eyne	La Découverte
Association Gestionnaire de la Réserve Naturelle de Nohèdes (AGRNN)	La Fario
Association gestionnaire de la Réserve Naturelle de Py	Ligue pour la Protection des Oiseaux de l'Aude
Association les Amis de la Massane, gestionnaire de la Réserve de Forêt de la Massane	Ligue pour la Protection des Oiseaux de l'Hérault
Association les taïchous	Ligue pour la Protection des Oiseaux Grands Causses
Association Lozérienne d'Etude et de Protection de l'Environnement	Méandre
Association pour la Caractérisation et l'Etude des Entomocénoses	Muséum d'Histoire Naturelle de Nantes
Association pour la Connaissance et la Conservation des Milieux Naturels	Muséum National d'Histoire Naturelle - Département Systématique et Evolution - Entomologie
Association Roussillonnaise d'Entomologie	Myotis
Association Saint-Gely Nature	Naturellement votre
Association Tarnaise d'Etudes Karstiques	Observatoire des Galliformes de Montagne
Aude Nature	Observatoire d'Océanographie Biologique de Banyuls-sur-Mer - Laboratoire Arago (CNRS)
Biotope	Observatoire Naturaliste des Écosystèmes Méditerranéens
Cabinet Barbanson Environnement	Office National de la Chasse et de la Faune Sauvage - Délégation du Languedoc-Roussillon
Centre de Biologie et de Gestion des Populations	Office National de la Chasse et de la Faune Sauvage (ONCFS), gestionnaire de la Réserve Naturelle de Jujols
Centre d'Ecologie Fonctionnelle et Evolutive - Laboratoire de Zoogéographie	Office National de l'Eau et des Milieux Aquatiques de la Lozère
Centre de coopération Internationale en Recherche Agronomique pour le Développement	Office National de l'Eau et des Milieux Aquatiques de l'Aude
Centre de Découverte du Scamandre	Office National de l'Eau et des Milieux Aquatiques de l'Hérault
Centre d'Initiation à l'Ecologie Montagnarde Les Isards	Office National de l'Eau et des Milieux Aquatiques des Pyrénées Orientales
Centre National pour la Recherche Scientifique	Office National de l'Eau et des Milieux Aquatiques du Gard
Centre Ornithologique du Gard	Office National de l'Eau et des Milieux Aquatiques du Languedoc-Roussillon
Centre Ornithologique Rhône-Alpes Ardèche	Office National des Forêts - Cellule d'Etudes Entomologiques
Centre Permanent d'Initiatives pour l'Environnement du Pays Narbonnais	Office National des Forêts - Délégation Territoriale Méditerranée
Collectif d'Associations pour la Défense du Bois des Lens	Office Pour les Insectes et leur Environnement
Commune d'Argeles-sur-Mer, gestionnaire de la Réserve Naturelle du Mas-Larrieu	Office Pour les Insectes et leur Environnement du Languedoc-Roussillon
Commune de Mantet, gestionnaire de la Réserve Naturelle de Mantet	Parc National des Cévennes
Commune de Prats de Mollo la Preste, gestionnaire de la Réserve Naturelle de Prats	PNR du Haut Languedoc
Confédération des Réserves Naturelles Catalanes	Réserve Naturelle de Nyer
Conservatoire Botanique National Méditerranéen de Porquerolles	Réserve Naturelle de Roquehaute
Conservatoire des Espaces Naturels du Languedoc-Roussillon	Rutilans
Conservatoire des Sites Lozériens	Salsepareille
Echos Nature	Société Civile Forestière (SCF) Ecureuil de Py et de Rotja
Ecole Pratique des Hautes Etudes	Société d'Etude des Sciences Naturelles de Nîmes et du Gard
Ecole supérieure d'Agriculture de Purpan	Société Entomologique de France
Ecologistes de l'Euzière	Société Entomologique du Languedoc
Entente Interdépartementale pour la Démoustication	Société Entomologique du Nord de la France
Espace Nature Environnement	Société Française d'Orchidophilie
Etudes naturalistes	Société Française d'Orchidophilie du Languedoc
Fédération Aude Claire	Société Française pour l'Etude et la Protection des Mammifères
Fédérations Départementales des Associations Agréées de Pêche et de Protection des Milieux Aquatiques	Spéléologues Anonymes
Gard Nature	Station Biologique de la Tour du Valat
Goupil Connexion	Syndicat Mixte pour la Protection et la Gestion de la Camargue Gardoise
Groupe Chiroptères de Midi Pyrénées	Zerynthia
Groupe Chiroptères de Provence	
Groupe Chiroptères du Languedoc - Roussillon	
Groupe de Recherche et de Protection des Libellules Sympetrum	