

ZNIEFF de type I n° 4808-4096

Rivière du Tarnon, de Vébron à Florac

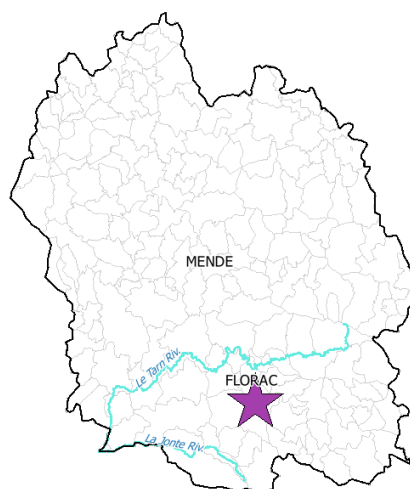
Identifiant national : 910030201

Modernisation de l'inventaire ZNIEFF

Zone Naturelle d'Intérêt Ecologique Faunistique et Floristique

Région Languedoc-Roussillon

Edition 2008 - 2010



Département(s) :
Lozère

Maîtrise d'ouvrage

Secrétariat Scientifique et
Technique et Coordination
des données "Faune"



Coordination des données
"Flore et Habitats Naturels"



avec le soutien financier de :



et la collaboration des porteurs de données et du CSRPN



Rivière du Tarnon, de Vébron à Florac

Identifiant national : 910030201

*La projection utilisée pour le calcul des surfaces est le Lambert II étendu.

1. Localisation et description générale

- Communes concernées par la ZNIEFF

Département de la Lozère

Code INSEE	Nom de la commune	Surface absolue (ha)	Surface relative (%)
48166	CANS-ET-CEVENNES	23 ha	41 %
48061	FLORAC-TROIS-RIVIERES	17 ha	30 %
48193	VEBRON	16 ha	29 %

La ZNIEFF « Rivière du Tarnon, de Vébron à Florac » se trouve en Lozère, dans la zone périphérique du Parc National des Cévennes. Elle est constituée par une portion du cours du Tarnon sur environ 14 kilomètres à l'est du Causse Méjean entre les bourgs de Florac et de Vébron. Elle occupe une superficie de 56 hectares. L'altitude varie entre 440 et 540 mètres.

- Description du Paysage (Atlas des paysages du Languedoc-Roussillon)

Les Cévennes

Nom de l'unité paysagère	Surface absolue (ha)	Surface relative (%)
Les vallées entre Cévennes et Méjean	56.0 ha	100 %

- Occupation du sol (ocsol L-R)

Territoires agricoles

Code du poste	Libellé du poste	Surface absolue (ha)	Surface relative (%)
231	Prairies	2.0 ha	3 %
242	Systèmes cultureux et parcellaires complexes	2.0 ha	3 %

Forêts et milieux semi-naturels

Code du poste	Libellé du poste	Surface absolue (ha)	Surface relative (%)
311	Forêts de feuillus	23.0 ha	41 %
312	Forêts de conifères	9.0 ha	16 %
321	Pelouses et pâturages naturels	1.0 ha	1 %
324	Forêt et végétation arbustive en mutation	15.0 ha	27 %
331	Plages, dunes, sable	1.0 ha	1 %
333	Végétation clairsemée	3.0 ha	6 %



Rivière du Tarnon, de Vébron à Florac

Identifiant national : 910030201

*La projection utilisée pour le calcul des surfaces est le Lambert II étendu.

2. Délimitation du périmètre

- Périmètres d'inventaire et périmètres réglementaires présents sur la ZNIEFF

Intersections avec des périmètres d'inventaires

Type	Intitulé du Périmètre	Code	Surf. absolue (ha)*	Surf. relative (%)*
ZNIEFF de type II	Vallée du Tarnon	4808-0000	56 ha	100 %

Intersections avec des périmètres règlementaires

Type	Intitulé du Périmètre	Code	Surf. absolue (ha)*	Surf. relative (%)*
SIC	VALLEES DU TARN, DU TARNON ET DE LA MIMENTE	FR9101363	56 ha	100 %
SAGE	SAGE Tarn amont	sage_19	56 ha	100 %

La ZNIEFF est délimitée en amont par le pont de Vébron et en aval par la confluence du Tarnon avec la Mimente au sud de Florac. De part et d'autre du cours d'eau le périmètre englobe les zones humides riveraines (ripisylves et prairies) ainsi que l'aval du Valat de Pont Perdu.

3. Description du fonctionnement écologique

- Etage de végétation : étage des chênes caducifoliés

- Habitats naturels déterminants et remarquables

Code Corine	Intitulé CORINE de l'habitat	Surface totale (ha)
44.311	Forêts de Frênes et d'Aulnes à Laïches	

- Espèces animales déterminantes et remarquables

Mammifères terrestres

Nom scientifique	Nom vernaculaire	Déterminance
<i>Castor fiber</i>	Castor d'Eurasie	stricte
<i>Lutra lutra</i>	Loutre d'Europe	stricte

Odonates

Nom scientifique	Nom vernaculaire	Déterminance
<i>Onychogomphus uncatus</i>	Gomphe à crochets	stricte
<i>Oxygastra curtisii</i>	Cordulie à corps fin	stricte

Poissons et écrevisses

Nom scientifique	Nom vernaculaire	Déterminance
<i>Austropotamobius pallipes</i>	Ecrevisse à pieds blancs	stricte
<i>Leuciscus leuciscus</i>	Vandoise	remarquable



Rivière du Tarnon, de Vébron à Florac

Identifiant national : 910030201

*La projection utilisée pour le calcul des surfaces est le Lambert II étendu.

Le ruisseau est bordé d'une ripisylve et la forêt de Frênes et d'Aulnes à Laïches (habitat naturel déterminant). Plages de galets ou de sable, dalles et rochers sont également présents aux abords du ruisseau. Ce dernier accueille des espèces faunistiques d'intérêt patrimonial comme :

- le Castor d'Eurasie *Castor fiber*, espèce emblématique des Cévennes qui est bien implantée dans le Parc national (plus de 100 familles) ;
- la Loutre d'Europe *Lutra lutra*, également présente sur tout le linéaire ;
- le Gomphe à crochets *Onychogomphus uncatatus*, une libellule dont la larve, assez exigeante, a besoin d'eaux courantes, vives, claires et bien oxygénées. Cette espèce méditerranéenne semble relativement peu commune dans la région ;
- la Cordulie à corps fin *Oxygastra curtisii*, un odonate lié aux eaux faiblement courantes à vives et bordées d'une abondante végétation, mais aussi rivières à eaux vives ;
- la Vandoise *Leuciscus leuciscus*, espèce remarquable de poisson qui vit surtout dans les eaux vives et claires, aux fonds sablonneux ou graveleux. Elle accompagne le barbeau et l'ombre, mais affectionne aussi les rivières à truites.

L'Ecrevisse à pieds blancs *Austropotamobius pallipes* est également présente dans le périmètre, mais uniquement dans le Valat de Pont perdu où la population était néanmoins considérée comme stable en 2000. Dans le département lozérien, c'est une espèce en déclin à cause de la dégradation de son habitat et de la prolifération d'espèces allochtones. Elle est très sensible aux variations de la qualité physico-chimique de l'eau et donc à la pollution organique et au colmatage.

La Couleuvre d'Esculape *Elaphe longissima* est une espèce de reptile (remarquable) qui fréquente quant à elle les endroits ensoleillés souvent à proximité de points d'eau (prairies, haies, lisières des bois, fourrés, ruines, clairières, forêt de feuillus clairsemées).

4. Facteurs influençant l'évolution de la ZNIEFF

Le principal facteur pouvant avoir une influence sur le ruisseau est la pollution d'origine domestique ou agricole, issue des villages ou des cultures implantées à proximité du ruisseau.

La prolifération d'espèce d'écrevisses allochtone dans les cours d'eau lozériens est une menace réelle pour les populations restante d'Ecrevisse à pieds blancs.

La digue située à l'aval de Grattevals peut gêner la remontée des poissons mais est par contre positive pour le Castor.

La baignade, en période estivale, peut être une source de perturbation pour les espèces.

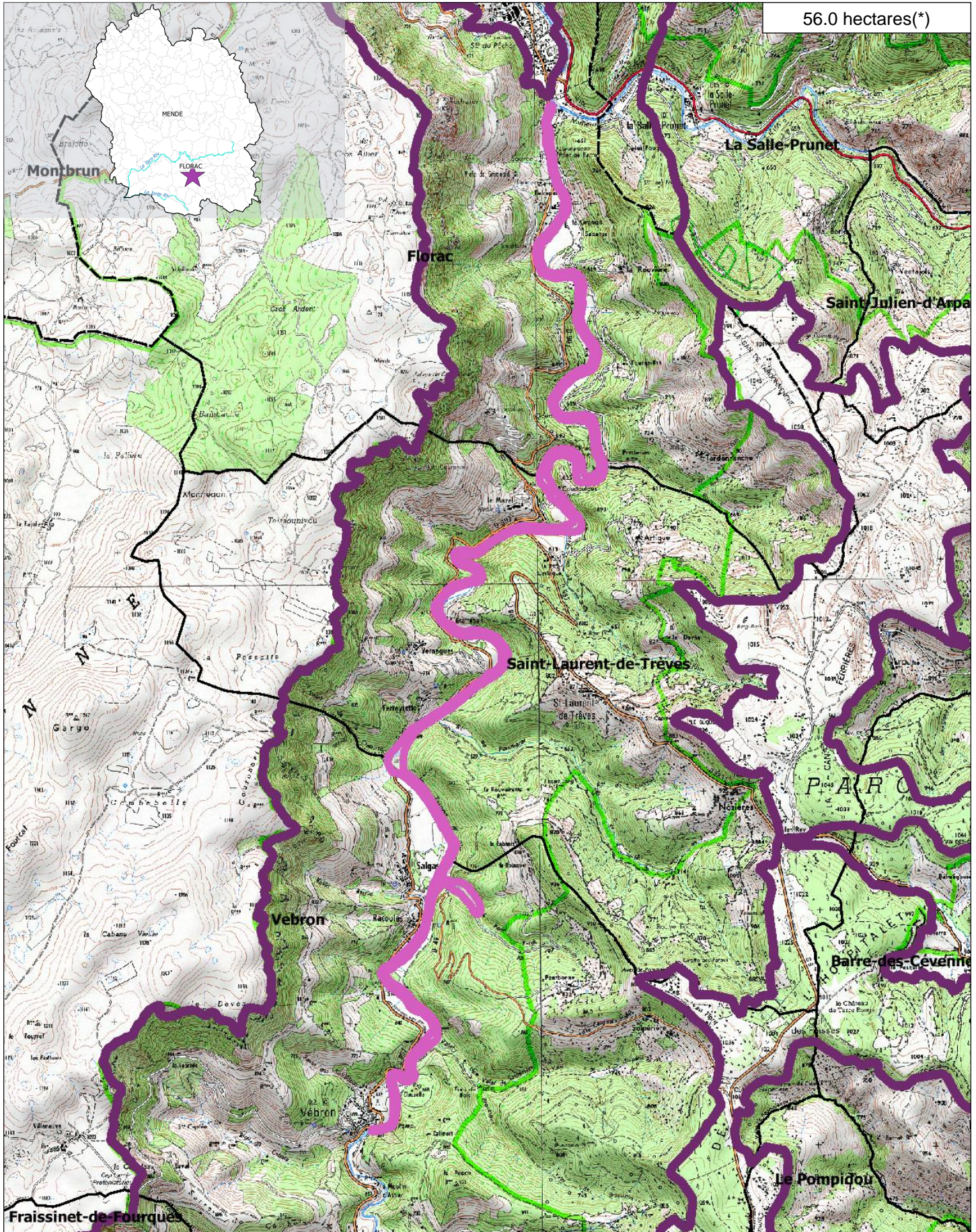
5. Sources documentaires et bibliographie

ZNIEFF de type I
n° 4808-4096

Rivière du Taron, de Vébron à Florac

Département(s) :
Lozère

56.0 hectares(*)

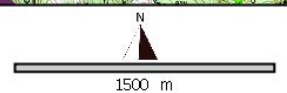


Inventaire ZNIEFF
Deuxième Génération
Année d'édition 2010

n° de carte(s) IGN :
2640OT, 2740ET, 2639E,
2739OT
Fond : IGN SCAN25

Légende

	ZNIEFF type I		Limites communales
	ZNIEFF type II		Réseau hydrographique principal





ZNIEFF
de type I
n° 4808-4096

Rivière du Tarnon, de Vébron à Florac

6. Sources des données naturalistes : liste des porteurs de données

ABELA Aude	Groupe de Recherche et d'Information sur les Vertébrés et leur Environnement
Association Caracole	Groupe Ornithologique du Roussillon
Association Charles Flahaut	Institut Méditerranéen d'Ecologie et de Paléocologie
Association Communale de Chasse Agréée de Mantet	Institut National de Recherche Agronomique
Association Communale de Chasse Agréée de Py	Inventaire des Coléoptères des Alpes-de-Haute-Provence
Association de Pêche et de Protection des Milieux Aquatiques La Gauloise	La belle Verte
Association des Naturalistes d'Ariège	La Cistude
Association Gestionnaire de la réserve naturelle de la vallée d'Eyne	La Découverte
Association Gestionnaire de la Réserve Naturelle de Nohèdes (AGRNN)	La Fario
Association gestionnaire de la Réserve Naturelle de Py	Ligue pour la Protection des Oiseaux de l'Aude
Association les Amis de la Massane, gestionnaire de la Réserve de Forêt de la Massane	Ligue pour la Protection des Oiseaux de l'Hérault
Association les taïchous	Ligue pour la Protection des Oiseaux Grands Causses
Association Lozérienne d'Etude et de Protection de l'Environnement	Méandre
Association pour la Caractérisation et l'Etude des Entomocénoses	Muséum d'Histoire Naturelle de Nantes
Association pour la Connaissance et la Conservation des Milieux Naturels	Muséum National d'Histoire Naturelle - Département Systématique et Evolution - Entomologie
Association Roussillonnaise d'Entomologie	Myotis
Association Saint-Gely Nature	Naturellement votre
Association Tarnaise d'Etudes Karstiques	Observatoire des Galliformes de Montagne
Aude Nature	Observatoire d'Océanographie Biologique de Banyuls-sur-Mer - Laboratoire Arago (CNRS)
Biotope	Observatoire Naturaliste des Écosystèmes Méditerranéens
Cabinet Barbanson Environnement	Office National de la Chasse et de la Faune Sauvage - Délégation du Languedoc-Roussillon
Centre de Biologie et de Gestion des Populations	Office National de la Chasse et de la Faune Sauvage (ONCFS), gestionnaire de la Réserve Naturelle de Jujols
Centre d'Ecologie Fonctionnelle et Evolutive - Laboratoire de Zoogéographie	Office National de l'Eau et des Milieux Aquatiques de la Lozère
Centre de coopération Internationale en Recherche Agronomique pour le Développement	Office National de l'Eau et des Milieux Aquatiques de l'Aude
Centre de Découverte du Scamandre	Office National de l'Eau et des Milieux Aquatiques de l'Hérault
Centre d'Initiation à l'Ecologie Montagnarde Les Isards	Office National de l'Eau et des Milieux Aquatiques des Pyrénées Orientales
Centre National pour la Recherche Scientifique	Office National de l'Eau et des Milieux Aquatiques du Gard
Centre Ornithologique du Gard	Office National de l'Eau et des Milieux Aquatiques du Languedoc-Roussillon
Centre Ornithologique Rhône-Alpes Ardèche	Office National des Forêts - Cellule d'Etudes Entomologiques
Centre Permanent d'Initiatives pour l'Environnement du Pays Narbonnais	Office National des Forêts - Délégation Territoriale Méditerranée
Collectif d'Associations pour la Défense du Bois des Lens	Office Pour les Insectes et leur Environnement
Commune d'Argeles-sur-Mer, gestionnaire de la Réserve Naturelle du Mas-Larrieu	Office Pour les Insectes et leur Environnement du Languedoc-Roussillon
Commune de Mantet, gestionnaire de la Réserve Naturelle de Mantet	Parc National des Cévennes
Commune de Prats de Mollo la Preste, gestionnaire de la Réserve Naturelle de Prats	PNR du Haut Languedoc
Confédération des Réserves Naturelles Catalanes	Réserve Naturelle de Nyer
Conservatoire Botanique National Méditerranéen de Porquerolles	Réserve Naturelle de Roquehaute
Conservatoire des Espaces Naturels du Languedoc-Roussillon	Rutilans
Conservatoire des Sites Lozériens	Salsepareille
Echos Nature	Société Civile Forestière (SCF) Ecureuil de Py et de Rotja
Ecole Pratique des Hautes Etudes	Société d'Etude des Sciences Naturelles de Nîmes et du Gard
Ecole supérieure d'Agriculture de Purpan	Société Entomologique de France
Ecologistes de l'Euzière	Société Entomologique du Languedoc
Entente Interdépartementale pour la Démoustication	Société Entomologique du Nord de la France
Espace Nature Environnement	Société Française d'Orchidophilie
Etudes naturalistes	Société Française d'Orchidophilie du Languedoc
Fédération Aude Claire	Société Française pour l'Etude et la Protection des Mammifères
Fédérations Départementales des Associations Agréées de Pêche et de Protection des Milieux Aquatiques	Spéléologues Anonymes
Gard Nature	Station Biologique de la Tour du Valat
Goupil Connexion	Syndicat Mixte pour la Protection et la Gestion de la Camargue Gardoise
Groupe Chiroptères de Midi Pyrénées	Zerynthia
Groupe Chiroptères de Provence	
Groupe Chiroptères du Languedoc - Roussillon	
Groupe de Recherche et de Protection des Libellules Sympetrum	