

# ZNIEFF de type II n° 4809-0000 Causses de Marvejols et de Mende

Identifiant national : 910007420

## Modernisation de l'inventaire ZNIEFF Zone Naturelle d'Intérêt Ecologique Faunistique et Floristique

Région Languedoc-Roussillon

Edition 2008 - 2010



Département(s) :  
Lozère

Maîtrise d'ouvrage

Secrétariat Scientifique et  
Technique et Coordination  
des données "Faune"



Coordination des données  
"Flore et Habitats Naturels"



avec le soutien financier de :



et la collaboration des porteurs de données et du CSRPN



## Causses de Marvejols et de Mende

Identifiant national : 910007420

\*La projection utilisée pour le calcul des surfaces est le Lambert II étendu.

### 1. Localisation et description générale

#### - Communes concernées par la ZNIEFF

Département de la Lozère

Code INSEE	Nom de la commune	Surface absolue (ha)	Surface relative (%)
48018	BARJAC	2474 ha	14 %
48072	GREZES	1607 ha	9 %
48068	GABRIAS	1639 ha	9 %
48095	MENDE	1411 ha	8 %
48016	BALSIEGES	1357 ha	7 %
48189	SERVIERES	1280 ha	7 %
48137	SAINT-BAUZILE	822 ha	5 %
48081	LANUEJOLS	987 ha	5 %
48103	MONTRODAT	874 ha	5 %
48107	PALHERS	866 ha	5 %
48138	SAINT-BONNET-DE-CHIRAC	735 ha	4 %
48013	BADAROUX	702 ha	4 %
48056	ESCLANEDES	513 ha	3 %
48039	CHANAC	511 ha	3 %
48099	BOURGS-SUR-COLAGNE	386 ha	2 %
48030	BRENOUX	411 ha	2 %
48037	CHADENET	289 ha	2 %
48157	SAINTE-HELENE	445 ha	2 %
48185	LES SALELLES	415 ha	2 %
48092	MARVEJOLS	117 ha	1 %
48055	CULTURES	258 ha	1 %
48078	LACHAMP	58 ha	0 %
48127	RIEUTORT-DE-RANDON	33 ha	0 %

Cette zone est située au cœur du département de la Lozère. C'est un territoire de moyenne montagne composé d'un ensemble de petits causses et de promontoires rocheux (« les Trucs ») à soubassement calcaires et marneux, et d'un petit massif schisteux au nord, la montagne de la Boulaine. S'étirant d'ouest en est sur une trentaine de kilomètres, il marque la transition entre la Margeride granitique et le Causse de Sauveterre calcaire. Les reliefs culminent à des altitudes moyennes comprises entre 950 et près de 1250 mètres (1258 mètres au Signal de l'Aigle au niveau du Causse du Masseguin près de Chadenet). Ils sont soulignés de corniches calcaires ou de pentes abruptes au niveau de tous les petits causses. Ils dominent de 200 à 300 mètres des vallées peu encaissées et drainées par un réseau hydrographique dépendant du bassin versant du Lot.

Les forêts couvrent environ 50 % de la surface et sont essentiellement situées sur les versants des causses et des vallées dans le nord et l'est du périmètre. Les plantations de résineux y sont bien représentées. Partout ailleurs l'



## Causses de Marvejols et de Mende

Identifiant national : 910007420

\*La projection utilisée pour le calcul des surfaces est le Lambert II étendu.

l'occupation du sol est une alternance de parcelles cultivées, de prairies et de pelouses. Dans bon nombre de secteurs, l'espace agricole est sillonné de haies qui confèrent au paysage un caractère bocager.

Au sein de ce grand espace parsemé de villages et de hameaux, l'agriculture et l'élevage sont les activités dominantes. Des pistes dont certaines sont relativement récentes parcourent le site, notamment sur les contreforts des causses aux environs de Mende où de nombreux bois font l'objet d'une exploitation forestière.

### - Description du Paysage (Atlas des paysages du Languedoc-Roussillon)

#### La Margeride

Nom de l'unité paysagère	Surface absolue (ha)	Surface relative (%)
Les plateaux et les vallées de la Margeride occidentale	120.0 ha	1 %
Les vallées du rebord sud de la Margeride	4174.0 ha	23 %

#### La vallée du Lot et les avants-causses

Nom de l'unité paysagère	Surface absolue (ha)	Surface relative (%)
La vallée du Lot autour de la Canourgue	70.0 ha	0 %
Les avants-causses et les vallées autour de Mende	6525.0 ha	36 %
Les trucs et les vallées autour de Chanac et Marvejols	7301.0 ha	40 %

### - Occupation du sol (ocsol L-R)

#### Territoires artificialisés

Code du poste	Libellé du poste	Surface absolue (ha)	Surface relative (%)
112	Tissu urbain discontinu	54.0 ha	0 %
113	Bâti diffus	138.0 ha	1 %
121	Zones industrielles ou commerciales	14.0 ha	0 %
124	Aéroports	33.0 ha	0 %

#### Territoires agricoles

Code du poste	Libellé du poste	Surface absolue (ha)	Surface relative (%)
212	Terres arables autres que serres, rizières et zones à forte densité de serres	3222.0 ha	18 %
231	Prairies	1694.0 ha	9 %
242	Systèmes cultureux et parcellaires complexes	896.0 ha	5 %
243	Territoires principalement occupés par l'agriculture, avec	460.0 ha	3 %
244	Territoires agro-forestiers	13.0 ha	0 %

#### Forêts et milieux semi-naturels

Code du poste	Libellé du poste	Surface absolue (ha)	Surface relative (%)
311	Forêts de feuillus	2739.0 ha	15 %
312	Forêts de conifères	6135.0 ha	34 %
321	Pelouses et pâturages naturels	437.0 ha	2 %
324	Forêt et végétation arbustive en mutation	2055.0 ha	11 %



## Causses de Marvejols et de Mende

Identifiant national : 910007420

\*La projection utilisée pour le calcul des surfaces est le Lambert II étendu.

### Forêts et milieux semi-naturels

Code du poste	Libellé du poste	Surface absolue (ha)	Surface relative (%)
325	Landes	291.0 ha	2 %
333	Végétation clairsemée	7.0 ha	0 %

## 2. Délimitation du périmètre

### - Périmètres d'inventaire et périmètres réglementaires présents sur la ZNIEFF

#### Intersections avec des périmètres d'inventaires

Type	Intitulé du Périmètre	Code	Surf. absolue (ha)*	Surf. relative (%)*
<b>ZNIEFF de type I</b>	Ruisseau du Coulagnet entre Berlière et Baldasse	4809-4052	31 ha	0 %
<b>ZNIEFF de type I</b>	Ruisseau de Chabridet à Servières	4809-4055	19 ha	0 %
<b>ZNIEFF de type I</b>	Ubac du Causse de Mende	4809-4068	77 ha	0 %
<b>ZICO</b>	Parc national des Cévennes	LR25	438 ha	2 %

#### Intersections avec des périmètres réglementaires

Type	Intitulé du Périmètre	Code	Surf. absolue (ha)*	Surf. relative (%)*
<b>ZSC</b>	FALAISES DE BARJAC	FR9101375	931 ha	5 %
<b>SIC</b>	CAUSSE DES BLANQUETS	FR9101376	746 ha	4 %
<b>SIC</b>	VALDONNEZ	FR9102008	315 ha	2 %
<b>ZPS</b>	Les Cévennes	FR9110033	479 ha	3 %
<b>PNC_ZC</b>	Parc national des Cévennes - Zone Coeur apres extension - Decret 2009	pnc_zc	478 ha	3 %
<b>SAGE</b>	SAGE Lot amont	sage_11	18190 ha	100 %
<b>SCOT</b>	Bassin de vie de Mende	scot_05	5477 ha	30 %

Le périmètre retenu englobe une série de petits massifs calcaires qui correspondent aux derniers ensembles caussenards vers le nord. Sa délimitation repose sur des critères à la fois géomorphologiques, paysagers et écologiques.

- au sud et à l'ouest, les bas de versant dans les vallées du Lot et de la Colagne marqués par des routes (N88), des chemins ou le passage des pentes boisées des causses aux ententes agricoles de la vallée ;
- au nord et à l'est, une succession de limites de milieux naturels, de chemins et de pistes, plus rarement des crêtes ou des thalwegs.

Les grands ensembles urbanisés des vallées (Mende et Marvejols notamment) ont été exclus.

Le territoire ainsi défini couvre une surface d'un peu plus de 18200 hectares. Il s'étire d'est en ouest sur environ 30 kilomètres de longueur, pour une largeur moyenne comprise entre 3 et 7 kilomètres du nord au sud.

## 3. Description du fonctionnement écologique

- Etage de végétation : non mentionné



## Causses de Marvejols et de Mende

Identifiant national : 910007420

\*La projection utilisée pour le calcul des surfaces est le Lambert II étendu.

### - Espèces végétales déterminantes et remarquables

#### Végétaux vasculaires

Nom scientifique	Nom vernaculaire	Déterminance
<i>Agrostis schleicheri</i> Jord. & Verl.	Agrostide de Schleicher	massif central
<i>Anacamptis coriophora</i> (L.) Bateman, Pridgeon & Chase	Orchis punaise	remarquable
<i>Astragalus hypoglottis</i> L.	Astragale pourpre	stricte
<i>Blysmus compressus</i> (L.) Panz. ex Link	Scirpe comprimé	stricte
<i>Carex brachystachys</i> Schrank	Laïche à épis courts	stricte
<i>Carex davalliana</i> Sm.	Laïche de Davall	massif central
<i>Echinospartum horridum</i> (Vahl) Rothm.	Genêt très épineux	stricte
<i>Euphorbia duvalii</i> Lecoq & Lamotte	Euphorbe de Duval	remarquable
<i>Hormathophylla macrocarpa</i> (DC.) Küpfer	Corbeille d'argent à gros fruits	stricte
<i>Teucrium rouyanum</i> H.J.Coste & Soulié	Germandrée de Rouy	remarquable

### - Espèces animales déterminantes et remarquables

#### Chiroptères

Nom scientifique	Nom vernaculaire	Déterminance
<i>Barbastella barbastellus</i>	Barbastelle d'Europe	stricte
<i>Eptesicus serotinus</i>	Sérotine commune	remarquable
<i>Hypsugo savii</i>	Vespère de Savi	remarquable
<i>Myotis bechsteinii</i>	Murin de Bechstein	stricte
<i>Myotis mystacinus</i>	Murin à moustaches	remarquable
<i>Myotis nattereri</i>	Murin de Natterer	remarquable
<i>Pipistrellus kuhlii</i>	Pipistrelle de Kuhl	remarquable
<i>Pipistrellus nathusii</i>	Pipistrelle de Nathusius	remarquable
<i>Plecotus auritus</i>	Oreillard roux	remarquable
<i>Plecotus austriacus</i>	Oreillard gris	remarquable
<i>Rhinolophus hipposideros</i>	Petit Rhinolophe	à critères

#### Lépidoptères

Nom scientifique	Nom vernaculaire	Déterminance
<i>Agrodiaetus dolus</i>	Sablé de la luzerne	stricte
<i>Chazara briseis</i>	Hermite	stricte
<i>Euplagia quadripunctaria</i>	Ecaille chinée	remarquable
<i>Scolitantides orion</i>	Azuré des Orpins	stricte



## Causses de Marvejols et de Mende

Identifiant national : 910007420

\*La projection utilisée pour le calcul des surfaces est le Lambert II étendu.

### - Espèces animales déterminantes et remarquables

#### Mammifères terrestres

Nom scientifique	Nom vernaculaire	Déterminance
<i>Chionomys nivalis</i>	Campagnol des neiges	remarquable
<i>Lutra lutra</i>	Loutre d'Europe	stricte
<i>Neomys fodiens</i>	Crossope aquatique	remarquable

#### Odonates

Nom scientifique	Nom vernaculaire	Déterminance
<i>Ischnura pumilio</i>	Agrion nain	stricte
<i>Onychogomphus uncatus</i>	Gomphe à crochets	stricte

#### Oiseaux

Nom scientifique	Nom vernaculaire	Déterminance
<i>Athene noctua</i>	Chevêche d'Athéna	remarquable
<i>Bubo bubo</i>	Grand-duc d'Europe	à critères
<i>Circaetus gallicus</i>	Circaète Jean-le-Blanc	à critères
<i>Circus pygargus</i>	Busard cendré	remarquable
<i>Falco peregrinus</i>	Faucon pèlerin	stricte
<i>Milvus milvus</i>	Milan royal	remarquable
<i>Upupa epops</i>	Huppe fasciée	remarquable

#### Poissons et écrevisses

Nom scientifique	Nom vernaculaire	Déterminance
<i>Austropotamobius pallipes</i>	Ecrevisse à pieds blancs	stricte
<i>Leuciscus leuciscus</i>	Vandoise	remarquable

#### Reptiles

Nom scientifique	Nom vernaculaire	Déterminance
<i>Lacerta agilis</i>	Lézard des souches	stricte
<i>Zootoca vivipara</i>	Lézard vivipare	stricte

Sur le plan géomorphologique, cette zone marque le contact entre les dernières buttes témoins calcaires des causses et les ensembles granitiques de Margeride. Cette caractéristique est à l'origine de la diversité des types de paysages et des milieux rencontrés : escarpements calcaires, pelouses dénudées sur les pentes abruptes des petits causses, vallées et pentes boisées, vallons humides, espaces agricoles... Le cortège faunistique et floristique présent est à l'image de ces milieux. Il est varié et renferme plusieurs espèces rares. Il est dispersé de manière assez homogène sur l'ensemble de la zone et a permis de définir 3 ZNIEFF de type I de taille modeste sur des revers de causses et au bord des cours d'eau.

Les escarpements rocheux calcaires qui ceinturent les parties sommitales des reliefs de causses permettent la reproduction de deux rapaces patrimoniaux, le Faucon pèlerin (*Falco peregrinus*) et le Grand-duc d'Europe (*Bubo bubo*). Ils sont également favorables au développement de plantes rupestres rares, la Laïche à épis courts (*Carex brachystachys*) sur les rochers humides et la Corbeille d'argent à gros fruits (*Hormathophylla macrocarpa*), endémique du sud de la France poussant sur les rochers secs. Les rochers calcaires renferment de plus des cavités qui sont



## Causses de Marvejols et de Mende

Identifiant national : 910007420

\*La projection utilisée pour le calcul des surfaces est le Lambert II étendu.

investies par des colonies reproductrices et hibernantes de chauves-souris. Parmi les espèces les plus remarquables est à signaler le Petit Rhinolophe (*Rhinolophus hipposideros*). Nombre de ces espèces ont également élu domicile dans des constructions des environs.

D'autres espèces de chauves-souris sont de mœurs forestières et se reproduisent dans les cavités d'arbres. Parmi elles, deux espèces patrimoniales fréquentent les bois des environs, la Barbastelle d'Europe (*Barbastella barbastellus*) et le Murin de Bechstein (*Myotis bechsteinii*).

Les pelouses calcaires sèches, voire rocailleuses, qui couvrent les parties sommitales et les pentes des différentes causses sont riches en espèces patrimoniales avec :

- des papillons dont l'Hermite (*Chazara briseis*), espèce en régression dont la chenille se nourrit de graminées, le Sablé des Orpins (*Scolitantides orion*) et le Sablé de la luzerne (*Agrodiaetus dolus*) ;
- diverses plantes, l'Agrostide de Schleicher (*Agrostis schleicheri*), graminée rare des montagnes possédant ici l'unique localité connue du Massif central, l'Astragale pourpre (*Astragalus hypoglottis*), le Genêt très épineux (*Echinospartum horridum*), ainsi que quelques endémiques des Causses ou du Sud de la France dont la présence rappelle les affinités caussenardes avec la Germandrée de Rouy (*Teucrium rouyanum*) et l'Euphorbe de Duval (*Euphorbia duvalii*).

Au pied des reliefs calcaires, l'affleurement des roches marneuses dessine des pentes plus douces occupées généralement par des pelouses moins sèches. Au contact avec les calcaires, des sources et des écoulements diffus apparaissent çà et là. Ils permettent l'installation de pelouses fraîches à humides propices à quelques plantes patrimoniales : la Laïche de Davall (*Carex davalliana*), le Scirpe comprimé (*Blysmus compressus*) et l'Orchis punaise (*Anacamptis coriophora*). Elles sont également fréquentées par deux reptiles peu communs, le Lézard des souches (*Lacerta agilis*) et le Lézard vivipare (*Zootoca vivipara*).

Les nombreux cours d'eau hébergent plusieurs espèces animales aquatiques patrimoniales :

- un crustacé, l'Ecrevisse à pieds blancs (*Austropotamobius pallipes*), espèce exigeante vis-à-vis de la qualité des eaux dans lesquelles elle vit ;
- des odonates dont le Gomphe à crochets (*Onychogomphus uncatatus*), qui recherche les eaux vives, claires et bien oxygénées, et l'Agrion nain (*Ischnura pumilio*), inféodé aux eaux calmes et stagnantes comme les mares ;
- des mammifères dont la Loutre d'Europe (*Lutra lutra*) et une musaraigne aquatique, le Crossope aquatique (*Neomys fodiens*).

#### 4. Facteurs influençant l'évolution de la ZNIEFF

Les enjeux biologiques sont répartis dans les nombreux habitats naturels constituant la mosaïque paysagère de la zone. Au niveau des falaises et des cavités, les activités de pleine nature comme l'escalade et la spéléologie peuvent occasionner des perturbations importantes pour la faune. Rapaces rupestres et chiroptères qui occupent ces milieux sont particulièrement sensibles au dérangement, surtout en période de reproduction et d'hibernation (pour les chauves-souris).

Pour les milieux ouverts et plus particulièrement les pelouses sèches, le principal facteur pouvant avoir un impact négatif est la dynamique naturelle de fermeture consécutive au déclin du pastoralisme. Le maintien d'une activité extensive permettrait d'envisager leur pérennité.

La modification de leur affectation pastorale dans le cadre d'un développement agricole serait également fort préjudiciable. Toute gestion visant à intensifier leur gestion (charge animale, amendement), à drainer les zones les plus humides, voire à étendre des terres agricoles porterait atteinte à leur fonctionnement naturel et aux espèces caractéristiques qu'ils renferment. L'extension de plantations monospécifiques de résineux à leurs dépens, comme cela s'est déjà produit sur la zone, ne peut également se traduire que par une perte importante de biodiversité (uniformisation et banalisation de la végétation) et une accélération du phénomène de fermeture des pelouses et des landes.

Certaines espèces de la faune aquatique sont très exigeantes vis-à-vis de la qualité de l'eau. C'est notamment le cas de l'Ecrevisse à pattes blanches qui vit surtout dans les petits ruisseaux traversant souvent des secteurs bocagers. Le maintien de cette espèce est en grande partie lié aux pratiques agricoles extensives et modérées dans l'emploi de produits phytosanitaires.

Localement, des pressions peuvent s'exercer aux abords des agglomérations les plus importantes, notamment Mende et Marvejols situées en marge de la zone. Les risques à envisager sont la destruction et la fragmentation des milieux, la dégradation de la qualité des eaux du Lot ou de la Colagne ...

La ZNIEFF est en partie incluse dans le périmètre du Parc National des Cévennes : « zone périphérie » au sud et à l'est de Mende, « zone centrale » à l'extrémité est. Un tel statut, surtout celui lié à la « zone centrale » du Parc, confère à la partie de territoire concernée une certaine garantie de protection du patrimoine naturel.

Elle englobe par ailleurs totalement un site Natura 2000 (SIC) et est partiellement concernée par trois autres (SIC et ZPS). La mise en œuvre des documents d'objectifs (DOCOB) devrait permettre la réalisation d'actions en faveur du

ZNIEFF de  
type II  
n° 4809-0000

## Causses de Marvejols et de Mende

Identifiant national : 910007420



\*La projection utilisée pour le calcul des surfaces est le Lambert II étendu.

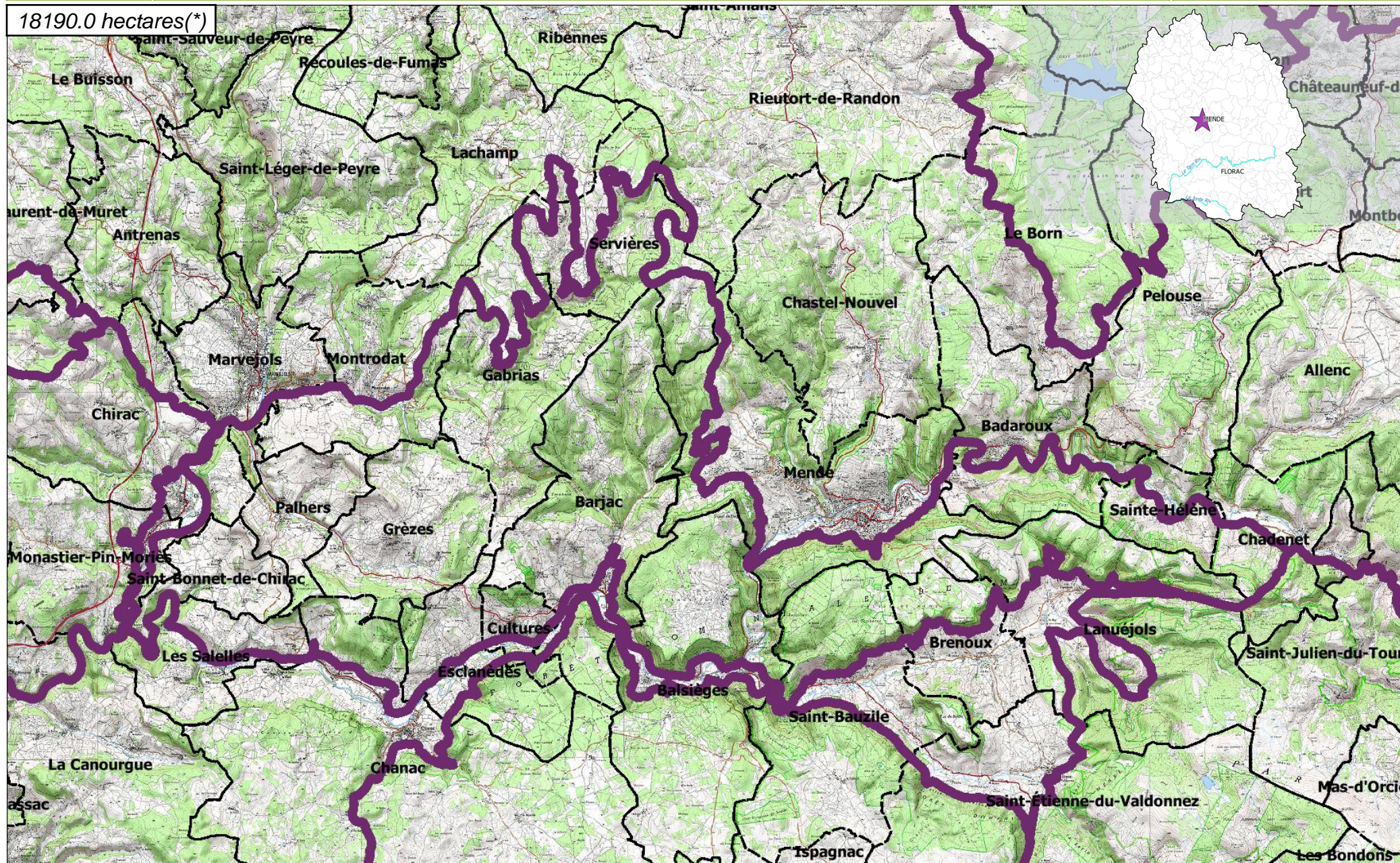
patrimoine d'intérêt communautaire, et bénéficié indirectement au reste du patrimoine naturel de la zone.

### 5. Sources documentaires et bibliographie

- Communauté de Communes du Valdonnez, 2009 - Document d'Objectifs du site FR9102008 « Valdonnez » -Tomes I et II. 397 pp.
- ONF & ALEPE, 2008 - Document d'Objectifs des sites FR9101376 « Causse des Blanquets » et FR9101375 « Falaises de Barjac » -Tomes I et II. 278 pp. + cartes et annexes

Causses de Marvejols et de Mende

18190.0 hectares(\*)





## 6. Sources des données naturalistes : liste des porteurs de données

ABELA Aude	Groupe de Recherche et d'Information sur les Vertébrés et leur Environnement
Association Caracole	Groupe Ornithologique du Roussillon
Association Charles Flahaut	Institut Méditerranéen d'Ecologie et de Paléocologie
Association Communale de Chasse Agréée de Mantet	Institut National de Recherche Agronomique
Association Communale de Chasse Agréée de Py	Inventaire des Coléoptères des Alpes-de-Haute-Provence
Association de Pêche et de Protection des Milieux Aquatiques La Gauloise	La belle Verte
Association des Naturalistes d'Ariège	La Cistude
Association Gestionnaire de la réserve naturelle de la vallée d'Eyne	La Découverte
Association Gestionnaire de la Réserve Naturelle de Nohèdes (AGRNN)	La Fario
Association gestionnaire de la Réserve Naturelle de Py	Ligue pour la Protection des Oiseaux de l'Aude
Association les Amis de la Massane, gestionnaire de la Réserve de Forêt de la Massane	Ligue pour la Protection des Oiseaux de l'Hérault
Association les taïchous	Ligue pour la Protection des Oiseaux Grands Causses
Association Lozérienne d'Etude et de Protection de l'Environnement	Méandre
Association pour la Caractérisation et l'Etude des Entomocénoses	Muséum d'Histoire Naturelle de Nantes
Association pour la Connaissance et la Conservation des Milieux Naturels	Muséum National d'Histoire Naturelle - Département Systématique et Evolution - Entomologie
Association Roussillonnaise d'Entomologie	Myotis
Association Saint-Gely Nature	Naturellement votre
Association Tarnaise d'Etudes Karstiques	Observatoire des Galliformes de Montagne
Aude Nature	Observatoire d'Océanographie Biologique de Banyuls-sur-Mer - Laboratoire Arago (CNRS)
Biotope	Observatoire Naturaliste des Écosystèmes Méditerranéens
Cabinet Barbanson Environnement	Office National de la Chasse et de la Faune Sauvage - Délégation du Languedoc-Roussillon
Centre de Biologie et de Gestion des Populations	Office National de la Chasse et de la Faune Sauvage (ONCFS), gestionnaire de la Réserve Naturelle de Jujols
Centre d'Ecologie Fonctionnelle et Evolutive - Laboratoire de Zoogéographie	Office National de l'Eau et des Milieux Aquatiques de la Lozère
Centre de coopération Internationale en Recherche Agronomique pour le Développement	Office National de l'Eau et des Milieux Aquatiques de l'Aude
Centre de Découverte du Scamandre	Office National de l'Eau et des Milieux Aquatiques de l'Hérault
Centre d'Initiation à l'Ecologie Montagnarde Les Isards	Office National de l'Eau et des Milieux Aquatiques des Pyrénées Orientales
Centre National pour la Recherche Scientifique	Office National de l'Eau et des Milieux Aquatiques du Gard
Centre Ornithologique du Gard	Office National de l'Eau et des Milieux Aquatiques du Languedoc-Roussillon
Centre Ornithologique Rhône-Alpes Ardèche	Office National des Forêts - Cellule d'Etudes Entomologiques
Centre Permanent d'Initiatives pour l'Environnement du Pays Narbonnais	Office National des Forêts - Délégation Territoriale Méditerranée
Collectif d'Associations pour la Défense du Bois des Lens	Office Pour les Insectes et leur Environnement
Commune d'Argeles-sur-Mer, gestionnaire de la Réserve Naturelle du Mas-Larrieu	Office Pour les Insectes et leur Environnement du Languedoc-Roussillon
Commune de Mantet, gestionnaire de la Réserve Naturelle de Mantet	Parc National des Cévennes
Commune de Prats de Mollo la Preste, gestionnaire de la Réserve Naturelle de Prats	PNR du Haut Languedoc
Confédération des Réserves Naturelles Catalanes	Réserve Naturelle de Nyer
Conservatoire Botanique National Méditerranéen de Porquerolles	Réserve Naturelle de Roquehaute
Conservatoire des Espaces Naturels du Languedoc-Roussillon	Rutilans
Conservatoire des Sites Lozériens	Salsepareille
Echos Nature	Société Civile Forestière (SCF) Ecureuil de Py et de Rotja
Ecole Pratique des Hautes Etudes	Société d'Etude des Sciences Naturelles de Nîmes et du Gard
Ecole supérieure d'Agriculture de Purpan	Société Entomologique de France
Ecologistes de l'Euzière	Société Entomologique du Languedoc
Entente Interdépartementale pour la Démoustication	Société Entomologique du Nord de la France
Espace Nature Environnement	Société Française d'Orchidophilie
Etudes naturalistes	Société Française d'Orchidophilie du Languedoc
Fédération Aude Claire	Société Française pour l'Etude et la Protection des Mammifères
Fédérations Départementales des Associations Agréées de Pêche et de Protection des Milieux Aquatiques	Spéléologues Anonymes
Gard Nature	Station Biologique de la Tour du Valat
Goupil Connexion	Syndicat Mixte pour la Protection et la Gestion de la Camargue Gardoise
Groupe Chiroptères de Midi Pyrénées	Zerynthia
Groupe Chiroptères de Provence	
Groupe Chiroptères du Languedoc - Roussillon	
Groupe de Recherche et de Protection des Libellules Sympetrum	