

ZNIEFF de type II n° 4810-0000

Montagne de la Margeride et massif du plateau du Palais du Roi

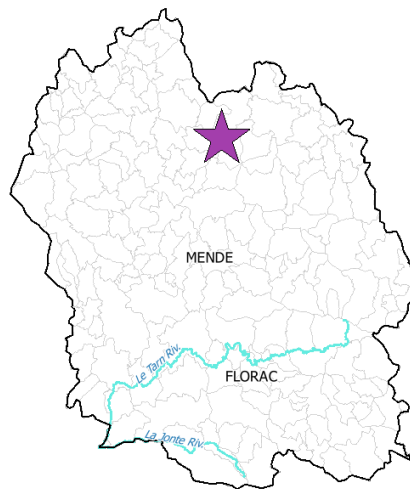
Identifiant national : 910007369

Modernisation de l'inventaire ZNIEFF

Zone Naturelle d'Intérêt Ecologique Faunistique et Floristique

Région Languedoc-Roussillon

Edition 2008 - 2010



Département(s) :
Lozère

Maîtrise d'ouvrage

Secrétariat Scientifique et
Technique et Coordination
des données "Faune"



Coordination des données
"Flore et Habitats Naturels"



avec le soutien financier de :



et la collaboration des porteurs de données et du CSRPN



1. Localisation et description générale

- Communes concernées par la ZNIEFF

Département de la Lozère

Code INSEE	Nom de la commune	Surface absolue (ha)	Surface relative (%)
48008	ARZENC-DE-RANDON	4418 ha	15 %
48145	SAINT-DENIS-EN-MARGERIDE	2955 ha	10 %
48197	LA VILLEDIEU	2321 ha	8 %
48089	LE MALZIEU-FORAIN	2269 ha	8 %
48108	LA PANOUSE	2092 ha	7 %
48057	ESTABLES	1957 ha	7 %
48174	SAINT-PAUL-LE-FROID	2184 ha	7 %
48029	LE BORN	1684 ha	6 %
48149	SAINTE-EULALIE	1815 ha	6 %
48179	SAINT-PRIVAT-DU-FAU	1349 ha	5 %
48110	PAULHAC-EN-MARGERIDE	1401 ha	5 %
48182	SAINT-SAUVEUR-DE-GINESTOUX	1074 ha	4 %
48079	LAJO	1222 ha	4 %
48111	PELOUSE	901 ha	3 %
48127	RIEUTORT-DE-RANDON	889 ha	3 %
48083	LES LAUBIES	887 ha	3 %
48169	SAINT-LEGER-DU-MALZIEU	37 ha	0 %
48132	SAINT-ALBAN-SUR-LIMAGNOLE	71 ha	0 %
48133	SAINT-AMANS	11 ha	0 %
48077	JULIANGES	44 ha	0 %

La Margeride s'étend entre la vallée de l'Allier à l'est et les hauts plateaux volcaniques de l'Aubrac à l'ouest. Au sein de cette entité, la zone retenue correspond à la partie lozérienne la plus élevée, allant du Truc de la Garde au nord, jusqu'au plateau du Palais du Roi au sud. Elle est située au nord du département de la Lozère et à la frontière avec la région Auvergne sur laquelle elle s'étend très légèrement. Elle forme une longue échine au relief peu marqué qui s'étire selon un axe nord-nord-ouest/sud-sud-est. Sa partie axiale, la plus haute, se présente comme une succession de hauts plateaux aux reliefs doux, ponctués de nombreux sommets arrondis (les « trucs »). Elle se situe en moyenne à plus de 1400 mètres d'altitude et culmine à 1552 mètres au Truc de Fortunio, au nord-ouest du Lac de Charpal. A l'est et à l'ouest, elle domine des plateaux moins élevés de la Margeride, situés autour de 1000 à 1200 mètres d'altitude. Le granite, roche dure et cristalline, constitue comme pour le reste de la Margeride le soubassement dominant. A sa surface, ses blocs énormes, tantôt disséminés, tantôt amoncelés, forment localement des chaos.

Couvrant près des deux tiers de la surface, les bois sont omniprésents dans le paysage. Les peuplements de feuillus, représentés par des futaies de Hêtre (*Fagus sylvatica*), sont peu fréquents. Ils ont été remplacés par de très nombreuses plantations de conifères issues de reboisements. Les principales essences de résineux utilisées sont le Pin sylvestre (*Pinus sylvestris*), l'Epicéa (*Picea abies*), le Sapin (*Abies alba*), parfois le Douglas (*Pseudotsuga menziesii*), le Mélèze (*Larix decidua*)... En marge des bois, les formations ouvertes couvrent des surfaces relativement modestes. Elles se composent surtout de landes à Genêt purgatif (*Cytisus oromediterraneus*) et Callune (*Calluna vulgaris*), ainsi



que de pelouses à Nard (*Nardus stricta*).

Ces plateaux sommitaux sont jalonnés de cuvettes et de vallons à fond tourbeux à l'origine de nombreux cours d'eau. Ils constituent par ailleurs la ligne de partage des eaux entre les bassins versants du Lot à l'ouest (affluent de la Garonne) et de l'Allier à l'est (affluent de la Loire). Sur le plateau du Palais du Roi, au sud, à plus de 1300 mètres d'altitude, s'étend le lac de Charpal sur près de 200 hectares. Ce lac, issu d'un barrage sur la tête de bassin de la Colagne, sert à l'alimentation en eau potable de la ville de Mende et ses alentours.

Le climat rude et les sols pauvres ne sont pas favorables à l'agriculture. L'élevage bovin est la principale activité agricole. Seules les terres basses et en replat, situées en contrebas des hauts plateaux, accueillent des prairies de fauches, des prairies artificielles et de rares cultures. L'exploitation forestière est une activité importante, en témoignent les nombreuses plantations et pistes forestières. Plusieurs activités de loisirs sont pratiquées, mais leur emprise dans l'environnement reste modeste : chasse, pêche, ski de fond, vélo et randonnée pédestre. Le lac de Charpal est un site fréquenté, en particulier pour la pêche et la randonnée (sentiers balisés).

- Description du Paysage (Atlas des paysages du Languedoc-Roussillon)

La Margeride

Nom de l'unité paysagère	Surface absolue (ha)	Surface relative (%)
La Montagne de la Margeride	28416.0 ha	96 %
Les plateaux et les vallées de la Margeride occidentale	283.0 ha	1 %
Les plateaux et les vallées de la Margeride orientale	885.0 ha	3 %

- Occupation du sol (ocsol L-R)

Territoires artificialisés

Code du poste	Libellé du poste	Surface absolue (ha)	Surface relative (%)
112	Tissu urbain discontinu	58.0 ha	0 %
113	Bâti diffus	28.0 ha	0 %

Territoires agricoles

Code du poste	Libellé du poste	Surface absolue (ha)	Surface relative (%)
212	Terres arables autres que serres, rizières et zones à forte densité de serres	9.0 ha	0 %
231	Prairies	3114.0 ha	11 %
242	Systèmes culturaux et parcellaires complexes	1048.0 ha	4 %
243	Territoires principalement occupés par l'agriculture, avec	325.0 ha	1 %
244	Territoires agro-forestiers	186.0 ha	1 %

Forêts et milieux semi-naturels

Code du poste	Libellé du poste	Surface absolue (ha)	Surface relative (%)
311	Forêts de feuillus	7871.0 ha	27 %
312	Forêts de conifères	10555.0 ha	36 %
321	Pelouses et pâturages naturels	602.0 ha	2 %
324	Forêt et végétation arbustive en mutation	4891.0 ha	17 %
325	Landes	710.0 ha	2 %
333	Végétation clairsemée	6.0 ha	0 %



Surfaces en eau

Code du poste	Libellé du poste	Surface absolue (ha)	Surface relative (%)
512	Plans d'eau	188.0 ha	1 %

2. Délimitation du périmètre

- Périmètres d'inventaire et périmètres réglementaires présents sur la ZNIEFF

Intersections avec des périmètres d'inventaires

Type	Intitulé du Périmètre	Code	Surf. absolue (ha)*	Surf. relative (%)*
ZNIEFF de type I	Tourbières de la montagne du Liconès	4810-4053	319 ha	1 %
ZNIEFF de type I	Tourbières de Fraissinet-Langlade	4810-4062	850 ha	3 %
ZNIEFF de type I	Tourbières du Bois long et de la Barthe	4810-4072	136 ha	0 %
ZNIEFF de type I	Tourbière du col de la Croix de Bor	4810-4074	8 ha	0 %
ZNIEFF de type I	Tourbière du Prat du Baury	4810-4075	14 ha	0 %
ZNIEFF de type I	Tourbières des sources de la Truyère	4810-4081	336 ha	1 %
ZNIEFF de type I	Tourbières du Puech David	4810-4082	362 ha	1 %
ZNIEFF de type I	Tourbière du valat de Malaval	4810-4083	35 ha	0 %
ZNIEFF de type I	Tourbières des valats de Pouchiou et de Lachaumette	4810-4087	53 ha	0 %
ZNIEFF de type I	Tourbières du col des Trois Sœurs	4810-4091	448 ha	2 %
ZNIEFF de type I	Lac de Charpal	4810-4092	414 ha	1 %

Intersections avec des périmètres réglementaires

Type	Intitulé du Périmètre	Code	Surf. absolue (ha)*	Surf. relative (%)*
SIC	MONTAGNE DE LA MARGERIDE	FR9101355	9331 ha	32 %
SIC	PLATEAU DE CHARPAL	FR9101357	3363 ha	11 %
SAGE	SAGE Lot amont	sage_11	5436 ha	18 %
SAGE	SAGE Haut Allier	sage_13	11167 ha	38 %
SCOT	Bassin de vie de Mende	scot_05	2356 ha	8 %

Le périmètre retenu englobe tous les hauts plateaux constituant l'échine sommitale de la Margeride lozérienne. Compte tenu des reliefs peu marqués, les limites adoptées ne sont pas toujours des lignes fortes du paysage. Elles sont basées principalement sur des critères anthropiques (routes, chemins, pistes et sentiers), topographiques (thalwegs et localement crêtes) et administratifs (limite régionale à l'est). Elle s'appuie occasionnellement sur des limites et de parcelles.

Ainsi défini, le territoire couvre une surface voisine de 29650 hectares. Elle s'étire du nord au sud sur environ 50 kilomètres pour une largeur oscillant entre 1 et 13 kilomètres.

3. Description du fonctionnement écologique

- Etage de végétation : non mentionné



- Habitats naturels déterminants et remarquables

Code Corine	Intitulé CORINE de l'habitat	Surface totale (ha)
37.81	Mégaphorbiaies des montagnes hercyniennes, du Jura et des Alpes	2
44.922	Saussaies à sphaigne	177
44.A2	Bois tourbeux de Pins sylvestres	13
51.1111	Buttes de Sphagnum magellanicum	40
51.1112	Buttes de Sphagnum fuscum	5
51.1114	Buttes de Sphagnum rubellum	456
51.1116	Buttes de Sphagnum papillosum	45
51.1117	Buttes de Sphagnum capillifolium	45
51.112	Bases des buttes et pelouses de Sphaignes vertes	424
51.1134	Buttes à buissons de Vaccinium	49
54.531	Tourbières tremblantes acidiclinales à Carex rostrata	366
54.59	Radeaux à Menyanthes trifoliata et Potentilla palustris	194

- Espèces végétales déterminantes et remarquables

Bryophytes

Nom scientifique	Nom vernaculaire	Déterminance
<i>Hamatocaulis vernicosus</i> (Mitt.) Hedenäs	-	stricte
<i>Jamesoniella undulifolia</i> (Nees) Müll.Frib.	-	stricte

Végétaux vasculaires

Nom scientifique	Nom vernaculaire	Déterminance
<i>Betula nana</i> L.	Bouleau nain	stricte
<i>Callitriche hamulata</i> W.D.J.Koch	Callitriche à crochets	remarquable
<i>Carex limosa</i> L.	Laïche des tourbières	stricte
<i>Carex pauciflora</i> Lightf.	Laïche pauciflore	stricte
<i>Carex pulicaris</i> L.	Laïche puce	remarquable
<i>Cerastium ramosissimum</i> Boiss.	Céraiste ramifié	stricte
<i>Chrysosplenium alternifolium</i> L.	Dorine à feuilles alternes	stricte
<i>Diphasiastrum tristachyum</i> (Pursh) Holub	Lycopode petit-cyprès	stricte
<i>Drosera rotundifolia</i> L.	Rossolis à feuilles rondes	remarquable
<i>Eleocharis acicularis</i> (L.) Roem. & Schult.	Scirpe épingle	stricte
<i>Equisetum sylvaticum</i> L.	Prêle des bois	stricte
<i>Hammarbya paludosa</i> (L.) Kuntze	Malaxide des tourbières	stricte



- Espèces végétales déterminantes et remarquables

Végétaux vasculaires

Nom scientifique	Nom vernaculaire	Déterminance
<i>Illecebrum verticillatum</i> L.	Illécèbre verticillé	remarquable
<i>Luronium natans</i> (L.) Raf.	Flûteau nageant	stricte
<i>Lycopodiella inundata</i> (L.) Holub	Lycopode inondé	stricte
<i>Lycopodium clavatum</i> L.	Lycopode en massue	massif central
<i>Lythrum portula</i> (L.) D.A.Webb	Pourpier d'eau	remarquable
<i>Rhynchospora alba</i> (L.) Vahl	Rhynchospore blanc	remarquable
<i>Sagina procumbens</i> L.	Sagine couchée	remarquable
<i>Salix lapponum</i> L.	Saule des Lapons	stricte
<i>Salix repens</i> L.	Saule rampant	remarquable
<i>Streptopus amplexifolius</i> (L.) DC.	Stipe à feuilles embrassantes	stricte
<i>Vaccinium microcarpum</i> (Turcz. ex Rupr.) Schmalh.	Airelle à petit fruit	stricte

- Espèces animales déterminantes et remarquables

Chiroptères

Nom scientifique	Nom vernaculaire	Déterminance
<i>Myotis mystacinus</i>	Murin à moustaches	remarquable
<i>Pipistrellus kuhlii</i>	Pipistrelle de Kuhl	remarquable
<i>Plecotus auritus</i>	Oreillard roux	remarquable

Lépidoptères

Nom scientifique	Nom vernaculaire	Déterminance
<i>Boloria aquilonaris</i>	Nacré de la Canneberge	stricte
<i>Erebia ottomana</i>	Moiré ottoman	stricte
<i>Euplagia quadripunctaria</i>	Ecaille chinée	remarquable
<i>Glaucopsyche alcon</i>	Azuré des mouillères	stricte
<i>Idaea serpentata</i>	-	remarquable
<i>Macaria signaria</i>	-	remarquable
<i>Plusia putnami</i>	-	remarquable

Mammifères terrestres

Nom scientifique	Nom vernaculaire	Déterminance
<i>Arvicola sapidus</i>	Campagnol amphibie	remarquable
<i>Lutra lutra</i>	Loutre d'Europe	stricte
<i>Neomys fodiens</i>	Crossope aquatique	remarquable



- Espèces animales déterminantes et remarquables

Odonates

Nom scientifique	Nom vernaculaire	Déterminance
<i>Aeshna juncea</i>	Aeschne des joncs	stricte
<i>Ischnura pumilio</i>	Agrion nain	stricte
<i>Lestes dryas</i>	Leste dryade	stricte
<i>Lestes sponsa</i>	-	remarquable
<i>Somatochlora metallica</i>	Cordulie métallique	stricte
<i>Sympetrum danae</i>	Sympétrum noir	remarquable
<i>Sympetrum flaveolum</i>	Sympétrum jaune d'or	stricte

Oiseaux

Nom scientifique	Nom vernaculaire	Déterminance
<i>Circaetus gallicus</i>	Circaète Jean-le-Blanc	à critères
<i>Circus pygargus</i>	Busard cendré	remarquable
<i>Lanius excubitor</i>	Pie-grièche grise	stricte
<i>Milvus milvus</i>	Milan royal	remarquable

Poissons et écrevisses

Nom scientifique	Nom vernaculaire	Déterminance
<i>Cottus gobio</i>	Chabot	à critères

Reptiles

Nom scientifique	Nom vernaculaire	Déterminance
<i>Lacerta agilis</i>	Lézard des souches	stricte
<i>Vipera berus</i>	Vipère péliade	stricte
<i>Zootoca vivipara</i>	Lézard vivipare	stricte

Ces hauts plateaux de la Margeride présentent un intérêt écologique tout à fait exceptionnel. Bien que les bois y soient dominants, la presque totalité des enjeux patrimoniaux est liée aux zones ouvertes, et plus particulièrement aux zones humides. Ce massif comporte plusieurs centaines de tourbières d'étendues variables qui recèlent un patrimoine naturel, en particulier floristique, d'une grande richesse. De par leur rareté et leur intérêt biologique, les tourbières constituent un élément irremplaçable du patrimoine naturel. Ce sont des formations relictuelles qui témoignent de climats passés glaciaires et dont la formation et le maintien sont liés à des conditions écologiques spécifiques : importance des précipitations, un climat montagnard froid et humides, et des sols acides. Les enjeux qu'elles représentent ont conduit à identifier 11 ZNIEFF de type I, toutes centrées sur des ensembles et des complexes tourbeux.

Les zones tourbeuses occupent les dépressions, les cuvettes et les vallons dans lesquels s'accumule l'eau. Elles offrent des stades de développement et des faciès de végétation très variés. Une dizaine d'habitats déterminants y sont recensés dont les « Buttes de *Sphagnum magellanicum*, *S. fuscum*, *S. rubellum*, *S. papillosum* ou *S. capillifolium* », les « Buttes à buisson de *Vaccinium* », les « Tourbières tremblantes acidiclinales à *Carex rostrata* »... La flore qu'elles abritent est particulièrement riche avec de nombreuses plantes rares à très rares :

- la Malaxide des tourbières (*Hammarbya paludosa*), orchidée très rare et menacée, possédant en Lozère (Margeride, Aubrac et Mont Lozère) ses seules localités régionales et les principales de tout le Massif central ;
- le Bouleau nain (*Betula nana*), arbuste circumboréal relictuel des périodes glaciaires, présent en France seulement dans le Jura et en Margeride ;



- le Saule des Lapons (*Salix lapponum*), arbuste présent en France seulement sur les plus hauts massifs du Massif central et dans la partie orientale des Pyrénées ;
- la Laîche des tourbières (*Carex limosa*), le Lycopode inondé (*Lycopodiella inundata*), l'Airelle à petit fruit (*Vaccinium microcarpum*), la Prêle des bois (*Equisetum sylvaticum*)...

La faune se compose également de plusieurs espèces rares. Ce sont en particulier des insectes avec :

- des libellules, le Sympétrum jaune d'or (*Sympetrum flaveolum*), l'Aeschne des joncs (*Aeshna juncea*)... ;
- des papillons, le Nacré de la Canneberge (*Boloria aquilonaris*), espèce relictuelle des périodes glaciaires, l'Azuré des mouillères (*Glaucopsyche alcon*)... ;

Dans et aux bords des sources, des cours d'eau et des étendues d'eau, d'autres espèces patrimoniales sont encore présentes :

- un mammifère, la Loutre d'Europe (*Lutra lutra*) ;
- des plantes, le Scirpe épingle (*Eleocharis acicularis*), la Dorine à feuilles alternes (*Chrysosplenium alternifolium*) et le Flûteau nageant (*Luronium natans*).

En dehors des zones humides, le cortège des espèces patrimoniales s'observe surtout dans les milieux ouverts tels que les landes et les pelouses avec les espèces suivantes :

- des reptiles, avec la Vipère péliade (*Vipera berus*), le Lézard vivipare (*Zootoca vivipara*) et le Lézard des souches (*Lacerta agilis*) ;
- des plantes, le Lycopode en massue (*Lycopodium clavatum*) dans les landes fraîches, le Céraiste ramifié (*Cerastium ramosissimum*) dans les pelouses sèches et sur les dalles rocheuses, le Lycopode petit-cyprès (*Diphasiastrum tristachyum*), « fougère » très rare inféodée aux landes sèches à bruyères

4. Facteurs influençant l'évolution de la ZNIEFF

Ancienne zone d'estive, la montagne de la Margeride a été largement boisée depuis l'abandon de la transhumance. Aujourd'hui l'agriculture n'occupe que les terres basses et les replats, avec des pâturages et des prairies de fauche. Ce déclin du pastoralisme, combiné aux opérations de reboisements monospécifiques s'est accentué au cours du XXème siècle et explique le caractère très boisé de cette ZNIEFF.

La majorité des habitats et des espèces patrimoniales présentes sont liés à des milieux ouverts humides (tourbières peu ou pas boisées). Les principaux facteurs pouvant affecter ce patrimoine naturel sont :

- la colonisation naturelle par les ligneux des landes et des pelouses aux abords des tourbières ;
- le drainage (et donc l'assèchement) des zones tourbeuses ;
- le captage des sources desservant les tourbières pour l'alimentation en eaux des villages et villes du secteur (dans le secteur du Truc de la Garde par exemple) ;
- le surpâturage, notamment en cas de sécheresse, période durant laquelle les tourbières jouent un rôle de zone de repli pour le bétail ;
- l'artificialisation des landes et des bois transformés en prairies artificielles, en particulier celle s'opérant dans les bassins versants alimentant les tourbières.

Les plantations monospécifiques de résineux, homogènes dans leur composition floristique et leur structure, sont pauvres en espèces. Leur extension serait un facteur de dégradation accrue de la richesse biologique de la zone, surtout lorsqu'elles ont lieu aux abords immédiats des tourbières et des zones humides.

Le site englobe deux sites Natura 2000 (SIC). La mise en œuvre de leurs documents d'objectifs (DOCOB) devrait permettre la concrétisation d'actions en faveur du patrimoine d'intérêt communautaire, et bénéficier indirectement au reste du patrimoine naturel présent.

5. Sources documentaires et bibliographie

- ONF, 2003 - Document d'Objectifs du site FR9101355 « Montagne de la Margeride ». 178 pp. + cartes et annexes
- ONF, 2006 - Document d'Objectifs du site FR9101357 « Plateau de Charpal », 84 pp.

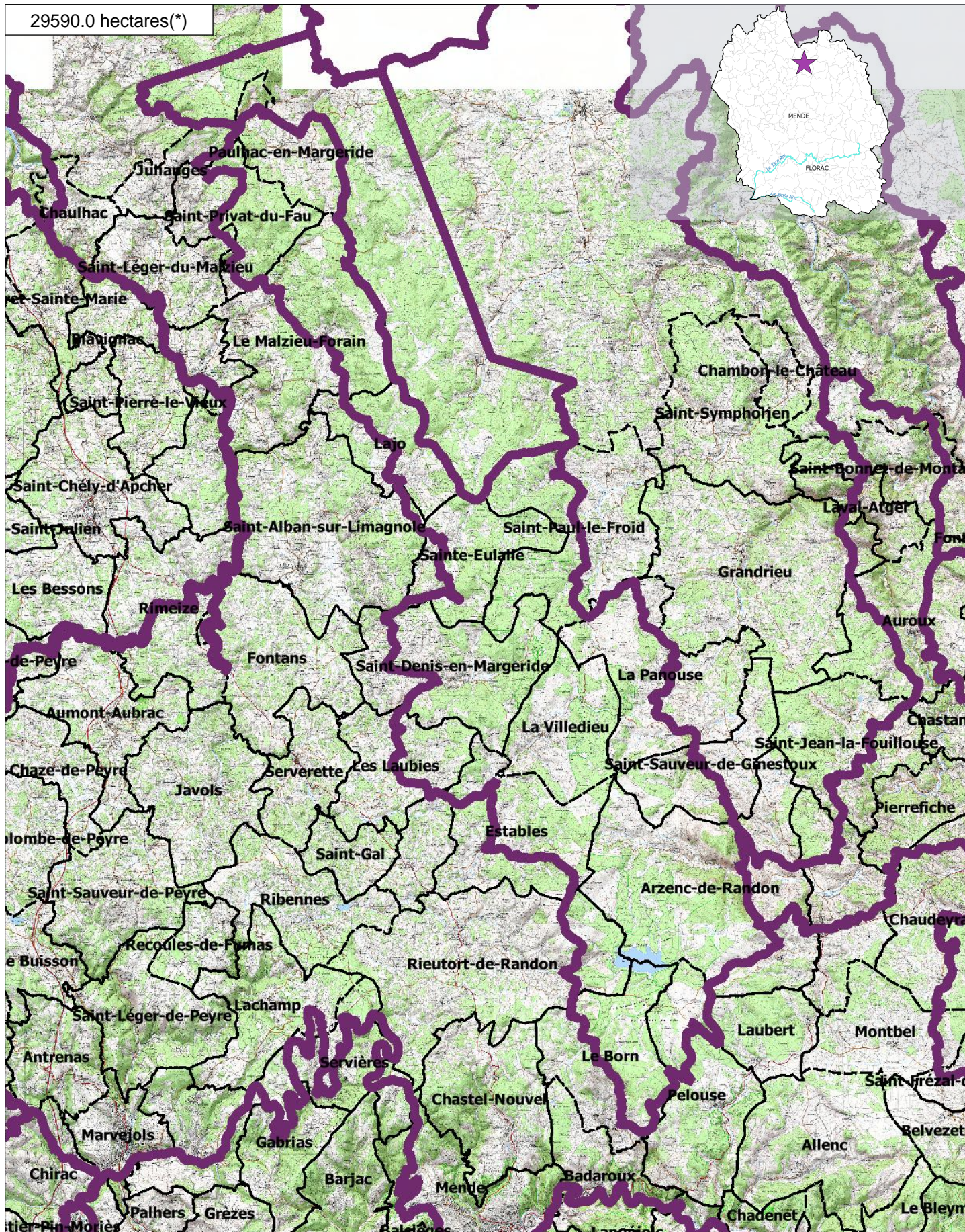
ZNIEFF de type II
n° 4810-0000

Inventaire des Zones Naturelles d'Intérêt Ecologique Faunistique et Floristique

Département(s) :
Lozère

Montagne de la Margeride et massif du plateau du Palais du Roi

29590.0 hectares(*)

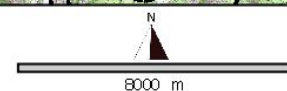


Inventaire ZNIEFF
Deuxième Génération
Année d'édition 2010

n° de carte(s) IGN :
2637E, 2636O, 2638E,
2737O, 2636E, 2738O
Fond : IGN SCAN25

Légende

- ZNIEFF type II
- ZNIEFF type I
- Limites communales
- Réseau hydrographique principal



Cet inventaire constitue un outil d'alerte et ne peut être interprété à une échelle plus fine sans investigation complémentaire. Le périmètre des ZNIEFF, représenté ici sur Scan25 (IGN), a été tracé à partir d'orthophotographies au 1:5000.
*La projection utilisée pour le calcul des surfaces est le Lambert 93.



ZNIEFF
de type II
n° 4810-0000

Montagne de la Margeride et massif du plateau du Palais du Roi

6. Sources des données naturalistes : liste des porteurs de données

ABELA Aude	Groupe de Recherche et d'Information sur les Vertébrés et leur Environnement
Association Caracole	Groupe Ornithologique du Roussillon
Association Charles Flahaut	Institut Méditerranéen d'Ecologie et de Paléoécologie
Association Communale de Chasse Agréée de Mantet	Institut National de Recherche Agronomique
Association Communale de Chasse Agréée de Py	Inventaire des Coléoptères des Alpes-de-Haute-Provence
Association de Pêche et de Protection des Milieux Aquatiques La Gauloise	La belle Verte
Association des Naturalistes d'Ariège	La Cistude
Association Gestionnaire de la réserve naturelle de la vallée d'Eyne	La Découverte
Association Gestionnaire de la Réserve Naturelle de Nohèdes (AGRNN)	La Fario
Association gestionnaire de la Réserve Naturelle de Py	Ligue pour la Protection des Oiseaux de l'Aude
Association les Amis de la Massane, gestionnaire de la Réserve de Forêt de la Massane	Ligue pour la Protection des Oiseaux de l'Hérault
Association les taïchous	Ligue pour la Protection des Oiseaux Grands Causses
Association Lozérienne d'Etude et de Protection de l'Environnement	Méandre
Association pour la Caractérisation et l'Etude des Entomocénoses	Muséum d'Histoire Naturelle de Nantes
Association pour la Connaissance et la Conservation des Milieux Naturels	Muséum National d'Histoire Naturelle - Département Systématique et Evolution - Entomologie
Association Roussillonnaise d'Entomologie	Myotis
Association Saint-Gely Nature	Naturellement votre
Association Tarnaise d'Etudes Karstiques	Observatoire des Galliformes de Montagne
Aude Nature	Observatoire d'Océanographie Biologique de Banyuls-sur-Mer - Laboratoire Arago (CNRS)
Biotope	Observatoire Naturaliste des Écosystèmes Méditerranéens
Cabinet Barbanson Environnement	Office National de la Chasse et de la Faune Sauvage - Délégation du Languedoc-Roussillon
Centre de Biologie et de Gestion des Populations	Office National de la Chasse et de la Faune Sauvage (ONCFS), gestionnaire de la Réserve Naturelle de Jujols
Centre d'Ecologie Fonctionnelle et Evolutive - Laboratoire de Zoogéographie	Office National de l'Eau et des Milieux Aquatiques de la Lozère
Centre de coopération Internationale en Recherche Agronomique pour le Développement	Office National de l'Eau et des Milieux Aquatiques de l'Aude
Centre de Découverte du Scamandre	Office National de l'Eau et des Milieux Aquatiques de l'Hérault
Centre d'Initiation à l'Ecologie Montagnarde Les Isards	Office National de l'Eau et des Milieux Aquatiques des Pyrénées Orientales
Centre National pour la Recherche Scientifique	Office National de l'Eau et des Milieux Aquatiques du Gard
Centre Ornithologique du Gard	Office National de l'Eau et des Milieux Aquatiques du Languedoc-Roussillon
Centre Ornithologique Rhône-Alpes Ardèche	Office National des Forêts - Cellule d'Etudes Entomologiques
Centre Permanent d'Initiatives pour l'Environnement du Pays Narbonnais	Office National des Forêts - Délégation Territoriale Méditerranée
Collectif d'Associations pour la Défense du Bois des Lens	Office Pour les Insectes et leur Environnement
Commune d'Argeles-sur-Mer, gestionnaire de la Réserve Naturelle du Mas-Larrieu	Office Pour les Insectes et leur Environnement du Languedoc-Roussillon
Commune de Mantet, gestionnaire de la Réserve Naturelle de Mantet	Parc National des Cévennes
Commune de Prats de Mollo la Preste, gestionnaire de la Réserve Naturelle de Prats	PNR du Haut Languedoc
Confédération des Réserves Naturelles Catalanes	Réserve Naturelle de Nyer
Conservatoire Botanique National Méditerranéen de Porquerolles	Réserve Naturelle de Roquehaute
Conservatoire des Espaces Naturels du Languedoc-Roussillon	Rutilans
Conservatoire des Sites Lozériens	Salsepareille
Echos Nature	Société Civile Forestière (SCF) Ecureuil de Py et de Rotja
Ecole Pratique des Hautes Etudes	Société d'Etude des Sciences Naturelles de Nîmes et du Gard
Ecole supérieure d'Agriculture de Purpan	Société Entomologique de France
Ecologistes de l'Euzière	Société Entomologique du Languedoc
Entente Interdépartementale pour la Démoustication	Société Entomologique du Nord de la France
Espace Nature Environnement	Société Française d'Orchidophilie
Etudes naturalistes	Société Française d'Orchidophilie du Languedoc
Fédération Aude Claire	Société Française pour l'Etude et la Protection des Mammifères
Fédérations Départementales des Associations Agréées de Pêche et de Protection des Milieux Aquatiques	Spéléologues Anonymes
Gard Nature	Station Biologique de la Tour du Valat
Goupil Connexion	Syndicat Mixte pour la Protection et la Gestion de la Camargue Gardoise
Groupe Chiroptères de Midi Pyrénées	Zerynthia
Groupe Chiroptères de Provence	
Groupe Chiroptères du Languedoc - Roussillon	
Groupe de Recherche et de Protection des Libellules Sympetrum	