

ZNIEFF de type I n° 4810-4082

Tourbières du Puech David

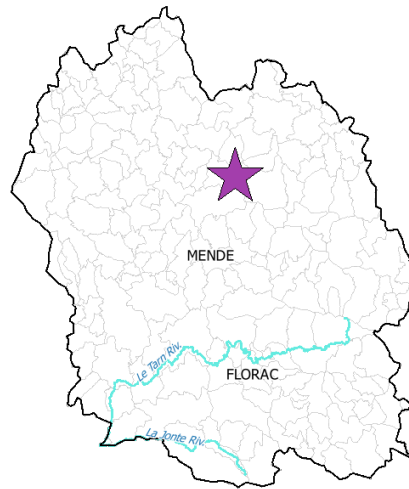
Identifiant national : 910030267

Modernisation de l'inventaire ZNIEFF

Zone Naturelle d'Intérêt Ecologique Faunistique et Floristique

Région Languedoc-Roussillon

Edition 2008 - 2010



Département(s) :
Lozère

Maîtrise d'ouvrage

Secrétariat Scientifique et
Technique et Coordination
des données "Faune"



Coordination des données
"Flore et Habitats Naturels"



avec le soutien financier de :



et la collaboration des porteurs de données et du CSRPN

ZNIEFF de
type I
n° 4810-4082



Tourbières du Puech David

Identifiant national : 910030267

*La projection utilisée pour le calcul des surfaces est le Lambert II étendu.

1. Localisation et description générale

- Communes concernées par la ZNIEFF

Département de la Lozère

Code INSEE	Nom de la commune	Surface absolue (ha)	Surface relative (%)
48057	ESTABLES	263 ha	73 %
48008	ARZENC-DE-RANDON	99 ha	27 %

La ZNIEFF « Tourbières du Puech David » est située en Margeride, au nord du département de la Lozère. Elle est constituée d'un ensemble de zones humides tourbeuses séparées par le col du Cheval Mort et alimentant deux bassins versants différents. L'ensemble de ce territoire est entouré essentiellement de plantations de résineux. Avec une superficie d'environ 363 hectares, la ZNIEFF occupe une bonne partie du flanc nord du Signal de Randon, à l'ouest du village le Giraldès. L'altitude varie entre 1350 et 1520 mètres.

- Description du Paysage (Atlas des paysages du Languedoc-Roussillon)

La Margeride

Nom de l'unité paysagère	Surface absolue (ha)	Surface relative (%)
La Montagne de la Margeride	362.0 ha	100 %

- Occupation du sol (ocsol L-R)

Forêts et milieux semi-naturels

Code du poste	Libellé du poste	Surface absolue (ha)	Surface relative (%)
311	Forêts de feuillus	116.0 ha	32 %
312	Forêts de conifères	164.0 ha	45 %
321	Pelouses et pâturages naturels	24.0 ha	7 %
324	Forêt et végétation arbustive en mutation	52.0 ha	14 %
325	Landes	5.0 ha	1 %



Tourbières du Puech David

Identifiant national : 910030267

*La projection utilisée pour le calcul des surfaces est le Lambert II étendu.

2. Délimitation du périmètre

- Périmètres d'inventaire et périmètres réglementaires présents sur la ZNIEFF

Intersections avec des périmètres d'inventaires

Type	Intitulé du Périmètre	Code	Surf. absolue (ha)*	Surf. relative (%)*
ZNIEFF de type II	Montagne de la Margeride et massif du plateau du Palais du Roi	4810-0000	362 ha	100 %

Intersections avec des périmètres règlementaires

Type	Intitulé du Périmètre	Code	Surf. absolue (ha)*	Surf. relative (%)*
SAGE	SAGE Lot amont	sage_11	263 ha	73 %
SAGE	SAGE Haut Allier	sage_13	183 ha	51 %

Le périmètre de la ZNIEFF englobe les zones tourbeuses en s'appuyant aussi bien sur des limites naturelles (lisières forestières) qu'anthropiques (routes dont D3, pistes forestières, drailles de transhumance, limites de parcelles forestières...).

Au nord-est, à défaut d'éléments marquants du paysage, la délimitation relie le pont sur le Chapeauroux à la piste forestière du Puech David en passant par les points cotés 1351 et 1446 mètres.

3. Description du fonctionnement écologique

- Etage de végétation : étage montagnard

- Habitats naturels déterminants et remarquables

Code Corine	Intitulé CORINE de l'habitat	Surface totale (ha)
44.922	Saussaies à sphaigne	1
51.1114	Buttes de Sphagnum rubellum	38
51.112	Bases des buttes et pelouses de Sphaignes vertes	38
54.531	Tourbières tremblantes acidiclinales à Carex rostrata	17
54.59	Radeaux à Menyanthes trifoliata et Potentilla palustris	16

- Espèces végétales déterminantes et remarquables

Végétaux vasculaires

Nom scientifique	Nom vernaculaire	Déterminance
<i>Carex limosa L.</i>	Laïche des tourbières	stricte
<i>Carex pauciflora Lightf.</i>	Laïche pauciflore	stricte
<i>Drosera rotundifolia L.</i>	Rosolis à feuilles rondes	remarquable
<i>Hammarbya paludosa (L.) Kuntze</i>	Malaxide des tourbières	stricte
<i>Lycopodium clavatum L.</i>	Lycopode en massue	massif central
<i>Salix lapponum L.</i>	Saule des Lapons	stricte



Tourbières du Puech David

Identifiant national : 910030267

*La projection utilisée pour le calcul des surfaces est le Lambert II étendu.

- Espèces végétales déterminantes et remarquables

Végétaux vasculaires

Nom scientifique	Nom vernaculaire	Déterminance
<i>Streptopus amplexifolius</i> (L.) DC.	Stipe à feuilles embrassantes	stricte
<i>Vaccinium microcarpum</i> (Turcz. ex Rupr.) Schmalh.	Airelle à petit fruit	stricte

- Espèces animales déterminantes et remarquables

Lépidoptères

Nom scientifique	Nom vernaculaire	Déterminance
<i>Boloria aquilonaris</i>	Nacré de la Canneberge	stricte
<i>Euplagia quadripunctaria</i>	Ecaille chinée	remarquable

Odonates

Nom scientifique	Nom vernaculaire	Déterminance
<i>Sympetrum flaveolum</i>	Sympétrum jaune d'or	stricte

Reptiles

Nom scientifique	Nom vernaculaire	Déterminance
<i>Vipera berus</i>	Vipère péliade	stricte
<i>Zootoca vivipara</i>	Lézard vivipare	stricte

Les zones humides sont majoritairement enclavées au sein de plantations de résineux, mais quelques-unes s'étendent dans les landes et pelouses qui composent le reste du périmètre. Des bosquets de feuillus et quelques chaos rocheux sont également présents.

De nombreuses tourbières de superficie importante sont inventoriées sur le périmètre et abritent des habitats naturels déterminants :

- Tourbières hautes actives:
- buttes de *Sphagnum rubellum* ;
- bases de buttes et pelouses de Sphaignes vertes.
- Tourbières de transition :
- tourbières tremblantes acidiclinales à Laïche à rostre *Carex rostrata* ;
- radeaux à Trèfle d'eau *Menyanthes trifoliata* et Potentille des marais *Potentilla palustris*.
- Saussaies à Sphaignes.

Ces zones tourbeuses, dont la présence atteste de conditions écologiques particulières (climat froid et humidité avec un bilan hydrique positif), sont étroitement liées à la présence de sources et de nappes. Sur le site, elles sont à l'origine de trois affluents de la Tartaronne et du Chapeauroux. D'autres habitats naturels non déterminants, mais tout aussi importants pour le fonctionnement des zones humides, sont également présents : bas-marais acides à diverses Laïches, prairies humides à Jonc rude et pelouses humides à Nard. Ces milieux, oligotrophes et fragiles, abritent une faune et une flore particulières :

- le Nacré de la Canneberge *Boloria aquilonaris*, papillon protégé dont la plante hôte est la Canneberge (*Vaccinium* sp.) ;
- la Vipère péliade *Vipera berus*, espèce relictuelle de l'ère glaciaire, en limite méridionale de son aire de répartition que l'on rencontre généralement dans les zones froides et humides mais aussi dans les prairies humides, en sous-bois, sur les lisières ou dans les clairières, pelouses et landes ;
- le Lézard vivipare *Zootoca vivipara*, espèce en limite méridionale de son aire de distribution, il recherche les zones d'altitude élevée de la Margeride où il apprécie particulièrement les tourbières sans que cela soit exclusif ;
- le Sympétrum jaune d'or *Sympetrum flaveolum*, odonate qui fréquente les eaux stagnantes acides, souvent envahies par les végétaux ;
- la Laïche des borbiers *Carex limosa*, plante protégée au niveau national, en limite d'aire de répartition, que l'on



Tourbières du Puech David

Identifiant national : 910030267

*La projection utilisée pour le calcul des surfaces est le Lambert II étendu.

trouve sur les tremblants tourbeux, à la base des buttes ou sur les tapis de Sphaignes vertes ;

- la Laïche pauciflore *Carex pauciflora*, espèce végétale des marais tourbeux et des tourbières hautes de montagnes ;
- l'Airelle à petit fruit *Vaccinium microcarpum*, plante préférant les buttes de Sphaignes ;
- le Malaxis des tourbières *Hammarbya paludosa*, orchidée protégée au niveau national et présente dans les marais tourbeux, parmi les Sphaignes ;
- le Lycopode en massue *Lycopodium clavatum*, fougère rampante assez rare qui vit sur des sols pauvres et acides, siliceux ou tourbeux. On le trouve sur des landes variées, des pelouses de montagnes ou en lisières de forêts et bois clairs ;
- le Saule des Lapons *Salix lapponum*, arbuste protégée et très rare, présente dans les tourbières à Sphaignes et les sources.

Une espèce remarquable est également notée sur le périmètre : le Rossolis à feuilles rondes *Drosera rotundifolia*, carnivore et protégée au niveau national. L'espèce affectionne les tourbières acides à sphaignes.

L'Ecaille chinée *Euplagia quadripunctaria* espèce remarquable de papillons des bois clairs et des broussailles, qui vole aussi bien le jour que la nuit et se rencontre dans les boisements du site.

4. Facteurs influençant l'évolution de la ZNIEFF

De par leur localisation au sein des plantations de résineux, la majorité des zones humides du périmètre sont soumises à une forte dynamique de colonisation par les ligneux, entraînant leur fermeture et leur assèchement. Cette menace pèse également sur les landes.

Une grande majorité des zones humides situées sur le périmètre a subi par le passé des travaux de drainage sous la forme de fossés ouverts et de rases. Ces opérations ont perturbé le fonctionnement hydrologique et les capacités d'accueil de la faune et de la flore de l'ensemble des milieux naturels du site. Même si aujourd'hui ces travaux sont moins fréquents, ils doivent être contrôlés, voire proscrits, notamment lors de l'entretien des réseaux de fossés (modification des berges, destruction d'habitats, dépôt de déblais...).

Le pâturage présent sur ce site joue dans l'ensemble un rôle positif mais cause localement quelques dégradations par piétinement des zones humides (déstructuration de buttes de sphaignes), ce qui favorise la banalisation des espèces et notamment le développement du Jonc diffus (*Juncus effusus*).

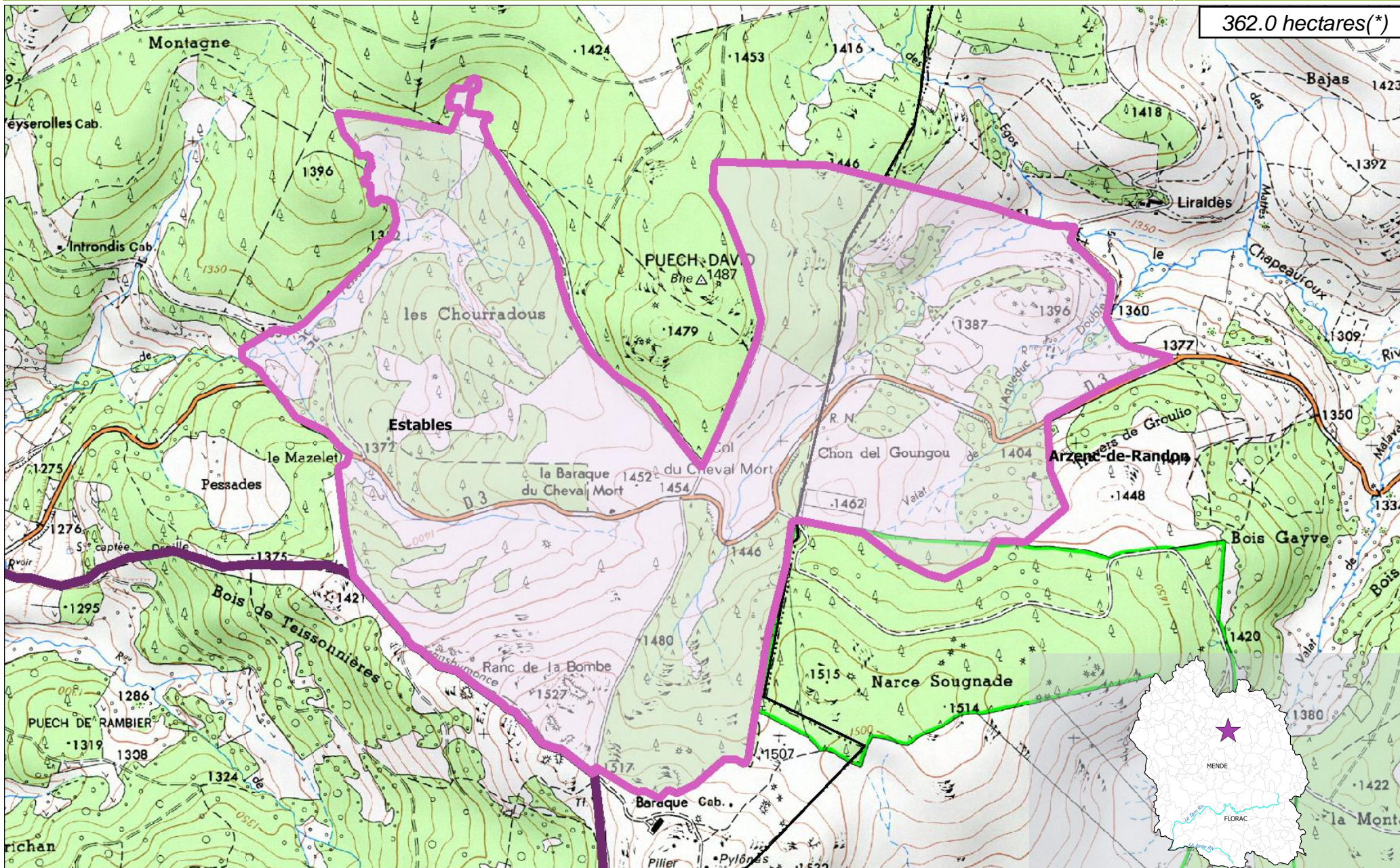
La fertilisation, sur ou aux abords des zones humides, peut également avoir un impact négatif direct sur la qualité des eaux du ruisseau et sur la faune qui s'y développe.

La présence de plusieurs routes traversant le périmètre constituer un risque de pollution des eaux (par ruissellement d'huile, de sels...) et d'accidents avec la faune (collision, écrasement).

5. Sources documentaires et bibliographie

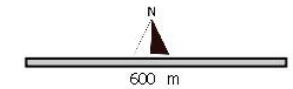
Tourbières du Puech David

362.0 hectares(*)



Inventaire ZNIEFF Deuxième Génération Année d'édition 2010	n° de carte(s) IGN : 2637E Fond : IGN SCAN25	Légende	ZNIEFF type I	Limites communales
			ZNIEFF type II	Réseau hydrographique principal

Cet inventaire constitue un outil d'alerte et ne peut être interprété à une échelle plus fine sans investigation complémentaire. Le périmètre des ZNIEFF, représenté ici sur Scan25 (IGN), a été tracé à partir d'orthophotographies au 1:5000.
* La projection utilisée pour le calcul des surfaces est le Lambert 93.





ZNIEFF
de type I
n° 4810-4082

Tourbières du Puech David

6. Sources des données naturalistes : liste des porteurs de données

ABELA Aude	Groupe de Recherche et d'Information sur les Vertébrés et leur Environnement
Association Caracole	Groupe Ornithologique du Roussillon
Association Charles Flahaut	Institut Méditerranéen d'Ecologie et de Paléocécologie
Association Communale de Chasse Agréée de Mantet	Institut National de Recherche Agronomique
Association Communale de Chasse Agréée de Py	Inventaire des Coléoptères des Alpes-de-Haute-Provence
Association de Pêche et de Protection des Milieux Aquatiques La Gauloise	La belle Verte
Association des Naturalistes d'Ariège	La Cistude
Association Gestionnaire de la réserve naturelle de la vallée d'Eyne	La Découverte
Association Gestionnaire de la Réserve Naturelle de Nohèdes (AGRNN)	La Fario
Association gestionnaire de la Réserve Naturelle de Py	Ligue pour la Protection des Oiseaux de l'Aude
Association les Amis de la Massane, gestionnaire de la Réserve de Forêt de la Massane	Ligue pour la Protection des Oiseaux de l'Hérault
Association les taïchous	Ligue pour la Protection des Oiseaux Grands Causses
Association Lozérienne d'Etude et de Protection de l'Environnement	Méandre
Association pour la Caractérisation et l'Etude des Entomocénoses	Muséum d'Histoire Naturelle de Nantes
Association pour la Connaissance et la Conservation des Milieux Naturels	Muséum National d'Histoire Naturelle - Département Systématique et Evolution - Entomologie
Association Roussillonnaise d'Entomologie	Myotis
Association Saint-Gely Nature	Naturellement votre
Association Tarnaise d'Etudes Karstiques	Observatoire des Galliformes de Montagne
Aude Nature	Observatoire d'Océanographie Biologique de Banyuls-sur-Mer - Laboratoire Arago (CNRS)
Biotope	Observatoire Naturaliste des Écosystèmes Méditerranéens
Cabinet Barbanson Environnement	Office National de la Chasse et de la Faune Sauvage - Délégation du Languedoc-Roussillon
Centre de Biologie et de Gestion des Populations	Office National de la Chasse et de la Faune Sauvage (ONCFS), gestionnaire de la Réserve Naturelle de Jujols
Centre d'Ecologie Fonctionnelle et Evolutive - Laboratoire de Zoogéographie	Office National de l'Eau et des Milieux Aquatiques de la Lozère
Centre de coopération Internationale en Recherche Agronomique pour le Développement	Office National de l'Eau et des Milieux Aquatiques de l'Aude
Centre de Découverte du Scamandre	Office National de l'Eau et des Milieux Aquatiques de l'Hérault
Centre d'Initiation à l'Ecologie Montagnarde Les Isards	Office National de l'Eau et des Milieux Aquatiques des Pyrénées Orientales
Centre National pour la Recherche Scientifique	Office National de l'Eau et des Milieux Aquatiques du Gard
Centre Ornithologique du Gard	Office National de l'Eau et des Milieux Aquatiques du Languedoc-Roussillon
Centre Ornithologique Rhône-Alpes Ardèche	Office National des Forêts - Cellule d'Etudes Entomologiques
Centre Permanent d'Initiatives pour l'Environnement du Pays Narbonnais	Office National des Forêts - Délégation Territoriale Méditerranée
Collectif d'Associations pour la Défense du Bois des Lens	Office Pour les Insectes et leur Environnement
Commune d'Argeles-sur-Mer, gestionnaire de la Réserve Naturelle du Mas-Larrieu	Office Pour les Insectes et leur Environnement du Languedoc-Roussillon
Commune de Mantet, gestionnaire de la Réserve Naturelle de Mantet	Parc National des Cévennes
Commune de Prats de Mollo la Preste, gestionnaire de la Réserve Naturelle de Prats	PNR du Haut Languedoc
Confédération des Réserves Naturelles Catalanes	Réserve Naturelle de Nyer
Conservatoire Botanique National Méditerranéen de Porquerolles	Réserve Naturelle de Roquehaute
Conservatoire des Espaces Naturels du Languedoc-Roussillon	Rutilans
Conservatoire des Sites Lozériens	Salsepareille
Echos Nature	Société Civile Forestière (SCF) Ecureuil de Py et de Rotja
Ecole Pratique des Hautes Etudes	Société d'Etude des Sciences Naturelles de Nîmes et du Gard
Ecole supérieure d'Agriculture de Purpan	Société Entomologique de France
Ecologistes de l'Euzière	Société Entomologique du Languedoc
Entente Interdépartementale pour la Démoustication	Société Entomologique du Nord de la France
Espace Nature Environnement	Société Française d'Orchidophilie
Etudes naturalistes	Société Française d'Orchidophilie du Languedoc
Fédération Aude Claire	Société Française pour l'Etude et la Protection des Mammifères
Fédérations Départementales des Associations Agréées de Pêche et de Protection des Milieux Aquatiques	Spéléologues Anonymes
Gard Nature	Station Biologique de la Tour du Valat
Goupil Connexion	Syndicat Mixte pour la Protection et la Gestion de la Camargue Gardoise
Groupe Chiroptères de Midi Pyrénées	Zerynthia
Groupe Chiroptères de Provence	
Groupe Chiroptères du Languedoc - Roussillon	
Groupe de Recherche et de Protection des Libellules Sympetrum	