

# ZNIEFF de type I n° 4814-4113

## Rivière du Chapeauroux

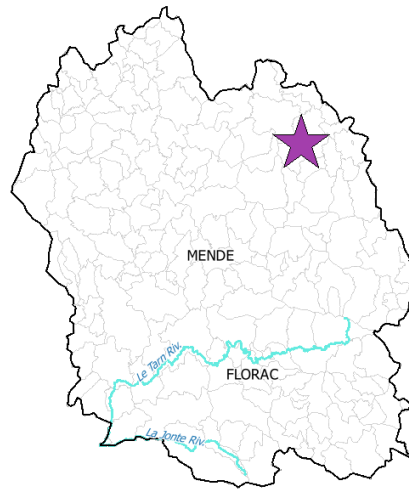
Identifiant national : 910030241

### Modernisation de l'inventaire ZNIEFF

Zone Naturelle d'Intérêt Ecologique Faunistique et Floristique

Région Languedoc-Roussillon

Edition 2008 - 2010



Département(s) :  
Lozère

Maîtrise d'ouvrage

Secrétariat Scientifique et  
Technique et Coordination  
des données "Faune"



Coordination des données  
"Flore et Habitats Naturels"



avec le soutien financier de :



et la collaboration des porteurs de données et du CSRPN



## 1. Localisation et description générale

### - Communes concernées par la ZNIEFF

Département de la Lozère

Code INSEE	Nom de la commune	Surface absolue (ha)	Surface relative (%)
48010	AUROUX	70 ha	19 %
48112	PIERREFICHE	61 ha	17 %
48043	CHATEAUNEUF-DE-RANDON	44 ha	12 %
48139	SAINT-BONNET-DE-MONTAUROUX	44 ha	12 %
48008	ARZENC-DE-RANDON	41 ha	11 %
48084	LAVAL-ATGER	40 ha	11 %
48041	CHASTANIER	30 ha	8 %
48160	SAINT-JEAN-LA-FOUILLOUSE	15 ha	4 %
48070	GRANDRIEU	9 ha	3 %

La ZNIEFF « Rivière du Chapeauroux » se trouve au nord-ouest du département lozérien. D'une longueur de presque 50 kilomètres, elle est constituée par la portion de la rivière entre Arzenc-de-Randon et Chapeauroux où elle rejoint l'Allier. Elle traverse les territoires de huit communes. Sa superficie s'élève à 358 hectares et son altitude varie 740 à de 1170 mètres.

### - Description du Paysage (Atlas des paysages du Languedoc-Roussillon)

La Margeride

Nom de l'unité paysagère	Surface absolue (ha)	Surface relative (%)
La vallée de l'Allier et ses versants	109.0 ha	30 %
Les plateaux et les vallées de la Margeride orientale	245.0 ha	69 %

### - Occupation du sol (ocsol L-R)

Territoires artificialisés

Code du poste	Libellé du poste	Surface absolue (ha)	Surface relative (%)
112	Tissu urbain discontinu	1.0 ha	0 %
113	Bâti diffus	12.0 ha	3 %

Territoires agricoles

Code du poste	Libellé du poste	Surface absolue (ha)	Surface relative (%)
231	Prairies	79.0 ha	22 %
242	Systèmes culturaux et parcellaires complexes	23.0 ha	6 %



## Rivière du Chapeauroux

Identifiant national : 910030241

\*La projection utilisée pour le calcul des surfaces est le Lambert II étendu.

### Forêts et milieux semi-naturels

Code du poste	Libellé du poste	Surface absolue (ha)	Surface relative (%)
311	Forêts de feuillus	53.0 ha	15 %
312	Forêts de conifères	77.0 ha	21 %
321	Pelouses et pâturages naturels	3.0 ha	1 %
324	Forêt et végétation arbustive en mutation	105.0 ha	29 %
325	Landes	5.0 ha	2 %

## 2. Délimitation du périmètre

### - Périmètres d'inventaire et périmètres réglementaires présents sur la ZNIEFF

#### Intersections avec des périmètres d'inventaires

Type	Intitulé du Périmètre	Code	Surf. absolue (ha)*	Surf. relative (%)*
ZICO	Haut val d'Allier	AE02	114 ha	32 %

#### Intersections avec des périmètres réglementaires

Type	Intitulé du Périmètre	Code	Surf. absolue (ha)*	Surf. relative (%)*
ZPS	Haut Val d'Allier	FR8312002	128 ha	36 %
SAGE	SAGE Haut Allier	sage_13	357 ha	100 %

La ZNIEFF est délimitée en amont par le Pont de la Coustille à Arzenc-de-Randon et en aval par la confluence avec l'Allier à Chapeauroux. Le périmètre englobe le cours d'eau et les zones humides riveraines comme les ripisylves et les prairies humides. Lorsque des éléments anthropiques (routes, chemins, digues...) longent le cours d'eau, ils sont utilisés comme limites.

## 3. Description du fonctionnement écologique

- Etage de végétation : étage montagnard

### - Habitats naturels déterminants et remarquables

Code Corine	Intitulé CORINE de l'habitat	Surface totale (ha)
44.922	Saussaies à sphaigne	2
51.1114	Buttes de Sphagnum rubellum	2
51.112	Bases des buttes et pelouses de Sphaignes vertes	2
54.531	Tourbières tremblantes acidiclinales à Carex rostrata	-
54.59	Radeaux à Menyanthes trifoliata et Potentilla palustris	-

### - Espèces animales déterminantes et remarquables



## - Espèces animales déterminantes et remarquables

### Mammifères terrestres

Nom scientifique	Nom vernaculaire	Déterminance
<i>Lutra lutra</i>	Loutre d'Europe	stricte

### Mollusques

Nom scientifique	Nom vernaculaire	Déterminance
<i>Margaritifera margaritifera</i>	Moule perlière	stricte

### Odonates

Nom scientifique	Nom vernaculaire	Déterminance
<i>Coenagrion mercuriale</i>	Agrion de Mercure	stricte
<i>Lestes dryas</i>	Leste dryade	stricte
<i>Somatochlora metallica</i>	Cordulie métallique	stricte

### Poissons et écrevisses

Nom scientifique	Nom vernaculaire	Déterminance
<i>Cottus gobio</i>	Chabot	à critères
<i>Salmo salar</i>	Saumon atlantique	stricte
<i>Thymallus thymallus</i>	Ombre commun	à critères

Les habitats naturels ou semi-naturels de la ZNIEFF sont assez nombreux avec des prairies humides (atlantiques et subatlantiques, à Jonc acutiflore ou à Jonc rude), pelouses humides à Nard, encore des communautés à Reine des prés et communautés associées, des peuplements de grandes Laïches et de la végétation flottant librement. Ces différentes formations se retrouvent, soit en mosaïque avec les tourbières, soit le long de la rivière. Le ruisseau borde également des prairies de fauche et des cultures, des boisements résineux et des landes.

Le ruisseau et les espèces qu'il abrite, sont l'enjeu principal de ce site avec :

- la Moule perlière *Margaritifera margaritifera*, espèce aux exigences écologiques fortes (cours d'eau oligotrophes sur terrains siliceux, avec un minimum de courant et un substrat composé de graviers et de sable), elle décline de façon alarmante : de plusieurs dizaines de millions en France au 19<sup>ème</sup> siècle, l'effectif serait tombé aux environs de 100 000 individus de nos jours (G. Cochet, 2004), avec une répartition très disséminée ;

- le Saumon atlantique *Salmo salar* dont les œufs passent tout l'hiver enfouis dans le gravier, oxygénés par l'eau rapide de la rivière. Après une à deux années en rivière, les tacons mesurent environ 15 centimètres et sont prêts à rejoindre la mer. La régression de l'espèce est due à la destruction de son habitat (pollution de l'eau, envasement des frayères -trop faible débit des rivières) et/ou à l'absence ou l'inefficacité des échelles à poissons permettant le franchissement d'obstacles (seuils, barrages) lors de la remontée des cours d'eau ;

- l'Ombre commun *Thymallus thymallus*, espèce vivant dans les eaux fraîches et profondes avec des fonds sableux. Il préfère les zones bien oxygénées ;

- la Loutre d'Europe *Lutra lutra*, bien présente sur la quasi-totalité des cours d'eau lozériens ;

- l'Agrion de Mercure *Coenagrion mercuriale*, espèce d'odonate protégée au niveau national qui se développe dans les eaux courantes (plus ou moins vives) des cours d'eau de faible importance ;

- le Leste dryade *Lestes dryas*, libellule des eaux stagnantes oligotrophes à mésotrophes et végétalisées ;

- la Cordulie métallique *Somatochlora metallica*, une autre espèce de libellule, très localisée ou peu fréquente, elle se rencontre en altitude (à plus de 1000 mètres) dans les milieux stagnants, tels que les étangs, marais, petits lacs ou grandes surfaces d'eaux libres (retenues hydroélectriques...) mais aussi dans les tourbières acides. Notre région correspond à la limite sud de son aire de répartition en France.

Parmi les espèces remarquables on notera deux espèces de poissons :

- le Chabot *Cottus gobio*, aux mœurs nocturnes, qui occupe un domaine vital restreint et est très limité dans son expansion face à des obstacles de plus de 18 centimètres de haut. La population lozérienne présente de fortes variabilités en termes de répartition et d'effectifs ;



## Rivière du Chapeauroux

Identifiant national : 910030241

\*La projection utilisée pour le calcul des surfaces est le Lambert II étendu.

• la Vandoise *Leuciscus leuciscus*, qui se retrouve quasiment partout en France et vit surtout dans les eaux vives et claires, aux fonds sablonneux ou graveleux. Elle accompagne le barbeau et l'ombre, mais elle affectionne aussi les rivières à truites.

Les quelques petites zones tourbeuses recèlent des habitats déterminants intéressants :

- saussaies à Sphaignes.
- tourbières hautes actives:
- buttes de *Sphagnum rubellum* ;
- bases de buttes et pelouses de Sphaignes vertes.

Les tourbières, dont la présence atteste de conditions écologiques particulières (climat froid et humidité avec un bilan hydrique positif), sont étroitement liées à la présence de sources et de nappes. Ces milieux, issus des dernières glaciations, sont extrêmement fragiles et sensibles à toute perturbation de leur fonctionnement hydrologique.

#### 4. Facteurs influençant l'évolution de la ZNIEFF

Plusieurs barrages, dont ceux d'Auroux et de Saint-Bonnet-de-Montauroux, ainsi qu'une usine électrique pourraient avoir une influence préjudiciable à la faune et à la flore aquatiques : difficultés de circulation des différentes espèces de poissons, mais aussi réchauffement de l'eau.

Les zones cultivées peuvent être à l'origine de pollutions, néfastes à certaines espèces sensibles comme par exemple la Moule perlière.

Enfin le drainage de zones humides a des conséquences directes sur la qualité et la quantité d'eau restituée à la rivière.

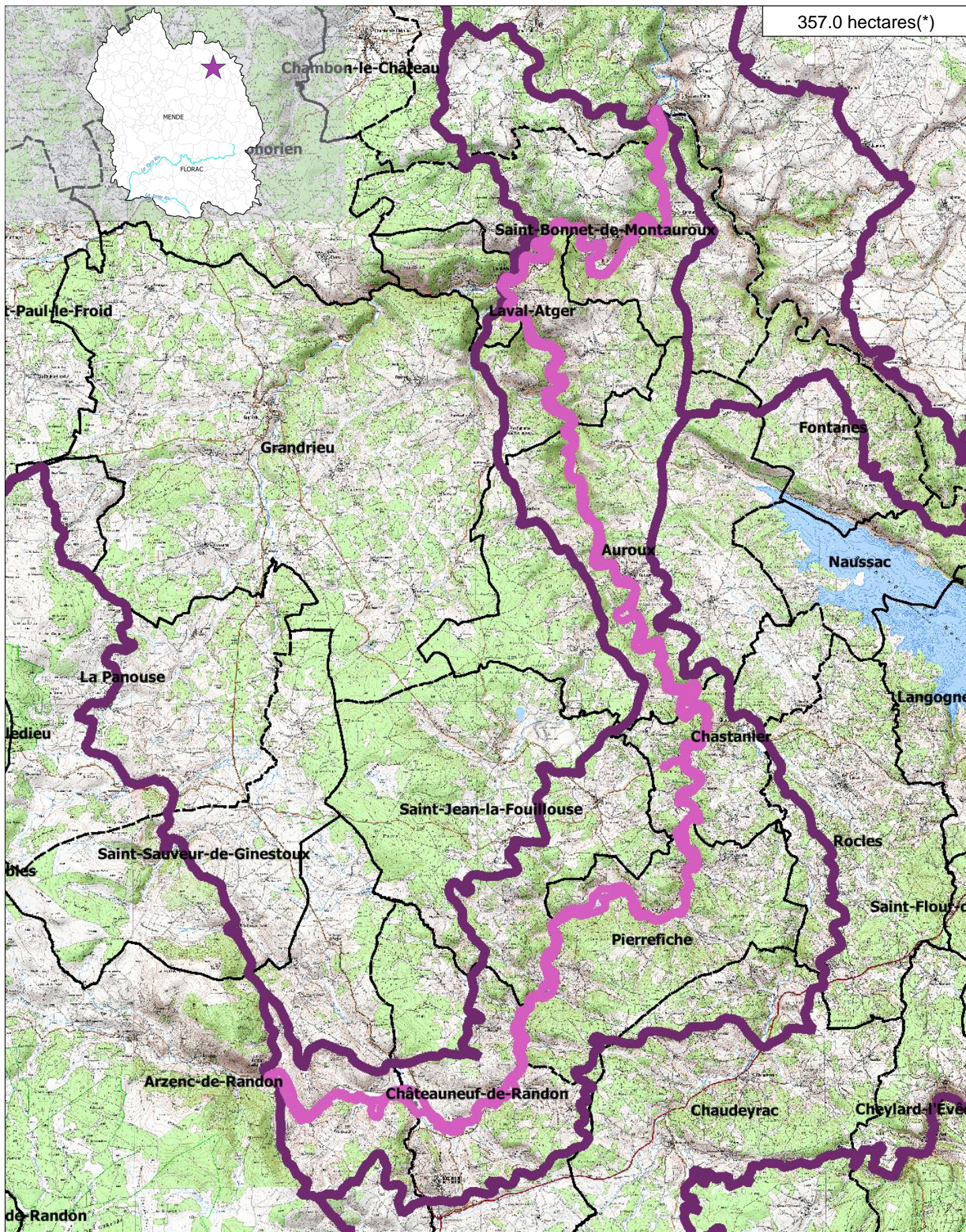
#### 5. Sources documentaires et bibliographie

ZNIEFF de type I  
n° 4814-4113

Rivière du Chapeauroux

Département(s) :  
Lozère

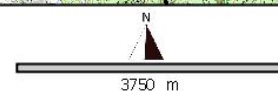
357.0 hectares(\*)



Inventaire ZNIEFF  
Deuxième Génération  
Année d'édition 2010

n° de carte(s) IGN :  
27370, 27360  
Fond : IGN SCAN25

Légende  
 ZNIEFF type II  
 ZNIEFF type I  
 Limites communales  
 Réseau hydrographique principal



Cet inventaire constitue un outil d'alerte et ne peut être interprété à une échelle plus fine sans investigation complémentaire. Le périmètre des ZNIEFF, représenté ici sur Scan25 (IGN), a été tracé à partir d'orthophotographies au 1:5000. \*La projection utilisée pour le calcul des surfaces est le Lambert 93.



**ZNIEFF**  
de type I  
n° 4814-4113

## Rivière du Chapeauroux

### 6. Sources des données naturalistes : liste des porteurs de données

ABELA Aude	Groupe de Recherche et d'Information sur les Vertébrés et leur Environnement
Association Caracole	Groupe Ornithologique du Roussillon
Association Charles Flahaut	Institut Méditerranéen d'Ecologie et de Paléocécologie
Association Communale de Chasse Agréée de Mantet	Institut National de Recherche Agronomique
Association Communale de Chasse Agréée de Py	Inventaire des Coléoptères des Alpes-de-Haute-Provence
Association de Pêche et de Protection des Milieux Aquatiques La Gauloise	La belle Verte
Association des Naturalistes d'Ariège	La Cistude
Association Gestionnaire de la réserve naturelle de la vallée d'Eyne	La Découverte
Association Gestionnaire de la Réserve Naturelle de Nohèdes (AGRNN)	La Fario
Association gestionnaire de la Réserve Naturelle de Py	Ligue pour la Protection des Oiseaux de l'Aude
Association les Amis de la Massane, gestionnaire de la Réserve de Forêt de la Massane	Ligue pour la Protection des Oiseaux de l'Hérault
Association les taïchous	Ligue pour la Protection des Oiseaux Grands Causses
Association Lozérienne d'Etude et de Protection de l'Environnement	Méandre
Association pour la Caractérisation et l'Etude des Entomocénoses	Muséum d'Histoire Naturelle de Nantes
Association pour la Connaissance et la Conservation des Milieux Naturels	Muséum National d'Histoire Naturelle - Département Systématique et Evolution - Entomologie
Association Roussillonnaise d'Entomologie	Myotis
Association Saint-Gely Nature	Naturellement votre
Association Tarnaise d'Etudes Karstiques	Observatoire des Galliformes de Montagne
Aude Nature	Observatoire d'Océanographie Biologique de Banyuls-sur-Mer - Laboratoire Arago (CNRS)
Biotope	Observatoire Naturaliste des Écosystèmes Méditerranéens
Cabinet Barbanson Environnement	Office National de la Chasse et de la Faune Sauvage - Délégation du Languedoc-Roussillon
Centre de Biologie et de Gestion des Populations	Office National de la Chasse et de la Faune Sauvage (ONCFS), gestionnaire de la Réserve Naturelle de Jujols
Centre d'Ecologie Fonctionnelle et Evolutive - Laboratoire de Zoogéographie	Office National de l'Eau et des Milieux Aquatiques de la Lozère
Centre de coopération Internationale en Recherche Agronomique pour le Développement	Office National de l'Eau et des Milieux Aquatiques de l'Aude
Centre de Découverte du Scamandre	Office National de l'Eau et des Milieux Aquatiques de l'Hérault
Centre d'Initiation à l'Ecologie Montagnarde Les Isards	Office National de l'Eau et des Milieux Aquatiques des Pyrénées Orientales
Centre National pour la Recherche Scientifique	Office National de l'Eau et des Milieux Aquatiques du Gard
Centre Ornithologique du Gard	Office National de l'Eau et des Milieux Aquatiques du Languedoc-Roussillon
Centre Ornithologique Rhône-Alpes Ardèche	Office National des Forêts - Cellule d'Etudes Entomologiques
Centre Permanent d'Initiatives pour l'Environnement du Pays Narbonnais	Office National des Forêts - Délégation Territoriale Méditerranée
Collectif d'Associations pour la Défense du Bois des Lens	Office Pour les Insectes et leur Environnement
Commune d'Argeles-sur-Mer, gestionnaire de la Réserve Naturelle du Mas-Larrieu	Office Pour les Insectes et leur Environnement du Languedoc-Roussillon
Commune de Mantet, gestionnaire de la Réserve Naturelle de Mantet	Parc National des Cévennes
Commune de Prats de Mollo la Preste, gestionnaire de la Réserve Naturelle de Prats	PNR du Haut Languedoc
Confédération des Réserves Naturelles Catalanes	Réserve Naturelle de Nyer
Conservatoire Botanique National Méditerranéen de Porquerolles	Réserve Naturelle de Roquehaute
Conservatoire des Espaces Naturels du Languedoc-Roussillon	Rutilans
Conservatoire des Sites Lozériens	Salsepareille
Echos Nature	Société Civile Forestière (SCF) Ecureuil de Py et de Rotja
Ecole Pratique des Hautes Etudes	Société d'Etude des Sciences Naturelles de Nîmes et du Gard
Ecole supérieure d'Agriculture de Purpan	Société Entomologique de France
Ecologistes de l'Euzière	Société Entomologique du Languedoc
Entente Interdépartementale pour la Démoustication	Société Entomologique du Nord de la France
Espace Nature Environnement	Société Française d'Orchidophilie
Etudes naturalistes	Société Française d'Orchidophilie du Languedoc
Fédération Aude Claire	Société Française pour l'Etude et la Protection des Mammifères
Fédérations Départementales des Associations Agréées de Pêche et de Protection des Milieux Aquatiques	Spéléologues Anonymes
Gard Nature	Station Biologique de la Tour du Valat
Goupil Connexion	Syndicat Mixte pour la Protection et la Gestion de la Camargue Gardoise
Groupe Chiroptères de Midi Pyrénées	Zerynthia
Groupe Chiroptères de Provence	
Groupe Chiroptères du Languedoc - Roussillon	
Groupe de Recherche et de Protection des Libellules Sympetrum	