

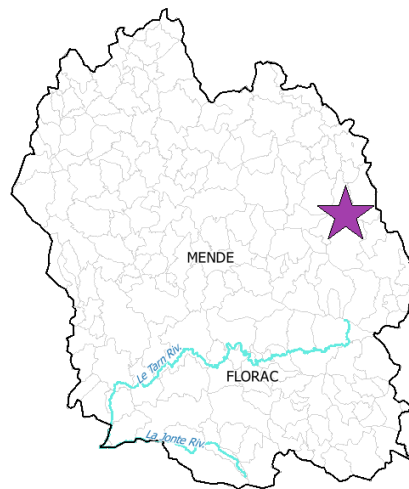
ZNIEFF de type II n° 4815-0000 Forêt de Mercoire

Identifiant national : 910007376

Modernisation de l'inventaire ZNIEFF Zone Naturelle d'Intérêt Ecologique Faunistique et Floristique

Région Languedoc-Roussillon

Edition 2008 - 2010



Département(s) :
Lozère

Maîtrise d'ouvrage

Secrétariat Scientifique et
Technique et Coordination
des données "Faune"



Coordination des données
"Flore et Habitats Naturels"



avec le soutien financier de :



et la collaboration des porteurs de données et du CSRPN



1. Localisation et description générale

- Communes concernées par la ZNIEFF

Département de la Lozère

| Code INSEE | Nom de la commune | Surface absolue (ha) | Surface relative (%) |
|------------|------------------------|----------------------|----------------------|
| 48040 | CHASSERADES | 2780 ha | 25 % |
| 48086 | LUC | 2657 ha | 24 % |
| 48048 | CHEYLARD-L'EVEQUE | 2282 ha | 20 % |
| 48045 | CHAUDEYRAC | 1340 ha | 12 % |
| 48151 | SAINT-FREZAL-D'ALBUGES | 1108 ha | 10 % |
| 48021 | LA BASTIDE-PUYLAURENT | 635 ha | 6 % |
| 48100 | MONTBEL | 388 ha | 3 % |

Ce massif forestier, situé à l'est du département de la Lozère, constitue la bordure méridionale du massif de la Margeride. Il forme un ensemble boisé homogène, compris entre les parties amont des vallées du Chassezac (bassin de l'Ardèche), de l'Allier et du Clamouse (bassin de l'Allier). C'est un relief de moyenne montagne présentant l'aspect d'un vaste bombement à sous-sol granitique. Son sommet culmine à 1503 m au Moure de la Gardille et s'étire en une ligne de crête d'orientation est-ouest. Ses pentes, peu escarpées, se raccordent progressivement sur son flanc nord au plateau de Margeride, à une altitude moyenne de 1200 mètres, tandis qu'au sud et à l'est elles se raccordent aux vallées de l'Allier et du Chassezac à des altitudes plus basses, voisines de 1000 à 1100 mètres.

Sous un climat montagnard, les formations boisées sont prépondérantes dans le paysage, couvrant plus de 80 % de la surface. Elles se composent de futaies de Hêtre (*Fagus sylvatica*) et surtout de plantations de conifères dont les étendues témoignent de l'importance de la sylviculture. Les crêtes épargnées par les reboisements accueillent des pelouses et des landes utilisées pour le pâturage. Les bas de versants et certains adrets sont concernés par les activités agricoles avec des prairies et des cultures. Mise à part l'exploitation sylvicole, la présence humaine est réduite, les habitations et routes de desserte sont peu nombreuses.

- Description du Paysage (Atlas des paysages du Languedoc-Roussillon)

La Margeride

| Nom de l'unité paysagère | Surface absolue (ha) | Surface relative (%) |
|---|----------------------|----------------------|
| La plaine de Montbel | 199.0 ha | 2 % |
| La vallée de l'Allier et ses versants | 655.0 ha | 6 % |
| Le massif boisé de Mercoire | 8738.0 ha | 78 % |
| Les plateaux et les vallées de la Margeride orientale | 611.0 ha | 5 % |

Les Cévennes

| Nom de l'unité paysagère | Surface absolue (ha) | Surface relative (%) |
|---|----------------------|----------------------|
| Le Chassezac entre les massifs de Mercoire et du Goulet | 988.0 ha | 9 % |

- Occupation du sol (ocsol L-R)



Forêt de Mercoire

Identifiant national : 910007376

*La projection utilisée pour le calcul des surfaces est le Lambert II étendu.

Territoires artificialisés

| Code du poste | Libellé du poste | Surface absolue (ha) | Surface relative (%) |
|---------------|-------------------------|----------------------|----------------------|
| 112 | Tissu urbain discontinu | 8.0 ha | 0 % |
| 113 | Bâti diffus | 11.0 ha | 0 % |

Territoires agricoles

| Code du poste | Libellé du poste | Surface absolue (ha) | Surface relative (%) |
|---------------|---|----------------------|----------------------|
| 212 | Terres arables autres que serres, rizières et zones à forte densité de serres | 342.0 ha | 3 % |
| 231 | Prairies | 300.0 ha | 3 % |
| 242 | Systèmes culturaux et parcellaires complexes | 166.0 ha | 1 % |
| 243 | Territoires principalement occupés par l'agriculture, avec | 147.0 ha | 1 % |
| 244 | Territoires agro-forestiers | 40.0 ha | 0 % |

Forêts et milieux semi-naturels

| Code du poste | Libellé du poste | Surface absolue (ha) | Surface relative (%) |
|---------------|---|----------------------|----------------------|
| 311 | Forêts de feuillus | 3809.0 ha | 34 % |
| 312 | Forêts de conifères | 5041.0 ha | 45 % |
| 321 | Pelouses et pâturages naturels | 125.0 ha | 1 % |
| 324 | Forêt et végétation arbustive en mutation | 942.0 ha | 8 % |
| 325 | Landes | 253.0 ha | 2 % |
| 333 | Végétation clairsemée | 1.0 ha | 0 % |

Zones Humides

| Code du poste | Libellé du poste | Surface absolue (ha) | Surface relative (%) |
|---------------|---|----------------------|----------------------|
| 411 | Marais intérieurs et tourbières de montagne | 5.0 ha | 0 % |

2. Délimitation du périmètre

- Périmètres d'inventaire et périmètres réglementaires présents sur la ZNIEFF

Intersections avec des périmètres règlementaires

| Type | Intitulé du Périmètre | Code | Surf. absolue (ha)* | Surf. relative (%)* |
|------|-----------------------|---------|---------------------|---------------------|
| SAGE | SAGE Ardèche | sage_09 | 1897 ha | 17 % |
| SAGE | SAGE Haut Allier | sage_13 | 9293 ha | 83 % |

La forêt de Mercoire est géographiquement assez bien délimitée, avec la vallée de l'Allier à l'est, la vallée de Chassezac au sud et le plateau de Margeride à vocation plus agricole à l'ouest et nord. La délimitation de la zone s'appuie sur des critères topographiques, paysagers et humains. Elle se cale sur les éléments suivants :

- au sud et l'est, les bas de pente du massif sur les vallées du Chasseyrac et de l'Allier en s'appuyant localement sur les routes D6 et D90, des chemins, des sentiers, tout en excluant les zones les plus agricoles et les plus urbanisées ;
- au nord-est, le Vallat du Riou et le passage sans transition entre la forêt naturelle et les reboisements mono spécifiques réalisés sur les hauteurs de Luc ;



Forêt de Mercoire

Identifiant national : 910007376

*La projection utilisée pour le calcul des surfaces est le Lambert II étendu.

- au nord, les bas de pente dans les vallées des ruisseaux du Langouyrou, du Cheylard et de l'Esclache ;
 - à l'ouest, les limites des bois sur la vallée des ruisseaux de Fougerols et de la Clamousse, et localement des chemins, la route D206 tout en évitant les zones urbaines et agricoles.
- Ainsi définie, la zone couvre une surface approchant 11200 hectares.

3. Description du fonctionnement écologique

- Etage de végétation : non mentionné

- Espèces végétales déterminantes et remarquables

Végétaux vasculaires

| Nom scientifique | Nom vernaculaire | Déterminance |
|--|----------------------------|----------------|
| <i>Chrysosplenium alternifolium</i> L. | Dorine à feuilles alternes | stricte |
| <i>Cicerbita alpina</i> (L.) Wallr. | Laitue des Alpes | stricte |
| <i>Drosera rotundifolia</i> L. | Rosolis à feuilles rondes | remarquable |
| <i>Festuca arvensis</i> Auquier, Kerguelen & Markgr.-Dann. | Fétuque d'Auvergne | remarquable |
| <i>Heracleum sphondylium</i> L. subsp. <i>sibiricum</i> (L.) Simonk. | Berce de Lecoq | remarquable |
| <i>Illecebrum verticillatum</i> L. | Illécèbre verticillé | remarquable |
| <i>Lythrum portula</i> (L.) D.A.Webb | Pourpier d'eau | remarquable |
| <i>Meconopsis cambrica</i> (L.) Vig. | Pavot cantabrique | massif central |
| <i>Phyteuma gallicum</i> R.Schulz | Raiponce de France | remarquable |
| <i>Pulmonaria affinis</i> Jord. | Pulmonaire affine | remarquable |
| <i>Sagina procumbens</i> L. | Sagine couchée | remarquable |
| <i>Salix repens</i> L. | Saule rampant | remarquable |
| <i>Vaccinium microcarpum</i> (Turcz. ex Rupr.) Schmalh. | Airelle à petit fruit | stricte |

- Espèces animales déterminantes et remarquables

Lépidoptères

| Nom scientifique | Nom vernaculaire | Déterminance |
|--------------------------|------------------|--------------|
| <i>Parnassius apollo</i> | Apollon | stricte |

Odonates

| Nom scientifique | Nom vernaculaire | Déterminance |
|----------------------|------------------|--------------|
| <i>Lestes dryas</i> | Leste dryade | stricte |
| <i>Lestes sponsa</i> | - | remarquable |

Oiseaux

| Nom scientifique | Nom vernaculaire | Déterminance |
|--------------------------|---------------------|--------------|
| <i>Aegolius funereus</i> | Nyctale de Tengmalm | remarquable |



Forêt de Mercoire

Identifiant national : 910007376

*La projection utilisée pour le calcul des surfaces est le Lambert II étendu.

- Espèces animales déterminantes et remarquables

Oiseaux

| Nom scientifique | Nom vernaculaire | Déterminance |
|---------------------------|------------------------|--------------|
| <i>Circaetus gallicus</i> | Circaète Jean-le-Blanc | à critères |

Poissons et écrevisses

| Nom scientifique | Nom vernaculaire | Déterminance |
|---------------------|------------------|--------------|
| <i>Cottus gobio</i> | Chabot | à critères |

Reptiles

| Nom scientifique | Nom vernaculaire | Déterminance |
|-------------------------|--------------------|--------------|
| <i>Lacerta agilis</i> | Lézard des souches | stricte |
| <i>Vipera berus</i> | Vipère péliade | stricte |
| <i>Zootoca vivipara</i> | Lézard vivipare | stricte |

L'intérêt écologique de la zone est lié à la diversité du relief, des expositions et des milieux rencontrés (alternance de bois, de landes, de pelouses, de prairies, de cours d'eau et de zones humides). Il repose en particulier sur la présence de peuplements forestiers relictuels épargnés par les plantations et les reboisements. Ce sont des hêtraies et des hêtraies sapinières, en équilibre avec les conditions de sol et de climat, qui abritent des arbres plusieurs fois centenaires et des essences forestières variées. Les tourbières et marais mêlés à ces forêts et dispersés sur les flancs du massif participent aussi à la biodiversité du site. Par leur rareté et leur richesse, ils constituent un élément irremplaçable du patrimoine écologique du territoire. Les différents enjeux biologiques, à la fois faunistiques et floristiques, sont dispersés sur l'ensemble du massif et n'ont pas permis d'identifier de ZNIEFF de type I.

Dans les bois des vallons non touchés par les plantations, plusieurs espèces patrimoniales se maintiennent avec :

- un reptile, la Vipère péliade (*Vipera berus*), espèce que l'on retrouve également dans les prairies et les tourbières ;
 - des oiseaux, la Nyctale de Tengmalm (*Aegolius funereus*), petite chouette des forêts de montagne qui niche dans les cavités des vieux arbres, et le Circaète Jean-le-Blanc (*Circaetus gallicus*), rapace nichant dans la frondaison des arbres, mais chassant en terrain découvert ;
 - diverses plantes, la Dorine à feuilles alternes (*Chrysosplenium alternifolium*) le long des ruisseaux en sous-bois, la Laitue des Alpes (*Cicerbita alpina*) et le Pavot cantabrique (*Meconopsis cambrica*) dans les mégaphorbiaies.
- Les prairies fraîches à humides accueillent le Lézard des souches (*Lacerta agilis*) et le Lézard vivipare (*Zootoca vivipara*), deux espèces également présentes dans les tourbières et les landes, ainsi que la Raiponce de France (*Phyteuma gallicum*), plante endémique du Massif central. Sur les versants ensoleillés, les pelouses plus sèches ainsi que les lisières sont propices à un papillon, l'Apollon (*Parnassius apollo*). Cette espèce recherche préférentiellement les pelouses rocailleuses et les dalles rocheuses où sa chenille se nourrit d'Orpin (*Sedum* sp.).
- Les tourbières et zones humides associées sont des milieux localisés et vulnérables. Elles sont riches en espèces patrimoniales avec par exemple la Leste dryade (*Lestes dryas*), libellule des eaux stagnantes et plusieurs plantes dont l'Airelle à petit fruit (*Vaccinium microcarpum*), la Rossolis à feuilles rondes (*Drosera rotundifolia*) et le Saule rampant (*Salix repens*) dans les zones tourbeuses, la Sagine couchée (*Sagina procumbens*) sur les sols ou rochers humides...

4. Facteurs influençant l'évolution de la ZNIEFF

Les enjeux écologiques dépendent pour l'essentiel des milieux humides et de la mosaïque forestière avec les vieilles forêts naturelles. Les facteurs susceptibles de les influencer négativement sont liés d'une part aux reboisements monospécifiques, d'autre part au drainage.

Les reboisements monospécifiques conduits dans le cadre des exploitations sylvicoles se sont faits aux dépens de forêts naturelles, de landes ou de prairies. En plus de détériorer les milieux et la qualité paysagère du territoire, ces opérations entraînent un appauvrissement significatif de la biodiversité.

Le drainage et l'assèchement des milieux généralement justifiés pour des besoins agricoles (ou forestiers) ont un impact fort sur les zones humides et les tourbières plus particulièrement. Ils modifient en profondeur le fonctionnement de ces milieux sensibles qui hébergent plusieurs espèces patrimoniales et peuvent affecter le soutien à l'étiage dans les parties aval des cours d'eau.

ZNIEFF de
type II
n° 4815-0000



Forêt de Mercoire

Identifiant national : 910007376

*La projection utilisée pour le calcul des surfaces est le Lambert II étendu.

5. Sources documentaires et bibliographie

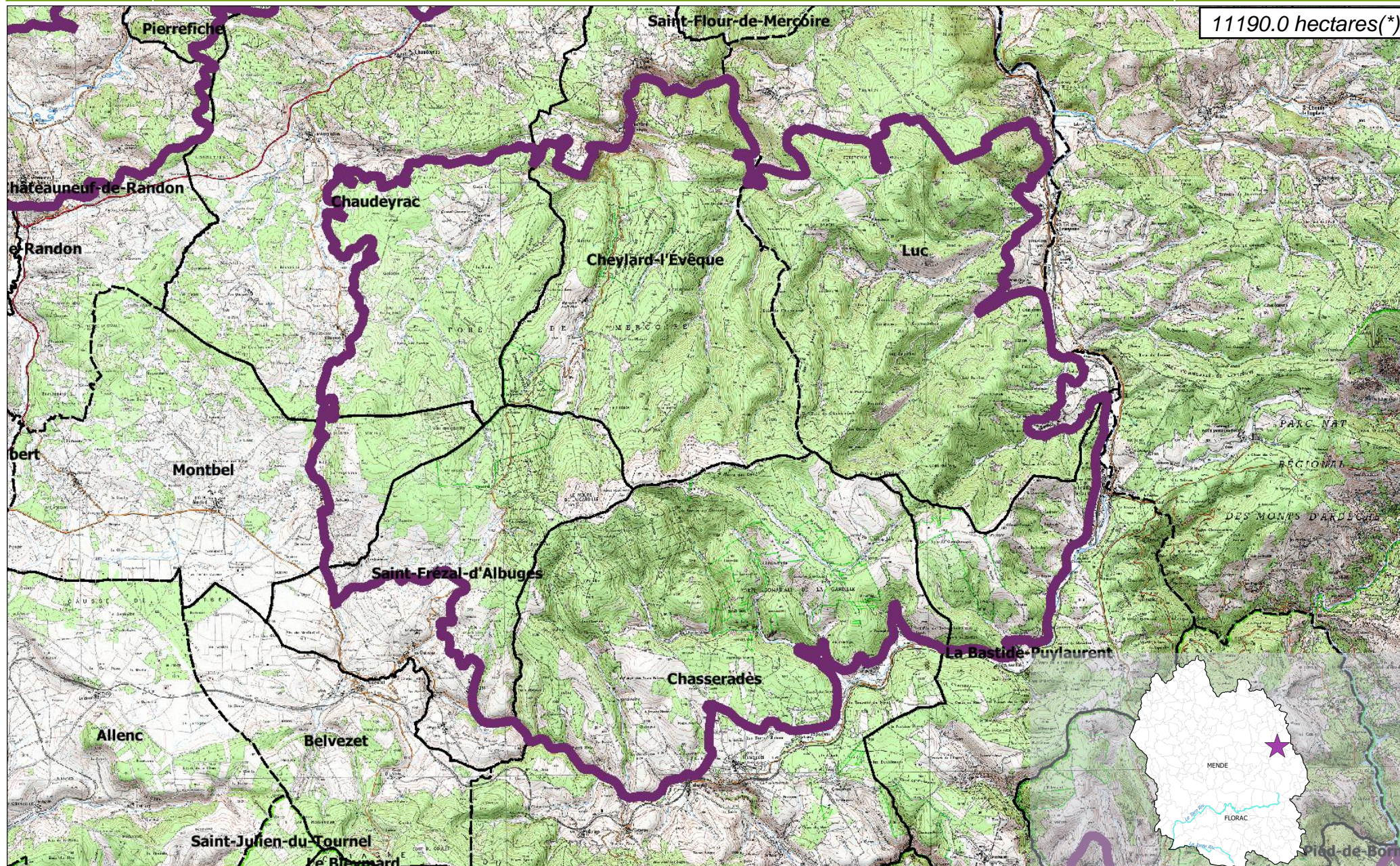
ZNIEFF de type II
n° 4815-0000

Inventaire des Zones Naturelles d'Intérêt Ecologique Faunistique et Floristique

Département(s) :
Lozère

Forêt de Mercoire

11190.0 hectares(*)



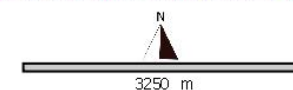
Inventaire ZNIEFF
Deuxième Génération
Année d'édition 2010

n° de carte(s) IGN :
2738E, 2738O, 2737E,
2838OT, 2737O
Fond : IGN SCAN25

Légende

-  ZNIEFF type II
-  Limites communales
-  ZNIEFF type I
-  Réseau hydrographique principal

Cet inventaire constitue un outil d'alerte et ne peut être interprété à une échelle plus fine sans investigation complémentaire. Le périmètre des ZNIEFF, représenté ici sur Scan25 (IGN), a été tracé à partir d'orthophotographies au 1:5000.
* La projection utilisée pour le calcul des surfaces est le Lambert 93.





ZNIEFF
de type II
n° 4815-0000

Forêt de Mercoire

6. Sources des données naturalistes : liste des porteurs de données

| | |
|---|---|
| ABELA Aude | Groupe de Recherche et d'Information sur les Vertébrés et leur Environnement |
| Association Caracole | Groupe Ornithologique du Roussillon |
| Association Charles Flahaut | Institut Méditerranéen d'Ecologie et de Paléocécologie |
| Association Communale de Chasse Agréée de Mantet | Institut National de Recherche Agronomique |
| Association Communale de Chasse Agréée de Py | Inventaire des Coléoptères des Alpes-de-Haute-Provence |
| Association de Pêche et de Protection des Milieux Aquatiques La Gauloise | La belle Verte |
| Association des Naturalistes d'Ariège | La Cistude |
| Association Gestionnaire de la réserve naturelle de la vallée d'Eyne | La Découverte |
| Association Gestionnaire de la Réserve Naturelle de Nohèdes (AGRNN) | La Fario |
| Association gestionnaire de la Réserve Naturelle de Py | Ligue pour la Protection des Oiseaux de l'Aude |
| Association les Amis de la Massane, gestionnaire de la Réserve de Forêt de la Massane | Ligue pour la Protection des Oiseaux de l'Hérault |
| Association les taïchous | Ligue pour la Protection des Oiseaux Grands Causses |
| Association Lozérienne d'Etude et de Protection de l'Environnement | Méandre |
| Association pour la Caractérisation et l'Etude des Entomocénoses | Muséum d'Histoire Naturelle de Nantes |
| Association pour la Connaissance et la Conservation des Milieux Naturels | Muséum National d'Histoire Naturelle - Département Systématique et Evolution - Entomologie |
| Association Roussillonnaise d'Entomologie | Myotis |
| Association Saint-Gely Nature | Naturellement votre |
| Association Tarnaise d'Etudes Karstiques | Observatoire des Galliformes de Montagne |
| Aude Nature | Observatoire d'Océanographie Biologique de Banyuls-sur-Mer - Laboratoire Arago (CNRS) |
| Biotope | Observatoire Naturaliste des Écosystèmes Méditerranéens |
| Cabinet Barbanson Environnement | Office National de la Chasse et de la Faune Sauvage - Délégation du Languedoc-Roussillon |
| Centre de Biologie et de Gestion des Populations | Office National de la Chasse et de la Faune Sauvage (ONCFS), gestionnaire de la Réserve Naturelle de Jujols |
| Centre d'Ecologie Fonctionnelle et Evolutive - Laboratoire de Zoogéographie | Office National de l'Eau et des Milieux Aquatiques de la Lozère |
| Centre de coopération Internationale en Recherche Agronomique pour le Développement | Office National de l'Eau et des Milieux Aquatiques de l'Aude |
| Centre de Découverte du Scamandre | Office National de l'Eau et des Milieux Aquatiques de l'Hérault |
| Centre d'Initiation à l'Ecologie Montagnarde Les Isards | Office National de l'Eau et des Milieux Aquatiques des Pyrénées Orientales |
| Centre National pour la Recherche Scientifique | Office National de l'Eau et des Milieux Aquatiques du Gard |
| Centre Ornithologique du Gard | Office National de l'Eau et des Milieux Aquatiques du Languedoc-Roussillon |
| Centre Ornithologique Rhône-Alpes Ardèche | Office National des Forêts - Cellule d'Etudes Entomologiques |
| Centre Permanent d'Initiatives pour l'Environnement du Pays Narbonnais | Office National des Forêts - Délégation Territoriale Méditerranée |
| Collectif d'Associations pour la Défense du Bois des Lens | Office Pour les Insectes et leur Environnement |
| Commune d'Argeles-sur-Mer, gestionnaire de la Réserve Naturelle du Mas-Larrieu | Office Pour les Insectes et leur Environnement du Languedoc-Roussillon |
| Commune de Mantet, gestionnaire de la Réserve Naturelle de Mantet | Parc National des Cévennes |
| Commune de Prats de Mollo la Preste, gestionnaire de la Réserve Naturelle de Prats | PNR du Haut Languedoc |
| Confédération des Réserves Naturelles Catalanes | Réserve Naturelle de Nyer |
| Conservatoire Botanique National Méditerranéen de Porquerolles | Réserve Naturelle de Roquehaute |
| Conservatoire des Espaces Naturels du Languedoc-Roussillon | Rutilans |
| Conservatoire des Sites Lozériens | Salsepareille |
| Echos Nature | Société Civile Forestière (SCF) Ecureuil de Py et de Rotja |
| Ecole Pratique des Hautes Etudes | Société d'Etude des Sciences Naturelles de Nîmes et du Gard |
| Ecole supérieure d'Agriculture de Purpan | Société Entomologique de France |
| Ecologistes de l'Euzière | Société Entomologique du Languedoc |
| Entente Interdépartementale pour la Démoustication | Société Entomologique du Nord de la France |
| Espace Nature Environnement | Société Française d'Orchidophilie |
| Etudes naturalistes | Société Française d'Orchidophilie du Languedoc |
| Fédération Aude Claire | Société Française pour l'Etude et la Protection des Mammifères |
| Fédérations Départementales des Associations Agréées de Pêche et de Protection des Milieux Aquatiques | Spéléologues Anonymes |
| Gard Nature | Station Biologique de la Tour du Valat |
| Goupil Connexion | Syndicat Mixte pour la Protection et la Gestion de la Camargue Gardoise |
| Groupe Chiroptères de Midi Pyrénées | Zerynthia |
| Groupe Chiroptères de Provence | |
| Groupe Chiroptères du Languedoc - Roussillon | |
| Groupe de Recherche et de Protection des Libellules Sympetrum | |