

# ZNIEFF de type II n° 6604-0000

## Serrat des Loups

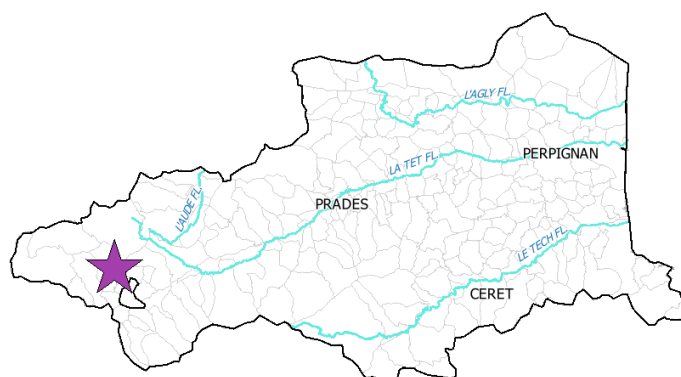
Identifiant national : 910010929

## Modernisation de l'inventaire ZNIEFF

Zone Naturelle d'Intérêt Ecologique Faunistique et Floristique

Région Languedoc-Roussillon

Edition 2008 - 2010



Département(s) :  
Pyrénées-Orientales

Maîtrise d'ouvrage

Secrétariat Scientifique et  
Technique et Coordination  
des données "Faune"



Coordination des données  
"Flore et Habitats Naturels"



avec le soutien financier de :



et la collaboration des porteurs de données et du CSRPN



## 1. Localisation et description générale

### - Communes concernées par la ZNIEFF

Département des Pyrénées Orientales

Code INSEE	Nom de la commune	Surface absolue (ha)	Surface relative (%)
66066	ENVEITG	2401 ha	26 %
66062	DORRES	2371 ha	25 %
66005	ANGOUSTRINE-VILLENEUVE-DES-ESCALDES	1637 ha	18 %
66124	FONT-ROMEUE-ODEILLO-VIA	1709 ha	18 %
66202	TARGASSONNE	577 ha	6 %
66218	UR	366 ha	4 %
66064	EGAT	190 ha	2 %
66020	BOLQUERE	32 ha	0 %
66146	PORTA	18 ha	0 %
66147	PORTE-PUYMORENS	27 ha	0 %

Ce territoire correspond aux soulanes du massif du Carlit. Ce sont de vastes versants adossés à la crête issue du pic Carlit au nord et raccordés au sud au plateau de Cerdagne. L'altitude passe ainsi de 1200 mètres au niveau du village d'Ur, à plus de 2500 mètres au niveau de la crête de la Serra de Bac d'Ortella (2833 mètres au Puig Occidental de Coll Roig). Ces soulanes sont scindées en deux parties par la rivière d'Angoustrine, avec à l'ouest les reliefs attenants aux crêtes du Carlit dont dépend la Serrat des Loups culminant à 2344 mètres, et à l'est le Roc de la Calma, pointant à 2204 mètres, relief isolé du reste du massif par les vallées d'Angoustrine et de la Têt. Leur soubassement est composé de roches granitiques et de roches métamorphiques avec des gneiss et des schistes.

Ces vastes pentes de soulanes assurent une transition entre la haute montagne et les terres agricoles de Cerdagne. Elles sont caractérisées une végétation de pelouses et de landes particulièrement étendues. Ces formations couvrent plus de la moitié de la surface. Les bois représentent un petit tiers de la surface. Ils occupent les principaux ubacs comme le revers nord-est de la Serrat des Loups et tout le revers nord du Roc de la Calma, mais peuvent aussi se rencontrer en soulanes comme au-dessus de Dorres et au-dessus de Font-Romeu où ils sont abondants. Dans les parties inférieures et au contact avec de la Cerdagne, ces formations naturelles sont substituées par des prairies pâturées ou fauchées.

La pratique de l'élevage et dans une moindre mesure l'exploitation forestière sont les principales activités valorisant les ressources naturelles. A l'ouest de la rivière d'Angoustrine, l'environnement humain se résume à quelques habitations isolées, hameaux et villages situés au pied des versants. A l'est, le Roc de la Calma est plus fortement marqué par les infrastructures, en particulier touristiques avec le domaine skiable de Font-Romeu. Les zones urbanisées et centres de vacances sont exclus du périmètre de la ZNIEFF, mais cependant incluses dans la ZNIEFF de type II limitrophe de la « Haute Cerdagne »

### - Description du Paysage (Atlas des paysages du Languedoc-Roussillon)

La montagne

Nom de l'unité paysagère	Surface absolue (ha)	Surface relative (%)
La Cerdagne	3880.0 ha	42 %
Le massif du Carlit et la vallée du Carol	5449.0 ha	58 %

### - Occupation du sol (ocsol L-R)



## Serrat des Loups

Identifiant national : 910010929

\*La projection utilisée pour le calcul des surfaces est le Lambert II étendu.

### Territoires artificialisés

Code du poste	Libellé du poste	Surface absolue (ha)	Surface relative (%)
111	Tissu urbain continu	5.0 ha	0 %
112	Tissu urbain discontinu	68.0 ha	1 %
113	Bâti diffus	23.0 ha	0 %
121	Zones industrielles ou commerciales	4.0 ha	0 %
142	Equipements sportifs et de loisirs	132.0 ha	1 %

### Territoires agricoles

Code du poste	Libellé du poste	Surface absolue (ha)	Surface relative (%)
212	Terres arables autres que serres, rizières et zones à forte densité de serres	7.0 ha	0 %
231	Prairies	597.0 ha	6 %
242	Systèmes culturaux et parcellaires complexes	54.0 ha	1 %

### Forêts et milieux semi-naturels

Code du poste	Libellé du poste	Surface absolue (ha)	Surface relative (%)
311	Forêts de feuillus	1224.0 ha	13 %
312	Forêts de conifères	624.0 ha	7 %
313	Forêts mélangées	278.0 ha	3 %
321	Pelouses et pâturages naturels	1736.0 ha	19 %
322	Landes subalpines	2969.0 ha	32 %
324	Forêt et végétation arbustive en mutation	997.0 ha	11 %
325	Landes	17.0 ha	0 %
333	Végétation clairsemée	594.0 ha	6 %

### Surfaces en eau

Code du poste	Libellé du poste	Surface absolue (ha)	Surface relative (%)
512	Plans d'eau	1.0 ha	0 %

## 2. Délimitation du périmètre

### - Périmètres d'inventaire et périmètres réglementaires présents sur la ZNIEFF

#### Intersections avec des périmètres d'inventaires

Type	Intitulé du Périmètre	Code	Surf. absolue (ha)*	Surf. relative (%)*
ZNIEFF de type II	Basse Cerdagne	6603-0000	1 ha	0 %
ZNIEFF de type I	Chaos granitique de Targasonne	6604-5062	86 ha	1 %
ZNIEFF de type I	Chaos granitiques et mouillères de la Coma Armada	6604-5065	61 ha	1 %
ZNIEFF de type II	Haute Cerdagne	6606-0000	2 ha	0 %



## Serrat des Loups

Identifiant national : 910010929

\*La projection utilisée pour le calcul des surfaces est le Lambert II étendu.

### - Périmètres d'inventaire et périmètres réglementaires présents sur la ZNIEFF

Intersections avec des périmètres d'inventaires

Type	Intitulé du Périmètre	Code	Surf. absolue (ha)*	Surf. relative (%)*
ZICO	Puig Carlit et environs	LR12	5922 ha	63 %

Intersections avec des périmètres règlementaires

Type	Intitulé du Périmètre	Code	Surf. absolue (ha)*	Surf. relative (%)*
SIC	CAPCIR, CARLIT ET CAMPCARDOS	FR9101471	7371 ha	79 %
ZPS	Capcir-Carlit-Campcardos	FR9112024	7371 ha	79 %
PNR	Parc naturel régional des Pyrénées catalanes	PNR66001	9329 ha	100 %
SITE CLASSE	Ermitage et calvaire de Font Romeu	SI00000508	151 ha	2 %
SITE CLASSE	Lac des Bouillouses	SI00000537	192 ha	2 %

Le périmètre de la ZNIEFF est établi de manière à englober l'ensemble des soulans du massif du Carlit situées au sud de la Serra de Bac d'Ortella et du plateau lacustre du Carlit. Il s'appuie essentiellement sur les éléments structurant du relief et des voies de passage chaque fois que cela est possible :

- au nord-ouest, la ligne de crête de la Serra de Bac d'Ortella jusqu'au Puig Occidental de Coll Roig ;
- au nord, les cours d'eau ou sentier situés dans les vallées du rec del Mesclan d'Aigues issu du plateau lacustre du Carlit et de la rivière d'Angoustrine ;
- au nord-est, les hauts de versant du Roc de la Calma soulignés soit par des lisières nettes de forêt, soit des pistes du domaine skiable ;
- au sud-est, le passage de la forêt ou des pelouses aux prairies et aux zones urbanisées ou villages ;
- au sud, la frontière avec l'enclave espagnole de Llivia ;
- au sud-ouest, les hauts de versant de la vallée du Carol matérialisés soit par la ligne de crête, soit des sentiers ou chemins.

Ainsi délimitée, la ZNIEFF couvre près de 9350 ha et s'étire sur près de 16 kilomètres de long et 9 kilomètres de large.

### 3. Description du fonctionnement écologique

- Etage de végétation : non mentionné

#### - Habitats naturels déterminants et remarquables

Code Corine	Intitulé CORINE de l'habitat	Surface totale (ha)
37.83	Mégaphorbiaies pyrénéo-ibériques	13

#### - Espèces végétales déterminantes et remarquables

Végétaux vasculaires

Nom scientifique	Nom vernaculaire	Déterminance
<i>Anacamptis coriophora</i> (L.) Bateman, Pridgeon & Chase	Orchis punaise	remarquable
<i>Bromus secalinus</i> L.	Brome faux-seigle	à critères
<i>Campanula hispanica</i> Willk.	Campanule d'Espagne	stricte
<i>Carex disticha</i> Huds.	Laïche distique	pyrénées



**- Espèces végétales déterminantes et remarquables**

Végétaux vasculaires

Nom scientifique	Nom vernaculaire	Déterminance
<i>Carex limosa</i> L.	Laïche des tourbières	stricte
<i>Draba fladnizensis</i> Wulfen	Drave de Fladniz	stricte
<i>Draba nemorosa</i> L.	Drave des bois	stricte
<i>Drosera rotundifolia</i> L.	Rossolis à feuilles rondes	remarquable
<i>Eleocharis quinqueflora</i> (Hartmann) O.Schwarz	Scirpe pauciflore	remarquable
<i>Endressia pyrenaica</i> (J.Gay ex DC.) J.Gay	Endressie des Pyrénées	stricte
<i>Epilobium duriaei</i> J.Gay ex Godr.	Epilobe de Durieu	stricte
<i>Eriophorum vaginatum</i> L.	Linaigrette vaginée	pyrénées
<i>Erysimum incanum</i> Kunze subsp. <i>aurigeranum</i> (Jeanb. & Timb.-Lagr.) O.Bolos & Vigo	Vélar de l'Ariège	stricte
<i>Festuca arvensis</i> Auquier, Kerguelén & Markgr.-Dann.	Fétuque d'Auvergne	remarquable
<i>Festuca liviensis</i> (Verg.) Markgr.-Dann.	Fétuque de Livia	remarquable
<i>Gagea villosa</i> (M.Bieb.) Sweet	Gagée des champs	à critères
<i>Galium pyrenaicum</i> Gouan	Gaillet des Pyrénées	remarquable
<i>Gentiana pyrenaica</i> L.	Gentiane des Pyrénées	stricte
<i>Geum hispidum</i> Fr.	Benoîte hispide	stricte
<i>Hieracium breviscapum</i> DC.	Piloselle à tiges courtes	stricte
<i>Jasione crispa</i> (Pourr.) Samp. subsp. <i>crispa</i>	Jasione crépue	remarquable
<i>Juncus triglumis</i> L.	Jonc à trois glumes	stricte
<i>Lathyrus cirrhosus</i> Ser.	Gesse à vrilles	stricte
<i>Leontodon duboisii</i> Sennen	Liondent de Dubois	stricte
<i>Loiseleuria procumbens</i> (L.) Desv.	Loiseleurie couchée	stricte
<i>Lotus delortii</i> Timb.-Lagr. ex F.W.Schultz	Lotier de Delort	remarquable
<i>Luzula desvauxii</i> Kunth	Luzule de Desvaux	stricte
<i>Luzula sudetica</i> (Willd.) Schult.	Luzule des Sudètes	stricte
<i>Medicago suffruticosa</i> Ramond ex DC.	Luzerne sous-ligneuse	remarquable
<i>Paradisea liliastrum</i> (L.) Bertol.	Lis des Alpes	stricte
<i>Potentilla palustris</i> (L.) Scop.	Potentille des marais	pyrénées
<i>Pulmonaria affinis</i> Jord.	Pulmonaire affine	remarquable
<i>Sagina saginoides</i> (L.) H.Karst. subsp. <i>pyrenaica</i> (Rouy) Font Quer	Sagine des Pyrénées	stricte
<i>Salix bicolor</i> Willd.	Saule bicolore	stricte
<i>Salix lapponum</i> L.	Saule des Lapons	stricte



## - Espèces végétales déterminantes et remarquables

### Végétaux vasculaires

Nom scientifique	Nom vernaculaire	Déterminance
<i>Scleranthus perennis</i> L. subsp. <i>polycnemoides</i> (Wilk. & Costa) Font Quer	Gnavelle faux-polycnème	remarquable
<i>Scorzonera humilis</i> L.	Scorsonère des prés	pyrénées
<i>Scrophularia alpestris</i> J.Gay ex Benth.	Scrofulaire des Alpes	stricte
<i>Seseli peucedanoides</i> (M.Bieb.) Koso-Pol.	Séséli faux-peucedan	stricte
<i>Swertia perennis</i> L.	Swertie pérenne	stricte
<i>Trifolium badium</i> Schreb.	Trèfle brun	stricte
<i>Trifolium montanum</i> L. subsp. <i>gayanum</i> (Godr.) O.Bolos & Vigo	Trèfle de Gay	remarquable
<i>Trifolium retusum</i> L.	Trèfle tronqué	stricte

## - Espèces animales déterminantes et remarquables

### Coléoptères Saproxyliques

Nom scientifique	Nom vernaculaire	Déterminance
<i>Corticeus longulus</i>	-	stricte
<i>Pytho depressus</i>	-	stricte

### Coleoptères Tenebrionidae

Nom scientifique	Nom vernaculaire	Déterminance
<i>Asida marmottani</i>	-	stricte
<i>Corticeus longulus</i>	-	stricte
<i>Crypticus quisquilius pyrenaic</i>	-	remarquable
<i>Probaticus laticollis</i>	-	remarquable

### Lépidoptères

Nom scientifique	Nom vernaculaire	Déterminance
<i>Laeosopis evippus</i>	Thécla du frêne	stricte
<i>Melanargia russiae</i>	Echiquier de Russie	stricte
<i>Melitaea deione</i>	La Mélitée des Linaires	stricte
<i>Parnassius apollo</i>	Apollon	stricte
<i>Parnassius mnemosyne</i>	Semi-Apollon	stricte
<i>Proclissiana eunomia</i>	Nacré de la bistorte	stricte

### Mammifères terrestres

Nom scientifique	Nom vernaculaire	Déterminance
<i>Canis lupus</i>	Loup	à critères
<i>Galemys pyrenaicus</i>	Desman des Pyrénées	stricte



## Serrat des Loups

Identifiant national : 910010929

\*La projection utilisée pour le calcul des surfaces est le Lambert II étendu.

### - Espèces animales déterminantes et remarquables

#### Mammifères terrestres

Nom scientifique	Nom vernaculaire	Déterminance
<i>Lutra lutra</i>	Loutre d'Europe	stricte
<i>Muscardinus avellanarius</i>	Muscardin	remarquable

#### Odonates

Nom scientifique	Nom vernaculaire	Déterminance
<i>Aeshna grandis</i>	-	remarquable
<i>Lestes sponsa</i>	-	remarquable

#### Oiseaux

Nom scientifique	Nom vernaculaire	Déterminance
<i>Aegolius funereus</i>	Nyctale de Tengmalm	remarquable
<i>Aquila chrysaetos</i>	Aigle royal	stricte
<i>Circaetus gallicus</i>	Circaète Jean-le-Blanc	à critères
<i>Emberiza hortulana</i>	Bruant ortolan	à critères
<i>Tetrao urogallus</i>	Grand Tétrás	à critères
<i>Upupa epops</i>	Huppe fasciée	remarquable

#### Orthoptères (criquets et sauterelles)

Nom scientifique	Nom vernaculaire	Déterminance
<i>Chorthippus binotatus saulcyi</i>	-	stricte
<i>Chorthippus parallelus erythropus</i>	-	stricte
<i>Cophopodisma pyrenaica</i>	-	stricte
<i>Ephippiger ephippiger cunii</i>	Ephippigère du Vallespir	stricte

Avec ses grandes étendues, ce territoire de soulanes intéresse tout un cortège d'espèces animales et végétales liées aux pelouses et aux landes. Ces espèces remontent ici assez haut en altitude compte tenu de l'exposition favorable. Ce patrimoine est cependant dispersé et réparti de manière relativement homogène. Les ZNIEFF de type I identifiées au sein de ce secteur, au nombre de deux seulement, restent ainsi limitées. Elles caractérisent des milieux particuliers de chaos situés dans les parties basses des versants.

S'étendant aux étages subalpin et alpin, les pelouses et les landes sont omniprésentes. Elles sont combinées à divers éboulis plus ou moins grossiers, des pointements rochers, voire quelques escarpements qui contribuent à la diversité paysages et des formations végétales. Parmi les plantes les plus représentatives sont à signaler :

- dans les pelouses et prairies siliceuses, la Puloselle à tige courte (*Hieracium breviscapum*), la Campanule d'Espagne (*Campanula hispanica*), la Séséli faux-peucedan (*Seseli peucedanoides*), le Lis des Alpes (*Paradisea liliastrum*), la Fétuque d'Auvergne (*Festuca arvernensis*), la Fétuque de Llivia (*Festuca liviensis*), l'Endressie des Pyrénées (*Endressia pyrenaica*)...
- dans les landines, la Loiseleurie couchée (*Loiseleuria procumbens*) ;
- au niveau des rochers siliceux, la Drave de Fladniz (*Draba fladnizensis*) ;
- dans les casses rocheuses, la Gesse à vrilles (*Lathyrus cirrhosus*).

Dans les parties basses, au contact de la Cerdagne, est notée la Benoîte hispide (*Geum hispidum*). Cette plante, présente en France uniquement en Cerdagne, et dans le nord de la péninsule ibérique, est en disjonction d'aire, ses



population les plus proches et uniques ailleurs se trouvant en Scandinavie.

Au sein des pelouses et des landes, de très nombreuses espèces animales accomplissent leur développement. Le cortège des oiseaux strictement lié aux pelouses est plutôt réduit avec le Bruant ortolan (*Emberiza hortulana*). Les étendues dégagées sont par contre un territoire de chasse recherché par l'Aigle royal (*Aquila chrysaetos*) et le Circaète Jean-le-Blanc (*Circaetus gallicus*). Ces deux rapaces nichent dans les escarpements rocheux au sein de la ZNIEFF et dans les territoires voisins. Les insectes constituent le groupe le mieux représenté avec diverses espèces rares ou endémiques. Parmi les plus intéressantes sont notées :

- des scarabées : *Crypticus quisquilius pyrenaicus*, espèce ibérique présente en France uniquement dans l'est des Pyrénées et possédant l'essentiel de ses populations nationales dans les Pyrénées-Orientales ; *Asida marmottani*, espèce endémique de l'est des Pyrénées (Andorre, Pyrénées-Orientales et ponctuellement Ariège).
- des criquets : la Miramelle des Pyrénées (*Cophopodisma pyrenaea*), endémique des Pyrénées localisée principalement aux pelouses et landines rases des étages montagnards à alpins ; *Chorthippus binotatus* subsp. *saucyi*, endémique du centre et de l'est des Pyrénées ; *Ephippiger ephippiger cunii*, endémique de la Catalogne et de la partie orientale des Pyrénées qui recherche les pelouses et les landes fermées.
- des papillons : le Mélitée des Linaires (*Melitaea deione*), espèce méditerranéo-atlantique présente dans le Massif central, les Alpes et les Pyrénées. Ses populations liées aux prairies maigres, aux pelouses caillouteuses ainsi qu'aux lisières chaudes et rocailleuses, sont localisées et peu abondantes ; l'Apollon (*Parnassius apollo*), espèce peu fréquente recherchant pour ses lieux de ponte les pelouses sèches riches en Orpins (*Sedum* sp.), plantes dont se nourrissent ses chenilles.

Si l'on excepte quelques bois de Frêne commun (*Fraxinus excelsior*), dans les parties basses plus bocagères proche de la Cerdagne et dans les fonds de quelques vallées, les bois sont exclusivement constitués par la pinède de Pin à Crochets (*Pinus uncinata*). Cette formation est typique de l'étage subalpin. Elle abrite au niveau des bois morts ou dépourvus, des coléoptères saproxyliques comme *Corticeus longulus*, une espèce de haute et moyenne montagne vivant sous les écorces des pins récemment morts. Les zones plus fraîches sont fréquentées par le Semi-apollo (*Parnassius mnemosyne*) et le Thécla du frêne (*Laeosopis evippus*), deux papillons dont les chenilles se nourrissent respectivement des Corydales (*Corydalis* sp.) et des feuilles de Frêne commun (*Fraxinus excelsior*). Combinées aux landes à rhododendron avec lesquelles elles sont souvent imbriquées, ces forêts accueillent également des oiseaux nicheurs patrimoniaux. C'est le cas par exemple du Grand Tétrás (*Tetrao urogallus*) dont une population se trouve sur le territoire de la ZNIEFF tant en période d'hivernage que de reproduction, et du Circaète Jean-le-Blanc (*Circaetus gallicus*), un rapace réputé pour chasser les reptiles.

La flore patrimoniale est réduite. Elle comprend entre autre l'Epilobe de Durieu (*Epilobium duriaei*) et la Scrofulaire des Alpes (*Scrophularia alpestris*), deux espèces liées aux milieux forestiers humides tels que les bords des eaux ou les mégaphorbiaies.

Dans cet environnement de soulanes bien exposées et chaudes, les cours d'eau et les diverses sources présents dans les vallons et dans les secteurs d'altitude les plus hauts sont autant de milieux refuges pour la faune et la flore des milieux humides et palustres. Bien que ces milieux ne constituent pas l'originalité première de la ZNIEFF, ils n'en demeurent pas moins source de diversité, recelant de nombreuses espèces patrimoniales. La flore comprend des plantes liées :

- aux milieux tourbeux comme la Laïche des tourbières (*Carex limosa*), la Linaigrette vaginée (*Eriophorum vaginatum*), la Potentille des marais (*Potentilla palustris*), le Saule des Lapons (*Salix lapponum*)... ;
- aux bas-marais et aux pelouses humides comme la Swertie pérenne (*Swertia perennis*), la Gentiane des Pyrénées (*Gentiana pyrenaica*), le Liondent de Dubois (*Leontodon duboisii*)... ;
- aux groupements palustres et rivulaires telles que la Laïche distique (*Carex disticha*)...

Parmi la faune sont notés dans ces milieux humides :

- des insectes : le Nacré de la bistorte (*Proclissiana eunomia*), un papillon des prairies marécageuses à tourbeuses où croit la Renouée bistorte (*Polygonum bistorta*), plante hôte de sa chenille ; le Carabe des Pyrénées (*Carabus pyrenaicus*), coléoptère relictuelle endémique des Pyrénées vivant dans les prairies alpines humides ; *Aeshna grandis* et *Lestes sponsa*, deux libellules.
- des mammifères : le Desman des Pyrénées (*Galemys pyrenaicus*), espèce aquatique endémique des Pyrénées ; la Loutre d'Europe (*Lutra lutra*).

#### 4. Facteurs influençant l'évolution de la ZNIEFF



Les principales activités humaines susceptibles d'influencer l'évolution des milieux naturels de la ZNIEFF sont le pastoralisme et le tourisme.

Concernant le pastoralisme, les pelouses subalpines et les zones humides semblent globalement en bon état de conservation. On peut noter toutefois localement une forte pression liée au surpâturage, ce qui se traduit par une dégradation du couvert herbacé entraînant un risque d'érosion et un éventuel risque d'eutrophisation des milieux consécutif à l'accumulation de matière organique. Sur une partie du territoire cependant, la moindre pression de pâturage se traduit par une reprise de la dynamique naturelle avec colonisation des pelouses par des espèces ligneuses, ce qui n'est pas bénéfique au maintien des pelouses.

Concernant le tourisme, seule la partie orientale de la ZNIEFF est directement concernée par cette activité. Pistes, chemins, aménagement divers ont été réalisés pour la création et l'extension du domaine skiable. Les menaces qui en résultent sont nombreuses :

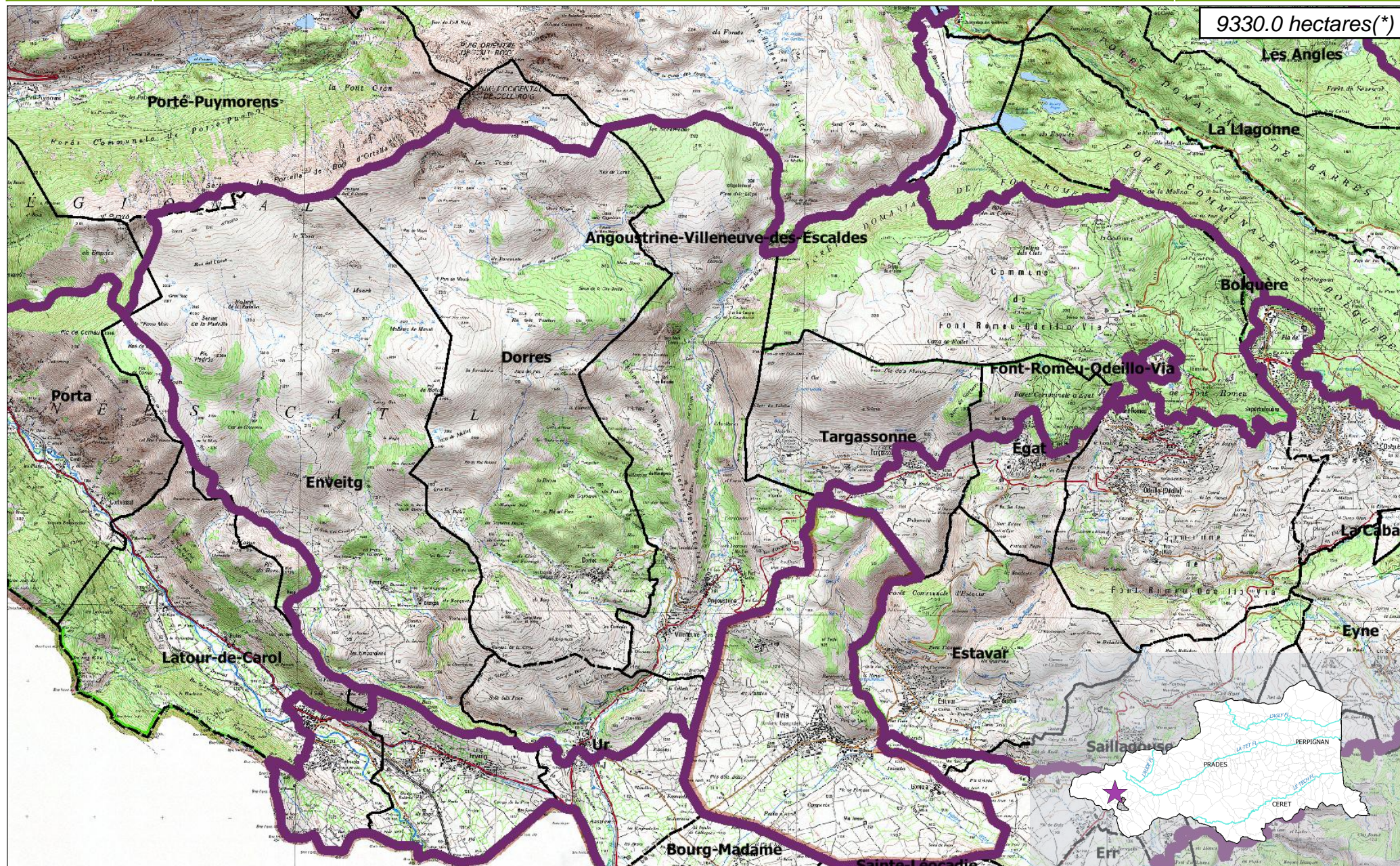
- artificialisation des milieux et altération des paysages : ensemencements, profilage des terrains, remaniement des sols... ;
- morcellement des entités boisées concernées, avec réduction par exemple des aires d'hivernage et reproduction du Grand Tétrás ;
- dérangement de la faune (en particulier le Grand Tétrás) par la fréquentation estivale et hivernale ;
- risques de pollution des eaux par la présence répétée d'engins sur ce secteur ;
- risque de modification hydrologique des zones humides et des cours d'eaux.

A noter que la ZNIEFF est entièrement comprise dans deux sites Natura 2000 (SIC et ZPS) qui font l'objet d'un unique document d'objectif. La mise en œuvre de ce dernier devrait favoriser la prise de mesures favorables aux espèces et aux habitats patrimoniaux présents.

## 5. Sources documentaires et bibliographie

Serrat des Loups

9330.0 hectares(\*)





**ZNIEFF**  
de type II  
n° 6604-0000

## Serrat des Loups

### 6. Sources des données naturalistes : liste des porteurs de données

ABELA Aude	Groupe de Recherche et d'Information sur les Vertébrés et leur Environnement
Association Caracole	Groupe Ornithologique du Roussillon
Association Charles Flahaut	Institut Méditerranéen d'Ecologie et de Paléoécologie
Association Communale de Chasse Agréée de Mantet	Institut National de Recherche Agronomique
Association Communale de Chasse Agréée de Py	Inventaire des Coléoptères des Alpes-de-Haute-Provence
Association de Pêche et de Protection des Milieux Aquatiques La Gauloise	La belle Verte
Association des Naturalistes d'Ariège	La Cistude
Association Gestionnaire de la réserve naturelle de la vallée d'Eyne	La Découverte
Association Gestionnaire de la Réserve Naturelle de Nohèdes (AGRNN)	La Fario
Association gestionnaire de la Réserve Naturelle de Py	Ligue pour la Protection des Oiseaux de l'Aude
Association les Amis de la Massane, gestionnaire de la Réserve de Forêt de la Massane	Ligue pour la Protection des Oiseaux de l'Hérault
Association les taïchous	Ligue pour la Protection des Oiseaux Grands Causses
Association Lozérienne d'Etude et de Protection de l'Environnement	Méandre
Association pour la Caractérisation et l'Etude des Entomocénoses	Muséum d'Histoire Naturelle de Nantes
Association pour la Connaissance et la Conservation des Milieux Naturels	Muséum National d'Histoire Naturelle - Département Systématique et Evolution - Entomologie
Association Roussillonnaise d'Entomologie	Myotis
Association Saint-Gely Nature	Naturellement votre
Association Tarnaise d'Etudes Karstiques	Observatoire des Galliformes de Montagne
Aude Nature	Observatoire d'Océanographie Biologique de Banyuls-sur-Mer - Laboratoire Arago (CNRS)
Biotope	Observatoire Naturaliste des Écosystèmes Méditerranéens
Cabinet Barbanson Environnement	Office National de la Chasse et de la Faune Sauvage - Délégation du Languedoc-Roussillon
Centre de Biologie et de Gestion des Populations	Office National de la Chasse et de la Faune Sauvage (ONCFS), gestionnaire de la Réserve Naturelle de Jujols
Centre d'Ecologie Fonctionnelle et Evolutive - Laboratoire de Zoogéographie	Office National de l'Eau et des Milieux Aquatiques de la Lozère
Centre de coopération Internationale en Recherche Agronomique pour le Développement	Office National de l'Eau et des Milieux Aquatiques de l'Aude
Centre de Découverte du Scamandre	Office National de l'Eau et des Milieux Aquatiques de l'Hérault
Centre d'Initiation à l'Ecologie Montagnarde Les Isards	Office National de l'Eau et des Milieux Aquatiques des Pyrénées Orientales
Centre National pour la Recherche Scientifique	Office National de l'Eau et des Milieux Aquatiques du Gard
Centre Ornithologique du Gard	Office National de l'Eau et des Milieux Aquatiques du Languedoc-Roussillon
Centre Ornithologique Rhône-Alpes Ardèche	Office National des Forêts - Cellule d'Etudes Entomologiques
Centre Permanent d'Initiatives pour l'Environnement du Pays Narbonnais	Office National des Forêts - Délégation Territoriale Méditerranée
Collectif d'Associations pour la Défense du Bois des Lens	Office Pour les Insectes et leur Environnement
Commune d'Argeles-sur-Mer, gestionnaire de la Réserve Naturelle du Mas-Larriu	Office Pour les Insectes et leur Environnement du Languedoc-Roussillon
Commune de Mantet, gestionnaire de la Réserve Naturelle de Mantet	Parc National des Cévennes
Commune de Prats de Mollo la Preste, gestionnaire de la Réserve Naturelle de Prats	PNR du Haut Languedoc
Confédération des Réserves Naturelles Catalanes	Réserve Naturelle de Nyer
Conservatoire Botanique National Méditerranéen de Porquerolles	Réserve Naturelle de Roquehaute
Conservatoire des Espaces Naturels du Languedoc-Roussillon	Rutilans
Conservatoire des Sites Lozériens	Salsepareille
Echos Nature	Société Civile Forestière (SCF) Ecureuil de Py et de Rotja
Ecole Pratique des Hautes Etudes	Société d'Etude des Sciences Naturelles de Nîmes et du Gard
Ecole supérieure d'Agriculture de Purpan	Société Entomologique de France
Ecologistes de l'Euzière	Société Entomologique du Languedoc
Entente Interdépartementale pour la Démoustication	Société Entomologique du Nord de la France
Espace Nature Environnement	Société Française d'Orchidophilie
Etudes naturalistes	Société Française d'Orchidophilie du Languedoc
Fédération Aude Claire	Société Française pour l'Etude et la Protection des Mammifères
Fédérations Départementales des Associations Agréées de Pêche et de Protection des Milieux Aquatiques	Spéléologues Anonymes
Gard Nature	Station Biologique de la Tour du Valat
Goupil Connexion	Syndicat Mixte pour la Protection et la Gestion de la Camargue Gardoise
Groupe Chiroptères de Midi Pyrénées	Zerynthia
Groupe Chiroptères de Provence	
Groupe Chiroptères du Languedoc - Roussillon	
Groupe de Recherche et de Protection des Libellules Sympetrum	