

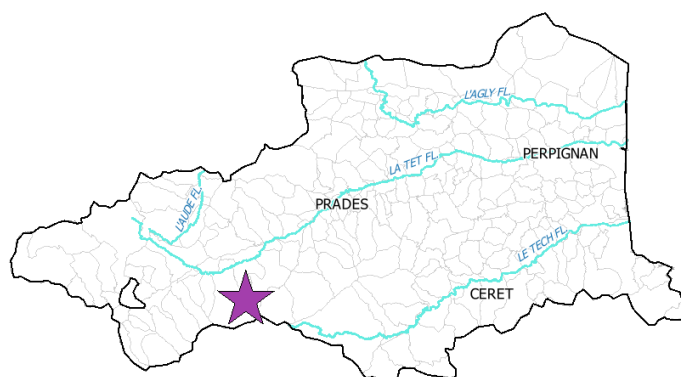
# ZNIEFF de type I n° 6608-5124 Vallée de la Carança

Identifiant national : 910010935

## Modernisation de l'inventaire ZNIEFF Zone Naturelle d'Intérêt Ecologique Faunistique et Floristique

Région Languedoc-Roussillon

Edition 2008 - 2010



Département(s) :  
Pyrénées-Orientales

Maîtrise d'ouvrage

Secrétariat Scientifique et  
Technique et Coordination  
des données "Faune"



Coordination des données  
"Flore et Habitats Naturels"



avec le soutien financier de :



et la collaboration des porteurs de données et du CSRPN



## 1. Localisation et description générale

### - Communes concernées par la ZNIEFF

Département des Pyrénées Orientales

Code INSEE	Nom de la commune	Surface absolue (ha)	Surface relative (%)
66080	FONTPEDROUSE	2529 ha	59 %
66123	NYER	942 ha	22 %
66209	THUES-ENTRE-VALLS	844 ha	20 %

La ZNIEFF " Vallée de la Carança " se situe dans le Haut Conflent (Pyrénées Orientales), sur les communes de Fontpédrouse, Nyer, et Thuès-entre-Valls. Elle englobe l'intégralité du bassin versant drainé par le torrent de la Carança. Elle s'étire ainsi sur près de 13 kilomètres de vallée pour une superficie avoisinant 4325 hectares. Les altitudes s'échelonnent sur plus de 2000 mètres d'amplitude, entre 850 mètres environ à l'entrée des gorges à plus de 2800 mètres sur les cimes au sud : Pic de l'Enfer (2869 mètres) et Pic du Géant (2881 mètres).

En fonction de la topographie, trois parties peuvent être distinguées dans la vallée :

- le quart aval présente une portion étroite de gorges. La rivière est encaissée, surplombée de falaises et d'escarpements rocheux vigoureux pouvant atteindre plusieurs centaines de mètres de dénivelée ;
- la partie centrale voit la vallée s'élargir légèrement pour former une vallée simplement bordée de versants abrupts ;
- la moitié amont correspond à une vallée dont la morphologie est héritée des périodes glaciaires : large vallée à fond plat bordée de versants redressés jusqu'aux cimes. C'est à ce niveau qu'elle se scinde en 3 vallées principales, la Haute vallée de la Carança à proprement parlé, la Coume Mitjana et la Coume de Bassibès.

Accidentée et peu accessible, la vallée de la Carança constitue une zone de tranquillité pour la faune et offre des milieux propices à une flore endémique, à mi-chemin entre les massifs du Canigou et du Puigmal.

### - Description du Paysage (Atlas des paysages du Languedoc-Roussillon)

La montagne

Nom de l'unité paysagère	Surface absolue (ha)	Surface relative (%)
La haute vallée du Conflent	104.0 ha	2 %
Les massifs du Canigou et du Puigmal	4210.0 ha	98 %

### - Occupation du sol (ocsol L-R)

Forêts et milieux semi-naturels

Code du poste	Libellé du poste	Surface absolue (ha)	Surface relative (%)
311	Forêts de feuillus	347.0 ha	8 %
312	Forêts de conifères	1155.0 ha	27 %
321	Pelouses et pâturages naturels	674.0 ha	16 %
322	Landes subalpines	872.0 ha	20 %
324	Forêt et végétation arbustive en mutation	385.0 ha	9 %
325	Landes	94.0 ha	2 %
332	Roches nues	586.0 ha	14 %
333	Végétation clairsemée	199.0 ha	5 %



## Vallée de la Carança

Identifiant national : 910010935

\*La projection utilisée pour le calcul des surfaces est le Lambert II étendu.

### Surfaces en eau

Code du poste	Libellé du poste	Surface absolue (ha)	Surface relative (%)
512	Plans d'eau	3.0 ha	0 %

## 2. Délimitation du périmètre

### - Périmètres d'inventaire et périmètres réglementaires présents sur la ZNIEFF

#### Intersections avec des périmètres d'inventaires

Type	Intitulé du Périmètre	Code	Surf. absolue (ha)*	Surf. relative (%)*
<b>ZNIEFF de type II</b>	Chaîne du Puigmal et Vallées Adjacentes	6608-0000	4314 ha	100 %
<b>ZNIEFF de type I</b>	Vallée de Mantet	6608-5128	1 ha	0 %
<b>ZICO</b>	Massif du Canigou-Carança	LR11	4294 ha	100 %

#### Intersections avec des périmètres réglementaires

Type	Intitulé du Périmètre	Code	Surf. absolue (ha)*	Surf. relative (%)*
<b>APB</b>	BIOTOPE DES POISSONS MIGRATEURS	APB66001	32 ha	1 %
<b>SIC</b>	MASSIF DU PUIGMAL	FR9101472	4264 ha	99 %
<b>ZPS</b>	Puigmal Carança	FR9112029	4264 ha	99 %
<b>PNR</b>	Parc naturel régional des Pyrénées catalanes	PNR66001	4314 ha	100 %
<b>ENSID</b>	Nyer	RNV66001	877 ha	20 %

Le périmètre de la ZNIEFF épouse intégralement le bassin versant du torrent de la Carança. Les limites sont de ce fait constituées par l'ensemble des crêtes délimitant ce bassin, depuis l'entrée dans la vallée au niveau de la gorge au nord jusqu'aux crêtes frontalières à l'Espagne au sud.

## 3. Description du fonctionnement écologique

- Etage de végétation : étage des chênes caducifoliés, étages montagnard, subalpin et alpin

### - Habitats naturels déterminants et remarquables

Code Corine	Intitulé CORINE de l'habitat	Surface totale (ha)
31.411	Landes à Loiseleuria	2
36.434	Pelouses pyrénéennes à Festuca gautieri	-
51.111	Buttes de Sphaignes colorées (bulten)	-
51.112	Bases des buttes et pelouses de Sphaignes vertes	-
54.452	Bas-marais acides pyrénéens à Trichophorum cespitosum	-
61.33	Eboulis pyrénéo-alpiens siliceux thermophiles	-

### - Espèces végétales déterminantes et remarquables



**- Espèces végétales déterminantes et remarquables**

Végétaux vasculaires

Nom scientifique	Nom vernaculaire	Déterminance
<i>Achillea chamaemelifolia</i> Pourr.	Achillée à feuilles de Camomille	stricte
<i>Alyssum cuneifolium</i> Ten.	Alysson à feuilles en coin	stricte
<i>Alyssum serpyllifolium</i> Desf.	Alysson à feuilles de Serpolet	stricte
<i>Androsace vandellii</i> (Turra) Chiov.	Androsace de Vandelli	stricte
<i>Angelica razulii</i> Gouan	Angélique de Razouls	remarquable
<i>Antennaria carpatica</i> (Wahlenb.) Bluff & Fingerh.	Pied-de-chat des Carpates	remarquable
<i>Anthemis triumfetti</i> (L.) DC.	Anthémis de Trionfetti	stricte
<i>Arabis ciliata</i> Clairv.	Arabette ciliée	stricte
<i>Armeria muelleri</i> A.L.P.Huet	Armérie de Mueller	stricte
<i>Artemisia umbelliformis</i> Lam.	Genépi blanc	stricte
<i>Aruncus dioicus</i> (Walter) Fernald	Barbe de bouc	remarquable
<i>Astragalus alpinus</i> L.	Astragale des Alpes	stricte
<i>Astrantia minor</i> L.	Petite astrance	stricte
<i>Campanula latifolia</i> L.	Campanule à larges feuilles	stricte
<i>Carex ericetorum</i> Pollich	Laïche des bruyères	stricte
<i>Carex ornithopoda</i> Willd. subsp. <i>ornithopodioides</i> (Hausm.) Nyman	Laïche faux pied-d'oiseau	stricte
<i>Carex parviflora</i> Host	Laïche à petites fleurs	stricte
<i>Carex pyrenaica</i> Wahlenb.	Laïche des Pyrénées	remarquable
<i>Carex rupestris</i> All.	Laïche des rochers	stricte
<i>Centranthus lecoqii</i> Jord.	Centranthe de Lecoq	remarquable
<i>Cerastium pyrenaicum</i> J.Gay	Céraiste des Pyrénées	stricte
<i>Cicerbita alpina</i> (L.) Wallr.	Laitue des Alpes	stricte
<i>Dianthus barbatus</i> L.	Œillet barbu	stricte
<i>Draba subnivalis</i> Braun-Blanq.	Drave des neiges	stricte
<i>Empetrum nigrum</i> L. subsp. <i>hermaphroditum</i> (Hagerup) Böcher	Camarine noire	remarquable
<i>Epipogium aphyllum</i> Sw.	Epipogon sans feuille	stricte
<i>Equisetum hyemale</i> L.	Prêle d'hiver	stricte
<i>Eryngium bourgatii</i> Gouan	Panicaut de Bougart	stricte
<i>Festuca glacialis</i> Miegév.	Fétuque des glaciers	stricte
<i>Gagea lutea</i> (L.) Ker Gawl.	Gagée jaune	stricte
<i>Galeopsis pyrenaica</i> Bartl.	Galéopsis des Pyrénées	stricte



**- Espèces végétales déterminantes et remarquables**

Végétaux vasculaires

Nom scientifique	Nom vernaculaire	Déterminance
<i>Galium pyrenaicum</i> Gouan	Gaillet des Pyrénées	remarquable
<i>Gentiana pyrenaica</i> L.	Gentiane des Pyrénées	stricte
<i>Gentianella tenella</i> (Rottb.) Borner	Gentianelle délicate	stricte
<i>Herniaria alpina</i> Chaix	Herniaire des Alpes	stricte
<i>Iberis sempervirens</i> L.	Ibérus toujours vert	remarquable
<i>Iberis spathulata</i> DC.	Ibérus spatulé	stricte
<i>Jasione crispa</i> (Pourr.) Samp. subsp. <i>crispa</i>	Jasione crépue	remarquable
<i>Lactuca tenerrima</i> Pourr.	Laitue délicate	stricte
<i>Lathyrus occidentalis</i> (Fisch. & C.A.Mey.) Fritsch subsp. <i>hispanicus</i> (Rouy) Lainz & Oriento	Gesse d'Espagne	remarquable
<i>Leontodon duboisii</i> Sennen	Liondent de Dubois	stricte
<i>Leontodon pyrenaicus</i> Gouan	Liondent des Pyrénées	remarquable
<i>Linaria alpina</i> (L.) Mill. subsp. <i>aciculifolia</i> Braun-Blanq.	Linaire à feuilles fines	stricte
<i>Loiseleuria procumbens</i> (L.) Desv.	Loiseleurie couchée	stricte
<i>Luzula desvauxii</i> Kunth	Luzule de Desvaux	stricte
<i>Medicago suffruticosa</i> Ramond ex DC.	Luzerne sous-ligneuse	remarquable
<i>Melica nutans</i> L.	Mélique penchée	pyrénées
<i>Myosotis corsicana</i> (Fiori) Grau subsp. <i>pyrenaearum</i> Blaise & Kerguelen	Myosotis de Corse	remarquable
<i>Nepeta latifolia</i> DC.	Népéta à larges feuilles	stricte
<i>Odontites viscosus</i> (L.) Clairv.	Odontite visqueux	remarquable
<i>Ononis cristata</i> Mill.	Bugrane du Mont Cenis	stricte
<i>Oreochloa elegans</i> (Sennen) A.W.Hill	Oréochloa élégant	stricte
<i>Papaver lapeyrousianum</i> Gutermann ex Greuter & Burdet	Pavot de Lapeyrouse	stricte
<i>Pedicularis comosa</i> L.	Pédiculaire chevelue	stricte
<i>Pedicularis foliosa</i> L.	Pédiculaire feuillée	remarquable
<i>Pedicularis mixta</i> Gren.	Pédiculaire mixte	stricte
<i>Phyteuma globulariifolium</i> Sternb. & Hoppe	Raiponce à feuilles de globulaire	stricte
<i>Poa laxa</i> Haenke	Pâturin lâche	remarquable
<i>Polygonum alpinum</i> All.	Renouée des Alpes	stricte
<i>Ranunculus glacialis</i> L.	Renoncule des glaciers	stricte
<i>Ranunculus parnassifolius</i> L. subsp. <i>parnassifolius</i>	Renoncule à feuilles de parnassie	remarquable
<i>Ranunculus pyrenaicus</i> L.	Renoncule des Pyrénées	remarquable



## - Espèces végétales déterminantes et remarquables

### Végétaux vasculaires

Nom scientifique	Nom vernaculaire	Déterminance
<i>Rhamnus pumila</i> Turra	Nerprun nain	remarquable
<i>Sagina procumbens</i> L.	Sagine couchée	remarquable
<i>Sagina saginoides</i> (L.) H.Karst. subsp. <i>pyrenaica</i> (Rouy) Font Quer	Sagine des Pyrénées	stricte
<i>Salix retusa</i> L.	Saule à feuilles émoussées	remarquable
<i>Saussurea alpina</i> (L.) DC. subsp. <i>alpina</i>	Saussurée des Alpes	stricte
<i>Saxifraga androsacea</i> L.	Saxifrage androsace	stricte
<i>Saxifraga aquatica</i> Lapeyr.	Saxifrage aquatique	stricte
<i>Saxifraga clusii</i> Gouan	Saxifrage de Clusius	stricte
<i>Saxifraga geranioides</i> L.	Saxifrage faux-géranium	stricte
<i>Saxifraga pentadactylis</i> Lapeyr.	Saxifrage à cinq doigts	stricte
<i>Saxifraga praetermissa</i> D.A.Webb	Saxifrage négligé	stricte
<i>Saxifraga pubescens</i> Pourr. subsp. <i>pubescens</i>	Saxifrage pubescent	stricte
<i>Saxifraga rotundifolia</i> L.	Saxifrage à feuilles rondes	remarquable
<i>Senecio leucophyllus</i> DC.	Séneçon à feuilles blanchâtres	stricte
<i>Silene nemoralis</i> Waldst. & Kit.	Silène des forêts	stricte
<i>Streptopus amplexifolius</i> (L.) DC.	Stipe à feuilles embrassantes	stricte
<i>Thalictrum alpinum</i> L.	Pigamon des Alpes	pyrénées
<i>Valeriana pyrenaica</i> L.	Valériane des Pyrénées	stricte
<i>Veronica acinifolia</i> L.	Véronique à feuilles d'acinos	stricte
<i>Veronica dillenii</i> Crantz	Véronique de Dillen	pyrénées
<i>Veronica nummularia</i> Gouan	Véronique nummulaire	stricte
<i>Veronica ponae</i> Gouan	Véronique de Gouan	remarquable
<i>Veronica urticifolia</i> Jacq.	Véronique à feuilles d'ortie	stricte
<i>Viola diversifolia</i> (DC.) W.Becker	Pensée de Lapeyrouse	stricte
<i>Woodsia alpina</i> (Bolton) Gray	Woodsie des Alpes	stricte

## - Espèces animales déterminantes et remarquables

### Coléoptères Carabidae

Nom scientifique	Nom vernaculaire	Déterminance
<i>Carabus pseudomonticola</i>	-	stricte
<i>Carabus pyrenaicus</i>	-	remarquable



**- Espèces animales déterminantes et remarquables**

Lépidoptères

Nom scientifique	Nom vernaculaire	Déterminance
<i>Euphydryas aurinia</i>	Damier de la Succise	stricte
<i>Melitaea deione</i>	La Mélitée des Linaires	stricte
<i>Parnassius apollo</i>	Apollon	stricte
<i>Parnassius mnemosyne</i>	Semi-Apollon	stricte
<i>Procllossiana eunomia</i>	Nacré de la bistorte	stricte
<i>Scolitantides orion</i>	Azuré des Orpins	stricte

Mammifères terrestres

Nom scientifique	Nom vernaculaire	Déterminance
<i>Galemys pyrenaicus</i>	Desman des Pyrénées	stricte
<i>Rupicapra pyrenaica</i>	Isard	à critères

Oiseaux

Nom scientifique	Nom vernaculaire	Déterminance
<i>Aegolius funereus</i>	Nyctale de Tengmalm	remarquable
<i>Aquila chrysaetos</i>	Aigle royal	stricte
<i>Bubo bubo</i>	Grand-duc d'Europe	à critères
<i>Circaetus gallicus</i>	Circaète Jean-le-Blanc	à critères
<i>Falco peregrinus</i>	Faucon pèlerin	stricte
<i>Gypaetus barbatus</i>	Gypaète barbu	stricte
<i>Hieraaetus pennatus</i>	Aigle botté	stricte
<i>Lagopus mutus</i>	Lagopède alpin	stricte
<i>Perdix perdix hispaniensis</i>	Perdrix grise des pyrénées	à critères
<i>Remiz pendulinus</i>	Rémiz penduline	stricte
<i>Tetrao urogallus</i>	Grand Tétrás	à critères
<i>Tichodroma muraria</i>	Tichodrome échelette	stricte

Orthoptères (criquets et sauterelles)

Nom scientifique	Nom vernaculaire	Déterminance
<i>Antaxius hispanicus</i>	-	stricte
<i>Cophopodisma pyrenaica</i>	-	stricte
<i>Ephippiger ephippiger cunii</i>	Ephippigère du Vallespir	stricte
<i>Gomphoceridius brevipennis</i>	-	stricte
<i>Omocestus antigai</i>	-	stricte



## - Espèces animales déterminantes et remarquables

### Poissons et écrevisses

Nom scientifique	Nom vernaculaire	Déterminance
<i>Salmo trutta</i>	Truite commune	à critères

La vallée de la Carança, ouverte au nord, présente un dénivelé très important, dépassant les 2000 mètres. La palette des conditions climatiques y est ainsi variée, entre l'entrée des gorges à 850 mètres d'altitude et les crêtes à plus de 2800 mètres.

La ZNIEFF est située sur les gneiss du massif de Carança. Ces roches, formées par métamorphisme de sédiments argileux et d'anciens granites, sont dures et résistantes. Elles sont à l'origine de l'encaissement du cours de la Carança dans des gorges de plus en plus étroites vers l'aval. Avec des pentes fortes, souvent inaccessibles, et des altitudes inférieures 2000 mètres, la moitié aval de la vallée est de fait essentiellement forestière.

Cette physionomie tranche singulièrement avec la partie amont, la haute vallée de la Carança, située au-dessus de 1700 mètres d'altitude environ. Le paysage est ici marqué par les glaciations comme en témoigne le caractère plus ouverte et plus large de la vallée. Avec l'altitude, le paysage devient minéral avec des éboulis, des chaos, des pierriers, des pentes et des crêtes rocheuses soulignant les crêtes. C'est le domaine des pelouses, landes et landines. La forêt se cantonne sur quelques ubacs et dans les fonds de la haute vallée où plusieurs étangs d'origine glaciaire sont notés (étangs de Carança, Blau, de la Basseta, de la Coma de l'Infern...) Au niveau de la crête frontalière, la géologie évolue vers des schistes au sein desquels se trouvent des bancs calcaires relativement imposants - source d'une diversité floristique notable.

Les forêts occupent la partie inférieure de la vallée. Ce sont des forêts caducifoliées dans les parties les plus basses. Des essences variées (tilleuls, érables) se mêlent au Chêne sessile à l'entrée des gorges, puis au Hêtre sur une grande partie des gorges. Avec l'altitude, la forêt de résineux remplace la hêtraie sur les versants et crêtes de la partie aval ainsi que les versants en ombrée et le fond dans de la haute vallée. Cette forêt est dominée par le Pin à crochets avec quelques sapinières.

Ces diverses forêts abritent deux espèces d'oiseaux rares :

- la Chouette de Tengmalm ;
- le Grand tétras, dont la population pyrénéenne est qualifiée de dernière " viable " en France.

Elles recèlent également une flore intéressante avec des espèces endémiques, rares ou en disjonction d'aire comme :

- *Campanula latifolia*, *Valeriana pyrenaica*, *Veronica urticifolia*, *Gagea lutea*, *Epipogim aphyllum* dans les parties fraîches à humides des bois
- *Nepeta latifolia*, *Silene nemoralis* dans les parties plus ouvertes, mieux exposées, ou les lisières.

Dans la haute vallée se rencontrent les formations typiques de l'étage alpin, très imbriquées avec l'élément minéral : pelouses alpines à Fétuque, avec des faciès en banquette, pelouses calcicoles, landines rases à *Loiseleria procumbens*...

Ces zones alpines abritent une flore relique avec :

- le Bugrane du Mont Cenis *Ononis cristata*, plante des montagnes méditerranéenne à aire fragmentée dans les Pyrénées et l'Espagne ;
- l'Alysson à feuilles en coin *Alyssum cuneifolium*, *Iberis spathulata*, *Carex ornithopoda* subsp. *ornithopodioides*, *Saxifraga praetermissa* *Veronica nummularia* sur les crêtes et cailloutis calcaires des parties sommitales ;
- le Saxifrage faux-géranium *Saxifraga geranoides*, le Sénéçon à feuilles blanches *Senecio leucophyllus*, *Viola diversifolia* et *Papaver lapeyrousiana* sur les éboulis siliceux ou les pierriers mobiles ;
- *Woodsia alpina*, *Draba subnivalis*, *Carex rupestris* dans les rochers et escarpements siliceux.

L'enneigement prolongé, en exposition nord, favorise localement une végétation spécialisée, capable de se développer sur une période de végétation courte. On trouve ainsi aux étages subalpins et alpins des combes à neige qui abritent :

- *Ranunculus glacialis*, espèce en aire morcelée et disjointe dans les Pyrénées ;
- *Festuca glacialis*, espèce strictement pyrénéenne
- *Carex pyrenaica*, espèce limitée aux Pyrénées en France
- *Sagina saginoides* subsp. *pyrenaica*

La haute vallée de la Carança se caractérise aussi par l'abondance de l'eau. Des faciès de végétation caractéristiques, directement liés aux écoulements de surface, se retrouvent d'amont en aval. Dans les moraines de la partie supérieure autour des petits lacs glaciaires, dans les dépressions des pentes et dans les bas-fonds, différents habitats humides sont recensés avec :

- des lacs d'altitude ;
- des groupements de sources ;



- des gazons d'Isoètes euro-sibériens ;
- quelques tourbières dans lesquelles on peut noter la présence de buttes basses ou tapis de Sphaignes vertes et de pelouses à *Trichophorum cespitosum*.

Dans ces divers milieux se développent par exemple :

- *Thalictrum alpinum*, espèce à aire morcelée dans les Pyrénées ;
- *Leontodon duboisii*, *Pedicularis mixta*, espèces pyrénéo-cantabriques

La Carança et les torrents affluents sont bordés de pelouses humides à Nard et de nombreuses sources. Ils abritent :

- *Luzula desvauxii* ;
- le Saxifrage aquatique *Saxifraga aquatica*.

Le territoire de la Carança constitue un grand ensemble où peut se déployer une faune emblématique des Pyrénées. L'Isard pâture les zones hautes l'été et se réfugie dans les parties boisées pour l'élevage des chevres.

L'abondance de proies sauvages, la relative tranquillité de la ZNIEFF et la présence d'aplombs rocheux favorisent l'installation de grands oiseaux particulièrement rares :

- le Faucon pèlerin, établi dans les falaises qui dominent la vallée. L'espèce est protégée en France, inscrite à l'Annexe I de la Directive Oiseaux ;
- le Gypaète barbu, le rapace le plus rare d'Europe, dont l'installation de plusieurs couples dans la vallée est un signe positif pour les programmes de conservation de cette espèce, engagés à l'échelle pyrénéenne. L'espèce reste cependant encore très fragile ;
- l'Aigle royal, dont les effectifs sont en légère augmentation en France, mais qui reste considéré comme rare. Un couple a établi son territoire dans le massif de Carança et y possède plusieurs aires ;
- le Crave à bec rouge, corvidé dont les populations ont subi un déclin généralisé. Une dizaine de couples sont présents sur la partie haute de la zone ;
- le Grand-Duc d'Europe.

Cette zone est également vitale pour le Lagopède alpin, galliforme cantonné à plus de 2000 m, sur les crêtes et versants enneigés, les éboulis ou terrains pierreux.

Les prairies accueillent également des insectes patrimoniaux :

- des Papillons (Apollon, Semi-Apollon, Damier de la Succise, Azurée des Orpins, Melitée des linaires, Nacrée de la Bistorte),
- des Coléoptères (*Carabus pseudomonticola*),
- des Orthoptères (*Antaxius hispanicus*, *Omocestus antiquai*, *Cophopodisma pyrenaica*).

Les torrents principaux constituent un habitat important pour :

- le Desman des Pyrénées, mammifère nocturne qui affectionne les eaux froides et bien oxygénées. Dans la vallée, l'espèce est présente sans discontinuité sur l'ensemble de la Carança et de ses affluents.
- la Truite fario de souche méditerranéenne est la seule Truite indigène des Pyrénées.

#### 4. Facteurs influençant l'évolution de la ZNIEFF

Site exceptionnel, tant sur le plan paysager que biologique, la vallée de la Carança est devenue un lieu de randonnée prisé. On y accède depuis les rives de la Têt à Thuès-entre-Valls par un sentier vertigineux dans les gorges. Celui-ci longe la rivière et mène, en une journée de marche, aux étangs de la Carança. Au niveau des crêtes, il rejoint la HRP (Haute Randonnée Pyrénéenne) et le GR 10 en zone intermédiaire. Hors sentier, la zone est difficile d'accès. Aucune piste ni route ne la traverse.

Dans l'ensemble, la vallée de la Carança offre une nature préservée à l'abri des grandes perturbations et les ligneux se développent selon une dynamique naturelle. Les menaces les plus importantes sont :

- la concentration des troupeaux domestiques sur les zones les plus appétentes et les plus accessibles. Elle a pour conséquence un piétinement important des zones basses, humides, et l'embroussaillement d'autres zones. L'organisation de parcours est nécessaire, voire la mise en défens des zones les plus intéressantes selon les exigences des enjeux naturels recensés ;
- la pression touristique. Le site est un terrain de sports de pleine nature (randonnée, courses pédestres, raquettes à neige, canyoning). Du fait même de la richesse de son patrimoine, il est également une destination de choix pour les professionnels locaux de l'accompagnement. Il convient de veiller au respect de la tranquillité des espèces lors de phases essentielles de leur stade de vie (reproduction, hivernage, nichée). Aucune mesure conservatoire particulière n'a été prise dans ce sens, mais des efforts de sensibilisation ont été menés auprès des professionnels du tourisme pour concilier les activités de pleine nature avec les périodes sensibles pour les espèces animales les plus fragiles (rapaces nicheurs, galliformes, espèces aquatiques).
- l'équipement de voies d'escalade est vivement déconseillé au vue de la richesse des milieux rupestres et de la présence des grands rapaces.

Un Arrêté Préfectoral de Protection de Biotope protège localement la souche " Carança " de la Truite fario.

ZNIEFF de  
type I  
n° 6608-5124



## Vallée de la Carança

Identifiant national : 910010935

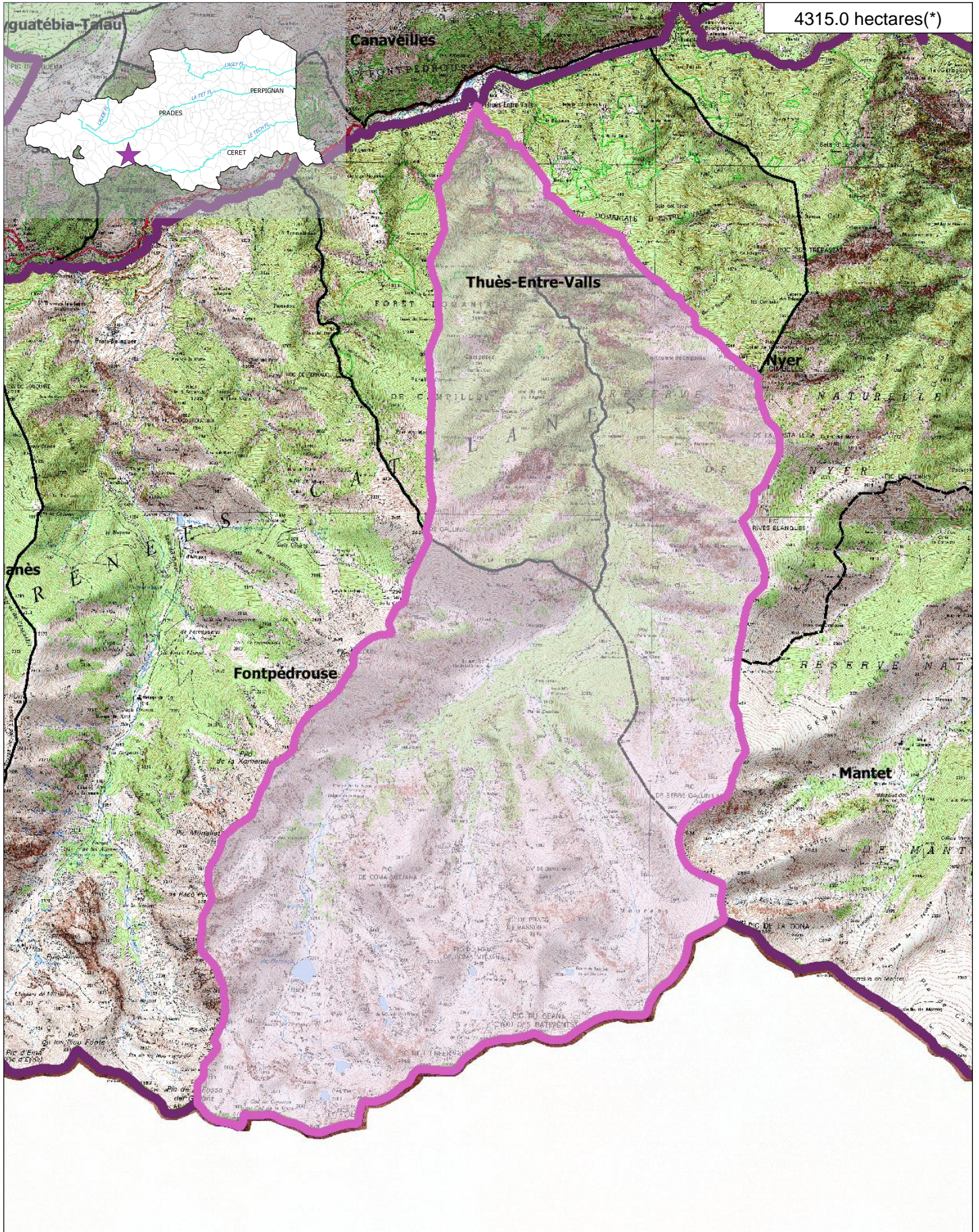
\*La projection utilisée pour le calcul des surfaces est le Lambert II étendu.

La vallée est en partie classée en Réserve Naturelle Régionale et 880 hectares ont été acquis et sont gérés par le Conseil Général des Pyrénées-Orientales. Cela a permis à la fois l'instauration d'une réglementation, un suivi scientifique et une gestion écologique des milieux à travers un plan de gestion, et des actions d'information et de sensibilisation.

### 5. Sources documentaires et bibliographie

- Rapport scientifique du comité scientifique de l'association Charles Flahault, massif de la Carança et vallées adjacentes -1977-
- Inventaire floristique raisonné -Parc Naturel Régional Cerdanya Capcir Haut Conflent -1998-
- espèces et milieux sensibles des massifs de la Carança et du Madres-Mont Coronat, fiches descriptives et cartographiques de sensibilité -Réserves Naturelles Catalanes -2003-
- Plan d'action en faveur du Grand Tétrás sur les Pyrénées Catalanes - phase I: synthèse des connaissances de 1978 à 2007 - Parc Naturel Régionale des Pyrénées Catalanes - 2007

4315.0 hectares(\*)





**ZNIEFF**  
de type I  
n° 6608-5124

## Vallée de la Carança

### 6. Sources des données naturalistes : liste des porteurs de données

ABELA Aude	Groupe de Recherche et d'Information sur les Vertébrés et leur Environnement
Association Caracole	Groupe Ornithologique du Roussillon
Association Charles Flahaut	Institut Méditerranéen d'Ecologie et de Paléocologie
Association Communale de Chasse Agréée de Mantet	Institut National de Recherche Agronomique
Association Communale de Chasse Agréée de Py	Inventaire des Coléoptères des Alpes-de-Haute-Provence
Association de Pêche et de Protection des Milieux Aquatiques La Gauloise	La belle Verte
Association des Naturalistes d'Ariège	La Cistude
Association Gestionnaire de la réserve naturelle de la vallée d'Eyne	La Découverte
Association Gestionnaire de la Réserve Naturelle de Nohèdes (AGRNN)	La Fario
Association gestionnaire de la Réserve Naturelle de Py	Ligue pour la Protection des Oiseaux de l'Aude
Association les Amis de la Massane, gestionnaire de la Réserve de Forêt de la Massane	Ligue pour la Protection des Oiseaux de l'Hérault
Association les taïchous	Ligue pour la Protection des Oiseaux Grands Causses
Association Lozérienne d'Etude et de Protection de l'Environnement	Méandre
Association pour la Caractérisation et l'Etude des Entomocénoses	Muséum d'Histoire Naturelle de Nantes
Association pour la Connaissance et la Conservation des Milieux Naturels	Muséum National d'Histoire Naturelle - Département Systématique et Evolution - Entomologie
Association Roussillonnaise d'Entomologie	Myotis
Association Saint-Gely Nature	Naturellement votre
Association Tarnaise d'Etudes Karstiques	Observatoire des Galliformes de Montagne
Aude Nature	Observatoire d'Océanographie Biologique de Banyuls-sur-Mer - Laboratoire Arago (CNRS)
Biotope	Observatoire Naturaliste des Écosystèmes Méditerranéens
Cabinet Barbanson Environnement	Office National de la Chasse et de la Faune Sauvage - Délégation du Languedoc-Roussillon
Centre de Biologie et de Gestion des Populations	Office National de la Chasse et de la Faune Sauvage (ONCFS), gestionnaire de la Réserve Naturelle de Jujols
Centre d'Ecologie Fonctionnelle et Evolutive - Laboratoire de Zoogéographie	Office National de l'Eau et des Milieux Aquatiques de la Lozère
Centre de coopération Internationale en Recherche Agronomique pour le Développement	Office National de l'Eau et des Milieux Aquatiques de l'Aude
Centre de Découverte du Scamandre	Office National de l'Eau et des Milieux Aquatiques de l'Hérault
Centre d'Initiation à l'Ecologie Montagnarde Les Isards	Office National de l'Eau et des Milieux Aquatiques des Pyrénées Orientales
Centre National pour la Recherche Scientifique	Office National de l'Eau et des Milieux Aquatiques du Gard
Centre Ornithologique du Gard	Office National de l'Eau et des Milieux Aquatiques du Languedoc-Roussillon
Centre Ornithologique Rhône-Alpes Ardèche	Office National des Forêts - Cellule d'Etudes Entomologiques
Centre Permanent d'Initiatives pour l'Environnement du Pays Narbonnais	Office National des Forêts - Délégation Territoriale Méditerranée
Collectif d'Associations pour la Défense du Bois des Lens	Office Pour les Insectes et leur Environnement
Commune d'Argeles-sur-Mer, gestionnaire de la Réserve Naturelle du Mas-Larrieu	Office Pour les Insectes et leur Environnement du Languedoc-Roussillon
Commune de Mantet, gestionnaire de la Réserve Naturelle de Mantet	Parc National des Cévennes
Commune de Prats de Mollo la Preste, gestionnaire de la Réserve Naturelle de Prats	PNR du Haut Languedoc
Confédération des Réserves Naturelles Catalanes	Réserve Naturelle de Nyer
Conservatoire Botanique National Méditerranéen de Porquerolles	Réserve Naturelle de Roquehaute
Conservatoire des Espaces Naturels du Languedoc-Roussillon	Rutilans
Conservatoire des Sites Lozériens	Salsepareille
Echos Nature	Société Civile Forestière (SCF) Ecureuil de Py et de Rotja
Ecole Pratique des Hautes Etudes	Société d'Etude des Sciences Naturelles de Nîmes et du Gard
Ecole supérieure d'Agriculture de Purpan	Société Entomologique de France
Ecologistes de l'Euzière	Société Entomologique du Languedoc
Entente Interdépartementale pour la Démoustication	Société Entomologique du Nord de la France
Espace Nature Environnement	Société Française d'Orchidophilie
Etudes naturalistes	Société Française d'Orchidophilie du Languedoc
Fédération Aude Claire	Société Française pour l'Etude et la Protection des Mammifères
Fédérations Départementales des Associations Agréées de Pêche et de Protection des Milieux Aquatiques	Spéléologues Anonymes
Gard Nature	Station Biologique de la Tour du Valat
Goupil Connexion	Syndicat Mixte pour la Protection et la Gestion de la Camargue Gardoise
Groupe Chiroptères de Midi Pyrénées	Zerynthia
Groupe Chiroptères de Provence	
Groupe Chiroptères du Languedoc - Roussillon	
Groupe de Recherche et de Protection des Libellules Sympetrum	