

ZNIEFF de type I n° 6609-5129

Forêt de Pin de Salzmann du Conflent

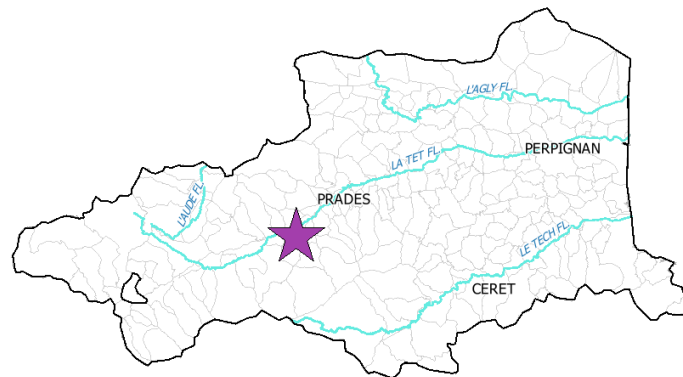
Identifiant national : 910030148

Modernisation de l'inventaire ZNIEFF

Zone Naturelle d'Intérêt Ecologique Faunistique et Floristique

Région Languedoc-Roussillon

Edition 2008 - 2010



Département(s) :
Pyrénées-Orientales

Maîtrise d'ouvrage

Secrétariat Scientifique et
Technique et Coordination
des données "Faune"



Coordination des données
"Flore et Habitats Naturels"



avec le soutien financier de :



et la collaboration des porteurs de données et du CSRPN



Forêt de Pin de Salzman du Conflent

Identifiant national : 910030148

*La projection utilisée pour le calcul des surfaces est le Lambert II étendu.

1. Localisation et description générale

- Communes concernées par la ZNIEFF

Département des Pyrénées Orientales

Code INSEE	Nom de la commune	Surface absolue (ha)	Surface relative (%)
66068	ESCARO	456 ha	37 %
66193	SERDINYA	459 ha	37 %
66085	FUILLA	252 ha	20 %
66197	SOUANYAS	65 ha	5 %

D'une surface de 1235 hectares, la ZNIEFF " Forêt de Pin de Salzman du Conflent " est située dans le Conflent, à cheval sur les communes de Serdynya, Escaro, Fuilla et Souanyas.

Elle est centrée sur la Forêt Domaniale du Conflent, en rive droite de la Têt, et correspond à deux massifs montagneux que sépare la rivière de Baillmarsane et recouverts par une vaste forêt de conifères. L'altitude varie entre 500 et 1000 mètres

- Description du Paysage (Atlas des paysages du Languedoc-Roussillon)

La montagne

Nom de l'unité paysagère	Surface absolue (ha)	Surface relative (%)
La haute vallée du Conflent	1232.0 ha	100 %

- Occupation du sol (ocsol L-R)

Territoires agricoles

Code du poste	Libellé du poste	Surface absolue (ha)	Surface relative (%)
242	Systèmes culturaux et parcellaires complexes	2.0 ha	0 %

Forêts et milieux semi-naturels

Code du poste	Libellé du poste	Surface absolue (ha)	Surface relative (%)
311	Forêts de feuillus	170.0 ha	14 %
312	Forêts de conifères	809.0 ha	66 %
321	Pelouses et pâturages naturels	2.0 ha	0 %
324	Forêt et végétation arbustive en mutation	191.0 ha	16 %
325	Landes	57.0 ha	5 %



Forêt de Pin de Salzman du Conflent

Identifiant national : 910030148

*La projection utilisée pour le calcul des surfaces est le Lambert II étendu.

2. Délimitation du périmètre

- Périmètres d'inventaire et périmètres réglementaires présents sur la ZNIEFF

Intersections avec des périmètres d'inventaires

Type	Intitulé du Périmètre	Code	Surf. absolue (ha)*	Surf. relative (%)*
ZNIEFF de type II	Vallée du Conflent	6609-0000	1232 ha	100 %

Intersections avec des périmètres règlementaires

Type	Intitulé du Périmètre	Code	Surf. absolue (ha)*	Surf. relative (%)*
SIC	PINS DE SALZMANN DU CONFLENT	FR9102009	956 ha	78 %
PNR	Parc naturel régional des Pyrénées catalanes	PNR66001	1232 ha	100 %

Au nord, le périmètre de la ZNIEFF s'appuie sur les thalwegs, la voie ferrée du petit train jaune, les limites entre forêts et cultures, le canal d'irrigation et la route D27.

A l'ouest, la limite longe les talweg du torrent de Saint-Coulgat et du ravin de Font Nère jusqu'aux Perches.

Au sud elle suit une succession de pistes, de chemins, de vallons, de milieux (lisières, limite de la Forêt Domaniale).

A l'est, le périmètre longe la limite de végétation (forêt/prairie) et le canal d'irrigation.

3. Description du fonctionnement écologique

- Etage de végétation : étage des chênes caducifoliés

- Habitats naturels déterminants et remarquables

Code Corine	Intitulé CORINE de l'habitat	Surface totale (ha)
42.632	Forêts pré-pyrénéennes de Pins de Salzman	925

- Espèces animales déterminantes et remarquables

Chiroptères

Nom scientifique	Nom vernaculaire	Déterminance
<i>Miniopterus schreibersii</i>	Minioptère de Schreibers	stricte
<i>Myotis capaccinii</i>	Murin de Capaccini	stricte
<i>Rhinolophus euryale</i>	Rhinolophe euryale	stricte
<i>Rhinolophus ferrumequinum</i>	Grand Rhinolophe	à critères

Coléoptères Saproxyliques

Nom scientifique	Nom vernaculaire	Déterminance
<i>Phaenops sumptuosa</i>	-	stricte



Forêt de Pin de Salzman du Conflent

Identifiant national : 910030148

*La projection utilisée pour le calcul des surfaces est le Lambert II étendu.

- Espèces animales déterminantes et remarquables

Coleoptères Tenebrionidae

Nom scientifique	Nom vernaculaire	Déterminance
<i>Probaticus laticollis</i>	-	remarquable

Oiseaux

Nom scientifique	Nom vernaculaire	Déterminance
<i>Circaetus gallicus</i>	Circaète Jean-le-Blanc	à critères

L'essentiel du territoire de la ZNIEFF est constituée d'une forêt de Pin de Salzman, un habitat patrimonial. Cette formation à affinité méditerranéenne est dispersée dans la région, présente seulement dans les environs de Bédarieux dans l'Hérault, les Causses (Lozère en particulier) et les Cévennes gardoises surtout.

Au sein de ces boisements de pins, le Circaète Jean-le-blanc *Circaetus gallicus* trouve des habitats favorables à sa reproduction. Cet aigle a en effet besoin à la fois de massif forestiers denses et tranquilles pour installer son aire et de milieux très ouverts pour chasser des reptiles. Le périmètre lui offre surtout des habitats de nidification.

Au sein de cette forêt, plusieurs espèces de Coléoptères xylophiles témoignent de la richesse écologique du site : *Pogonocherus corali*, *Morimus asper*, *Aegosoma scabricorne*, *Aredolpona stragulata* et *Ergates faber*.

Sous les pierres dans les endroits secs et rocailleux, en terrain schisteux, on peut observer sur les troncs et les branches de feuillus, le Coléoptère *Probaticus laticollis*.

4. Facteurs influençant l'évolution de la ZNIEFF

Cette forêt est gérée en forêt de production, et mériterait une meilleure prise en compte du cortège des insectes dépendants du bois mort.

5. Sources documentaires et bibliographie

- BRUSTEL H., 2007. - Evaluation de la valeur biologique des forêts françaises au moyen des Coléoptères saproxyliques. In JAULIN S. et al. (coord.). Les vieux arbres et la conservation de la biodiversité en Europe, du scientifique au gestionnaire. Actes du colloque tenu à Prades les 16 et 17 octobre 2003. OPIE-LR éditeur, Perpignan, 248 pp.

- SOLDATI F. & SOLDATI L., 2002. - Catalogue raisonné et illustré des Coléoptères Tenebrionidae des Pyrénées-Orientales (Alleculinae exclus). Revue de l'Association roussillonnaise d'Entomologie (RARE), 11 (2) : 1-44, 64 cartes.

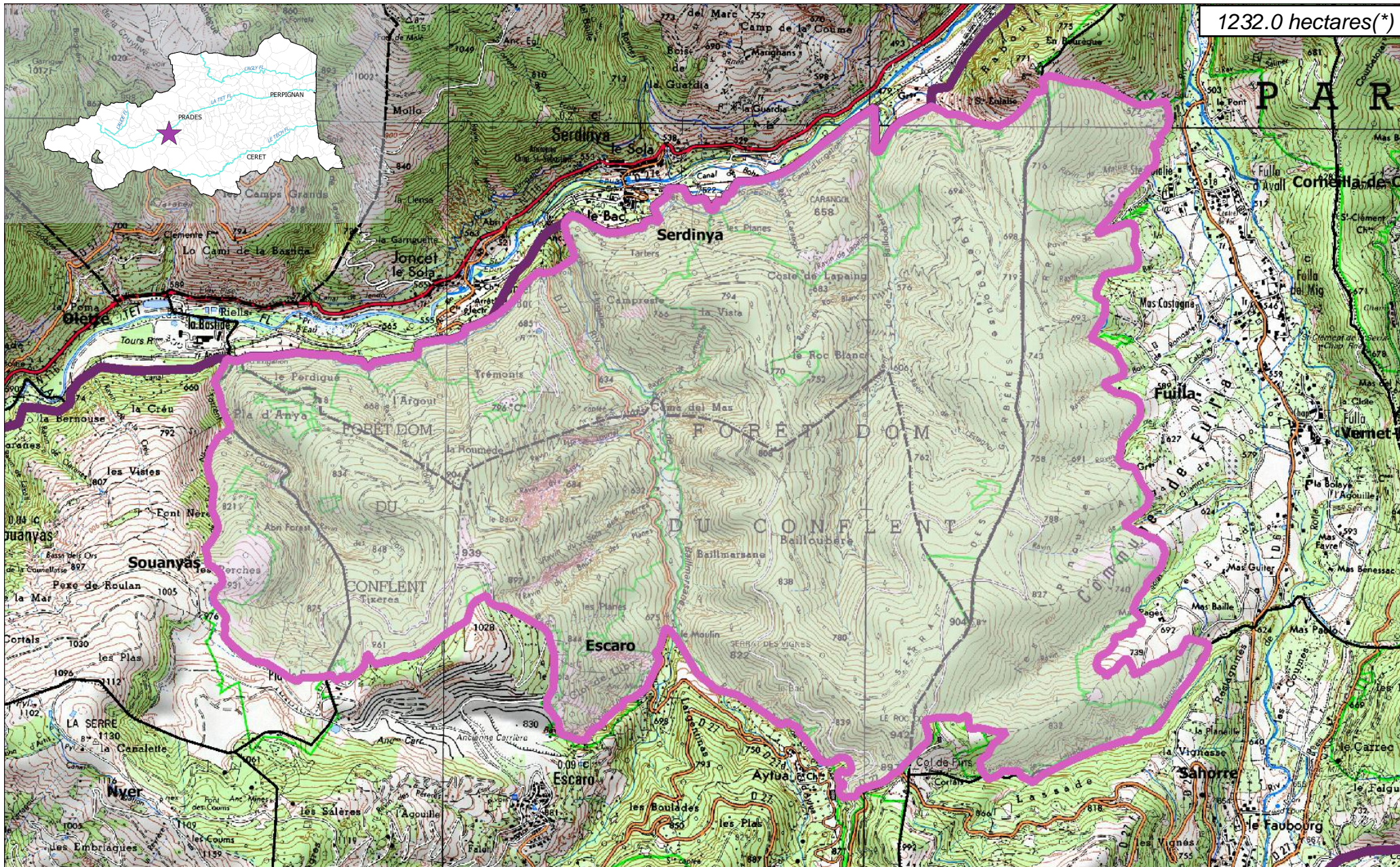
ZNIEFF de type I
n° 6609-5129

Inventaire des Zones Naturelles d'Intérêt Ecologique Faunistique et Floristique

Département(s) :
Pyrénées-Orientales

Forêt de Pin de Salzmann du Conflent

1232.0 hectares(*)



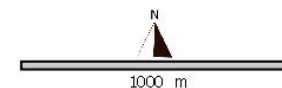
Inventaire ZNIEFF
Deuxième Génération
Année d'édition 2010

n° de carte(s) IGN :
2349ET, 2249ET
Fond : IGN SCAN25

Légende

-  ZNIEFF type I
-  ZNIEFF type II
-  Limites communales
-  Réseau hydrographique principal

Cet inventaire constitue un outil d'alerte et ne peut être interprété à une échelle plus fine sans investigation complémentaire. Le périmètre des ZNIEFF, représenté ici sur Scan25 (IGN), a été tracé à partir d'orthophotographies au 1:5000.
* La projection utilisée pour le calcul des surfaces est le Lambert 93.





6. Sources des données naturalistes : liste des porteurs de données

ABELA Aude	Groupe de Recherche et d'Information sur les Vertébrés et leur Environnement
Association Caracole	Groupe Ornithologique du Roussillon
Association Charles Flahaut	Institut Méditerranéen d'Ecologie et de Paléoécologie
Association Communale de Chasse Agréée de Mantet	Institut National de Recherche Agronomique
Association Communale de Chasse Agréée de Py	Inventaire des Coléoptères des Alpes-de-Haute-Provence
Association de Pêche et de Protection des Milieux Aquatiques La Gauloise	La belle Verte
Association des Naturalistes d'Ariège	La Cistude
Association Gestionnaire de la réserve naturelle de la vallée d'Eyne	La Découverte
Association Gestionnaire de la Réserve Naturelle de Nohèdes (AGRNN)	La Fario
Association gestionnaire de la Réserve Naturelle de Py	Ligue pour la Protection des Oiseaux de l'Aude
Association les Amis de la Massane, gestionnaire de la Réserve de Forêt de la Massane	Ligue pour la Protection des Oiseaux de l'Hérault
Association les taïchous	Ligue pour la Protection des Oiseaux Grands Causses
Association Lozérienne d'Etude et de Protection de l'Environnement	Méandre
Association pour la Caractérisation et l'Etude des Entomocénoses	Muséum d'Histoire Naturelle de Nantes
Association pour la Connaissance et la Conservation des Milieux Naturels	Muséum National d'Histoire Naturelle - Département Systématique et Evolution - Entomologie
Association Roussillonnaise d'Entomologie	Myotis
Association Saint-Gely Nature	Naturellement votre
Association Tarnaise d'Etudes Karstiques	Observatoire des Galliformes de Montagne
Aude Nature	Observatoire d'Océanographie Biologique de Banyuls-sur-Mer - Laboratoire Arago (CNRS)
Biotope	Observatoire Naturaliste des Écosystèmes Méditerranéens
Cabinet Barbanson Environnement	Office National de la Chasse et de la Faune Sauvage - Délégation du Languedoc-Roussillon
Centre de Biologie et de Gestion des Populations	Office National de la Chasse et de la Faune Sauvage (ONCFS), gestionnaire de la Réserve Naturelle de Jujols
Centre d'Ecologie Fonctionnelle et Evolutive - Laboratoire de Zoogéographie	Office National de l'Eau et des Milieux Aquatiques de la Lozère
Centre de coopération Internationale en Recherche Agronomique pour le Développement	Office National de l'Eau et des Milieux Aquatiques de l'Aude
Centre de Découverte du Scamandre	Office National de l'Eau et des Milieux Aquatiques de l'Hérault
Centre d'Initiation à l'Ecologie Montagnarde Les Isards	Office National de l'Eau et des Milieux Aquatiques des Pyrénées Orientales
Centre National pour la Recherche Scientifique	Office National de l'Eau et des Milieux Aquatiques du Gard
Centre Ornithologique du Gard	Office National de l'Eau et des Milieux Aquatiques du Languedoc-Roussillon
Centre Ornithologique Rhône-Alpes Ardèche	Office National des Forêts - Cellule d'Etudes Entomologiques
Centre Permanent d'Initiatives pour l'Environnement du Pays Narbonnais	Office National des Forêts - Délégation Territoriale Méditerranée
Collectif d'Associations pour la Défense du Bois des Lens	Office Pour les Insectes et leur Environnement
Commune d'Argeles-sur-Mer, gestionnaire de la Réserve Naturelle du Mas-Larrieu	Office Pour les Insectes et leur Environnement du Languedoc-Roussillon
Commune de Mantet, gestionnaire de la Réserve Naturelle de Mantet	Parc National des Cévennes
Commune de Prats de Mollo la Preste, gestionnaire de la Réserve Naturelle de Prats	PNR du Haut Languedoc
Confédération des Réserves Naturelles Catalanes	Réserve Naturelle de Nyer
Conservatoire Botanique National Méditerranéen de Porquerolles	Réserve Naturelle de Roquehaute
Conservatoire des Espaces Naturels du Languedoc-Roussillon	Rutilans
Conservatoire des Sites Lozériens	Salsepareille
Echos Nature	Société Civile Forestière (SCF) Ecureuil de Py et de Rotja
Ecole Pratique des Hautes Etudes	Société d'Etude des Sciences Naturelles de Nîmes et du Gard
Ecole supérieure d'Agriculture de Purpan	Société Entomologique de France
Ecologistes de l'Euzière	Société Entomologique du Languedoc
Entente Interdépartementale pour la Démoustication	Société Entomologique du Nord de la France
Espace Nature Environnement	Société Française d'Orchidophilie
Etudes naturalistes	Société Française d'Orchidophilie du Languedoc
Fédération Aude Claire	Société Française pour l'Etude et la Protection des Mammifères
Fédérations Départementales des Associations Agréées de Pêche et de Protection des Milieux Aquatiques	Spéléologues Anonymes
Gard Nature	Station Biologique de la Tour du Valat
Goupil Connexion	Syndicat Mixte pour la Protection et la Gestion de la Camargue Gardoise
Groupe Chiroptères de Midi Pyrénées	Zerynthia
Groupe Chiroptères de Provence	
Groupe Chiroptères du Languedoc - Roussillon	
Groupe de Recherche et de Protection des Libellules Sympetrum	