

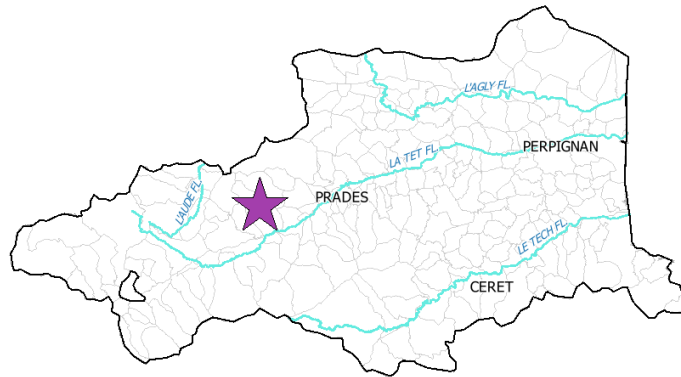
ZNIEFF de type II n° 6610-0000 Versant sud du Massif du Madres

Identifiant national : 910030627

Modernisation de l'inventaire ZNIEFF Zone Naturelle d'Intérêt Ecologique Faunistique et Floristique

Région Languedoc-Roussillon

Edition 2008 - 2010



Département(s) :
Pyrénées-Orientales et Aude

Maîtrise d'ouvrage

Secrétariat Scientifique et
Technique et Coordination
des données "Faune"



Coordination des données
"Flore et Habitats Naturels"



avec le soutien financier de :



et la collaboration des porteurs de données et du CSRPN



Versant sud du Massif du Madres

Identifiant national : 910030627

*La projection utilisée pour le calcul des surfaces est le Lambert II étendu.

1. Localisation et description générale

- Communes concernées par la ZNIEFF

Département des Pyrénées Orientales

Code INSEE	Nom de la commune	Surface absolue (ha)	Surface relative (%)
66010	AYGUATEBIA-TALAU	2987 ha	11 %
66122	NOHEDES	2887 ha	11 %
66125	OLETTE	2861 ha	10 %
66119	MOSSET	2851 ha	10 %
66054	CONAT	1923 ha	7 %
66128	OREILLA	1648 ha	6 %
66219	URBANYA	1394 ha	5 %
66193	SERDINYA	1240 ha	5 %
66191	SANSA	1386 ha	5 %
66157	RAILLEU	1021 ha	4 %
66036	CANAVELLES	1125 ha	4 %
66090	JUJOLS	997 ha	4 %
66161	RIA-SIRACH	923 ha	3 %
66223	VILLEFRANCHE-DE-CONFLENT	461 ha	2 %
66105	MATEMALE	679 ha	2 %
66192	SAUTO	454 ha	2 %
66080	FONTPEDROUSE	472 ha	2 %
66047	CAUDIES-DE-CONFLENT	651 ha	2 %
66034	CAMPOME	445 ha	2 %
66045	CATLLAR	210 ha	1 %
66085	FUILLA	216 ha	1 %
66149	PRADES	152 ha	1 %
66082	FORMIGUERES	178 ha	1 %
66209	THUES-ENTRE-VALLS	45 ha	0 %
66197	SOUANYAS	27 ha	0 %
66057	CORNEILLA-DE-CONFLENT	15 ha	0 %

Ce territoire de montagne correspond à l'ensemble des crêtes situées au sud du massif du Madres. Il est bordé à l'ouest par le plateau du Capcir, à l'est par la vallée de la Castellane et au sud par la vallée de la Têt. Il se compose de quatre crêtes principales issues du sommet du Madres (2469 mètres). Celles-ci culminent pour la plupart à plus de 2000 mètres d'altitude, mais perdent peu à peu de leur hauteur en se rapprochant de la vallée de la Têt au sud et à l'est. Le réseau hydrographique qui entaille ces reliefs se rattache entièrement au bassin versant de la Têt. Il comprend trois vallées



Versant sud du Massif du Madres

Identifiant national : 910030627

*La projection utilisée pour le calcul des surfaces est le Lambert II étendu.

majeures, la vallée de Cabrils à l'ouest, la vallée d'Evol au centre et celle de Nohèdes à l'est. Ces vallées, dont l'encaissement peut dépasser 1000 mètres de dénivelé, proposent des orientations variées à l'origine d'oppositions de versants tranchées entre les soulans et les ubacs. Dans les parties basses les altitudes sont inférieures à 600 mètres et atteignent même une cote voisine de 330 mètres à l'extrémité est.

La géologie est très variable avec des granites, des schistes, des calcaires et des formations d'origine glaciaire. Cette diversité de substrats, ajoutée aux variations d'altitudes et à un climat sous influence méditerranéenne dans les parties basses à l'est et montagnard en altitude, permet la juxtaposition d'une grande variété de formations végétales.

Les parties basses donnant sur la vallée de la Têt sont le domaine des chênaies à Chêne vert (*Quercus ilex*), à Chêne pubescent (*Quercus pubescens*) ou Chêne sessile (*Quercus petraea*). Avec l'altitude, ces formations sont remplacées à l'étage montagnard par des hêtraies sur les ubacs humides des vallées abritées comme celle de Nohèdes. Le sapin (*Abies alba*) se mêle généralement au Hêtre (*Fagus sylvatica*) pour former des peuplements mixtes. Toujours à l'étage montagnard, mais sur les versants bien exposés des adrets, le Pin sylvestre (*Pinus sylvestris*) fait son apparition. Il forme des peuplements d'extension réduite, surtout au sud-est de la zone. Plus haut en altitude, à l'étage subalpin, c'est le domaine du Pin à crochets (*Pinus uncinata*), très abondant dans toute la partie ouest du territoire où il forme de vastes forêts. Les landes à Genêt purgatif (*Cytisus oromediterraneus*) et à Ciste à feuilles de laurier (*Cistus laurifolius*) abondent sur les adrets, tandis que les pelouses à fétuques (*Festuca eskia*, *Festuca supina*...) et à Nard (*Nardus stricta*) constituent le fond floristique des pelouses d'altitude. Dans les têtes des vallées, des lacs, des sources, des mouillères forment des zones humides et des tourbières.

- Description du Paysage (Atlas des paysages du Languedoc-Roussillon)

La montagne

Nom de l'unité paysagère	Surface absolue (ha)	Surface relative (%)
La haute vallée du Conflent	3567.0 ha	13 %
Le Capcir	965.0 ha	4 %
Le massif du Madres	21869.0 ha	80 %
Le plateau ouvert du Haut-Conflent	290.0 ha	1 %

Les contreforts de la montagne

Nom de l'unité paysagère	Surface absolue (ha)	Surface relative (%)
La vallée-verger	574.0 ha	2 %

Les Pyrénées audoises

Nom de l'unité paysagère	Surface absolue (ha)	Surface relative (%)
Les estives et pentes boisées du Massif du Madres	2.0 ha	0 %

- Occupation du sol (ocsol L-R)

Territoires artificialisés

Code du poste	Libellé du poste	Surface absolue (ha)	Surface relative (%)
111	Tissu urbain continu	10.0 ha	0 %
112	Tissu urbain discontinu	176.0 ha	1 %
113	Bâti diffus	81.0 ha	0 %
121	Zones industrielles ou commerciales	6.0 ha	0 %
122	Réseaux routier et ferroviaire et espaces associés	2.0 ha	0 %
142	Equipements sportifs et de loisirs	15.0 ha	0 %



Versant sud du Massif du Madres

Identifiant national : 910030627

*La projection utilisée pour le calcul des surfaces est le Lambert II étendu.

Territoires agricoles

Code du poste	Libellé du poste	Surface absolue (ha)	Surface relative (%)
212	Terres arables autres que serres, rizières et zones à forte densité de serres	5.0 ha	0 %
222	Vergers et petits fruits	6.0 ha	0 %
231	Prairies	3.0 ha	0 %
242	Systèmes culturaux et parcellaires complexes	264.0 ha	1 %
243	Territoires principalement occupés par l'agriculture, avec	9.0 ha	0 %

Forêts et milieux semi-naturels

Code du poste	Libellé du poste	Surface absolue (ha)	Surface relative (%)
311	Forêts de feuillus	4406.0 ha	16 %
312	Forêts de conifères	8520.0 ha	31 %
321	Pelouses et pâturages naturels	1692.0 ha	6 %
322	Landes subalpines	568.0 ha	2 %
323	Maquis et garrigues	122.0 ha	0 %
324	Forêt et végétation arbustive en mutation	5776.0 ha	21 %
325	Landes	5434.0 ha	20 %
333	Végétation clairsemée	95.0 ha	0 %

Surfaces en eau

Code du poste	Libellé du poste	Surface absolue (ha)	Surface relative (%)
511	Cours et voies d'eau	66.0 ha	0 %
512	Plans d'eau	11.0 ha	0 %

2. Délimitation du périmètre

- Périmètres d'inventaire et périmètres réglementaires présents sur la ZNIEFF

Intersections avec des périmètres d'inventaires

Type	Intitulé du Périmètre	Code	Surf. absolue (ha)*	Surf. relative (%)*
ZNIEFF de type II	Chaîne du Puigmal et Vallées Adjacentes	6608-0000	2 ha	0 %
ZNIEFF de type II	Vallée du Conflent	6609-0000	2 ha	0 %
ZNIEFF de type I	Forêt de Pin de Salzman du Conflent	6609-5129	1 ha	0 %
ZNIEFF de type I	Pics de la Pelade et d'Escoutou	6610-5118	578 ha	2 %
ZNIEFF de type I	Llabanère, Lloumet et Serre de Palme	6610-5120	1443 ha	5 %
ZNIEFF de type I	Gorg Nègre	6610-5122	567 ha	2 %
ZNIEFF de type I	Mine d'Olette	6610-5123	10 ha	0 %
ZNIEFF de type I	Haute Vallée de Nohèdes	6610-5126	2915 ha	11 %



- Périmètres d'inventaire et périmètres réglementaires présents sur la ZNIEFF

Intersections avec des périmètres d'inventaires

Type	Intitulé du Périmètre	Code	Surf. absolue (ha)*	Surf. relative (%)*
ZNIEFF de type I	Soulane du Mont Coronat	6610-5127	1505 ha	6 %
ZNIEFF de type I	Plateau de Belloc et Pla des Horts	6610-5131	494 ha	2 %
ZNIEFF de type I	Roc Campagna et Fort Libéria	6610-5133	414 ha	2 %
ZICO	Massif du Madres et Mont Coronat	LR22	12791 ha	47 %

Intersections avec des périmètres règlementaires

Type	Intitulé du Périmètre	Code	Surf. absolue (ha)*	Surf. relative (%)*
SIC	MASSIF DE MADRES CORONAT	FR9101473	17364 ha	64 %
ZPS	Massif du Madres-Coronat	FR9112026	17360 ha	64 %
PNR	Parc naturel régional des Pyrénées catalanes	PNR66001	27114 ha	99 %
RNN	Réserve naturelle nationale de Conat	REN66008	534 ha	2 %
RNN	Réserve naturelle nationale de Jujols	REN66009	455 ha	2 %
RNN	Réserve naturelle nationale de Nohèdes	REN66010	1970 ha	7 %
SAGE	SAGE Haute Vallée de l'Aude	sage_14	854 ha	3 %

Le périmètre englobe l'ensemble des reliefs compris entre, d'une part le sommet du Madres au nord et la vallée de la Têt au sud, en incluant le cours de cette dernière, d'autre part le Capcir à l'ouest et la vallée de la Castellane au nord-est. Sa délimitation s'appuie sur des critères à la fois géomorphologiques et paysager (généralement des zones de contact entre des espaces agricoles peu pentus et des versants boisés escarpés), topographiques (lignes de crête ou thalweg) et humains (pistes, routes, urbanisation...) :

- au nord-est, le cours de la Castellane ;
- au nord, la ligne de crête surplombant les cirques abritant divers étangs en tête des vallées de Nohèdes et d'Evol, ainsi que ponctuellement des pistes et des thalwegs ;
- à l'est, la limite entre les pentes boisées et les espaces prairiaux du Capcir, des crêtes, ainsi que des pistes et la route D118 ;
- au sud, au droit de la vallée de la Têt, une succession de routes, de pistes, de bas de versant et le cours de la Têt, en incluant systématiquement ce dernier au sein de la ZNIEFF.

Ainsi délimitée, la ZNIEFF s'étend sur près de 27350 hectares. Elle s'étire sur 26 kilomètres d'est en ouest, et une douzaine de kilomètres du nord au sud.

3. Description du fonctionnement écologique

- Etage de végétation : non mentionné

- Habitats naturels déterminants et remarquables

Code Corine	Intitulé CORINE de l'habitat	Surface totale (ha)
22.3113	Gazons d'Isoètes euro-sibériens	4
22.3114	Communautés flottantes de Sparganium	4



Versant sud du Massif du Madres

Identifiant national : 910030627

*La projection utilisée pour le calcul des surfaces est le Lambert II étendu.

31.411	Landes à Loiseleuria	6
34.3261	Mesobromion pyrénéo-catalan	3
34.332G	Xerobromion pyrénéen	332
36.422	Pelouses pyrénéennes à Elyna	62
36.434	Pelouses pyrénéennes à Festuca gautieri	27
37.4	Prairies humides méditerranéennes hautes	3
37.83	Mégaphorbiaies pyrénéo-ibériques	8
37.88	Communautés alpines à Patience	4
41.44	Forêts mixtes pyrénéo-cantabrique de Chênes et d'Ormes	6
42.1331	Sapinières pyrénéennes à Rhododendron	88
42.425	Forêts de Pins de montagne à Pulsatille	661
42.5B	Forêts ibériques silicoles de Pins sylvestres	205
42.632	Forêts pré-pyrénéennes de Pins de Salzmann	-
44.343	Galleries d'Aulnes pyrénéo-catalanes	1563
51.111	Buttes de Sphaignes colorées (bulten)	-
51.112	Bases des buttes et pelouses de Sphaignes vertes	9
51.12	Tourbières basses (Schlenken)	-
51.141	Tourbières à Narthecium	-
53.2152	Cariçaias à Carex cespitosa	-
54.122	Sources calcaires	-
54.232	Bas-marais à Carex davalliana et Trichophorum cespitosum	-
54.24	Bas-marais alcalins pyrénéens	-
54.452	Bas-marais acides pyrénéens à Trichophorum cespitosum	9
61.33	Eboulis pyrénéo-alpiens siliceux thermophiles	3
61.342	Eboulis calcaires grossiers pyrénéens	206
61.344	Eboulis calcaires humides pyrénéens	4
61.345	Eboulis calcaires subalpins pyrénéens	1563
62.211	Falaises siliceuses pyrénéo-alpiennes	1563

- Espèces végétales déterminantes et remarquables

Végétaux vasculaires

Nom scientifique	Nom vernaculaire	Déterminance
<i>Achillea chamaemelifolia</i> Pourr.	Achillée à feuilles de Camomille	stricte
<i>Aethionema saxatile</i> (L.) R.Br. subsp. <i>ovalifolium</i> (DC.) Nyman	Aethionème à feuilles ovales	stricte



Versant sud du Massif du Madres

Identifiant national : 910030627

*La projection utilisée pour le calcul des surfaces est le Lambert II étendu.

- Espèces végétales déterminantes et remarquables

Végétaux vasculaires

Nom scientifique	Nom vernaculaire	Déterminance
<i>Androsace lactea</i> L.	Androsace couleur de lait	stricte
<i>Anemone narcissifolia</i> L.	Anémone à fleurs de narcisse	remarquable
<i>Angelica razulii</i> Gouan	Angélique de Razouls	remarquable
<i>Anthemis triumfetti</i> (L.) DC.	Anthémis de Trionfetti	stricte
<i>Aquilegia viscosa</i> Gouan subsp. <i>hirsutissima</i> (Timb.-Lagr.) Breistr.	Ancolie très hirsute	stricte
<i>Arenaria marschlinii</i> W.D.J.Koch	Sabline de Salis-Marschlin	stricte
<i>Aruncus dioicus</i> (Walter) Fernald	Barbe de bouc	remarquable
<i>Asperugo procumbens</i> L.	Râpette	remarquable
<i>Astrantia minor</i> L.	Petite astrance	stricte
<i>Botrychium matricariifolium</i> (A.Braun ex Döll) W.D.J.Koch	Botryche à feuilles de Matricaire	stricte
<i>Bufoia tenuifolia</i> L.	Bufoie à petites feuilles	stricte
<i>Bupleurum ranunculooides</i> L. subsp. <i>telonense</i> (Gren. ex Timb.-Lagr.) Bonnier	Buplèvre de Toulon	remarquable
<i>Campanula latifolia</i> L.	Campanule à larges feuilles	stricte
<i>Cardamine pratensis</i> L. subsp. <i>nuriae</i> (Sennen) Sennen	Cardamine de Nuria	stricte
<i>Carex brachystachys</i> Schrank	Laïche à épis courts	stricte
<i>Carex capillaris</i> L.	Laïche capillaire	stricte
<i>Carex disticha</i> Huds.	Laïche distique	pyrénées
<i>Carex macrostylon</i> Lapeyr.	Laïche à grand style	stricte
<i>Carex mairei</i> Coss. & Germ.	Laïche de Maire	stricte
<i>Carex ornithopoda</i> Willd. subsp. <i>ornithopodioides</i> (Hausm.) Nyman	Laïche faux pied-d'oiseau	stricte
<i>Carex pulicaris</i> L.	Laïche puce	remarquable
<i>Centranthus lecoqii</i> Jord.	Centranthe de Lecoq	remarquable
<i>Cheilanthes hispanica</i> Mett.	Cheilanthes d'Espagne	stricte
<i>Cicerbita alpina</i> (L.) Wallr.	Laitue des Alpes	stricte
<i>Circaea alpina</i> L.	Circée des Alpes	stricte
<i>Cynoglossum dioscoridis</i> Vill.	Cynoglosse de Dioscoride	stricte
<i>Delphinium montanum</i> DC.	Pied-d'alouette des montagnes	stricte
<i>Delphinium verdunense</i> Balb.	Pied-d'alouette de Bresse	à critères
<i>Dianthus seguieri</i> Vill. subsp. <i>requienii</i> (Godr.) Bernal, Laínz & Munoz Garm.	Œillet de Requien	stricte
<i>Dictamnus albus</i> L.	Fraxinelle blanche	stricte
<i>Draba nemorosa</i> L.	Drave des bois	stricte



- Espèces végétales déterminantes et remarquables

Végétaux vasculaires

Nom scientifique	Nom vernaculaire	Déterminance
<i>Draba subnivalis</i> Braun-Blanq.	Drave des neiges	stricte
<i>Drosera rotundifolia</i> L.	Rossolis à feuilles rondes	remarquable
<i>Eleocharis quinqueflora</i> (Hartmann) O.Schwarz	Scirpe pauciflore	remarquable
<i>Epipactis parviflora</i> (A.Niesch. & C.Niesch.) E.Klein	Epipactis à petites fleurs	stricte
<i>Equisetum hyemale</i> L.	Prêle d'hiver	stricte
<i>Equisetum sylvaticum</i> L.	Prêle des bois	stricte
<i>Erinacea anthyllis</i> Link	Cytise hérisson	stricte
<i>Eriophorum vaginatum</i> L.	Linaigrette vaginée	pyrénées
<i>Erodium glandulosum</i> (Cav.) Willd.	Erodium à poils glanduleux	stricte
<i>Eryngium bourgatii</i> Gouan	Panicaut de Bougart	stricte
<i>Erysimum seipkae</i> Polatschek	Vélar des Pyrénées	stricte
<i>Festuca lambinonii</i> Kerguelén	Fétuque de Lambinon	remarquable
<i>Festuca liviensis</i> (Verg.) Markgr.-Dann.	Fétuque de Llivia	remarquable
<i>Festuca trichophylla</i> (Ducros ex Gaudin) K.Richt. subsp. <i>scabrescens</i> (Hack. ex Trab.) Catalán & Stace	Fétuque capillaire à feuilles rudes	stricte
<i>Gagea bohémica</i> (Zauschn.) Schult. & Schult.f.	Gagée de Bohême	remarquable
<i>Gagea fragifera</i> (Vill.) E.Bayer & G.Lopez	Gagée fistuleuse	pyrénées
<i>Galeopsis pyrenaica</i> Bartl.	Galéopsis des Pyrénées	stricte
<i>Galium pyrenaicum</i> Gouan	Gaillet des Pyrénées	remarquable
<i>Genista cinerea</i> (Vill.) DC.	Genêt cendré	stricte
<i>Genista delphinensis</i> Verl.	Genêt du Dauphiné	stricte
<i>Gentiana pyrenaica</i> L.	Gentiane des Pyrénées	stricte
<i>Geranium phaeum</i> L.	Géranium brun	pyrénées
<i>Gypsophila repens</i> L.	Gypsophile rampante	remarquable
<i>Halimium umbellatum</i> (L.) Spach subsp. <i>viscosum</i> (Willk.) O.Bolos & Vigo	Hélianthème visqueux	stricte
<i>Holandra schottii</i> (Besser ex DC.) Reduron, Charpin & Pimenov	Peucédan de Schott	stricte
<i>Hordelymus europaeus</i> (L.) Harz	Orge des bois	remarquable
<i>Hormathophylla lapeyrousiana</i> (Jord.) Küpfer	Corbeille d'argent de Lapeyrouse	stricte
<i>Hormathophylla pyrenaica</i> (Lapeyr.) Dudley & Cullen	Corbeille d'argent des Pyrénées	stricte
<i>Hypericum hyssopifolium</i> Chaix	Millepertuis à feuilles d'hysope	stricte
<i>Hyssopus officinalis</i> L.	Hysope	stricte
<i>Iberis sempervirens</i> L.	Ibérus toujours vert	remarquable



- Espèces végétales déterminantes et remarquables

Végétaux vasculaires

Nom scientifique	Nom vernaculaire	Déterminance
<i>Isoetes echinospora</i> Durieu	Isoète à spores spinuleuses	stricte
<i>Isoetes lacustris</i> L.	Isoète des lacs	stricte
<i>Jasione crispa</i> (Pourr.) Samp. subsp. <i>crispa</i>	Jasione crépue	remarquable
<i>Juncus anceps</i> Laharpe	Jonc aplati	remarquable
<i>Juncus pyrenaicus</i> Timb.-Lagr. & Jeanb.	Jonc des Pyrénées	stricte
<i>Juniperus sabina</i> L.	Genévrier sabine	stricte
<i>Lactuca tenerrima</i> Pourr.	Laitue délicate	stricte
<i>Lathyrus filiformis</i> (Lam.) J.Gay	Gesse filiforme	stricte
<i>Lathyrus occidentalis</i> (Fisch. & C.A.Mey.) Fritsch subsp. <i>hispanicus</i> (Rouy) Lainz & Oriente	Gesse d'Espagne	remarquable
<i>Lathyrus pannonicus</i> (Jacq.) Garcke subsp. <i>asphodeloides</i> (Gouan) Bässler	Gesse blanchâtre	stricte
<i>Leucanthemum graminifolium</i> (L.) Lam.	Marguerite à feuilles de graminée	remarquable
<i>Ligularia sibirica</i> (L.) Cass.	Ligulaire de Sibérie	stricte
<i>Linaria alpina</i> (L.) Mill. subsp. <i>aciculifolia</i> Braun-Blanq.	Linaire à feuilles fines	stricte
<i>Luzula desvauxii</i> Kunth	Luzule de Desvaux	stricte
<i>Lysimachia ephemerum</i> L.	Lysimaque à feuilles de saule	stricte
<i>Maianthemum bifolium</i> (L.) F.W.Schmidt	Petit muguet à deux fleurs	pyrénées
<i>Matthiola fruticulosa</i> (Loefl. ex L.) Maire	Matthiole en buisson	stricte
<i>Medicago suffruticosa</i> Ramond ex DC.	Luzerne sous-ligneuse	remarquable
<i>Myosoton aquaticum</i> (L.) Moench	Céraiste aquatique	remarquable
<i>Nepeta latifolia</i> DC.	Népéta à larges feuilles	stricte
<i>Odontites jaubertianus</i> (Boreau) D.Dietr. ex Walp. subsp. <i>cebennensis</i> (H.J.Coste & Soulié) P.Fourn.	Eupraise des Cévennes	stricte
<i>Odontites viscosus</i> (L.) Clairv.	Odontite visqueux	remarquable
<i>Ononis aragonensis</i> Asso	Bugrane d'Aragon	stricte
<i>Ononis cristata</i> Mill.	Bugrane du Mont Cenis	stricte
<i>Ononis rotundifolia</i> L.	Bugrane à feuilles rondes	stricte
<i>Onopordum acaulon</i> L. subsp. <i>acaulon</i>	Onopordon acaule	à critères
<i>Orchis spitzelii</i> Saut. ex W.D.J.Koch	Orchis de Spitzel	stricte
<i>Orobanche laserpitii-sileris</i> Reut. ex Jord.	Orobanche du sermontain	stricte
<i>Pedicularis comosa</i> L.	Pédiculaire chevelue	stricte
<i>Phalaris brachystachys</i> Link	Alpiste à épi court	stricte
<i>Phyteuma charmelii</i> Vill. in Chaix	Raiponce de Villars	stricte



- Espèces végétales déterminantes et remarquables

Végétaux vasculaires

Nom scientifique	Nom vernaculaire	Déterminance
<i>Pimpinella tragium</i> Vill.	Boucage tragium	stricte
<i>Potentilla fruticosa</i> L.	Potentille arbustive	stricte
<i>Potentilla palustris</i> (L.) Scop.	Potentille des marais	pyrénées
<i>Pulsatilla alpina</i> (L.) Delarbre subsp. <i>fontqueri</i> Lainz & Montserrat	Pulsatille des Alpes	pyrénées
<i>Ramonda myconi</i> (L.) Rchb.	Ramondie des Pyrénées	stricte
<i>Ranunculus pyrenaicus</i> L.	Renoncule des Pyrénées	remarquable
<i>Ranunculus thora</i> L.	Renoncule vénéneuse	stricte
<i>Reseda glauca</i> L.	Réséda glauque	stricte
<i>Rhamnus pumila</i> Turra	Nerprun nain	remarquable
<i>Salix lapponum</i> L.	Saule des Lapons	stricte
<i>Salix pyrenaica</i> Gouan	Saule des Pyrénées	stricte
<i>Salix repens</i> L.	Saule rampant	remarquable
<i>Salvia lavandulifolia</i> Vahl subsp. <i>vellerea</i> (Cuatrec.) Rivas Goday & Rivas Mart.	Sauge d'Espagne	stricte
<i>Sarcocapnos enneaphylla</i> (L.) DC.	Fumeterre à neuf folioles	stricte
<i>Saxifraga aquatica</i> Lapeyr.	Saxifrage aquatique	stricte
<i>Saxifraga geranioides</i> L.	Saxifrage faux-géranium	stricte
<i>Saxifraga media</i> Gouan	Saxifrage moyen	stricte
<i>Saxifraga rotundifolia</i> L.	Saxifrage à feuilles rondes	remarquable
<i>Scrophularia alpestris</i> J.Gay ex Benth.	Scrofulaire des Alpes	stricte
<i>Scutellaria alpina</i> L.	Scutellaire des Alpes	stricte
<i>Senecio leucophyllus</i> DC.	Séneçon à feuilles blanchâtres	stricte
<i>Seseli peucedanoides</i> (M.Bieb.) Koso-Pol.	Séséli faux-peucedan	stricte
<i>Spiranthes aestivalis</i> (Poir.) Rich.	Spiranthe d'été	remarquable
<i>Swertia perennis</i> L.	Swertie pérenne	stricte
<i>Trifolium montanum</i> L. subsp. <i>gayanum</i> (Godr.) O.Bolos & Vigo	Trèfle de Gay	remarquable
<i>Trifolium pallescens</i> Schreb.	Trèfle pâle	stricte
<i>Trifolium sylvaticum</i> Gérard ex Loisel.	Trèfle des bois	stricte
<i>Valeriana apula</i> Pourr.	Valériane à feuilles de globulaire	stricte
<i>Valeriana pyrenaica</i> L.	Valériane des Pyrénées	stricte
<i>Veronica dillenii</i> Crantz	Véronique de Dillen	pyrénées
<i>Veronica ponaë</i> Gouan	Véronique de Gouan	remarquable



- Espèces végétales déterminantes et remarquables

Végétaux vasculaires

Nom scientifique	Nom vernaculaire	Déterminance
<i>Veronica spicata</i> L.	Véronique en épi	stricte
<i>Veronica urticifolia</i> Jacq.	Véronique à feuilles d'ortie	stricte
<i>Viola parvula</i> Tineo	Petite pensée	remarquable

- Espèces animales déterminantes et remarquables

Amphibiens

Nom scientifique	Nom vernaculaire	Déterminance
<i>Euproctus asper</i>	Euprocte des Pyrénées	stricte

Araignées

Nom scientifique	Nom vernaculaire	Déterminance
<i>Cyrrba algerina</i>	-	stricte
<i>Drassodes fugax</i>	-	stricte
<i>Gnaphosa lapponum</i>	-	stricte
<i>Harpactocrates ravastellus</i>	-	stricte
<i>Leptoneta infuscata</i>	-	stricte
<i>Nemesia raripila</i>	-	stricte
<i>Paratibellus oblongiusculus</i>	-	stricte
<i>Robertus mazaurici</i>	-	stricte
<i>Uroctea durandi</i>	-	stricte

Chiroptères

Nom scientifique	Nom vernaculaire	Déterminance
<i>Miniopterus schreibersii</i>	Minioptère de Schreibers	stricte
<i>Myotis bechsteinii</i>	Murin de Bechstein	stricte
<i>Myotis blythii</i>	Petit Murin	à critères
<i>Myotis capaccinii</i>	Murin de Capaccini	stricte
<i>Myotis emarginatus</i>	Murin à oreilles échancrées	à critères
<i>Myotis nattereri</i>	Murin de Natterer	remarquable
<i>Rhinolophus euryale</i>	Rhinolophe euryale	stricte
<i>Rhinolophus ferrumequinum</i>	Grand Rhinolophe	à critères
<i>Rhinolophus hipposideros</i>	Petit Rhinolophe	à critères
<i>Tadarida teniotis</i>	Molosse de Cestoni	à critères



- Espèces animales déterminantes et remarquables

Coléoptères Carabidae

Nom scientifique	Nom vernaculaire	Déterminance
<i>Carabus rutilans</i>	-	remarquable

Coléoptères Saproxyliques

Nom scientifique	Nom vernaculaire	Déterminance
<i>Benibotarus alternatus</i>	-	stricte
<i>Corticeus longulus</i>	-	stricte
<i>Danosoma fasciatum</i>	-	stricte
<i>Dendrophagus crenatus</i>	-	stricte
<i>Epiphanis cornutus</i>	-	stricte
<i>Phaenops sumptuosa</i>	-	stricte
<i>Pytho depressus</i>	-	stricte
<i>Tetratoma ancora</i>	-	stricte

Coleoptères Tenebrionidae

Nom scientifique	Nom vernaculaire	Déterminance
<i>Asida marmottani</i>	-	stricte
<i>Corticeus longulus</i>	-	stricte
<i>Crypticus quisquilius pyrenaic</i>	-	remarquable
<i>Lagria glabrata</i>	-	remarquable
<i>Megischina rosinae</i>	-	stricte
<i>Probaticus laticollis</i>	-	remarquable
<i>Stenohelops pyrenaicus</i>	-	remarquable

Hyménoptères

Nom scientifique	Nom vernaculaire	Déterminance
<i>Bombus flavidus</i>	-	stricte
<i>Bombus gerstaeckeri</i>	-	stricte
<i>Dasypoda pyrotrichia</i>	-	stricte

Lépidoptères

Nom scientifique	Nom vernaculaire	Déterminance
<i>Apatura ilia</i>	Petit Mars changeant	stricte
<i>Apatura iris</i>	Grand Mars changeant	stricte
<i>Callophrys avis</i>	Thécla de l'Arbousier	stricte
<i>Carcharodus lavatherae</i>	Hespérie de l'Épiaire	stricte



- Espèces animales déterminantes et remarquables

Lépidoptères

Nom scientifique	Nom vernaculaire	Déterminance
<i>Chazara briseis</i>	Hermite	stricte
<i>Euphydryas aurinia</i>	Damier de la Succise	stricte
<i>Euphydryas desfontainii</i>	Damier des Knauties	stricte
<i>Glaucopsyche arion</i>	Azuré du Serpolet	stricte
<i>Laeosopis evippus</i>	Thécla du frêne	stricte
<i>Melanargia russiae</i>	Echiquier de Russie	stricte
<i>Melitaea deione</i>	La Mélitée des Linaires	stricte
<i>Minois dryas</i>	Grand Nègre des bois	stricte
<i>Parnassius apollo</i>	Apollon	stricte
<i>Parnassius mnemosyne</i>	Semi-Apollon	stricte
<i>Pieris ergane</i>	Piérïde de l'Aethionème	stricte
<i>Proclissiana eunomia</i>	Nacré de la bistorte	stricte
<i>Scolitantides orion</i>	Azuré des Orpins	stricte
<i>Zerynthia rumina</i>	Proserpine	stricte

Mammifères terrestres

Nom scientifique	Nom vernaculaire	Déterminance
<i>Arvicola sapidus</i>	Campagnol amphibie	remarquable
<i>Canis lupus</i>	Loup	à critères
<i>Galemys pyrenaicus</i>	Desman des Pyrénées	stricte
<i>Lutra lutra</i>	Loutre d'Europe	stricte
<i>Rupicapra pyrenaica</i>	Isard	à critères
<i>Ursus arctos</i>	Ours brun	à critères

Mollusques

Nom scientifique	Nom vernaculaire	Déterminance
<i>Norelona pyrenaica</i>	-	stricte

Odonates

Nom scientifique	Nom vernaculaire	Déterminance
<i>Aeshna juncea</i>	Aesche des joncs	stricte
<i>Coenagrion hastulatum</i>	Agrion hasté	stricte
<i>Cordulegaster bidentata</i>	Cordulegastre bidenté	stricte
<i>Lestes dryas</i>	Leste dryade	stricte



Versant sud du Massif du Madres

Identifiant national : 910030627

*La projection utilisée pour le calcul des surfaces est le Lambert II étendu.

- Espèces animales déterminantes et remarquables

Odonates

Nom scientifique	Nom vernaculaire	Déterminance
<i>Sympetrum danae</i>	Sympétrum noir	remarquable
<i>Sympetrum flaveolum</i>	Sympétrum jaune d'or	stricte

Oiseaux

Nom scientifique	Nom vernaculaire	Déterminance
<i>Actitis hypoleucos</i>	Chevalier guignette	stricte
<i>Anthus campestris</i>	Pipit rousseline	remarquable
<i>Aquila chrysaetos</i>	Aigle royal	stricte
<i>Athene noctua</i>	Chevêche d'Athéna	remarquable
<i>Bubo bubo</i>	Grand-duc d'Europe	à critères
<i>Burhinus oedicephalus</i>	Oedicnème criard	à critères
<i>Ciconia ciconia</i>	Cigogne blanche	stricte
<i>Circaetus gallicus</i>	Circaète Jean-le-Blanc	à critères
<i>Circus pygargus</i>	Busard cendré	remarquable
<i>Emberiza hortulana</i>	Bruant ortolan	à critères
<i>Falco peregrinus</i>	Faucon pèlerin	stricte
<i>Gypaetus barbatus</i>	Gypaète barbu	stricte
<i>Gyps fulvus</i>	Vautour fauve	stricte
<i>Hieraetus pennatus</i>	Aigle botté	stricte
<i>Lanius excubitor</i>	Pie-grièche grise	stricte
<i>Lanius senator</i>	Pie-grièche à tête rousse	à critères
<i>Merops apiaster</i>	Guêpier d'Europe	remarquable
<i>Milvus milvus</i>	Milan royal	remarquable
<i>Neophron percnopterus</i>	Vautour percnoptère	stricte
<i>Perdix perdix hispaniensis</i>	Perdrix grise des pyrénées	à critères
<i>Sylvia conspicillata</i>	Fauvette à lunettes	à critères
<i>Tetrao urogallus</i>	Grand Tétrás	à critères
<i>Tichodroma muraria</i>	Tichodrome échelette	stricte
<i>Upupa epops</i>	Huppe fasciée	remarquable

Orthoptères (criquets et sauterelles)

Nom scientifique	Nom vernaculaire	Déterminance
<i>Antaxius chopardi</i>	-	stricte



- Espèces animales déterminantes et remarquables

Orthoptères (criquets et sauterelles)

Nom scientifique	Nom vernaculaire	Déterminance
<i>Antaxius hispanicus</i>	-	stricte
<i>Chorthippus binotatus saulcyi</i>	-	stricte
<i>Chorthippus parallelus erythropus</i>	-	stricte
<i>Cophopodisma pyrenaica</i>	-	stricte
<i>Dolichopoda linderi</i>	-	stricte
<i>Ephippiger ephippiger cunii</i>	Ephippigère du Vallespir	stricte
<i>Eugrylloides pipiens provincialis</i>	-	stricte
<i>Gomphoceridius brevipennis</i>	-	stricte
<i>Paracaloptenus bolivari</i>	-	stricte
<i>Uromenus catalaunicus</i>	-	stricte

Poissons et écrevisses

Nom scientifique	Nom vernaculaire	Déterminance
<i>Anguilla anguilla</i>	Anguille	remarquable
<i>Barbus meridionalis</i>	Barbeau méridional	stricte

Reptiles

Nom scientifique	Nom vernaculaire	Déterminance
<i>Lacerta agilis</i>	Lézard des souches	stricte
<i>Psammodromus algirus</i>	Psammodrome algire	remarquable
<i>Timon lepidus</i>	Lézard ocellé	stricte
<i>Zamenis longissimus</i>	-	remarquable
<i>Zootoca vivipara</i>	Lézard vivipare	stricte

Scorpions

Nom scientifique	Nom vernaculaire	Déterminance
<i>Belisarius xambeui</i>	-	stricte

L'originalité de ce territoire repose sur la combinaison de plusieurs facteurs : une grande variété de roches, une amplitude altitudinale importante, des expositions multiples avec de fortes oppositions de versants dans les vallées orientées est-ouest notamment, des influences climatiques à la fois méditerranéens et montagnardes. Associés aux activités humaines passées et présentes, ces facteurs ont pour résultante une mosaïque de milieux et des habitats naturels souvent imbriqués de façon complexe. L'intérêt et la richesse biologique s'exprime au travers des 8 ZNIEFF de type I identifiées sur la zone, ces périmètres étant centrés sur les deux crêtes centrales correspondant au Mont Coronat et à l'ensemble Pic de la Pelade / Puig d'Escoutou.

La roche est omniprésente. Elle émerge à toutes les altitudes, sous forme de blocs de rochers, d'éboulis et de pierriers ou de parois rocheuses. Une végétation adaptée s'y développe sporadiquement, comprenant souvent des plantes endémiques. Elle comprend entre autres des habitats déterminants de falaises et d'éboulis, que ce soit sur les substrats siliceux ou calcaires. Parmi les nombreuses plantes patrimoniales recensées dans ces milieux sont à signaler :



Versant sud du Massif du Madres

Identifiant national : 910030627

*La projection utilisée pour le calcul des surfaces est le Lambert II étendu.

- la Corbeille d'argent des Pyrénées (*Hormathophylla pyrenaica*), plante emblématique de ce territoire qui possède sur le flanc nord du Mont Coronat son unique station au monde ;
- le Cytise hérisson (*Erinacea anthyllis*), plante d'Espagne et du Maghreb dont il s'agit là de l'unique station française ;
- la Corbeille d'argent de Lapeyrouse (*Hormathophylla lapeyrousiana*), endémique de l'est des Pyrénées et du nord-est de l'Espagne, possédant dans le Conflent ses seules populations nationales ;
- le Fumeterre à neuf folioles (*Sarcocapnos enneaphylla*), plante d'Espagne et du Maghreb qui atteint dans la vallée de la Têt la limite nord de son aire de répartition ;
- le Pied-d'alouette des montagnes (*Delphinium montanum*), endémique des éboulis de Catalogne ;
- l'Ancolie très hirsute (*Aquilegia viscosa* subsp. *hirsutissima*), endémique très rare du sud de la France (Causses méridionaux, Corbières et Catalogne) inféodée des rochers calcaires ;
- la Bugrane d'Aragon (*Ononis aragonensis*), plante ibéro-maghrébine très rare des rocailles et des bois clairs, possédant ici son unique localité régionale.

Les parois rocheuses offrent de plus des zones favorables à la nidification de plusieurs espèces d'oiseaux rupestres patrimoniaux dont des rapaces comme le Vautour percnoptère (*Neophron percnopterus*).

Les assises calcaires renferment de nombreuses cavités naturelles auxquelles s'ajoutent des milieux artificiels comme le Fort Liberia. Ces milieux souterrains représentent des gîtes importants pour la reproduction et l'hibernation de plusieurs espèces patrimoniales de chauves-souris dont le Rhinolophe euryale (*Rhinolophus euryale*), le Minioptère de Schreibers (*Miniopterus schreibersii*) et le Murin de Capaccini (*Myotis capaccinii*).

Les milieux ouverts de landes, de prairies ou de pelouses comptent de nombreux habitats déterminants :

- le « Xerobromion pyrénéen », caractérisant les pelouses sèches dans les parties les mieux exposées ;
- les « Pelouses pyrénéennes à *Festuca gautieri* » des pentes calcaires herbeuses ;
- les « Landes à *Loiseleuria* », formation rase située sur les parties sommitales ;
- les « Pelouses pyrénéennes à *Elyna* », formation rase occupant les crêtes calcaires ventées ;
- les « Mégaphorbiaies pyrénéo-ibériques », formation luxuriantes liée aux hautes herbes de milieux humides.

Ces formations herbacées sont d'une grande richesse botanique. Elles accueillent des espèces patrimoniales rares comme le Genêt du Dauphiné (*Genista delphinensis*), plante herbacée très rare et à aire morcelée, possédant sur le Mont Coronat sa seule population régionale, la Gesse blanchâtres (*Lathyrus pannonicus* subsp. *asphodeloides*), espèce des lisières à aire également morcelée et dispersée en petites populations, le Cynoglosse de Dioscoride (*Cynoglossum dioscoridis*), le Panicaut de Bourgat (*Eryngium bourgatii*), endémique des Pyrénées...

La faune patrimoniale est également très bien représentée dans ces milieux. Elle se compose d'une grande richesse entomologique, avec par exemple une dizaine d'espèces d'orthoptères recensées parmi lesquelles des endémiques des Pyrénées ou de Catalogne comme *Antaxius hispanicus*, des coléoptères Ténébrionidés avec entre autres, *Megischna rosinae* espèce des milieux chauds et bien exposés dont c'est l'unique station en France, des papillons tels que le Nacré de la Bistorte (*Procllossiana eunomia*) dans les milieux prairiaux plus humides, l'Azuré du serpolet (*Glaucopsyche arion*)... Les mosaïques de landes et de pelouses sont également appréciées par des espèces animales de plus grande taille à l'image de la Perdrix grise de montagne (*Perdix perdix hispaniensis*), oiseau endémique des Pyrénées et en déclin, ou le Léopard ocellé (*Timon lepidus*), reptile à affinité méditerranéenne qui s'observe aux expositions les plus chaudes. Plusieurs autres oiseaux patrimoniaux affectionnent encore ce type d'environnement comme la Pie-grièche grise (*Lanius excubitor*), la Fauvette à lunettes (*Sylvia conspicillata*), dont la ZNIEFF représente l'un des bastions du département, et le Bruant ortolan (*Emberiza hortulana*), avec probablement la plus belle population des Pyrénées-Orientales.

Les bois qui occupent surtout les parties inférieures des reliefs et les ubacs renferment eux-aussi un patrimoine biologique de valeur. Ils sont riches en habitats déterminants avec :

- les « Forêts mixtes pyrénéo-cantabriques de chênes et d'ormes » dans les bas des ravins et versants escarpés ;
- les « Galeries d'Aulnes pyrénéo-catalanes de frênes et d'aulnes » en bordure de certaines rivières ;
- les « Forêts de Pins de montagne à Pulsatille » dans les bois de l'étage subalpin ;
- les « Forêts ibériques silicoles de Pin sylvestre » caractérisant les parties chaudes à l'est de la zone ;
- les « Sapinières pyrénéennes à rhododendron » sur les ubacs plus frais.

Ils permettent la nidification de deux rapaces patrimoniaux dont le discret Aigle botté (*Hieraaetus fasciatus*). Dans leurs sous-bois se développent des plantes très rares comme le Botryche à feuille de Matricaire (*Botrychium matricarifolium*),



Versant sud du Massif du Madres

Identifiant national : 910030627

*La projection utilisée pour le calcul des surfaces est le Lambert II étendu.

fougère présente dans des bois de frênes recolonisant d'anciennes terrasses agricoles, le Séséli faux-peucedan (Seseli peucedanoides) dans des bois clairs et rocailloux, ou l'Orchis de Spitzel (Orchis spitzelii), orchidée très rare en France, non revue sur sa localité du Mont Coronat depuis quelques années maintenant.

Les bois morts ou dépérissants sont particulièrement favorables à une entomofaune spécialisée, au sein de laquelle sont relevées sept espèces patrimoniales de coléoptères saproxyliques : Tetratoma ancora, Epiphanis cornutus, Corticeus longulus, Asida marmottani... Les forêts de Pin à crochets, associées aux landes à Rhododendron, permettent en plus à une petite population de Grand Tétrás (Tetrao urogallus) de se maintenir.

Le périmètre compte de nombreuses zones humides de tailles très variables, que ce soient des cours d'eau, des zones tourbeuses, des lacs, des sources ou des suintements. A l'étage alpin, elles constituent des habitats d'une grande diversité parmi lesquels sont identifiés plusieurs habitats déterminants dont en particulier :

- les « Gazons d'Isoètes euro-sibériens » et les « Communautés flottantes de Sparganium » dans les lacs et points d'eau d'altitude ;
- les « Buttes de Sphaignes colorées », les « Bases des buttes et pelouses de Sphaignes vertes », les « Tourbières à Narthecium »... au niveau des diverses zones tourbeuses en altitude.

Ces différents milieux humides sont propices à de nombreuses plantes menacées comme le rare Saule des Lapons (Salix lapponum), la Swertie pérenne (Swertia perennis), le Jonc des Pyrénées (Juncus pyrenaicus)... Dans les lacs se développent deux « fougères » aquatiques rares, l'Isoète à spores spinuleuses (Isoetes echinospora) et l'Isoète des lacs (Isoetes lacustris). Aux altitudes inférieures les suintements calcaires hébergent en particulier la Laïche de Maire (Carex mairei) et le Lysimaque à feuilles de saule (Lysimachia ephemerum). Les cours d'eau aux eaux fraîches et de bonne qualité sont un refuge pour la faune aquatique. Ils abritent deux espèces endémiques caractéristiques de la zone pyrénéenne, le Desman des Pyrénées (Galemys pyrenaicus), mammifère se nourrissant d'insectes aquatiques, et l'Euprocte des Pyrénées (Euproctus asper), amphibien rare qui passe la majeure partie de son temps dans l'eau, même en hiver.

La Têt et les bois rivulaires associés sont des territoires de chasse important pour certaines espèces de chauves-souris se reproduisant dans la ZNIEFF.

Enfin, il est important de noter que cette zone est occasionnellement fréquentée par des animaux à grand rayon d'action tels que l'Ours (Ursus arctos), le Loup (Canis lupus), dont la présence a été régulière sur Nohèdes entre 1996 et 2000, et l'Isard (Rupicapra pyrenaica), dont une partie du massif accueille une zone de mise bas. Les fortes populations d'ongulés aussi bien sauvages que domestiques profitent largement aux rapaces nécrophages que sont le Gypaète barbu (Gypaetus barbatus) et le Vautour fauve (Gyps fulvus).

4. Facteurs influençant l'évolution de la ZNIEFF

L'activité pastorale tourne autour de l'élevage bovin principalement. Elle concerne surtout les pelouses dans les fonds de vallées et les versants attenants situés aux altitudes intermédiaires et inférieures correspondant aux étages subalpin et montagnard. Bien que cette pratique ait diminué par rapport au passé, des atteintes sur le milieu sont notées. Elles sont notamment liées à un défaut de conduite des troupeaux. Les bêtes stationnent plus régulièrement sur les mêmes places, ce qui provoque un surpiétinement de la végétation, une eutrophisation marquée de certains secteurs par les déjections et une dégradation prononcée du couvert végétal. Ce phénomène est accusé au niveau des aires de repos. Le couvert végétal perd ses éléments floristiques les plus typiques et les plus originaux au profit de plantes rudérales comme l'Ortie (Urtica dioica), le Chénopode bon-Henri (Chenopodium bonus-henricus)... Les conséquences sur la faune, les insectes plus particulièrement, est également inévitable. Une meilleure conduite des troupeaux permettrait de réduire cet impact et de mieux valoriser la ressource fourragère.

La baisse de la pression pastorale se traduit à l'inverse sur les zones délaissées par une recolonisation naturelle des pelouses par les landes et divers ligneux. Les secteurs touchés sont généralement les plus pentus et les plus inaccessibles. La pérennité de ces milieux peut s'avérer nécessaire pour assurer le maintien d'un potentiel d'accueil pour la faune patrimoniale (insectes de milieux ouverts par exemple). Actuellement, il existe sur la zone une association foncière pastorale qui peut constituer un levier d'action pour l'amélioration de la gestion des parcours d'estive.

En altitude, à l'étage alpin et sur les crêtes, cette dynamique naturelle de fermeture reste très lente en raison des conditions extrêmes et s'avère en l'état sans conséquence notable pour le patrimoine biologique.

Les forêts sont très étendues dans les vallées et les ubacs et représentent un enjeu biologique important qui peut pâtir de l'exploitation forestière : ouverture de pistes (morcellement des habitats et pénétration dans des massifs jusque là isolés), coupes à blanc (suppression pour un temps du couvert forestier), reboisements monospécifiques (banalisation de la flore et de la structure de végétation par la mise en place de peuplements uniformes), risques d'érosion des sols



Versant sud du Massif du Madres

Identifiant national : 910030627

*La projection utilisée pour le calcul des surfaces est le Lambert II étendu.

mis à nu, risques de perturbations des écoulements. Des préconisations d'usage classiques permettront d'assurer la pérennité du patrimoine biologique forestier :

- éviter les coupes rases sur de trop grandes surfaces ou dans les secteurs les plus sensibles pour la faune ou la flore ;
- éviter les plantations avec des espèces non indigènes (notamment des conifères : cèdres, mélèzes, certains pins, épicéas, douglas...) dans les milieux sensibles ;
- adapter les calendriers de travaux aux périodes de sensibilité de l'avifaune, en particulier les galliformes de montagnes comme le Grand tétras ;
- maintenir des noyaux de vieillissement pour garantir le maintien de processus naturels qui constituent un chaînon essentiel des cycles écologiques et biochimiques de la forêt et des espèces spécialisées (coléoptères saproxyliques).

Avec la présence de plusieurs petits villages au sein du périmètre, la qualité physico-chimique des cours d'eau, facteur déterminant pour le maintien de la faune aquatique patrimoniale, est exposée à divers risques : pollution (eaux usées des hameaux riverains et des habitations isolées), modification de la dynamique de la rivière (seuils, retenues d'eau, captages, consolidation ou rectifications de berges...), travaux d'entretien et d'exploitation des bois bordant les rivières (coupes et défrichage).

Sans être omniprésent, le tourisme s'est beaucoup développé dans certains secteurs du périmètre depuis quelques décennies. Certaines de ses pratiques peuvent se révéler problématiques pour la conservation du patrimoine naturel : itinéraires de sentiers traversant des zones d'hivernage du Grand tétras, pratique de l'escalade dans des falaises où niches des rapaces, exploration des cavités fréquentées par les chiroptères, divagation des chiens des promeneurs en période de reproduction, dégradation des milieux par piétinement...

Le périmètre de la ZNIEFF englobe ceux de trois réserves naturelles nationales (Nohèdes, Conat et Jujols) et est concerné pour une grande part par deux sites Natura 2000 (SIC et ZPS). Les plans de gestion des réserves et des DOCOB des sites Natura 2000 sont des leviers d'action important en faveur du patrimoine naturel décrit.

5. Sources documentaires et bibliographie

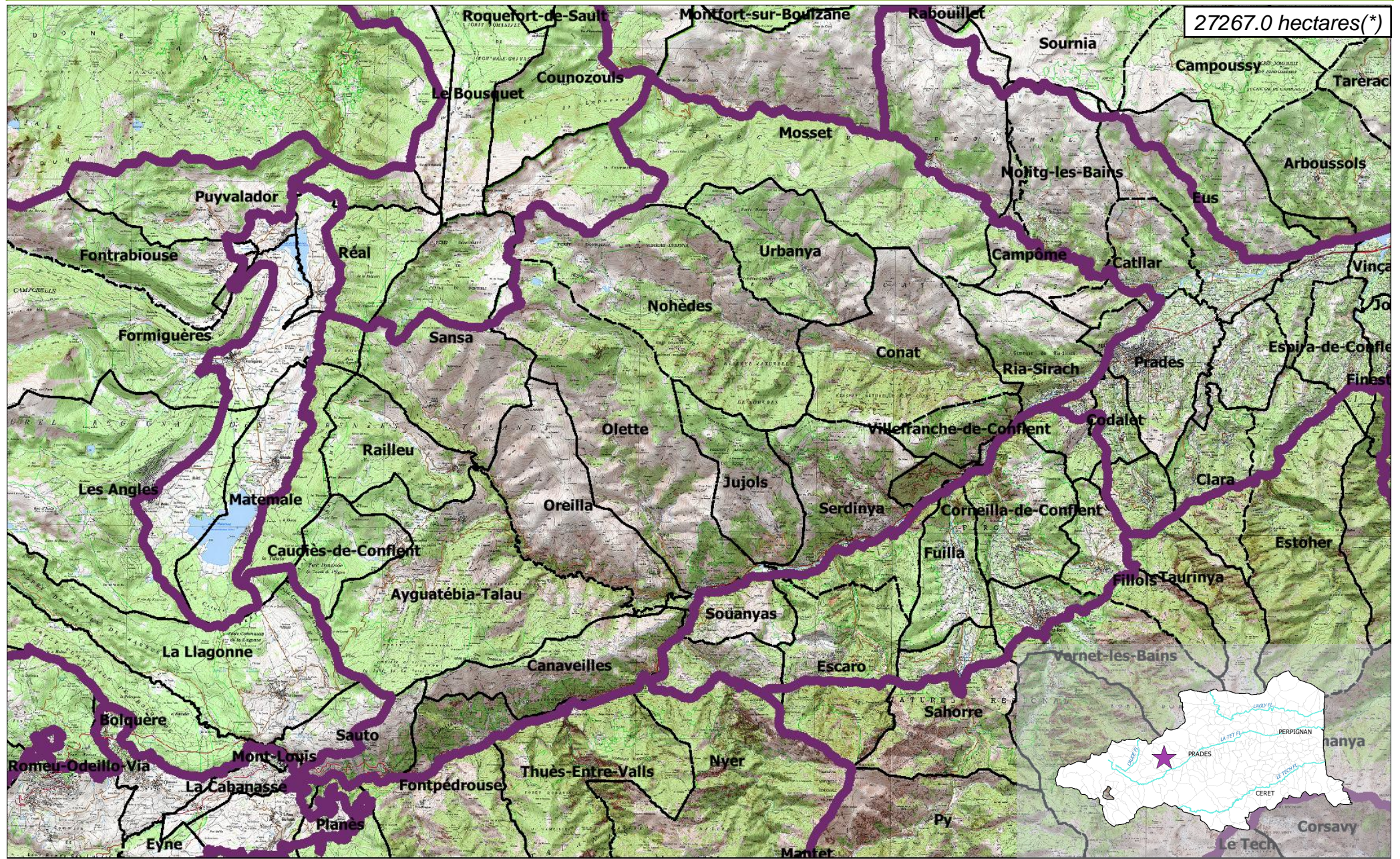
- AGRNN, 2005 - Document d'Objectifs du site pilote Natura 2000, Madres-Coronat
- Biotope, 2009 - Inventaire herpétologique de la Réserve Naturelle de Jujols (Pyrénées-Orientales), 53 pp.
- BRAUN-BLANQUET J., 1948 - La végétation alpine des Pyrénées-Orientales. Barcelona, Consejo superior de investigaciones científicas.
- FLOCH i GUILLEN, 1981 - La vegetacio dels paisos catalan », Ketres editora.
- GRUBER M., 1978 - La végétation des Pyrénées ariégeoises et catalanes occidentales. 2 vol. Aix-Marseille, Université de droit, d'économie et des Sciences : 305 pp.
- GUIONNET T., 2005 - La Typologie des habitats agropastoraux et rocheux du site Natura 2000 Madres-Coronat. Rapport d'étude.
- GUIONNET T., 2006 - Cartographie de la Soulane du Coronat. Rapport d'étude.
- GUISSSET C., 1996 - Inventaire du patrimoine naturel de la réserve naturelle de Jujols, 1er inventaire floristique; 85p.
- INVENTAIRE CHIROPTEROLOGIQUE DE LA RESERVE NATURELLE DE JUJOLS; Myotis; décembre 2005 ; 31 pp.
- KRUSEMAN G., 1988 - Les Ensifères et des Caelifères : les Tridactyloides et les Tétrigoides des Musées de Paris et d'Amsterdam. Matériaux pour la faunistique des Orthoptères de France N°51. Fascicule III. Instituut voor Taxonomische Zoölogie (Zoölogisch Museum), Universiteit van Amsterdam. 164 pp.
- LEDOUX - Inventaire araignées
- PESLIER S., 1994-2008 - Inventaire des Lépidoptères de la RN de Jujols, in Revue de l'Association Roussillonnaise d'Entomologie.
- PONS D., 1984 - Contribution à l'étude de la végétation des milieux supra-forestiers pyrénéens : le massif du Madres (Pyrénées-Orientales). Toulouse, Paul Sabatier: Vol. 1 : 144p. et Vol. 2 : 292 pp.
- ROUSSEAU A. & GESLOT K., 2003 - Plan de gestion de la Réserve Naturelle de Jujols
- SOLDATI F. & BOUYON H., 2006 - Megischina rosinae (Seidlitz, 1896) (Coleoptera, Tenebrionidae, Alleculinae), genre et espèce nouveaux pour la faune de France, in Bulletin mensuel de la Société linnéenne de Lyon 2006, vol. 75, no2, pp. 61-65
- SOLDATI F., 2002 - Inventaire des coléoptères des milieux ouverts de la réserve Naturelle de Jujols.

ZNIEFF de type II
n° 6610-0000

Inventaire des Zones Naturelles d'Intérêt Ecologique Faunistique et Floristique

Versant sud du Massif du Madres

Département(s) :
Pyrénées-Orientales et Aude



27267.0 hectares(*)

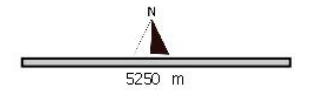
Inventaire ZNIEFF
Deuxième Génération
Année d'édition 2010

n° de carte(s) IGN :
2249ET, 2348ET, 2349ET,
2248ET, 2250ET
Fond : IGN SCAN25

Légende

- ZNIEFF type II
- Limites communales
- ZNIEFF type I
- Réseau hydrographique principal

Cet inventaire constitue un outil d'alerte et ne peut être interprété à une échelle plus fine sans investigation complémentaire. Le périmètre des ZNIEFF, représenté ici sur Scan25 (IGN), a été tracé à partir d'orthophotographies au 1:5000.
* La projection utilisée pour le calcul des surfaces est le Lambert 93.





ZNIEFF
de type II
n° 6610-0000

Versant sud du Massif du Madres

6. Sources des données naturalistes : liste des porteurs de données

ABELA Aude	Groupe de Recherche et d'Information sur les Vertébrés et leur Environnement
Association Caracole	Groupe Ornithologique du Roussillon
Association Charles Flahaut	Institut Méditerranéen d'Ecologie et de Paléoécologie
Association Communale de Chasse Agréée de Mantet	Institut National de Recherche Agronomique
Association Communale de Chasse Agréée de Py	Inventaire des Coléoptères des Alpes-de-Haute-Provence
Association de Pêche et de Protection des Milieux Aquatiques La Gauloise	La belle Verte
Association des Naturalistes d'Ariège	La Cistude
Association Gestionnaire de la réserve naturelle de la vallée d'Eyne	La Découverte
Association Gestionnaire de la Réserve Naturelle de Nohèdes (AGRNN)	La Fario
Association gestionnaire de la Réserve Naturelle de Py	Ligue pour la Protection des Oiseaux de l'Aude
Association les Amis de la Massane, gestionnaire de la Réserve de Forêt de la Massane	Ligue pour la Protection des Oiseaux de l'Hérault
Association les taïchous	Ligue pour la Protection des Oiseaux Grands Causses
Association Lozérienne d'Etude et de Protection de l'Environnement	Méandre
Association pour la Caractérisation et l'Etude des Entomocénoses	Muséum d'Histoire Naturelle de Nantes
Association pour la Connaissance et la Conservation des Milieux Naturels	Muséum National d'Histoire Naturelle - Département Systématique et Evolution - Entomologie
Association Roussillonnaise d'Entomologie	Myotis
Association Saint-Gely Nature	Naturellement votre
Association Tarnaise d'Etudes Karstiques	Observatoire des Galliformes de Montagne
Aude Nature	Observatoire d'Océanographie Biologique de Banyuls-sur-Mer - Laboratoire Arago (CNRS)
Biotope	Observatoire Naturaliste des Écosystèmes Méditerranéens
Cabinet Barbanson Environnement	Office National de la Chasse et de la Faune Sauvage - Délégation du Languedoc-Roussillon
Centre de Biologie et de Gestion des Populations	Office National de la Chasse et de la Faune Sauvage (ONCFS), gestionnaire de la Réserve Naturelle de Jujols
Centre d'Ecologie Fonctionnelle et Evolutive - Laboratoire de Zoogéographie	Office National de l'Eau et des Milieux Aquatiques de la Lozère
Centre de coopération Internationale en Recherche Agronomique pour le Développement	Office National de l'Eau et des Milieux Aquatiques de l'Aude
Centre de Découverte du Scamandre	Office National de l'Eau et des Milieux Aquatiques de l'Hérault
Centre d'Initiation à l'Ecologie Montagnarde Les Isards	Office National de l'Eau et des Milieux Aquatiques des Pyrénées Orientales
Centre National pour la Recherche Scientifique	Office National de l'Eau et des Milieux Aquatiques du Gard
Centre Ornithologique du Gard	Office National de l'Eau et des Milieux Aquatiques du Languedoc-Roussillon
Centre Ornithologique Rhône-Alpes Ardèche	Office National des Forêts - Cellule d'Etudes Entomologiques
Centre Permanent d'Initiatives pour l'Environnement du Pays Narbonnais	Office National des Forêts - Délégation Territoriale Méditerranée
Collectif d'Associations pour la Défense du Bois des Lens	Office Pour les Insectes et leur Environnement
Commune d'Argeles-sur-Mer, gestionnaire de la Réserve Naturelle du Mas-Larrieu	Office Pour les Insectes et leur Environnement du Languedoc-Roussillon
Commune de Mantet, gestionnaire de la Réserve Naturelle de Mantet	Parc National des Cévennes
Commune de Prats de Mollo la Preste, gestionnaire de la Réserve Naturelle de Prats	PNR du Haut Languedoc
Confédération des Réserves Naturelles Catalanes	Réserve Naturelle de Nyer
Conservatoire Botanique National Méditerranéen de Porquerolles	Réserve Naturelle de Roquehaute
Conservatoire des Espaces Naturels du Languedoc-Roussillon	Rutilans
Conservatoire des Sites Lozériens	Salsepareille
Echos Nature	Société Civile Forestière (SCF) Ecureuil de Py et de Rotja
Ecole Pratique des Hautes Etudes	Société d'Etude des Sciences Naturelles de Nîmes et du Gard
Ecole supérieure d'Agriculture de Purpan	Société Entomologique de France
Ecologistes de l'Euzière	Société Entomologique du Languedoc
Entente Interdépartementale pour la Démoustication	Société Entomologique du Nord de la France
Espace Nature Environnement	Société Française d'Orchidophilie
Etudes naturalistes	Société Française d'Orchidophilie du Languedoc
Fédération Aude Claire	Société Française pour l'Etude et la Protection des Mammifères
Fédérations Départementales des Associations Agréées de Pêche et de Protection des Milieux Aquatiques	Spéléologues Anonymes
Gard Nature	Station Biologique de la Tour du Valat
Goupil Connexion	Syndicat Mixte pour la Protection et la Gestion de la Camargue Gardoise
Groupe Chiroptères de Midi Pyrénées	Zerynthia
Groupe Chiroptères de Provence	
Groupe Chiroptères du Languedoc - Roussillon	
Groupe de Recherche et de Protection des Libellules Sympetrum	