

ZNIEFF de type I n° 6612-5139

Vallée de la Lipodère

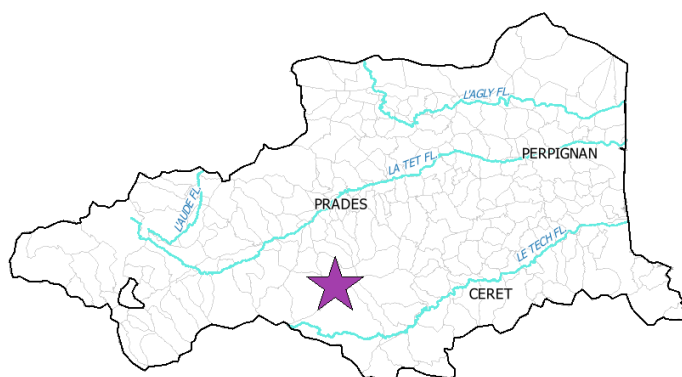
Identifiant national : 910010896

Modernisation de l'inventaire ZNIEFF

Zone Naturelle d'Intérêt Ecologique Faunistique et Floristique

Région Languedoc-Roussillon

Edition 2008 - 2010



Département(s) :
Pyrénées-Orientales

Maîtrise d'ouvrage

Secrétariat Scientifique et
Technique et Coordination
des données "Faune"



Coordination des données
"Flore et Habitats Naturels"



avec le soutien financier de :



et la collaboration des porteurs de données et du CSRPN



1. Localisation et description générale

- Communes concernées par la ZNIEFF

Département des Pyrénées Orientales

Code INSEE	Nom de la commune	Surface absolue (ha)	Surface relative (%)
66043	CASTEIL	544 ha	100 %

La ZNIEFF de la " Vallée de la Llipodère " est située au coeur du massif du Canigou, dans les Pyrénées-Orientales. Elle occupe 546 hectares a sur la commune de Casteil.

Le territoire correspond à l'ensemble du bassin versant du torrent de la Llipodère, un affluent de la rivière de Cady en contrebas du refuge de Mariailles. La vallée est orientée sud-nord et est dominée à l'est par la silhouette massive du Pic des Sept Hommes (2651 mètres). Les versants sont pentus, et ne s'adoucissent que sur le replat du Pla Guillem.

La zone est une mosaïque de milieux de haute montagne, où la faune et la flore présentent un fort caractère endémique pyrénéen.

- Description du Paysage (Atlas des paysages du Languedoc-Roussillon)

La montagne

Nom de l'unité paysagère	Surface absolue (ha)	Surface relative (%)
Les massifs du Canigou et du Puigmal	545.0 ha	100 %

- Occupation du sol (ocsol L-R)

Forêts et milieux semi-naturels

Code du poste	Libellé du poste	Surface absolue (ha)	Surface relative (%)
311	Forêts de feuillus	156.0 ha	29 %
312	Forêts de conifères	22.0 ha	4 %
321	Pelouses et pâturages naturels	114.0 ha	21 %
322	Landes subalpines	114.0 ha	21 %
324	Forêt et végétation arbustive en mutation	131.0 ha	24 %
325	Landes	2.0 ha	0 %
333	Végétation clairsemée	6.0 ha	1 %



2. Délimitation du périmètre

- Périmètres d'inventaire et périmètres réglementaires présents sur la ZNIEFF

Intersections avec des périmètres d'inventaires

Type	Intitulé du Périmètre	Code	Surf. absolue (ha)*	Surf. relative (%)*
ZNIEFF de type II	Massif du Canigou	6612-0000	544 ha	100 %
ZICO	Massif du Canigou-Carença	LR11	545 ha	100 %

Intersections avec des périmètres réglementaires

Type	Intitulé du Périmètre	Code	Surf. absolue (ha)*	Surf. relative (%)*
SIC	MASSIF DU CANIGOU	FR9101475	536 ha	98 %
ZPS	Canigou-Conques de la Preste	FR9110076	536 ha	98 %
PNR	Parc naturel régional des Pyrénées catalanes	PNR66001	545 ha	100 %
SITE CLASSE	Massif du Canigou	SI00000541	213 ha	39 %

La zone est limitée par :

- à l'ouest, la crête allant du refuge de Mariailles au nord au Pla Guillem au sud en passant par les pics de Dona Pa (2112 mètres) et de la Roquette (2273 mètres) ;
 - à l'est, la crête du Pic des Sept Hommes et le ravin des Sept Hommes, au-delà desquels commence la vallée du Cady ;
 - au sud, la ligne de partage des eaux du plateau du Pla Guillem entre le Conflent au nord et le Vallespir au sud.
- Si la vallée est nettement marquée, ses limites ne constituent pas de discontinuités écologiques. Des écosystèmes similaires se rencontrent dans les vallées voisines : vallée de la Rotjà à l'ouest (commune de Py), vallée du Tech au sud (commune de Prats-de-Mollo), et haute vallée du Cady à l'est.

3. Description du fonctionnement écologique

- Etage de végétation : étages subalpin et alpin

- Habitats naturels déterminants et remarquables

Code Corine	Intitulé CORINE de l'habitat	Surface totale (ha)
36.2	GROUPEMENTS DES AFFLEUREMENTS ET ROCHERS ERODES ALPINS	1
36.315	Pelouses pyrénéennes à Poa violacea	8
51.112	Bases des buttes et pelouses de Sphaignes vertes	-
61.33	Eboulis pyrénéo-alpiens siliceux thermophiles	44
62.12	Falaises calcaires des Pyrénées centrales	-
62.211	Falaises siliceuses pyrénéo-alpiennes	3

- Espèces végétales déterminantes et remarquables



- Espèces végétales déterminantes et remarquables

Végétaux vasculaires

Nom scientifique	Nom vernaculaire	Déterminance
<i>Anemone narcissifolia</i> L.	Anémone à fleurs de narcisse	remarquable
<i>Antennaria carpatica</i> (Wahlenb.) Bluff & Fingerh.	Pied-de-chat des Carpates	remarquable
<i>Armeria muelleri</i> A.L.P.Huet	Armérie de Mueller	stricte
<i>Chrysosplenium alternifolium</i> L.	Dorine à feuilles alternes	stricte
<i>Cirsium richterianum</i> Gillot	Cirse de Richter	stricte
<i>Hieracium breviscapum</i> DC.	Piloselle à tiges courtes	stricte
<i>Jasione crispa</i> (Pourr.) Samp. subsp. <i>crispa</i>	Jasione crépue	remarquable
<i>Leontodon duboisii</i> Sennen	Liondent de Dubois	stricte
<i>Leontodon pyrenaicus</i> Gouan	Liondent des Pyrénées	remarquable
<i>Linaria alpina</i> (L.) Mill. subsp. <i>aciculifolia</i> Braun-Blanq.	Linaire à feuilles fines	stricte
<i>Luzula desvauxii</i> Kunth	Luzule de Desvaux	stricte
<i>Pedicularis foliosa</i> L.	Pédiculaire feuillée	remarquable
<i>Polygonum alpinum</i> All.	Renouée des Alpes	stricte
<i>Ranunculus pyrenaicus</i> L.	Renoncule des Pyrénées	remarquable
<i>Sagina saginoides</i> (L.) H.Karst. subsp. <i>pyrenaica</i> (Rouy) Font Quer	Sagine des Pyrénées	stricte
<i>Saxifraga geranioides</i> L.	Saxifrage faux-géranium	stricte
<i>Scrophularia alpestris</i> J.Gay ex Benth.	Scrofulaire des Alpes	stricte
<i>Senecio leucophyllus</i> DC.	Séneçon à feuilles blanchâtres	stricte
<i>Veronica urticifolia</i> Jacq.	Véronique à feuilles d'ortie	stricte

- Espèces animales déterminantes et remarquables

Coléoptères Carabidae

Nom scientifique	Nom vernaculaire	Déterminance
<i>Carabus pseudomonticola</i>	-	stricte
<i>Carabus pyrenaicus</i>	-	remarquable
<i>Carabus rutilans</i>	-	remarquable

Lépidoptères

Nom scientifique	Nom vernaculaire	Déterminance
<i>Euphydryas aurinia</i>	Damier de la Succise	stricte
<i>Parnassius mnemosyne</i>	Semi-Apollon	stricte



- Espèces animales déterminantes et remarquables

Oiseaux

Nom scientifique	Nom vernaculaire	Déterminance
<i>Aegolius funereus</i>	Nyctale de Tengmalm	remarquable
<i>Aquila chrysaetos</i>	Aigle royal	stricte
<i>Lagopus mutus</i>	Lagopède alpin	stricte
<i>Perdix perdix hispaniensis</i>	Perdrix grise des pyrénées	à critères
<i>Tetrao urogallus</i>	Grand Tétrás	à critères

Orthoptères (criquets et sauterelles)

Nom scientifique	Nom vernaculaire	Déterminance
<i>Antaxius hispanicus</i>	-	stricte
<i>Chorthippus binotatus saulcyi</i>	-	stricte
<i>Cophopodisma pyrenaica</i>	-	stricte
<i>Ephippiger ephippiger cunii</i>	Ephippigère du Vallespir	stricte
<i>Gomphoceridius brevipennis</i>	-	stricte
<i>Omocestus antigai</i>	-	stricte

Dans la vallée de la Llipodère, le substrat est essentiellement composé de roches métamorphiques avec les gneiss de Cady ou du Canigou. La nature siliceuse de cette roche induit une végétation à caractère principalement acidiphile. Sur les hauteurs, l'épaisseur du manteau neigeux en hiver mais également la virulence de la Tramontane, vent dominant, conditionnent la présence d'une végétation rase. C'est notamment le cas sur les hauteurs du Pla Guillem, où l'absence d'obstacle physique et la platitude du relief n'opposent aucune résistance au vent.

A ces facteurs du milieu s'ajoute enfin une forte amplitude altitudinale de la vallée, variant de 1600 à 2650 mètres. Elle favorise une gamme variée de conditions climatiques et stationnelles entre les parties basses et sommitales.

Avec des altitudes inférieures à 2000 mètres environ, la partie nord de la vallée est le domaine de la forêt. Il s'agit d'une sapinière dans les parties les plus basses. Ce sont des boisements très pentus, développés sur les pentes de la vallée du Cady notamment et où se mêlent quelques hêtres. Plus haut, la pineraie de Pins à crochets prend rapidement le dessus et s'étend en lambeaux jusqu'au sommet du pic de la Roquette en ubac. C'est une futaie irrégulière, entrecoupée d'éboulis et abritant un sous-bois dense de Rhododendron.

Dans ces différents sous-bois, sont relevés les présences de *Scrophularia alpestris* et *Veronica urticifolia*.

Les zones rocheuses occupent de grandes surfaces. Elles prennent la forme de grands pierriers qui occupent parfois des pans entiers de versant, comme sur le flanc ouest du pic des Sept Hommes. Dans ces chaos pierreux un cortège de plantes rupicoles typique prend place avec des plantes endémiques ou à aire réduite comme le Sénéçon à feuilles blanches *Senecio leucophyllus* ou encore le Saxifrage faux-géranium *Saxifraga geranioides*.

Des landes à Genêts purgatif ou à Rhododendron s'intercalent le plus souvent entre ces éboulis dans leur partie inférieure (entre 2000 et 2300 mètres environ).

L'originalité de ce territoire tient à la présence du Pla Guillem : c'est une ancienne surface d'érosion qui a été portée en altitude au moment de la formation des Pyrénées et est demeurée, par la suite, à l'écart de l'érosion des glaciers quaternaires. Ainsi, toujours constituée d'une roche meuble (sables et graviers) sur plusieurs dizaines de mètres d'épaisseur, ce replat est d'une extrême vulnérabilité face aux risques d'érosion. C'est d'autant plus le cas qu'il n'est, le plus souvent, que partiellement recouvert par une maigre pelouse et soumis à un climat venté particulièrement agressif. La pelouse dominante est la formation à *Festuca airoides*, souvent en mosaïque avec les landines à *Loiseleurie couchée* *Loiseuleria procumbens*. Cette végétation est imbriquée avec des lambeaux de pelouses denses à *Festuca eskia* ou à *Poa violacea*.

Au sein de ces pelouses rases quelques espèces patrimoniales sont notées comme *Hieracium breviscapum*, une endémique pyrénéenne.

Des micro-dépressions humides occupées par des bas-marais à *Carex nigra* émaillent ce couvert végétal si particulier.

La rivière principale, la Llipodère, est un torrent qui creuse son cours parmi des bancs de graviers, signe d'une activité intense, notamment pendant les crues diluviennes de 1940 ou de 1992. Sur ses bords et le long des rivelets affluents



pousse une végétation vivace herbacée haute et hygrophile de type mégaphorbaie et de bord de torrent avec *Luzula desvauxii*, *Sagina saginoides* subsp. *pyrenaica*.

La grande faune est également caractéristique des montagnes pyrénéennes.

Outre les grands rapaces (pas de nicheurs connus dans la zone) et les corvidés, l'avifaune est riche de plusieurs espèces particulièrement menacées à l'échelle de l'Europe, de la France, et des Pyrénées.

C'est le cas tout particulièrement :

- du Lagopède alpin qui se trouve, sur le massif du Canigou, à la limite orientale de son aire d'extension pyrénéenne ;
- du Pluvier Guignard, espèce boréale qui trouve, sur le Pla Guillem, des conditions identiques aux toundras du grand nord de l'Europe pour y nicher ;
- de la Perdrix grise des Pyrénées qui fréquente les soulanes.

Chez les mammifères, il faut noter la présence de hardes d'Isards, particulièrement abondants dans le massif du Canigou. Ils trouvent dans les bois du fond de vallée, et en aval de celle-ci, une zone de repli hivernal.

La plupart des inventaires entomologiques font aussi état d'une richesse exceptionnelle.

Chez les lépidoptères, il convient de citer :

- le Semi-Apollon ;
- le Damier de la Succise.

Du côté des orthoptères :

- *Antaxius hispanicus*;
- *Omocestus antiquaii*.

Pour les coléoptères :

- *Carabus pyrenaicus* ;
- *Carabus pseudomonticola*.

4. Facteurs influençant l'évolution de la ZNIEFF

De nombreux habitats recensés sur la ZNIEFF sont d'intérêt communautaire. Ce sont toutefois les pelouses de la zone alpine (tout particulièrement celles du Pla Guillem) qui doivent faire l'objet de la plus grande précaution, car très sensibles à l'érosion.

Historiquement, la zone du Pla Guillem a surtout été dégradée par la réalisation d'une piste inter-vallée permettant une liaison entre le Conflent et le Vallepès. Mais l'attrait de cette communication a entraîné le passage répété de véhicules motorisés en dehors de la piste carrossable. Depuis, la zone est interdite à toute circulation. Une re-végétalisation a été entreprise par l'Office National des Forêts, propriétaire des terrains, en partenariat avec le Syndicat Mixte du Canigou dans l'une des opérations du Grand Site Classé du Massif du Canigou.

La gestion pastorale est un enjeu de taille : la vallée de la Llipodère est une zone d'estive ovine et bovine. Une concertation est nécessaire avec les éleveurs pour le maintien en bon état des pelouses rases, menacées localement par le surpâturage et des bas-marais très dégradés par le piétinement.

Plus bas, autour du refuge de Mariailles, haut lieu touristique du Canigou constituant une voie d'accès au pic par la vallée du Cady, la fréquentation du public est un facteur qu'il ne faut pas négliger.

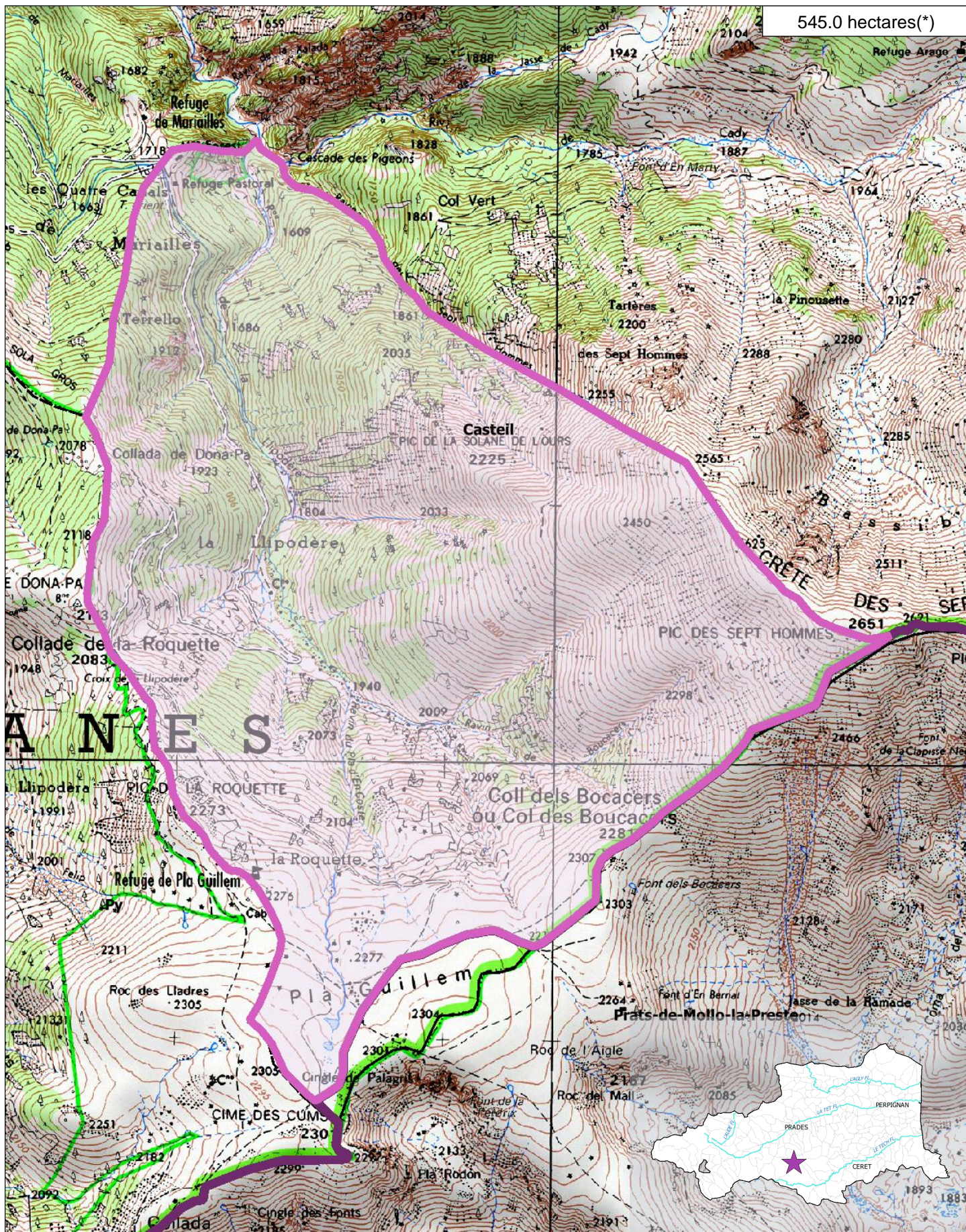
5. Sources documentaires et bibliographie

- ACHERAR M. ; 2000 ; Rapport d'étude sur l'extension du protocole de réhabilitation de la piste de Pla Guillem : Opération Grand Site Canigou ; CEN-LR ; Montpellier ; 14 p.
- Association Ch. Flahault, 1985, Réserve biologique domaniale de la haute vallée du Cady (massif du Canigou) - Projet de classement, O.N.F Perpignan.
- SOUTADÉ G., AMIGO J.J., BAUDIERE A., CAUWET A.M., GLORY A., GUISSSET C., MAZEL R. ; 1994 ; Rapport du Comité Scientifique de l'Association Charles Flahault suite à sa visite du 2 août 1994 sur le Pla Guillem, 5p.

ZNIEFF de type I
n° 6612-5139

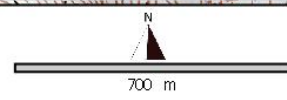
Vallée de la Llipodère

Département(s) :
Pyrénées-Orientales



545.0 hectares(*)

Inventaire ZNIEFF Deuxième Génération Année d'édition 2010	n° de carte(s) IGN : 2349ET Fond : IGN SCAN25	Légende <table border="0" style="display: inline-table; vertical-align: middle;"> <tr> <td style="border: 1px solid pink; width: 20px; height: 10px; display: inline-block;"></td> <td>ZNIEFF type II</td> <td style="border: 1px dashed black; width: 20px; height: 10px; display: inline-block;"></td> <td>Limites communales</td> </tr> <tr> <td style="border: 2px solid pink; width: 20px; height: 10px; display: inline-block;"></td> <td>ZNIEFF type I</td> <td style="border-bottom: 1px solid blue; width: 20px; height: 10px; display: inline-block;"></td> <td>Réseau hydrographique principal</td> </tr> </table>		ZNIEFF type II		Limites communales		ZNIEFF type I		Réseau hydrographique principal
	ZNIEFF type II		Limites communales							
	ZNIEFF type I		Réseau hydrographique principal							



Cet inventaire constitue un outil d'alerte et ne peut être interprété à une échelle plus fine sans investigation complémentaire. Le périmètre des ZNIEFF, représenté ici sur Scan25 (IGN), a été tracé à partir d'orthophotographies au 1:5000.
*La projection utilisée pour le calcul des surfaces est le Lambert 93.



ZNIEFF
de type I
n° 6612-5139

Vallée de la Llipodère

6. Sources des données naturalistes : liste des porteurs de données

ABELA Aude	Groupe de Recherche et d'Information sur les Vertébrés et leur Environnement
Association Caracole	Groupe Ornithologique du Roussillon
Association Charles Flahaut	Institut Méditerranéen d'Ecologie et de Paléocologie
Association Communale de Chasse Agréée de Mantet	Institut National de Recherche Agronomique
Association Communale de Chasse Agréée de Py	Inventaire des Coléoptères des Alpes-de-Haute-Provence
Association de Pêche et de Protection des Milieux Aquatiques La Gauloise	La belle Verte
Association des Naturalistes d'Ariège	La Cistude
Association Gestionnaire de la réserve naturelle de la vallée d'Eyne	La Découverte
Association Gestionnaire de la Réserve Naturelle de Nohèdes (AGRNN)	La Fario
Association gestionnaire de la Réserve Naturelle de Py	Ligue pour la Protection des Oiseaux de l'Aude
Association les Amis de la Massane, gestionnaire de la Réserve de Forêt de la Massane	Ligue pour la Protection des Oiseaux de l'Hérault
Association les taïchous	Ligue pour la Protection des Oiseaux Grands Causses
Association Lozérienne d'Etude et de Protection de l'Environnement	Méandre
Association pour la Caractérisation et l'Etude des Entomocénoses	Muséum d'Histoire Naturelle de Nantes
Association pour la Connaissance et la Conservation des Milieux Naturels	Muséum National d'Histoire Naturelle - Département Systématique et Evolution - Entomologie
Association Roussillonnaise d'Entomologie	Myotis
Association Saint-Gely Nature	Naturellement votre
Association Tarnaise d'Etudes Karstiques	Observatoire des Galliformes de Montagne
Aude Nature	Observatoire d'Océanographie Biologique de Banyuls-sur-Mer - Laboratoire Arago (CNRS)
Biotope	Observatoire Naturaliste des Écosystèmes Méditerranéens
Cabinet Barbanson Environnement	Office National de la Chasse et de la Faune Sauvage - Délégation du Languedoc-Roussillon
Centre de Biologie et de Gestion des Populations	Office National de la Chasse et de la Faune Sauvage (ONCFS), gestionnaire de la Réserve Naturelle de Jujols
Centre d'Ecologie Fonctionnelle et Evolutive - Laboratoire de Zoogéographie	Office National de l'Eau et des Milieux Aquatiques de la Lozère
Centre de coopération Internationale en Recherche Agronomique pour le Développement	Office National de l'Eau et des Milieux Aquatiques de l'Aude
Centre de Découverte du Scamandre	Office National de l'Eau et des Milieux Aquatiques de l'Hérault
Centre d'Initiation à l'Ecologie Montagnarde Les Isards	Office National de l'Eau et des Milieux Aquatiques des Pyrénées Orientales
Centre National pour la Recherche Scientifique	Office National de l'Eau et des Milieux Aquatiques du Gard
Centre Ornithologique du Gard	Office National de l'Eau et des Milieux Aquatiques du Languedoc-Roussillon
Centre Ornithologique Rhône-Alpes Ardèche	Office National des Forêts - Cellule d'Etudes Entomologiques
Centre Permanent d'Initiatives pour l'Environnement du Pays Narbonnais	Office National des Forêts - Délégation Territoriale Méditerranée
Collectif d'Associations pour la Défense du Bois des Lens	Office Pour les Insectes et leur Environnement
Commune d'Argeles-sur-Mer, gestionnaire de la Réserve Naturelle du Mas-Larrieu	Office Pour les Insectes et leur Environnement du Languedoc-Roussillon
Commune de Mantet, gestionnaire de la Réserve Naturelle de Mantet	Parc National des Cévennes
Commune de Prats de Mollo la Preste, gestionnaire de la Réserve Naturelle de Prats	PNR du Haut Languedoc
Confédération des Réserves Naturelles Catalanes	Réserve Naturelle de Nyer
Conservatoire Botanique National Méditerranéen de Porquerolles	Réserve Naturelle de Roquehaute
Conservatoire des Espaces Naturels du Languedoc-Roussillon	Rutilans
Conservatoire des Sites Lozériens	Salsepareille
Echos Nature	Société Civile Forestière (SCF) Ecureuil de Py et de Rotja
Ecole Pratique des Hautes Etudes	Société d'Etude des Sciences Naturelles de Nîmes et du Gard
Ecole supérieure d'Agriculture de Purpan	Société Entomologique de France
Ecologistes de l'Euzière	Société Entomologique du Languedoc
Entente Interdépartementale pour la Démoustication	Société Entomologique du Nord de la France
Espace Nature Environnement	Société Française d'Orchidophilie
Etudes naturalistes	Société Française d'Orchidophilie du Languedoc
Fédération Aude Claire	Société Française pour l'Etude et la Protection des Mammifères
Fédérations Départementales des Associations Agréées de Pêche et de Protection des Milieux Aquatiques	Spéléologues Anonymes
Gard Nature	Station Biologique de la Tour du Valat
Goupil Connexion	Syndicat Mixte pour la Protection et la Gestion de la Camargue Gardoise
Groupe Chiroptères de Midi Pyrénées	Zerynthia
Groupe Chiroptères de Provence	
Groupe Chiroptères du Languedoc - Roussillon	
Groupe de Recherche et de Protection des Libellules Sympetrum	