

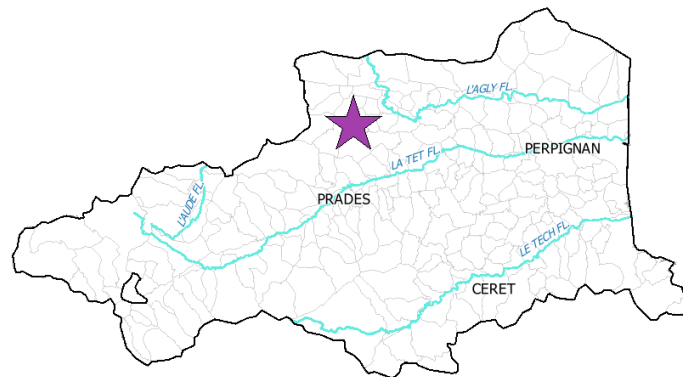
ZNIEFF de type I n° 6613-5146 Garrigues de Sournia et Grotte du Desix

Identifiant national : 910010882

Modernisation de l'inventaire ZNIEFF Zone Naturelle d'Intérêt Ecologique Faunistique et Floristique

Région Languedoc-Roussillon

Edition 2008 - 2010



Département(s) :
Pyrénées-Orientales

Maîtrise d'ouvrage

Secrétariat Scientifique et
Technique et Coordination
des données "Faune"



Coordination des données
"Flore et Habitats Naturels"



avec le soutien financier de :



et la collaboration des porteurs de données et du CSRPN



1. Localisation et description générale

- Communes concernées par la ZNIEFF

Département des Pyrénées Orientales

Code INSEE	Nom de la commune	Surface absolue (ha)	Surface relative (%)
66198	SOURNIA	491 ha	67 %
66151	PRATS-DE-SOURNIA	191 ha	26 %
66215	TREVILLACH	40 ha	5 %
66139	PEZILLA-DE-CONFLENT	9 ha	1 %

La ZNIEFF « Grotte du Désix et garrigues de Sournia » est située au nord du département des Pyrénées-Orientales, dans les Fenouillèdes. Elle est constituée par les versants du causse de Sournia et des collines de part et d'autre de la vallée du Désix.

Elle occupe une superficie de 733 hectares, au nord de Sournia et de Campoussy. Son altitude varie entre 350 et 995 mètres.

- Description du Paysage (Atlas des paysages du Languedoc-Roussillon)

La montagne

Nom de l'unité paysagère	Surface absolue (ha)	Surface relative (%)
Le Haut-Fenouillèdes	731.0 ha	100 %

- Occupation du sol (ocsol L-R)

Territoires artificialisés

Code du poste	Libellé du poste	Surface absolue (ha)	Surface relative (%)
112	Tissu urbain discontinu	1.0 ha	0 %

Territoires agricoles

Code du poste	Libellé du poste	Surface absolue (ha)	Surface relative (%)
212	Terres arables autres que serres, rizières et zones à forte densité de serres	7.0 ha	1 %
231	Prairies	43.0 ha	6 %

Forêts et milieux semi-naturels

Code du poste	Libellé du poste	Surface absolue (ha)	Surface relative (%)
311	Forêts de feuillus	213.0 ha	29 %
312	Forêts de conifères	107.0 ha	15 %
321	Pelouses et pâturages naturels	8.0 ha	1 %
323	Maquis et garrigues	105.0 ha	14 %
324	Forêt et végétation arbustive en mutation	242.0 ha	33 %
333	Végétation clairsemée	6.0 ha	1 %



Garrigues de Sournia et Grotte du Desix

Identifiant national : 910010882

*La projection utilisée pour le calcul des surfaces est le Lambert II étendu.

2. Délimitation du périmètre

- Périmètres d'inventaire et périmètres réglementaires présents sur la ZNIEFF

Intersections avec des périmètres d'inventaires

Type	Intitulé du Périmètre	Code	Surf. absolue (ha)*	Surf. relative (%)*
ZNIEFF de type II	Massif du Fenouillèdes	6613-0000	731 ha	100 %

Intersections avec des périmètres règlementaires

Type	Intitulé du Périmètre	Code	Surf. absolue (ha)*	Surf. relative (%)*
SIC	SITES A CHIROPTERES DES PYRENEES ORIENTALES	FR9102010	120 ha	16 %
SAGE	SAGE Agly	sage_06	731 ha	100 %

La ZNIEFF est délimitée :

- au nord, par les lignes de crêtes, chemins, routes (dont la D7) et thalwegs, entre le croisement des GR36 et de Pays et la vallée du Désix ;
- à l'ouest, par les thalwegs de la crête à la route D2 dans la vallée ;
- au sud, par les routes et chemins en bas de pente, puis par la route D619 de la chapelle del Méné jusqu'au pied du Roc Blanc ;
- à l'est par le thalweg, la ligne de crête et la route D619.

3. Description du fonctionnement écologique

- Etage de végétation : étage mésoméditerranéen et étage des chênes caducifoliés

- Espèces végétales déterminantes et remarquables

Végétaux vasculaires

Nom scientifique	Nom vernaculaire	Déterminance
<i>Aster sedifolius</i> L. subsp. <i>trinervis</i> (Pers.) Thell.	Aster à trois nervures	stricte
<i>Centranthus lecoqii</i> Jord.	Centranthe de Lecoq	remarquable
<i>Delphinium verdunense</i> Balb.	Pied-d'alouette de Bresse	à critères
<i>Dictamnus albus</i> L.	Fraxinelle blanche	stricte
<i>Euphorbia duvalii</i> Lecoq & Lamotte	Euphorbe de Duval	remarquable
<i>Medicago hybrida</i> (Pourr.) Trautv.	Luzerne hybride	stricte
<i>Onobrychis saxatilis</i> (L.) Lam.	Sainfoin des rochers	stricte
<i>Onopordum acaulon</i> L. subsp. <i>acaulon</i>	Onopordon acaule	à critères
<i>Scorzonera crispatula</i> (Boiss.) Boiss.	Scorsonère à feuilles crispées	stricte
<i>Trifolium hirtum</i> All.	Trèfle hérissé	stricte

- Espèces animales déterminantes et remarquables



Garrigues de Sournia et Grotte du Desix

Identifiant national : 910010882

*La projection utilisée pour le calcul des surfaces est le Lambert II étendu.

- Espèces animales déterminantes et remarquables

Chiroptères

Nom scientifique	Nom vernaculaire	Déterminance
<i>Myotis capaccinii</i>	Murin de Capaccini	stricte
<i>Rhinolophus euryale</i>	Rhinolophe euryale	stricte
<i>Rhinolophus ferrumequinum</i>	Grand Rhinolophe	à critères

Lépidoptères

Nom scientifique	Nom vernaculaire	Déterminance
<i>Euphydryas desfontainii</i>	Damier des Knauties	stricte
<i>Glaucopsyche arion</i>	Azuré du Serpolet	stricte
<i>Pieris ergane</i>	Piérade de l'Aethionème	stricte
<i>Scolitantides orion</i>	Azuré des Orpins	stricte

Oiseaux

Nom scientifique	Nom vernaculaire	Déterminance
<i>Aquila chrysaetos</i>	Aigle royal	stricte

Orthoptères (criquets et sauterelles)

Nom scientifique	Nom vernaculaire	Déterminance
<i>Dolichopoda linderi</i>	-	stricte

Les versants sont occupés par des forêts de feuillus, entrecoupées de larges zones de garrigue sur le versant sud, de pelouses sur les crêtes, et de prairies et friches herbeuses sur le versant nord. Quelques éboulis prennent place en bas de pente et des barres rocheuses et des falaises soulignent localement les versants. Quelques parcelles cultivées sont présentes dans le périmètre : vignes dans la vallée et prairies de fauche dans les hauteurs.

La ZNIEFF comprend une grotte, un refuge connu de longue date (plus de 30 ans) pour les chiroptères et en particulier pour sa colonie de reproduction de Rhinolophe euryale *Rhinolophus euryale*.

Le Murin de Capaccini *Myotis capaccinii* est aussi présent régulièrement mais sans aucune preuve récente de reproduction. Le site est également peu utilisé pour l'hivernage.

Au sein de la grotte peuvent aussi être observés des individus appartenant à une espèce de sauterelle cavernicole, le Dolichopode languedocien, endémique des Pyrénées : *Dolichopoda linderi*.

Sur les zones sèches, rocailleuses et les talus couverts de végétation basse se rencontre l'Azuré des orpins *Scolitantides orion*. Sa chenille se nourrit de plusieurs espèces d'orpin (plantes hôtes).

Au sein des friches sèches, la chenille du Damier des knauties *Euphydryas desfontainii* s'observe sur la Céphalaire à fleurs blanches.

Dans les mêmes zones, sur les pelouses sèches, la chenille de l'Azuré du Serpolet *Glaucopsyche arion* se nourrit de différentes espèces de thym et d'origan. Elle a également besoin de la présence de ses fourmis-hôtes (*Myrmica sabuleti*).

Enfin les falaises abritent un site régulier de reproduction de l'Aigle royal *Aquila chrysaetos* dont la dernière nidification avec succès remonte à 2008.

Les versants exposés sud accueillent plusieurs espèces végétales d'intérêt patrimonial dont :

- l'Aster à trois nervures *Aster sedifolius* subsp. *trinervis*, une espèce endémique du Sud-Est des Pyrénées et du Sud du Massif Central, présente dans une douzaine de communes du Languedoc-Roussillon ;
- le Sainfoin des rochers *Onobrychis saxatilis*, plante appréciant les coteaux rocailleux ;
- la Scorsonère à feuilles crispées *Scorzonera crispatula*, un taxon ibéro-occitan des garrigues et pelouses, dont les Corbières et le Roussillon possèdent les seules stations françaises ;
- la Fraxinelle blanche *Dictamnus albus*, une espèce des fourrés clairs et lisières des milieux calcaires, présente dans une quinzaine de localités du Languedoc-Roussillon.



4. Facteurs influençant l'évolution de la ZNIEFF

Des travaux de sécurisation (élargissement) de la départementale D 619 pourraient causer des perturbations dans la grotte (fissuration et/ou éboulement) au niveau des salles les plus proches de la route.

L'accès de la grotte n'est pas fermé et quelques personnes s'y aventurent, mais la fréquentation reste limitée du fait de son faible intérêt spéléologique (elle a déjà été très fouillée, sans succès).

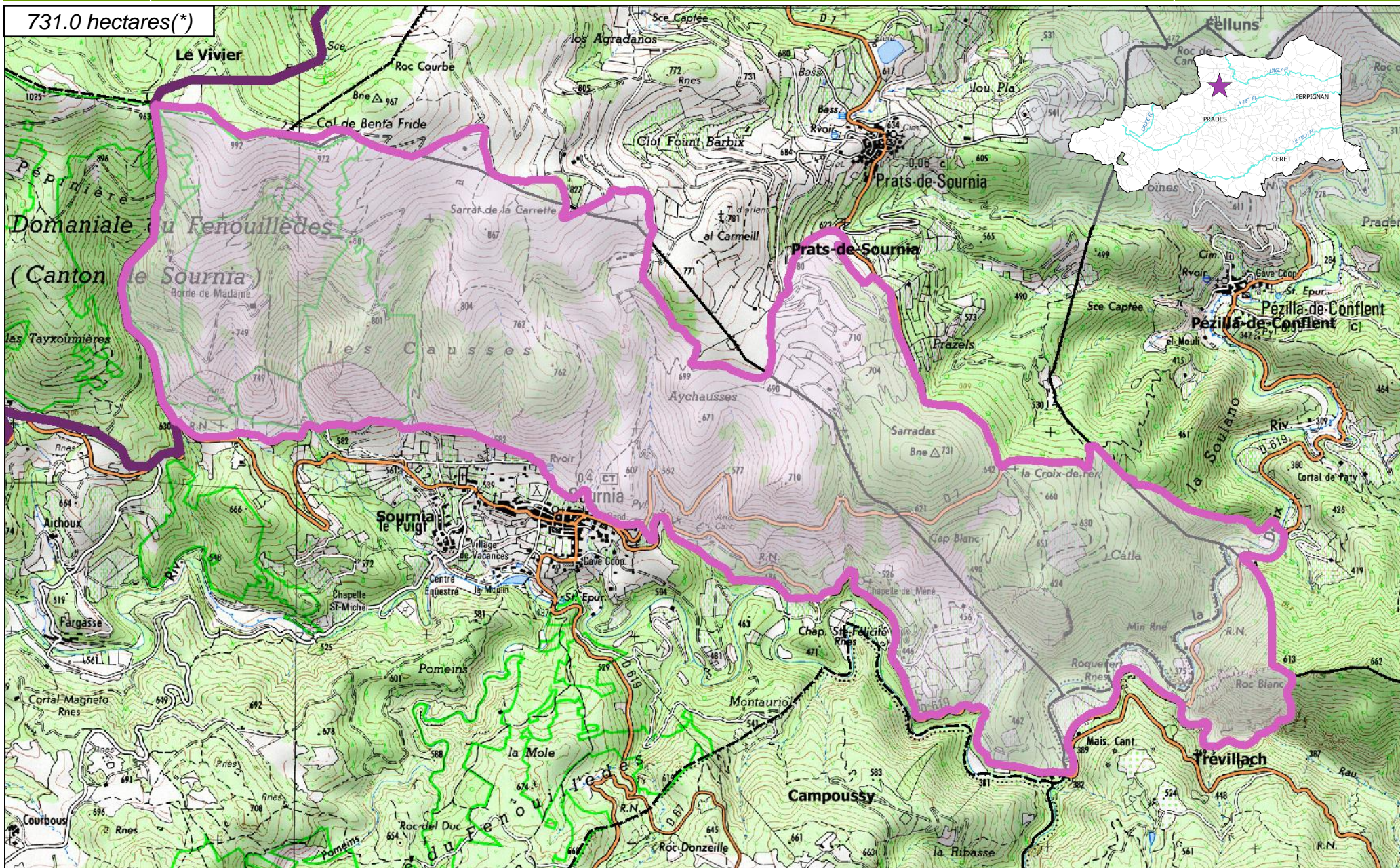
La fermeture des pelouses de cette garrigue est le principal facteur risquant, à terme, de modifier un fonctionnement écologique favorable aux insectes ou aux espèces végétales décrits.

5. Sources documentaires et bibliographie

SALVAYRE H. 1977 Spéléologie et hydrogéologie des massifs calcaires des Pyrénées orientales. Revue du Conflent

Garrigues de Sournia et Grotte du Desix

731.0 hectares(*)





ZNIEFF
de type I
n° 6613-5146

Garrigues de Sournia et Grotte du Desix

6. Sources des données naturalistes : liste des porteurs de données

ABELA Aude	Groupe de Recherche et d'Information sur les Vertébrés et leur Environnement
Association Caracole	Groupe Ornithologique du Roussillon
Association Charles Flahaut	Institut Méditerranéen d'Ecologie et de Paléocologie
Association Communale de Chasse Agréée de Mantet	Institut National de Recherche Agronomique
Association Communale de Chasse Agréée de Py	Inventaire des Coléoptères des Alpes-de-Haute-Provence
Association de Pêche et de Protection des Milieux Aquatiques La Gauloise	La belle Verte
Association des Naturalistes d'Ariège	La Cistude
Association Gestionnaire de la réserve naturelle de la vallée d'Eyne	La Découverte
Association Gestionnaire de la Réserve Naturelle de Nohèdes (AGRNN)	La Fario
Association gestionnaire de la Réserve Naturelle de Py	Ligue pour la Protection des Oiseaux de l'Aude
Association les Amis de la Massane, gestionnaire de la Réserve de Forêt de la Massane	Ligue pour la Protection des Oiseaux de l'Hérault
Association les taïchous	Ligue pour la Protection des Oiseaux Grands Causses
Association Lozérienne d'Etude et de Protection de l'Environnement	Méandre
Association pour la Caractérisation et l'Etude des Entomocénoses	Muséum d'Histoire Naturelle de Nantes
Association pour la Connaissance et la Conservation des Milieux Naturels	Muséum National d'Histoire Naturelle - Département Systématique et Evolution - Entomologie
Association Roussillonnaise d'Entomologie	Myotis
Association Saint-Gely Nature	Naturellement votre
Association Tarnaise d'Etudes Karstiques	Observatoire des Galliformes de Montagne
Aude Nature	Observatoire d'Océanographie Biologique de Banyuls-sur-Mer - Laboratoire Arago (CNRS)
Biotope	Observatoire Naturaliste des Écosystèmes Méditerranéens
Cabinet Barbanson Environnement	Office National de la Chasse et de la Faune Sauvage - Délégation du Languedoc-Roussillon
Centre de Biologie et de Gestion des Populations	Office National de la Chasse et de la Faune Sauvage (ONCFS), gestionnaire de la Réserve Naturelle de Jujols
Centre d'Ecologie Fonctionnelle et Evolutive - Laboratoire de Zoogéographie	Office National de l'Eau et des Milieux Aquatiques de la Lozère
Centre de coopération Internationale en Recherche Agronomique pour le Développement	Office National de l'Eau et des Milieux Aquatiques de l'Aude
Centre de Découverte du Scamandre	Office National de l'Eau et des Milieux Aquatiques de l'Hérault
Centre d'Initiation à l'Ecologie Montagnarde Les Isards	Office National de l'Eau et des Milieux Aquatiques des Pyrénées Orientales
Centre National pour la Recherche Scientifique	Office National de l'Eau et des Milieux Aquatiques du Gard
Centre Ornithologique du Gard	Office National de l'Eau et des Milieux Aquatiques du Languedoc-Roussillon
Centre Ornithologique Rhône-Alpes Ardèche	Office National des Forêts - Cellule d'Etudes Entomologiques
Centre Permanent d'Initiatives pour l'Environnement du Pays Narbonnais	Office National des Forêts - Délégation Territoriale Méditerranée
Collectif d'Associations pour la Défense du Bois des Lens	Office Pour les Insectes et leur Environnement
Commune d'Argeles-sur-Mer, gestionnaire de la Réserve Naturelle du Mas-Larrieu	Office Pour les Insectes et leur Environnement du Languedoc-Roussillon
Commune de Mantet, gestionnaire de la Réserve Naturelle de Mantet	Parc National des Cévennes
Commune de Prats de Mollo la Preste, gestionnaire de la Réserve Naturelle de Prats	PNR du Haut Languedoc
Confédération des Réserves Naturelles Catalanes	Réserve Naturelle de Nyer
Conservatoire Botanique National Méditerranéen de Porquerolles	Réserve Naturelle de Roquehaute
Conservatoire des Espaces Naturels du Languedoc-Roussillon	Rutilans
Conservatoire des Sites Lozériens	Salsepareille
Echos Nature	Société Civile Forestière (SCF) Ecureuil de Py et de Rotja
Ecole Pratique des Hautes Etudes	Société d'Etude des Sciences Naturelles de Nîmes et du Gard
Ecole supérieure d'Agriculture de Purpan	Société Entomologique de France
Ecologistes de l'Euzière	Société Entomologique du Languedoc
Entente Interdépartementale pour la Démoustication	Société Entomologique du Nord de la France
Espace Nature Environnement	Société Française d'Orchidophilie
Etudes naturalistes	Société Française d'Orchidophilie du Languedoc
Fédération Aude Claire	Société Française pour l'Etude et la Protection des Mammifères
Fédérations Départementales des Associations Agréées de Pêche et de Protection des Milieux Aquatiques	Spéléologues Anonymes
Gard Nature	Station Biologique de la Tour du Valat
Goupil Connexion	Syndicat Mixte pour la Protection et la Gestion de la Camargue Gardoise
Groupe Chiroptères de Midi Pyrénées	Zerynthia
Groupe Chiroptères de Provence	
Groupe Chiroptères du Languedoc - Roussillon	
Groupe de Recherche et de Protection des Libellules Sympetrum	