

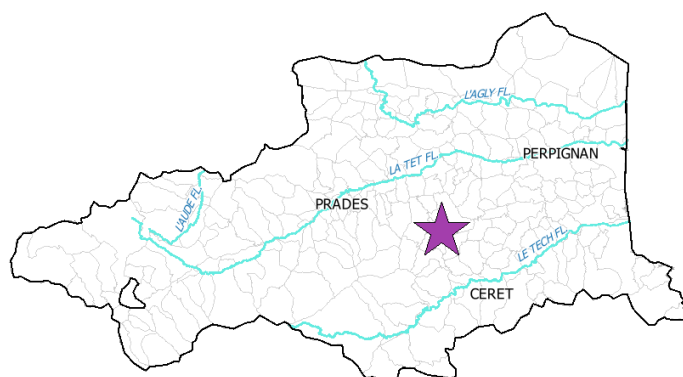
ZNIEFF de type II n° 6614-0000 Massif des Aspres

Identifiant national : 910010874

Modernisation de l'inventaire ZNIEFF Zone Naturelle d'Intérêt Ecologique Faunistique et Floristique

Région Languedoc-Roussillon

Edition 2008 - 2010



Département(s) :
Pyrénées-Orientales

Maîtrise d'ouvrage

Secrétariat Scientifique et
Technique et Coordination
des données "Faune"



Coordination des données
"Flore et Habitats Naturels"



avec le soutien financier de :



et la collaboration des porteurs de données et du CSRPN



1. Localisation et description générale

- Communes concernées par la ZNIEFF

Département des Pyrénées Orientales

| Code INSEE | Nom de la commune | Surface absolue (ha) | Surface relative (%) |
|------------|----------------------------------|----------------------|----------------------|
| 66029 | CAIXAS | 2795 ha | 10 % |
| 66153 | PRUNET-ET-BELPUIG | 2181 ha | 8 % |
| 66022 | BOULE-D'AMONT | 2343 ha | 8 % |
| 66126 | OMS | 1887 ha | 7 % |
| 66086 | GLORIANES | 1880 ha | 7 % |
| 66032 | CALMEILLES | 1342 ha | 5 % |
| 66183 | SAINT-MARSAL | 1555 ha | 5 % |
| 66018 | LA BASTIDE | 1304 ha | 5 % |
| 66044 | CASTELNOU | 1567 ha | 5 % |
| 66199 | TAILLET | 1019 ha | 4 % |
| 66112 | MONTAURIOL | 960 ha | 3 % |
| 66099 | LLAURO | 817 ha | 3 % |
| 66033 | CAMELAS | 895 ha | 3 % |
| 66113 | MONTBOLO | 708 ha | 2 % |
| 66040 | CASEFABRE | 706 ha | 2 % |
| 66160 | REYNES | 611 ha | 2 % |
| 66023 | BOULETERNERE | 680 ha | 2 % |
| 66211 | TORDERES | 500 ha | 2 % |
| 66233 | VIVES | 538 ha | 2 % |
| 66165 | RODES | 488 ha | 2 % |
| 66203 | TAULIS | 622 ha | 2 % |
| 66185 | SAINT-MICHEL-DE-LLOTES | 698 ha | 2 % |
| 66013 | BAILLESTAVY | 640 ha | 2 % |
| 66079 | FINESTRET | 473 ha | 2 % |
| 66055 | CORBERE | 389 ha | 1 % |
| 66089 | JOCH | 200 ha | 1 % |
| 66049 | CERET | 354 ha | 1 % |
| 66170 | SAINTE-COLOMBE-DE-LA-COMMANDERIE | 209 ha | 1 % |
| 66207 | TERRATS | 34 ha | 0 % |



Massif des Aspres

Identifiant national : 910010874

*La projection utilisée pour le calcul des surfaces est le Lambert II étendu.

| | | | |
|-------|--------------------------|--------|-----|
| 66003 | AMELIE-LES-BAINS-PALALDA | 22 ha | 0 % |
| 66162 | RIGARDA | 109 ha | 0 % |
| 66210 | THUIR | 55 ha | 0 % |
| 66056 | CORBERE-LES-CABANES | 81 ha | 0 % |
| 66221 | VALMANYA | 39 ha | 0 % |
| 66088 | ILLE-SUR-TET | 80 ha | 0 % |
| 66134 | PASSA | 38 ha | 0 % |

Le massif des Aspres est une zone de moyenne montagne. Situé entre les vallées de la Têt au nord et du Tech au sud, il assure la transition entre la plaine du Roussillon à l'est et le massif du Canigou à l'ouest. Son relief est progressivement croissant, passant d'une altitude voisine de 130 à 150 mètres au pied des derniers versants au contact de la plaine, à près de 1500 mètres sur le revers du Puig de l'Estelle.

Le sous-sol est essentiellement composé de schistes de l'ère Primaire. Une petite partie du socle granitique et gneissique affleure à son extrémité sud. Au centre et sur la bordure nord-est de la zone, apparaissent des affleurements calcaires localisés. Ils sont à l'origine des sommets du Mont Hélène et du Montner, du Montou, des crêtes de Camélas et du Causse de Thuir. Ce relief est entaillé par de nombreux cours d'eau qui se partagent en trois bassins versants : bassin de la Têt pour une moitié nord-ouest, bassin du Tech pour la partie sud et bassin du Réart pour la partie est.

Compte tenu des altitudes et de la situation géographique, ce territoire se partage entre les étages du mésoméditerranéen et du montagnard. La végétation dominante est composée de forêts et de formations arbustives avec près de 90 % de la surface couverte. Les quelques secteurs aux pentes les moins fortes sont occupés par des zones agricoles et sont toujours situés à proximité des hameaux et des zones habitées. Ce sont principalement des vignes et quelques rares prairies. Ces zones forment le plus souvent des clairières dans le couvert forestier continu. Ce n'est qu'au niveau des crêtes les plus élevées que des complexes de pelouses et de landes deviennent dominants.

Entre haute montagne et littoral, le massif des Aspres ne constitue pas d'attrait touristique particulier. Il est parcouru par de nombreuses petites routes de dessertes, des pistes forestières et de DFCl. L'habitat humain est dispersé et composé de petits villages. L'activité agricole y est réduite.

- Description du Paysage (Atlas des paysages du Languedoc-Roussillon)

La montagne

| Nom de l'unité paysagère | Surface absolue (ha) | Surface relative (%) |
|--|----------------------|----------------------|
| Les massifs du Canigou et du Puigmal | 121.0 ha | 0 % |
| Le Vallespir | 173.0 ha | 1 % |

La plaine du Roussillon

| Nom de l'unité paysagère | Surface absolue (ha) | Surface relative (%) |
|----------------------------------|----------------------|----------------------|
| L'Aspre viticole | 746.0 ha | 3 % |
| Le Riberal | 992.0 ha | 3 % |

Les contreforts de la montagne

| Nom de l'unité paysagère | Surface absolue (ha) | Surface relative (%) |
|--|----------------------|----------------------|
| La plaine de Céret aux portes du Vallespir | 304.0 ha | 1 % |
| La vallée-verger | 549.0 ha | 2 % |
| Le massif des Aspres | 25933.0 ha | 90 % |

- Occupation du sol (ocsol L-R)



Territoires artificialisés

| Code du poste | Libellé du poste | Surface absolue (ha) | Surface relative (%) |
|---------------|-------------------------|----------------------|----------------------|
| 111 | Tissu urbain continu | 3.0 ha | 0 % |
| 112 | Tissu urbain discontinu | 125.0 ha | 0 % |
| 113 | Bâti diffus | 144.0 ha | 1 % |
| 131 | Extraction de matériaux | 9.0 ha | 0 % |

Territoires agricoles

| Code du poste | Libellé du poste | Surface absolue (ha) | Surface relative (%) |
|---------------|---|----------------------|----------------------|
| 212 | Terres arables autres que serres, rizières et zones à forte densité de serres | 50.0 ha | 0 % |
| 221 | Vignobles | 360.0 ha | 1 % |
| 231 | Prairies | 6.0 ha | 0 % |
| 242 | Systèmes culturaux et parcellaires complexes | 26.0 ha | 0 % |

Forêts et milieux semi-naturels

| Code du poste | Libellé du poste | Surface absolue (ha) | Surface relative (%) |
|---------------|---|----------------------|----------------------|
| 311 | Forêts de feuillus | 12068.0 ha | 42 % |
| 312 | Forêts de conifères | 2510.0 ha | 9 % |
| 313 | Forêts mélangées | 1314.0 ha | 5 % |
| 321 | Pelouses et pâturages naturels | 769.0 ha | 3 % |
| 322 | Landes subalpines | 7.0 ha | 0 % |
| 323 | Maquis et garrigues | 2163.0 ha | 8 % |
| 324 | Forêt et végétation arbustive en mutation | 7708.0 ha | 27 % |
| 325 | Landes | 1484.0 ha | 5 % |
| 333 | Végétation clairsemée | 72.0 ha | 0 % |

2. Délimitation du périmètre

- Périmètres d'inventaire et périmètres réglementaires présents sur la ZNIEFF

Intersections avec des périmètres d'inventaires

| Type | Intitulé du Périmètre | Code | Surf. absolue (ha)* | Surf. relative (%)* |
|-------------------|--------------------------------------|-----------|---------------------|---------------------|
| ZNIEFF de type I | Grotte de Calmeilles | 6614-5085 | 88 ha | 0 % |
| ZNIEFF de type I | Massifs du Mont Hélène et du Montner | 6614-5087 | 327 ha | 1 % |
| ZNIEFF de type I | Crêtes de Camelas | 6614-5088 | 54 ha | 0 % |
| ZNIEFF de type I | Colline et grotte de Montou | 6614-5089 | 75 ha | 0 % |
| ZNIEFF de type I | Garrigues de Castelnou | 6614-5092 | 1559 ha | 5 % |
| ZNIEFF de type II | Le Vallespir | 6615-0000 | 1 ha | 0 % |



Massif des Aspres

Identifiant national : 910010874

*La projection utilisée pour le calcul des surfaces est le Lambert II étendu.

- Périmètres d'inventaire et périmètres réglementaires présents sur la ZNIEFF

Intersections avec des périmètres d'inventaires

| Type | Intitulé du Périmètre | Code | Surf. absolue (ha)* | Surf. relative (%)* |
|------|---------------------------|------|---------------------|---------------------|
| ZICO | Massif du Canigou-Carença | LR11 | 605 ha | 2 % |

Intersections avec des périmètres règlementaires

| Type | Intitulé du Périmètre | Code | Surf. absolue (ha)* | Surf. relative (%)* |
|-------------|---|------------|---------------------|---------------------|
| SAGE | SAGE Tech-Albères | sage_04 | 5493 ha | 19 % |
| SAGE | SAGE Aquifère multicouche du Roussillon | sage_08 | 663 ha | 2 % |
| SCOT | Littoral sud des Pyrénées-Orientales | scot_01 | 683 ha | 2 % |
| SCOT | Plaine du Roussillon | scot_09 | 19335 ha | 67 % |
| SITE CLASSE | Abords du Prieuré de Serrabone | SI00000469 | 502 ha | 2 % |

La délimitation de ce territoire repose sur des critères liés à la géomorphologie, à la végétation, aux activités humaines et au paysage. Elle est définie de manière à englober l'ensemble des reliefs constituant l'entité des Aspres à savoir :

- à l'ouest, le cours de la Lentilla, qui marque la limite avec le massif du Canigou ;
- au sud, la ligne de crête descendant du Puig de l'Estelle jusqu'au cours du Tech. Localement, la limite descend en-deçà de la crête, les milieux ainsi exclus étant englobés dans la ZNIEFF de type II limitrophe du Vallespir ;
- au nord, à l'est et au sud-est, les pieds de versants au contact des plaines agricoles et urbanisées de la plaine du Roussillon, de la vallée de la Têt et de la vallée du Tech.

Ainsi délimitée, la ZNIEFF couvre une surface d'un peu moins de 28900 ha et s'étire sur environ 18 kilomètres d'ouest en est et du nord au sud.

3. Description du fonctionnement écologique

- Etage de végétation : non mentionné

- Espèces végétales déterminantes et remarquables

Végétaux vasculaires

| Nom scientifique | Nom vernaculaire | Déterminance |
|--|----------------------------------|--------------|
| <i>Achillea chamaemelifolia</i> Pourr. | Achillée à feuilles de Camomille | stricte |
| <i>Agrostemma githago</i> L. | Nielle des blés | à critères |
| <i>Anacyclus valentinus</i> L. | Anacycle de Valence | à critères |
| <i>Andropogon distachyos</i> L. | Andropogon à deux épis | stricte |
| <i>Andryala ragusina</i> L. | Andryale de Raguse | stricte |
| <i>Brassica montana</i> Pourr. | Chou des montagnes | stricte |
| <i>Briza minor</i> L. | Petite amourette | stricte |
| <i>Bromus pannonicus</i> Kumm. & Sendtn. | Brome de Pannonie | remarquable |
| <i>Bupleurum ranunculoides</i> L. subsp. <i>telonense</i> (Gren. ex Timb.-Lagr.) Bonnier | Buplèvre de Toulon | remarquable |



- Espèces végétales déterminantes et remarquables

Végétaux vasculaires

| Nom scientifique | Nom vernaculaire | Déterminance |
|---|--------------------------------|--------------|
| <i>Campanula hispanica</i> Willk. | Campanule d'Espagne | stricte |
| <i>Cheilanthes maderensis</i> Lowe | Cheilanthes de Madère | stricte |
| <i>Cheirolophus intybaceus</i> (Lam.) Dostál | Centaurée fausse-chicorée | stricte |
| <i>Cirsium echinatum</i> (Desf.) DC. | Cirse épineux | stricte |
| <i>Cistus ladanifer</i> L. | Ciste à gomme | stricte |
| <i>Cytisus arboreus</i> (Desf.) DC. subsp. <i>catalaunicus</i> (Webb) Maire | Cytise de Catalogne | stricte |
| <i>Epipactis parviflora</i> (A.Niesch. & C.Niesch.) E.Klein | Epipactis à petites fleurs | stricte |
| <i>Erodium crispum</i> Lapeyr. | Erodium crépu | stricte |
| <i>Erodium foetidum</i> (L.) L'Her. | Erodium fétide | stricte |
| <i>Erysimum nevadense</i> Reut. | Velar du Néveda | stricte |
| <i>Euphorbia flavicoma</i> DC. subsp. <i>mariolensis</i> (Rouy) O. Bolos & Vigo | Euphorbe à têtes jaune d'or | stricte |
| <i>Festuca lambinonii</i> Kerguelen | Fétuque de Lambinon | remarquable |
| <i>Gagea granatelli</i> (Parl.) Parl. | Gagée de Granatelli | remarquable |
| <i>Hippocrepis ciliata</i> Willd. | Hippocrévide ciliée | remarquable |
| <i>Jasione crispa</i> (Pourr.) Samp. subsp. <i>crispa</i> | Jasione crépue | remarquable |
| <i>Lactuca tenerrima</i> Pourr. | Laitue délicate | stricte |
| <i>Lamium flexuosum</i> Ten. | Lamier flexueux | stricte |
| <i>Lathyrus saxatilis</i> (Vent.) Vis. | Gesse des rochers | remarquable |
| <i>Lotus delortii</i> Timb.-Lagr. ex F.W.Schultz | Lotier de Delort | remarquable |
| <i>Medicago suffruticosa</i> Ramond ex DC. | Luzerne sous-ligneuse | remarquable |
| <i>Odontites viscosus</i> (L.) Clairv. | Odontite visqueux | remarquable |
| <i>Ononis pubescens</i> L. | Bugrane pubescent | stricte |
| <i>Parietaria lusitanica</i> L. | Pariétaire du Portugal | remarquable |
| <i>Romulea ramiflora</i> Ten. | Romulée ramifiée | remarquable |
| <i>Sarcocapnos enneaphylla</i> (L.) DC. | Fumeterre à neuf folioles | stricte |
| <i>Saxifraga rotundifolia</i> L. | Saxifrage à feuilles rondes | remarquable |
| <i>Scorzonera crispatula</i> (Boiss.) Boiss. | Scorsonère à feuilles crispées | stricte |
| <i>Silene nemoralis</i> Waldst. & Kit. | Silène des forêts | stricte |
| <i>Taraxacum serotinum</i> (Waldst. & Kit.) Poir. | Pissenlit tardif | stricte |
| <i>Trifolium hirtum</i> All. | Trèfle hérissé | stricte |
| <i>Tripodion tetraphyllum</i> (L.) Fourr. | Anthyllide à quatre feuilles | remarquable |



- Espèces végétales déterminantes et remarquables

Végétaux vasculaires

| Nom scientifique | Nom vernaculaire | Déterminance |
|-----------------------------------|------------------------------|--------------|
| <i>Veronica urticifolia</i> Jacq. | Véronique à feuilles d'ortie | stricte |

- Espèces animales déterminantes et remarquables

Amphibiens

| Nom scientifique | Nom vernaculaire | Déterminance |
|----------------------------|------------------|--------------|
| <i>Triturus marmoratus</i> | Triton marbré | remarquable |

Chiroptères

| Nom scientifique | Nom vernaculaire | Déterminance |
|----------------------------------|--------------------------|--------------|
| <i>Miniopterus schreibersii</i> | Minioptère de Schreibers | stricte |
| <i>Rhinolophus euryale</i> | Rhinolophe euryale | stricte |
| <i>Rhinolophus ferrumequinum</i> | Grand Rhinolophe | à critères |

Coléoptères Carabidae

| Nom scientifique | Nom vernaculaire | Déterminance |
|-------------------------|------------------|--------------|
| <i>Carabus rutilans</i> | - | remarquable |

Coléoptères Saproxyliques

| Nom scientifique | Nom vernaculaire | Déterminance |
|------------------------------|------------------|--------------|
| <i>Aesalus scarabaeoides</i> | - | stricte |

Coleoptères Tenebrionidae

| Nom scientifique | Nom vernaculaire | Déterminance |
|-------------------------------|------------------|--------------|
| <i>Probaticus laticollis</i> | - | remarquable |
| <i>Stenohelops pyrenaicus</i> | - | remarquable |

Lépidoptères

| Nom scientifique | Nom vernaculaire | Déterminance |
|---------------------------|-------------------------|--------------|
| <i>Euphydryas aurinia</i> | Damier de la Succise | stricte |
| <i>Melitaea deione</i> | La Mélitée des Linaires | stricte |

Mollusques

| Nom scientifique | Nom vernaculaire | Déterminance |
|---------------------------|------------------|--------------|
| <i>Norelona pyrenaica</i> | - | stricte |

Odonates

| Nom scientifique | Nom vernaculaire | Déterminance |
|-----------------------------------|------------------|--------------|
| <i>Calopteryx haemorrhoidalis</i> | - | remarquable |



- Espèces animales déterminantes et remarquables

Oiseaux

| Nom scientifique | Nom vernaculaire | Déterminance |
|-----------------------------|---------------------------|--------------|
| <i>Anthus campestris</i> | Pipit rousseline | remarquable |
| <i>Aquila chrysaetos</i> | Aigle royal | stricte |
| <i>Athene noctua</i> | Chevêche d'Athéna | remarquable |
| <i>Bubo bubo</i> | Grand-duc d'Europe | à critères |
| <i>Circaetus gallicus</i> | Circaète Jean-le-Blanc | à critères |
| <i>Circus pygargus</i> | Busard cendré | remarquable |
| <i>Clamator glandarius</i> | Coucou geai | remarquable |
| <i>Emberiza hortulana</i> | Bruant ortolan | à critères |
| <i>Falco peregrinus</i> | Faucon pèlerin | stricte |
| <i>Galerida theklae</i> | Cochevis de Thékla | à critères |
| <i>Lanius meridionalis</i> | Pie-grièche méridionale | à critères |
| <i>Lanius senator</i> | Pie-grièche à tête rousse | à critères |
| <i>Merops apiaster</i> | Guêpier d'Europe | remarquable |
| <i>Oenanthe hispanica</i> | Traquet oreillard | stricte |
| <i>Sylvia conspicillata</i> | Fauvette à lunettes | à critères |
| <i>Upupa epops</i> | Huppe fasciée | remarquable |

Orthoptères (criquets et sauterelles)

| Nom scientifique | Nom vernaculaire | Déterminance |
|--------------------------------------|------------------|--------------|
| <i>Antaxius hispanicus</i> | - | stricte |
| <i>Chorthippus binotatus saulcyi</i> | - | stricte |
| <i>Cophopodisma pyrenaica</i> | - | stricte |
| <i>Gomphoceridius brevipennis</i> | - | stricte |
| <i>Omocestus antigai</i> | - | stricte |
| <i>Paracaloptenus bolivari</i> | - | stricte |

Reptiles

| Nom scientifique | Nom vernaculaire | Déterminance |
|------------------------------|--------------------|--------------|
| <i>Mauremys leprosa</i> | Emyde lépreuse | stricte |
| <i>Psammmodromus algirus</i> | Psammodrome algire | remarquable |
| <i>Timon lepidus</i> | Lézard ocellé | stricte |

De par leur position géographique, en bordure de la plaine méditerranéenne, les reliefs des Aspres représentent un des derniers bastions méditerranéens avant la haute montagne. C'est un massif d'une grande homogénéité qui conserve un caractère naturel prononcé. Essentiellement schisteux, il possède des îlots calcaires remarquables d'un point de vue écologique. Ce sont les derniers éléments avant l'Espagne de garrigues calcaires, milieux rarissimes au sud des



Corbières. Quatre des cinq ZNIEFF de type I recensées dans les Aspres en soulignent d'ailleurs l'intérêt.

Le paysage des Aspres est forestier. Cette forêt est omniprésente et forme un manteau continu entre la plaine agricole roussillonnaise et les pelouses et landes des crêtes du Canigou. Elle n'est seulement interrompue que sur les crêtes les plus hautes, situées dans la partie supérieure de l'étage montagnard. Du fait de la nature schisteuse et siliceuse prédominante des roches, les bois sont dominés par des chênaies silicicoles de Chêne vert et de Chêne liège dans les parties inférieures et les plus chaudes. Ils sont souvent accompagnés de formations de maquis à Ciste à feuilles de sauge (*Cistus salviifolius*) et Ciste de Montpellier (*Cistus monspeliensis*) sur les pentes escarpées. Avec les reliefs croissant à l'ouest, d'autres bois silicicoles font leur apparition, des châtaigneraies, des chênaies de Chêne pubescent et des hêtraies dans les ubacs frais. Ces différents bois et les quelques éléments de pelouses et de landes accueillent une flore patrimoniale le plus souvent dispersée :

- l'Achillée à feuilles de camomille (*Achillea chamaemelifolia*), l'Andropogon à deux épis (*Andropogon distachyos*), le Trèfle hérissé (*Trifolium hirtum*)... dans les pelouses rocailleuses siliceuses ;
- le Cheilanthes de Madère (*Cheilanthes maderensis*), au niveau des rochers siliceux bien exposés ;
- le Cytise de Catalogne (*Cytisus arboreus* subsp. *catalaunicus*) et le Silène des forêts (*Silene nemoralis*) au niveau des lisières et des bois clairs ;
- la Véronique à feuilles d'ortie (*Veronica urticifolia*) dans les bois frais d'altitude et d'ubac ;
- le Lamier flexueux (*Lamium flexuosum*), plante des vallons boisés humides présente en France uniquement en Catalogne...

L'intérêt botanique principal de la zone repose sur les quelques affleurements calcaires. Ils constituent une singularité au sein du massif des Aspres dont le soubassement est essentiellement schisteux. Leur présence permet l'installation d'une flore calcicole bien plus riche par rapport aux formations végétales siliceuses qui leur sont contiguës. Sur les flancs et les parties basses de ces reliefs, la végétation est caractérisée par des forêts denses de Chêne vert en mélange avec des peuplements de pins et des garrigues denses à Chêne kermès (*Quercus coccifera*). Les hauts de versants et les parties sommitales sont plutôt occupés par des garrigues ouvertes et des pelouses à Brachypode rameux (*Brachypodium retusum*), à Brome érigé (*Bromus erectus*) ou à Aphyllanthe de Montpellier (*Aphyllantes monspeliensis*). De nombreuses plantes patrimoniales spécifiques à ces milieux y sont relevées :

- l'Andryale de Raguse (*Andryala ragusina*), plante ibérique des pelouses sèches qui atteint en Languedoc-Roussillon la limite nord de son aire de répartition ;
- l'Epipactis à petites fleurs (*Epipactis parviflora*), orchidée endémique de l'est pyrénéen, connue d'une dizaine de localités des Pyrénées-Orientales et de l'Aude ;
- l'Euphorbe à têtes jaune d'or (*Euphorbia flavicoma* subsp. *mariolensis*), endémique ibéro-occitane présente dans le Minervois, les Corbières orientales et les Aspres ;
- la Laitue délicate (*Lactuca tenerrima*), plante de la région méditerranéenne présente dans les zones rocheuses ;
- le Fumeterre à neuf folioles (*Sarcocapnos enneaphylla*), ibéro-maghrébine en limite d'aire septentrionale, présente en France uniquement en Catalogne, dans le Conflent, le Vallespir et les Aspres ;
- la Centaurée fausse-chicorée (*Cheilolophus intybaseus*), plante thermophile des pentes rocailleuses ;
- l'Erodium crépu (*Erodium crispum*), endémique de la Catalogne et des Corbières inféodé aux rochers calcaires ;
- le Pissenlit tardif (*Taraxacum serotinum*), espèce très rare connue en France uniquement de l'Hérault, de l'Aude et des Pyrénées-Orientales, et recensée dans moins de dix localités ;
- le Buplèvre de Toulon (*Bupleurum ranunculoides* subsp. *telonense*), la Pariétaire du Portugal (*Parietaria lusitanica*), le Bugrane pubescente (*Ononis pubescens*), la Scorsonère à feuilles crispées (*Scorzonera crispatula*)...

Concernant la faune patrimoniale, le site abrite des oiseaux forestiers mais également rupestres. Ces derniers mettent à profit les escarpements rocheux des pointements calcaires ainsi que certains versants escarpés du reste du territoire. Ce sont en particulier des rapaces peu fréquents, voire rares et menacés :

- l'Aigle royal (*Aquila chrysaetos*), nicheur rupestre qui fréquente ce territoire surtout comme terrain de chasse ;
- le Grand-duc d'Europe (*Bubo bubo*), hibou assez rare en France et possédant 25 % de ses effectifs nationaux en Languedoc-Roussillon ;
- le Faucon pèlerin (*Falco peregrinus*), espèce qui semble connaître une légère augmentation de ses populations en Languedoc-Roussillon ;
- le Circaète Jean-le-Blanc (*Circaetus gallicus*), nicheur dans les forêts de pente des vallons, observé régulièrement au voisinage des espaces ouverts de maquis et de garrigue où il chasse ;
- la Chevêche d'Athéna (*Athene noctua*), petite chouette en déclin en France et en Europe, qui niche dans les cavités (vieux arbres des forêts et des vergers, ou bâtiments) et chasse dans les espaces dégagés.

Au niveau des pelouses et garrigues des affleurements calcaires, l'avifaune patrimoniale est particulièrement riche avec plusieurs oiseaux qui recherchent l'alternance de milieux très ouverts et de végétation ligneuse dispersée :

- le Bruant ortolan (*Emberiza hortulana*), passereau en déclin en France pour lequel La région Languedoc-Roussillon



compte plus de 25% de la population nationale ;

- le Cochevis de Thékla (*Galerida theklae*), granivore et insectivore présent uniquement dans l'Aude et les Pyrénées-Orientales, avec des effectifs inférieurs à 300 couples ;
- le Traquet oreillard (*Oenanthe hispanica*), migrateur méditerranéen, devenu très rare en France et vivant plutôt dans les zones de colline et de plateau à garrigue basse ;
- la Pie-grièche méridionale (*Lanius meridionalis*), espèce méditerranéenne des milieux semi-ouverts, secs et peu boisés, en régression en Europe comme en Languedoc-Roussillon ;
- la Pie-grièche à tête rousse (*Lanius senator*), dont plus de la moitié de la population française est concentrée en Corse et en Languedoc-Roussillon ;
- la Fauvette à lunettes (*Sylvia conspicillata*), passereau migrateur se reproduisant dans le Midi méditerranéen, subissant une importante régression de ses effectifs nationaux.

Ces formations végétales sont aussi propices à deux reptiles de la zone méditerranéenne : le Lézard ocellé (*Timon lepidus*), espèce que l'on retrouve surtout dans le Sud de la France et la péninsule ibérique, et le Psammodrome algire (*Psammodromus algirus*), espèce uniquement languedocienne en France.

Pour les insectes, les pelouses et les landes sont particulièrement intéressantes pour les criquets. Plusieurs espèces endémiques de la chaîne des Pyrénées et rares ont été observées. Il s'agit en particulier d'espèces montagnardes qui atteignent ici leur limite altitudinale inférieure au niveau des crêtes : *Antaxius hispanicus*, espèce endémique des Pyrénées catalanes, *Chorthippus binotatus* subsp. *saucyi*, endémique des Pyrénées centrales et orientales, *Cophopodisma pyrenaea*, endémique des Pyrénées, *Gomphoceridius brevipennis*...

Les grottes et autres cavités que renferment les assises calcaires servent par ailleurs de gîte de reproduction et/ou d'hivernage à plusieurs espèces de chauves-souris rares et patrimoniales :

- le Minioptère de Schreibers (*Miniopterus schreibersii*), typiquement méditerranéen et strictement cavernicole ;
- le Rhinolophe euryale (*Rhinolophus euryale*), espèce typiquement méditerranéenne qui affectionne les régions chaudes de plaine et les contreforts montagneux ;
- le Grand Rhinolophe (*Rhinolophus ferrumequinum*).

Enfin, les cours d'eau de la zone sont fréquentés par une tortue aquatique rare, l'Émyde lépreuse (*Mauremys leprosa*). Cette espèce du sud de la France et de la péninsule ibérique est protégée au niveau européen. Son habitat est constitué de rivières et de ruisseaux peu profonds pouvant s'assécher. Elle s'enfouit alors dans la vase en attendant le retour des eaux.

4. Facteurs influençant l'évolution de la ZNIEFF

La majorité des espèces végétales et animales de la ZNIEFF sont liées aux milieux ouverts, aux lisières et aux rocailles. Ces milieux sont peu étendus et exposés à plusieurs menaces :

- dynamique naturelle : les pelouses et garrigues des affleurements calcaires, ainsi que les pelouses et landes des crêtes schisteuses ont été des zones pâturées par les troupeaux. Bien que des troupeaux soient encore présents, la pression de pâturage a significativement diminué sur ce territoire, exposant en maints endroits les pelouses à une colonisation par des ligneux sempervirents dans les parties basses (cistes, Chêne kermès...), des ligneux à feuillage caducs, des genêts et des fougères sur les parties hautes (Prunellier, divers églantiers, Genêt purgatif, Genêt à balai, Fougère aigle...) ;
- exploitation et extension de carrière : un site en activité est implanté au cœur du causse de Thuir ;
- intensification des activités agricoles : si les pratiques culturales extensives actuelles permettent l'entretien d'un certain nombre de milieux ouverts, des pratiques intensives, avec emploi de produits phytosanitaires, restent des menaces. L'ouverture récente de vignes sur d'anciennes pelouses ou sur la forêt en est un exemple.

A sa périphérie, la ZNIEFF est limitrophe de nombreuses zones urbanisées. Leur extension, la fréquentation qu'elles induisent localement comme sur le Montou ou aux abords du village médiéval de Castenou, la pratique de sports mécaniques (moto-cross...) peuvent induire localement des désagréments et des dérangements pour les espèces et les habitats situés à proximité :

- risque de dérangement des populations de chauves-souris au niveau des cavités qui les abritent ;
- perturbations des rapaces nichant dans les escarpements rocheux ;
- surpiétinement et dégradation des couverts végétaux...

5. Sources documentaires et bibliographie

ZNIEFF de
type II
n° 6614-0000



Massif des Aspres

Identifiant national : 910010874

*La projection utilisée pour le calcul des surfaces est le Lambert II étendu.

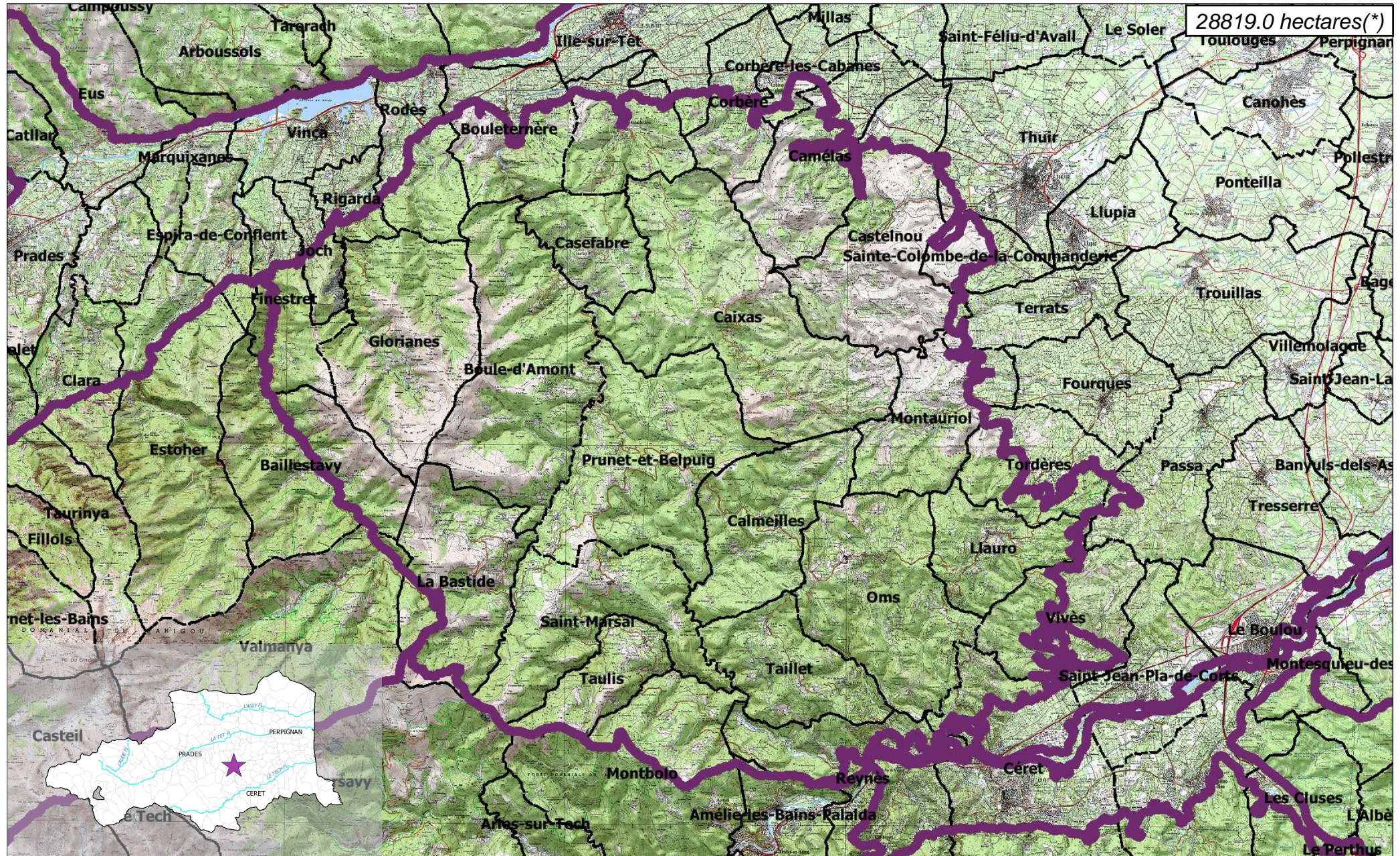
ZNIEFF de type II
n° 6614-0000

Inventaire des Zones Naturelles d'Intérêt Ecologique Faunistique et Floristique

Département(s) :
Pyrénées-Orientales

Massif des Aspres

28819.0 hectares(*)



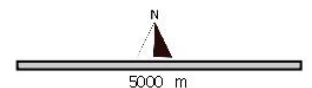
Inventaire ZNIEFF
Deuxième Génération
Année d'édition 2010

n° de carte(s) IGN :
2449OT, 2448OT, 2349ET,
2348ET
Fond : IGN SCAN25

Légende

- ZNIEFF type II
- ZNIEFF type I
- Limites communales
- Réseau hydrographique principal

Cet inventaire constitue un outil d'alerte et ne peut être interprété à une échelle plus fine sans investigation complémentaire. Le périmètre des ZNIEFF, représenté ici sur Scan25 (IGN), a été tracé à partir d'orthophotographies au 1:5000.
* La projection utilisée pour le calcul des surfaces est le Lambert 93.





ZNIEFF
de type II
n° 6614-0000

Massif des Aspres

6. Sources des données naturalistes : liste des porteurs de données

| | |
|---|---|
| ABELA Aude | Groupe de Recherche et d'Information sur les Vertébrés et leur Environnement |
| Association Caracole | Groupe Ornithologique du Roussillon |
| Association Charles Flahaut | Institut Méditerranéen d'Ecologie et de Paléocologie |
| Association Communale de Chasse Agréée de Mantet | Institut National de Recherche Agronomique |
| Association Communale de Chasse Agréée de Py | Inventaire des Coléoptères des Alpes-de-Haute-Provence |
| Association de Pêche et de Protection des Milieux Aquatiques La Gauloise | La belle Verte |
| Association des Naturalistes d'Ariège | La Cistude |
| Association Gestionnaire de la réserve naturelle de la vallée d'Eyne | La Découverte |
| Association Gestionnaire de la Réserve Naturelle de Nohèdes (AGRNN) | La Fario |
| Association gestionnaire de la Réserve Naturelle de Py | Ligue pour la Protection des Oiseaux de l'Aude |
| Association les Amis de la Massane, gestionnaire de la Réserve de Forêt de la Massane | Ligue pour la Protection des Oiseaux de l'Hérault |
| Association les taïchous | Ligue pour la Protection des Oiseaux Grands Causses |
| Association Lozérienne d'Etude et de Protection de l'Environnement | Méandre |
| Association pour la Caractérisation et l'Etude des Entomocénoses | Muséum d'Histoire Naturelle de Nantes |
| Association pour la Connaissance et la Conservation des Milieux Naturels | Muséum National d'Histoire Naturelle - Département Systématique et Evolution - Entomologie |
| Association Roussillonnaise d'Entomologie | Myotis |
| Association Saint-Gely Nature | Naturellement votre |
| Association Tarnaise d'Etudes Karstiques | Observatoire des Galliformes de Montagne |
| Aude Nature | Observatoire d'Océanographie Biologique de Banyuls-sur-Mer - Laboratoire Arago (CNRS) |
| Biotope | Observatoire Naturaliste des Écosystèmes Méditerranéens |
| Cabinet Barbanson Environnement | Office National de la Chasse et de la Faune Sauvage - Délégation du Languedoc-Roussillon |
| Centre de Biologie et de Gestion des Populations | Office National de la Chasse et de la Faune Sauvage (ONCFS), gestionnaire de la Réserve Naturelle de Jujols |
| Centre d'Ecologie Fonctionnelle et Evolutive - Laboratoire de Zoogéographie | Office National de l'Eau et des Milieux Aquatiques de la Lozère |
| Centre de coopération Internationale en Recherche Agronomique pour le Développement | Office National de l'Eau et des Milieux Aquatiques de l'Aude |
| Centre de Découverte du Scamandre | Office National de l'Eau et des Milieux Aquatiques de l'Hérault |
| Centre d'Initiation à l'Ecologie Montagnarde Les Isards | Office National de l'Eau et des Milieux Aquatiques des Pyrénées Orientales |
| Centre National pour la Recherche Scientifique | Office National de l'Eau et des Milieux Aquatiques du Gard |
| Centre Ornithologique du Gard | Office National de l'Eau et des Milieux Aquatiques du Languedoc-Roussillon |
| Centre Ornithologique Rhône-Alpes Ardèche | Office National des Forêts - Cellule d'Etudes Entomologiques |
| Centre Permanent d'Initiatives pour l'Environnement du Pays Narbonnais | Office National des Forêts - Délégation Territoriale Méditerranée |
| Collectif d'Associations pour la Défense du Bois des Lens | Office Pour les Insectes et leur Environnement |
| Commune d'Argeles-sur-Mer, gestionnaire de la Réserve Naturelle du Mas-Larriu | Office Pour les Insectes et leur Environnement du Languedoc-Roussillon |
| Commune de Mantet, gestionnaire de la Réserve Naturelle de Mantet | Parc National des Cévennes |
| Commune de Prats de Mollo la Preste, gestionnaire de la Réserve Naturelle de Prats | PNR du Haut Languedoc |
| Confédération des Réserves Naturelles Catalanes | Réserve Naturelle de Nyer |
| Conservatoire Botanique National Méditerranéen de Porquerolles | Réserve Naturelle de Roquehaute |
| Conservatoire des Espaces Naturels du Languedoc-Roussillon | Rutilans |
| Conservatoire des Sites Lozériens | Salsepareille |
| Echos Nature | Société Civile Forestière (SCF) Ecureuil de Py et de Rotja |
| Ecole Pratique des Hautes Etudes | Société d'Etude des Sciences Naturelles de Nîmes et du Gard |
| Ecole supérieure d'Agriculture de Purpan | Société Entomologique de France |
| Ecologistes de l'Euzière | Société Entomologique du Languedoc |
| Entente Interdépartementale pour la Démoustication | Société Entomologique du Nord de la France |
| Espace Nature Environnement | Société Française d'Orchidophilie |
| Etudes naturalistes | Société Française d'Orchidophilie du Languedoc |
| Fédération Aude Claire | Société Française pour l'Etude et la Protection des Mammifères |
| Fédérations Départementales des Associations Agréées de Pêche et de Protection des Milieux Aquatiques | Spéléologues Anonymes |
| Gard Nature | Station Biologique de la Tour du Valat |
| Goupil Connexion | Syndicat Mixte pour la Protection et la Gestion de la Camargue Gardoise |
| Groupe Chiroptères de Midi Pyrénées | Zerynthia |
| Groupe Chiroptères de Provence | |
| Groupe Chiroptères du Languedoc - Roussillon | |
| Groupe de Recherche et de Protection des Libellules Sympetrum | |