

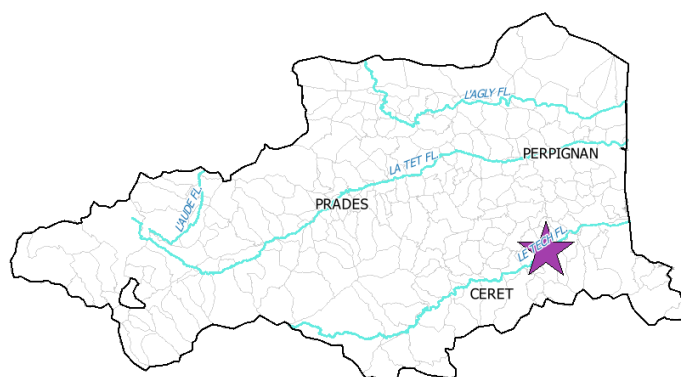
ZNIEFF de type II n° 6617-0000 Rivière Le Tech

Identifiant national : 910010848

Modernisation de l'inventaire ZNIEFF Zone Naturelle d'Intérêt Ecologique Faunistique et Floristique

Région Languedoc-Roussillon

Edition 2008 - 2010



Département(s) :
Pyrénées-Orientales

Maîtrise d'ouvrage

Secrétariat Scientifique et
Technique et Coordination
des données "Faune"



Coordination des données
"Flore et Habitats Naturels"



avec le soutien financier de :



et la collaboration des porteurs de données et du CSRPN



1. Localisation et description générale

- Communes concernées par la ZNIEFF

Département des Pyrénées Orientales

Code INSEE	Nom de la commune	Surface absolue (ha)	Surface relative (%)
66026	BROUILLA	108 ha	12 %
66049	CERET	112 ha	12 %
66178	SAINT-JEAN-PLA-DE-CORTS	115 ha	12 %
66024	LE BOULOU	103 ha	11 %
66129	ORTAFFA	92 ha	10 %
66115	MONTESQUIEU-DES-ALBERES	79 ha	9 %
66008	ARGELES-SUR-MER	69 ha	7 %
66225	VILLELONGUE-DELS-MONTS	62 ha	7 %
66214	TRESSERRE	45 ha	5 %
66065	ELNE	46 ha	5 %
66160	REYNES	37 ha	4 %
66015	BANYULS-DELS-ASPRES	26 ha	3 %
66133	PALAU-DEL-VIDRE	26 ha	3 %
66175	SAINT-GENIS-DES-FONTAINES	11 ha	1 %

La zone concerne le lit majeur du Tech depuis sa sortie de la vallée du Vallespir au niveau de Pont de Reynès, jusqu'aux portes de la réserve naturelle du Mas Larrieu en aval, non loin de son embouchure. Jusqu'à Céret, le Tech traverse une plaine urbanisée et étroite marquant la frontière entre les massifs des Aspres au nord et des Albères au sud. A l'aval, il entre dans la vaste plaine agricole du Roussillon. Sur tout son parcours, le fleuve conserve sa direction sud-ouest/nord-est et sinue lentement à travers des formations sédimentaires. La faiblesse des pentes et le peu de dureté des terrains ont permis la formation d'un vaste lit qui peut atteindre par endroit plus de 500 mètres de large. La ripisylve est bien développée et peut atteindre plusieurs dizaines de mètres de large. Elle est caractérisée par des arbres comme le frêne (*Fraxinus angustifolia*), les peupliers (*Populus alba*, *Populus nigra*), les saules (*Salix alba*, *Salix purpurea*), l'aulne (*Alnus glutinosa*)... Cette végétation, souvent riche en espèces lianescentes comme la clématite (*Clematis vitalba*) ou le Houblon (*Humulus lupulus*), est luxuriante et parfois impénétrable. Elle alterne avec des roselières, des grèves de sables et de graviers, des friches herbacées et des prairies.

L'environnement immédiat de la ZNIEFF est fortement marqué par l'homme. Il est presque exclusivement agricole avec des vignes, des cultures, des vergers et du maraîchage. Le fleuve traverse plusieurs villages et reçoit les effluents de stations d'épurations. Le long de son cours plusieurs seuils et radiers sont présents, ainsi que des ponts et des gués. Les berges sont fréquentées pour la pêche, et en été s'y exerce la baignade et des activités de détente (proximité de campings, aires de pique-nique). Des gravières, anciennes ou en activité, sont enfin situées dans ou en marge du lit majeur.

- Description du Paysage (Atlas des paysages du Languedoc-Roussillon)

La montagne

Nom de l'unité paysagère	Surface absolue (ha)	Surface relative (%)
Le Vallespir	1.0 ha	0 %



Rivière du Tech

Identifiant national : 910010848

*La projection utilisée pour le calcul des surfaces est le Lambert II étendu.

La plaine du Roussillon

Nom de l'unité paysagère	Surface absolue (ha)	Surface relative (%)
La plaine d'Illobérès	596.0 ha	64 %
L'Aspre viticole	6.0 ha	1 %

Le littoral et ses étangs

Nom de l'unité paysagère	Surface absolue (ha)	Surface relative (%)
La côte sableuse et lagunaire du Roussillon	4.0 ha	0 %

Les contreforts de la montagne

Nom de l'unité paysagère	Surface absolue (ha)	Surface relative (%)
La plaine de Céret aux portes du Vallespir	325.0 ha	35 %

- Occupation du sol (ocsol L-R)

Territoires artificialisés

Code du poste	Libellé du poste	Surface absolue (ha)	Surface relative (%)
112	Tissu urbain discontinu	15.0 ha	2 %
113	Bâti diffus	7.0 ha	1 %
121	Zones industrielles ou commerciales	6.0 ha	1 %
122	Réseaux routier et ferroviaire et espaces associés	1.0 ha	0 %
133	Chantiers	7.0 ha	1 %

Territoires agricoles

Code du poste	Libellé du poste	Surface absolue (ha)	Surface relative (%)
212	Terres arables autres que serres, rizières et zones à forte densité de serres	6.0 ha	1 %
221	Vignobles	74.0 ha	8 %
242	Systèmes culturaux et parcellaires complexes	71.0 ha	8 %

Forêts et milieux semi-naturels

Code du poste	Libellé du poste	Surface absolue (ha)	Surface relative (%)
311	Forêts de feuillus	154.0 ha	17 %
312	Forêts de conifères	79.0 ha	8 %
321	Pelouses et pâturages naturels	40.0 ha	4 %
323	Maquis et garrigues	159.0 ha	17 %
324	Forêt et végétation arbustive en mutation	82.0 ha	9 %
325	Landes	58.0 ha	6 %
333	Végétation clairsemée	24.0 ha	3 %



Surfaces en eau

Code du poste	Libellé du poste	Surface absolue (ha)	Surface relative (%)
511	Cours et voies d'eau	126.0 ha	13 %
512	Plans d'eau	22.0 ha	2 %

2. Délimitation du périmètre

- Périmètres d'inventaire et périmètres réglementaires présents sur la ZNIEFF

Intersections avec des périmètres d'inventaires

Type	Intitulé du Périmètre	Code	Surf. absolue (ha)*	Surf. relative (%)*
ZNIEFF de type I	Cours du Tech de Palau-del-Vidre à son embouchure	6617-5029	105 ha	11 %
ZNIEFF de type I	Vallée du Tech de Céret à Ortaffa	6617-5106	610 ha	65 %
ZICO	Etang de Canet, de Villeneuve-de-le Raho et embouchure du Tech	LR20	66 ha	7 %

Intersections avec des périmètres règlementaires

Type	Intitulé du Périmètre	Code	Surf. absolue (ha)*	Surf. relative (%)*
SIC	LE TECH	FR9101478	777 ha	83 %
SAGE	SAGE Tech-Albères	sage_04	933 ha	100 %
SAGE	SAGE Aquifère multicouche du Roussillon	sage_08	896 ha	96 %
SCOT	Littoral sud des Pyrénées-Orientales	scot_01	455 ha	49 %
SCOT	Plaine du Roussillon	scot_09	478 ha	51 %

Le cours du Tech s'individualise bien dans le paysage agricole de la plaine du Roussillon. La délimitation de la zone s'appuie sur des critères simples liés à l'occupation des terres et la nature de la végétation. De part et d'autre du cours d'eau, elle se cale sur la limite de la ripisylve, des friches et des talus des terrasses caractérisant l'extension du lit majeur, au contact des cultures et des zones urbanisées de la plaine.

Ainsi défini, le territoire retenu couvre 935 hectares et s'étire sur plus de 30 km de long. Il englobe l'ensemble des zones riveraines (ripisylves, prairies, fourrés, bras morts, grèves, anciennes gravières...), ainsi que l'aval de certains affluents.

3. Description du fonctionnement écologique

- Etage de végétation : non mentionné

- Espèces végétales déterminantes et remarquables

Végétaux vasculaires

Nom scientifique	Nom vernaculaire	Déterminance
<i>Andryala ragusina</i> L.	Andryale de Raguse	stricte
<i>Euphorbia terracina</i> L.	Euphorbe de Terracine	stricte
<i>Lamium flexuosum</i> Ten.	Lamier flexueux	stricte



- Espèces végétales déterminantes et remarquables

Végétaux vasculaires

Nom scientifique	Nom vernaculaire	Déterminance
<i>Leersia oryzoides</i> (L.) Sw.	Leersie faux-riz	littorale
<i>Lupinus angustifolius</i> L.	Lupin à feuilles étroites	remarquable
<i>Myosoton aquaticum</i> (L.) Moench	Céraiste aquatique	remarquable
<i>Sedum rubens</i> L.	Orpin rougeâtre	remarquable

- Espèces animales déterminantes et remarquables

Mammifères terrestres

Nom scientifique	Nom vernaculaire	Déterminance
<i>Lutra lutra</i>	Loutre d'Europe	stricte

Odonates

Nom scientifique	Nom vernaculaire	Déterminance
<i>Calopteryx haemorrhoidalis</i>	-	remarquable
<i>Sympetrum meridionale</i>	-	remarquable

Oiseaux

Nom scientifique	Nom vernaculaire	Déterminance
<i>Acrocephalus arundinaceus</i>	Rousserolle turdoïde	remarquable
<i>Anthus campestris</i>	Pipit rousseline	remarquable
<i>Ardea purpurea</i>	Héron pourpré	à critères
<i>Athene noctua</i>	Chevêche d'Athéna	remarquable
<i>Bubo bubo</i>	Grand-duc d'Europe	à critères
<i>Charadrius alexandrinus</i>	Gravelot à collier interrompu	à critères
<i>Lanius meridionalis</i>	Pie-grièche méridionale	à critères
<i>Lanius senator</i>	Pie-grièche à tête rousse	à critères
<i>Merops apiaster</i>	Guêpier d'Europe	remarquable
<i>Nycticorax nycticorax</i>	Bihoreau gris	stricte
<i>Upupa epops</i>	Huppe fasciée	remarquable

Poissons et écrevisses

Nom scientifique	Nom vernaculaire	Déterminance
<i>Anguilla anguilla</i>	Anguille	remarquable
<i>Barbus meridionalis</i>	Barbeau méridional	stricte
<i>Salaria fluviatilis</i>	Blennie fluviatile	stricte



- Espèces animales déterminantes et remarquables

Reptiles

Nom scientifique	Nom vernaculaire	Déterminance
<i>Mauremys leprosa</i>	Emyde lépreuse	stricte
<i>Timon lepidus</i>	Lézard ocellé	stricte

Compte tenu du contexte, les principaux enjeux concernent les espèces liées au cours d'eau et à ses zones humides connexes. Le fleuve à proprement parler abrite deux poissons déterminants : le Barbeau méridional (*Barbus meridionalis*), assez abondant sur le secteur, et la Blennie fluviatile (*Salaria fluviatilis*), espèce cantonnée en France aux fleuves côtiers méditerranéens. Il constitue également un habitat favorable à la Loutre d'Europe (*Lutra lutra*), mammifère aquatique, et l'Emyde lépreuse (*Mauremys leprosa*), tortue palustre du sud de la France et de la péninsule ibérique.

La végétation des berges offre des zones favorables à la reproduction et à l'alimentation de plusieurs oiseaux patrimoniaux :

- le Gravelot à collier interrompu (*Charadrius alexandrinus*), petit limicole nichant au sol sur les grèves ;
- le Bihoreau gris (*Nycticorax nycticorax*) et le Héron pourpré (*Ardea purpurea*), deux hérons qui nichent respectivement dans la ripisylve et les roselières ;
- la Pie-grièche méridionale (*Lanius meridionalis*) et la Pie-grièche à tête rousse (*Lanius senator*), au niveau des fourrés, des friches et des prairies situés en arrière des berges.

Parmi la flore patrimoniale, diverses plantes rares sont également recensées :

- l'Andryale de Raguse (*Andryala ragusina*), espèce présente en France uniquement dans l'Aude et les Pyrénées-Orientales, typique des pelouses sèches et présente sur les terrasses alluviales ;
- le Lamier flexueux (*Lamium flexuosum*), présent en France uniquement en Catalogne et caractéristique des bois frais et des ripisylves ;
- la Leersie faux-riz (*Leersia oryzoides*) et le Céraiste aquatique (*Myosoton aquaticum*), plantes des berges humides et inondables...

4. Facteurs influençant l'évolution de la ZNIEFF

Le Tech constitue le cœur des enjeux patrimoniaux. Il s'écoule dans une plaine cultivée et urbanisée, et subit plusieurs atteintes qui menacent à la fois les milieux et les espèces (notamment animales).

C'est un milieu dégradé par une pollution diffuse due aux rejets agricoles (produits de traitement, engrais...) et aux rejets urbains (stations d'épurations, ruissellement provenant des routes...). Ces atteintes constituent une menace à terme pour la pérennité des populations de poissons patrimoniaux actuellement recensés et d'espèces aux mœurs aquatiques comme la Loutre et l'Emyde lépreuse. Toute opération susceptible d'affecter physiquement les berges ou l'écoulement des eaux (aménagement de nouveaux seuils, captages d'eau, consolidation ou rectifications de berges...) constitue également une menace.

La fréquentation des berges notamment en période estivale (proximité de camping, baignade...) dégrade des milieux et dérange la faune, notamment celle nichant sur les grèves (Gravelot à collier interrompu).

Les ripisylves sont des zones de refuge pour de nombreuses espèces. Elles jouent un rôle de piège des polluants entraînés par les eaux de ruissellement et concourent à la stabilisation des berges face à l'érosion (notamment lors des crues). Leur conservation et leur intégrité est indispensable, particulièrement dans ce contexte agricole et urbain. Les travaux d'entretien/d'exploitation des zones riveraines (notamment les coupes et le défrichage), doivent être envisagées avec beaucoup de prudence.

Une grande partie de la zone est incluse dans un périmètre Natura 2000 (SIC), ce qui devrait faciliter la prise de mesures favorisant le patrimoine d'intérêt communautaire et incidemment les autres espèces patrimoniales recensées.

5. Sources documentaires et bibliographie

ZNIEFF de
type II
n° 6617-0000



Rivière du Tech

Identifiant national : 910010848

*La projection utilisée pour le calcul des surfaces est le Lambert II étendu.

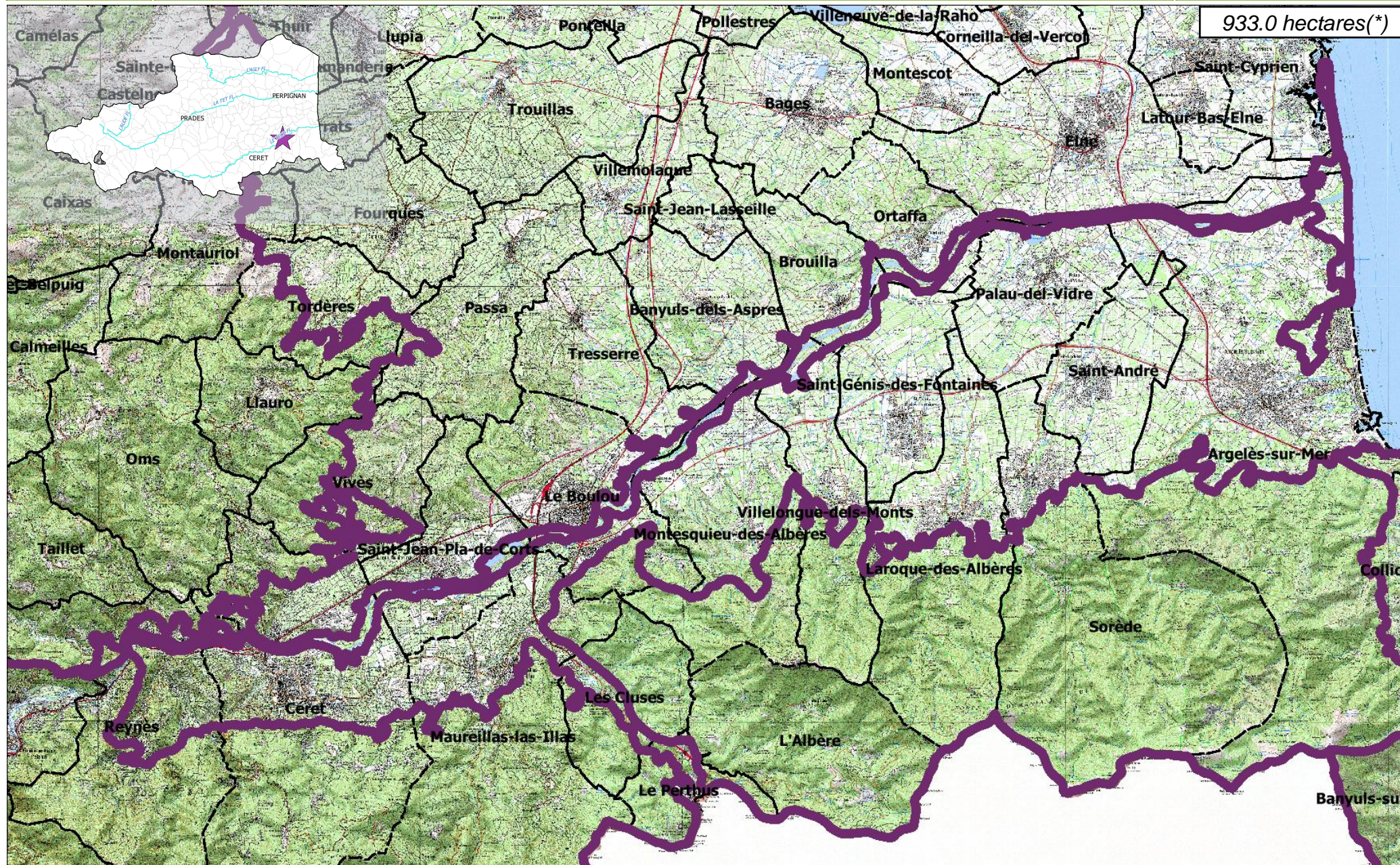
ZNIEFF de type II
n° 6617-0000

Inventaire des Zones Naturelles d'Intérêt Ecologique Faunistique et Floristique

Département(s) :
Pyrénées-Orientales

Rivière du Tech


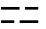


933.0 hectares(*)



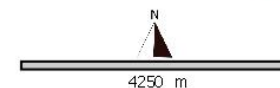
Inventaire ZNIEFF
Deuxième Génération
Année d'édition 2010

n° de carte(s) IGN :
25490T, 24490T
Fond : IGN SCAN25

Légende

 ZNIEFF type II	 Limites communales
 ZNIEFF type I	 Réseau hydrographique principal

Cet inventaire constitue un outil d'alerte et ne peut être interprété à une échelle plus fine sans investigation complémentaire. Le périmètre des ZNIEFF, représenté ici sur Scan25 (IGN), a été tracé à partir d'orthophotographies au 1:5000.
* La projection utilisée pour le calcul des surfaces est le Lambert 93.





ZNIEFF
de type II
n° 6617-0000

Rivière du Tech

6. Sources des données naturalistes : liste des porteurs de données

ABELA Aude	Groupe de Recherche et d'Information sur les Vertébrés et leur Environnement
Association Caracole	Groupe Ornithologique du Roussillon
Association Charles Flahaut	Institut Méditerranéen d'Ecologie et de Paléoécologie
Association Communale de Chasse Agréée de Mantet	Institut National de Recherche Agronomique
Association Communale de Chasse Agréée de Py	Inventaire des Coléoptères des Alpes-de-Haute-Provence
Association de Pêche et de Protection des Milieux Aquatiques La Gauloise	La belle Verte
Association des Naturalistes d'Ariège	La Cistude
Association Gestionnaire de la réserve naturelle de la vallée d'Eyne	La Découverte
Association Gestionnaire de la Réserve Naturelle de Nohèdes (AGRNN)	La Fario
Association gestionnaire de la Réserve Naturelle de Py	Ligue pour la Protection des Oiseaux de l'Aude
Association les Amis de la Massane, gestionnaire de la Réserve de Forêt de la Massane	Ligue pour la Protection des Oiseaux de l'Hérault
Association les taïchous	Ligue pour la Protection des Oiseaux Grands Causses
Association Lozérienne d'Etude et de Protection de l'Environnement	Méandre
Association pour la Caractérisation et l'Etude des Entomocénoses	Muséum d'Histoire Naturelle de Nantes
Association pour la Connaissance et la Conservation des Milieux Naturels	Muséum National d'Histoire Naturelle - Département Systématique et Evolution - Entomologie
Association Roussillonnaise d'Entomologie	Myotis
Association Saint-Gely Nature	Naturellement votre
Association Tarnaise d'Etudes Karstiques	Observatoire des Galliformes de Montagne
Aude Nature	Observatoire d'Océanographie Biologique de Banyuls-sur-Mer - Laboratoire Arago (CNRS)
Biotope	Observatoire Naturaliste des Écosystèmes Méditerranéens
Cabinet Barbanson Environnement	Office National de la Chasse et de la Faune Sauvage - Délégation du Languedoc-Roussillon
Centre de Biologie et de Gestion des Populations	Office National de la Chasse et de la Faune Sauvage (ONCFS), gestionnaire de la Réserve Naturelle de Jujols
Centre d'Ecologie Fonctionnelle et Evolutive - Laboratoire de Zoogéographie	Office National de l'Eau et des Milieux Aquatiques de la Lozère
Centre de coopération Internationale en Recherche Agronomique pour le Développement	Office National de l'Eau et des Milieux Aquatiques de l'Aude
Centre de Découverte du Scamandre	Office National de l'Eau et des Milieux Aquatiques de l'Hérault
Centre d'Initiation à l'Ecologie Montagnarde Les Isards	Office National de l'Eau et des Milieux Aquatiques des Pyrénées Orientales
Centre National pour la Recherche Scientifique	Office National de l'Eau et des Milieux Aquatiques du Gard
Centre Ornithologique du Gard	Office National de l'Eau et des Milieux Aquatiques du Languedoc-Roussillon
Centre Ornithologique Rhône-Alpes Ardèche	Office National des Forêts - Cellule d'Etudes Entomologiques
Centre Permanent d'Initiatives pour l'Environnement du Pays Narbonnais	Office National des Forêts - Délégation Territoriale Méditerranée
Collectif d'Associations pour la Défense du Bois des Lens	Office Pour les Insectes et leur Environnement
Commune d'Argeles-sur-Mer, gestionnaire de la Réserve Naturelle du Mas-Larrieu	Office Pour les Insectes et leur Environnement du Languedoc-Roussillon
Commune de Mantet, gestionnaire de la Réserve Naturelle de Mantet	Parc National des Cévennes
Commune de Prats de Mollo la Preste, gestionnaire de la Réserve Naturelle de Prats	PNR du Haut Languedoc
Confédération des Réserves Naturelles Catalanes	Réserve Naturelle de Nyer
Conservatoire Botanique National Méditerranéen de Porquerolles	Réserve Naturelle de Roquehaute
Conservatoire des Espaces Naturels du Languedoc-Roussillon	Rutilans
Conservatoire des Sites Lozériens	Salsepareille
Echos Nature	Société Civile Forestière (SCF) Ecureuil de Py et de Rotja
Ecole Pratique des Hautes Etudes	Société d'Etude des Sciences Naturelles de Nîmes et du Gard
Ecole supérieure d'Agriculture de Purpan	Société Entomologique de France
Ecologistes de l'Euzière	Société Entomologique du Languedoc
Entente Interdépartementale pour la Démoustication	Société Entomologique du Nord de la France
Espace Nature Environnement	Société Française d'Orchidophilie
Etudes naturalistes	Société Française d'Orchidophilie du Languedoc
Fédération Aude Claire	Société Française pour l'Etude et la Protection des Mammifères
Fédérations Départementales des Associations Agréées de Pêche et de Protection des Milieux Aquatiques	Spéléologues Anonymes
Gard Nature	Station Biologique de la Tour du Valat
Goupil Connexion	Syndicat Mixte pour la Protection et la Gestion de la Camargue Gardoise
Groupe Chiroptères de Midi Pyrénées	Zerynthia
Groupe Chiroptères de Provence	
Groupe Chiroptères du Languedoc - Roussillon	
Groupe de Recherche et de Protection des Libellules Sympetrum	